



## סדרת ניירות מדיניות

**שינויים בשוויון הזדמנויות בהשכלה, בתעסוקה ובכלכלה:  
1995–2008**

אייל בר חיים, כרמל בלנק, ויוסי שביט

נייר מדיניות מס' 2013.09

EDUCATIONAL OPPORTUNITY, EMPLOYMENT, AND INCOME:  
1995-2008

Eyal Bar-Haim, Carmel Blank, and Yossi Shavit

Policy Paper No. 2013.09

\* \* \*

*הדעות המובאות להלן הן של המחברים ואינן בהכרח משקפות את דעות מרכז טאוב לחקר המדיניות החברתית בישראל.*

*מותר לצטט קטעי טקסט קצרים – שאינם עולים על שתי פסקאות – ללא הסכמה מפורשת, ובלבד שיינתן אזכור מלא למקור הציטוט.*

המרכז נוסד ב-1982 ביוזמתם של הרברט מ' סונגר, הנרי טאוב וארגון הג'וינט האמריקאי. המרכז ממומן באמצעות קרן צמיתה שהוקמה על-ידי קרן הנרי ומרילין טאוב, קרן הרברט ונל סינגר, ג'ין וג'ון קולמן, קרן משפחת קולקר-סקסון-הלוק, קרן משפחת מילטון א' ורוזלין ז' וולף וארגון הג'וינט האמריקאי. מידע נוסף אפשר למצוא באתר האינטרנט של המרכז [www.taubcenter.org.il](http://www.taubcenter.org.il) או בדוא"ל [info@taubcenter.org.il](mailto:info@taubcenter.org.il).

# שינויים בשוויון הזדמנויות בהשכלה, בתעסוקה ובכלכלה : 1995–2008

אייל בר חיים, כרמל בלנק ויוסי שביט\*

## תקציר

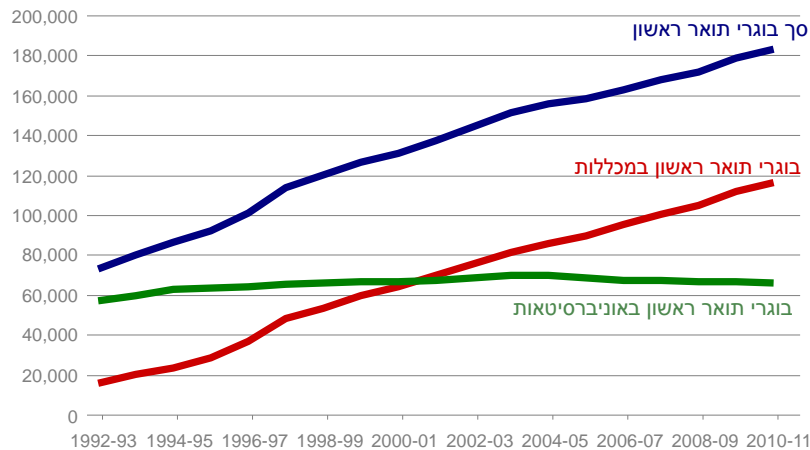
הפרק בוחן את השינוי בשוויון ההזדמנויות בהשכלה ובשוק העבודה בין 1995 ל-2008, בדגש על השאלות הבאות: האם ההתרחבות ההשכלתית והשינויים שחלו בשוק העבודה בשנים אלו תרמו לשינוי בשוויון ההזדמנויות ברכישת השכלה בין שכבות חברתיות שונות, והאם חל שינוי במידה שבה השכלה מקדמת את ההישגים התעסוקתיים והכלכליים בשוק העבודה. הפרק מתבסס על קובץ נתונים שהופק באמצעות חיבור מפקדי האוכלוסין מהשנים 1983–1995 ומהשנים 2008–1995. המדגם כלל צעירים ילידי הארץ, יהודים וערבים, ונמצא בו כי למרות גידול רב בשיעורי ההשכלה, אי השוויון ההשכלתי בין רבדים חברתיים גדל במידה ניכרת. כמו כן חלה ירידה ביוקרת משלחי היד האופייניים לבוגרי כל רמות ההשכלה (למעט הנמוכה ביותר), ובעיקר לבעלי השכלה אקדמאית. הדבר נובע כנראה מכך שהתעסוקה במשלחי היד הפרופסיונליים, האקדמיים, הטכניים והמנהליים התרחבה אך במעט בין השנים הללו, ולא הספיקה לקליטת האקדמאים הרבים שהצטרפו לשוק העבודה בעשורים האחרונים. הממצא המעודד הוא השיפור בהכנסה הממוצעת של צעירים. השיפור קשור בהתרחבות ההשכלה הגבוהה, שהגדילה את שיעורם של המשכילים שהכנסתם גבוהה יחסית בכלל האוכלוסייה. עם זאת, משכילים מרוויחים כיום פחות ממה שהרוויחו ב-1995 בהשוואה ללא-משכילים, כלומר התשוואה להשכלה ירדה.

\* אייל בר חיים, החוג ללימודי עבודה באוניברסיטת תל אביב; כרמל בלנק, עמיתת מחקר בתכנית מדיניות החינוך במרכז טאוב, החוג לסוציולוגיה ואנתרופולוגיה באוניברסיטת תל אביב; פרופ' יוסי שביט, ראש תכנית מדיניות החינוך במרכז טאוב, החוג לסוציולוגיה ואנתרופולוגיה באוניברסיטת תל אביב ונשיא האגודה הסוציולוגית הישראלית. המחברים מודים ליסמין אלקלעי על עצתה בנייתוח הנתונים וגם למיכאל שלו, לדן בן-דוד, לאיל קמחי ולצוות מדיניות החינוך במרכז טאוב על הערותיהם המועילות. מחקר זה מומן בחלקו ממענק ממשרד המדע והטכנולוגיה למיכאל שלו ויוסי שביט. המחברים מודים לצוות הלשכה המרכזית לסטטיסטיקה על הכנת קובצי הנתונים ששמשו למחקר.

שנות התשעים היו נקודת מפנה בכל הנוגע להשכלה התיכונית והגבוהה בישראל. רפורמות שהונהגו בשנות התשעים הגיעו לבשלות לקראת אמצע העשור והביאו לעלייה מרשימה ברמות ההשכלה של אזרחי המדינה. הרפורמה בבחינות הבגרות, אשר כונתה בשם העממי "רפורמת ההגרות", החלה את דרכה בשנת 1995 ומאז לבשה ופשטה צורות, אך עיקרון מארגן אחד נותר על כנו עד היום: צמצום היקפי החומר שהתלמידים נבחנים עליו בבחינות הבגרות. איילון ושביט (Ayalon and Shavit, 2004) הראו כי במהלך שנות התשעים הרפורמה בבחינות הבגרות שיפרה את סיכויי התלמידים להשיג תעודת בגרות וצמצמה את אי השוויון בין שכבות חברתיות ואתניות בהזדמנות להשיג תעודה, אך לא צמצמה את הפערים בין הקבוצות השונות בסיכוי להשיג תעודת בגרות העומדת בסף הנדרש לקבלה לאוניברסיטה.

במקביל לרפורמה בבחינות הבגרות, החל תהליך נרחב של הקמת מוסדות השכלה גבוהה שמשמשים אלטרנטיבה לאוניברסיטאות המחקר. תהליך זה כלל ייסוד והרחבה של מכללות אזוריות בתקצוב המדינה, מתן היתר לפתיחת מכללות פרטיות, הקמת שלוחות של אוניברסיטאות מחו"ל, הכרה בתואר אקדמי המוענק במוסדות להכשרת מורים ועוד. בשל כל אלו גדל בצורה משמעותית שיעור הלומדים לתארים אקדמיים, בעיקר לתואר ראשון. כפי שניתן לראות בתרשים 1, מספר הסטודנטים לתואר ראשון במוסדות להשכלה גבוהה יותר מהכפיל את עצמו בין 1992 ל-2011. עיקר ההתרחבות נרשמה במכללות, ואילו מספר הסטודנטים באוניברסיטאות נותר יציב למדי.

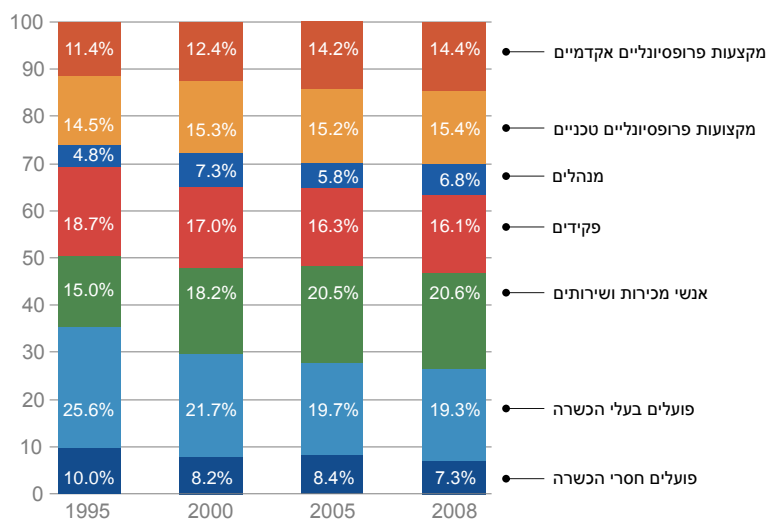
### תרשים 1 סטודנטים לתואר ראשון במוסדות להשכלה גבוהה



**מקור:** בר חיים, בלנק ושבט, מרכז טאוב  
**נתונים:** הלשכה המרכזית לסטטיסטיקה

בניגוד לגידול המשמעותי שחל בשיעור המחזיקים בתעודת בגרות ובתארים אקדמיים, התפלגות משלחי היד בשוק העבודה עברה שינויים קטנים יחסית, כפי שנראה בתרשים 2. התרשים מציג את השינוי בשיעור המועסקים במשלחי היד השונים, ועולה ממנו כי בין 1995 ל-2008 חל גידול של כשש נקודות אחוז בלבד בהיקף התעסוקה במקצועות החופשיים והמנהליים – משלחי יד שלרוב העוסקים בהם יש השכלה גבוהה. לכן, ניתן להניח כי חלק מהמשכילים החדשים משתלבים עתה במשלחי יד שאינם פרופסיונליים (כלומר משלחי יד חופשיים) או ניהוליים. תהליך זה יכול לנבוע מכך שמשלחי יד שלא הוגדרו בעבר כפרופסיונליים, כגון עבודה במכירות, פקידות ושירותים שונים, דורשים כיום כישורים והשכלה גבוהים יותר, והמשכילים החדשים פונים אליהם. מנקודת מבט אחרת, שוק העבודה לא התרחב מספיק כדי לקלוט את המשכילים הרבים אשר זרמו אליו ממערכת ההשכלה הגבוהה המתרחבת, לכן נאלצו חלק מהמשכילים להתפשר על עבודות שהיוקרה והשכר בצדן נמוכים יותר.

## תרשים 2 התפלגות משלחי היד בישראל 1995–2008



מקור: בר חיים, בלנק ושבִיט, מרכז טאוב  
נתונים: הלשכה המרכזית לסטטיסטיקה

### 1. השפעת השינויים במערכת ההשכלה ובשוק העבודה על שוויון ההזדמנויות

על פי ברנרדי ובלרינו (Bernardi and Ballarino, 2012), התרחבות מסיבית של מערכת ההשכלה עשויה להוביל לשלושה תרחישים אפשריים של שינוי בערך ההישג ההשכלתי ושוק העבודה. תרחישים אלו תלויים בעיקר ביכולתו של שוק העבודה לקלוט את הבוגרים החדשים של מערכת ההשכלה המתרחבת.

**התרחיש הטוב ביותר ("Best-off" scenario):** בתרחיש זה התרחבות ההשכלה מצמצמת את אי השוויון בהזדמנויות השכלתיות, כלומר ההשכלה הופכת לנגישה יותר עבור קבוצות חברתיות שבעבר לא זכו לה. במקביל שוק העבודה מתרחב

בהתאם ומצליח לקלוט את הבוגרים החדשים. במצב זה התשואה להשכלה בשוק העבודה עולה או נותרת בעינה.

**התרחיש המפצה ("Trade-off" scenario):** גם בתרחיש זה התרחבות ההשכלה מצמצמת את אי השוויון בהזדמנויות השכלתיות. אולם בניגוד לתרחיש הקודם, היצע המשרות הפרופסיונליות בשוק העבודה קופא על שמריו. כך נוצרת אינפלציה של בעלי השכלה גבוהה והתשואה להשכלה נשחקת, דבר המבטל את היתרונות שבשיפור ההזדמנויות השכלתיות.

**התרחיש הגרוע ביותר ("Worst-off" scenario):** תרחיש זה מתרחש כאשר יש ביקוש רב להשכלה בקרב השכבות החזקות. על פי התרחיש חל גידול במספר הלומדים, אך הם מגיעים בעיקר מהשכבות החזקות באוכלוסייה. השכבות הללו ניחנות במשאבים חומריים, תרבותיים וקוגניטיביים המעניקים להם יתרון בניצול ההזדמנויות המתרחבות, לכן אי השוויון בין השכבות בהזדמנויות השכלתיות נשאר יציב או אף גדל. במקביל שוק העבודה איננו מתרחב דיו כדי להכיל את כל המשכילים, והתגמולים עבור השכלה גבוהה נשחקים. במצב זה אי השוויון בהזדמנויות השכלתיות אינו מצטמצם, וערכה של השכלה בשוק העבודה פוחת.

## 2. על המחקר: מטרות והגדרות

מטרת המחקר היא לברר אילו מן התרחישים שפורטו לעיל התממשו בישראל בשנים 1995–2008. לצורך כך מוצגות שלוש שאלות מחקר עיקריות:

1. האם אי השוויון בהשכלה השתנה בין השנים 1995 ל-2008, ואם כן – כיצד?
2. האם בשנים הללו חל שינוי בתרומתה של ההשכלה להישגים תעסוקתיים בשוק העבודה?
3. האם חל שינוי בתשואה הכלכלית להשכלה בשנים הללו?

## נתונים

הניתוח בוצע על קובץ נתונים שהפיקה הלשכה המרכזית לסטטיסטיקה לצורכי המחקר. הקובץ נוצר באמצעות חיבור של מפקדי האוכלוסין מהשנים 1983–1995 ומהשנים 1995–2008. לצורך הניתוח נעשה שימוש בשאלון המועבר בכל מפקד לכחמישית מתושבי המדינה בני 15 ומעלה, ובו הם נשאלים, בין השאר, על

השכלתם, הכנסתם, משלח ידם ומוצאם האתני והדתי. כדי ללמוד על הרקע החברתי שלהם, חוברו נתונייהם של הנחקרים משנת 1995 לנתוני משק הבית שגרו בו בשנת 1983. הדבר אפשר לזהות את הוריהם ולמדוד את אפיוניהם הסוציו-אקונומיים. באופן דומה הוצלבו וחוברו נתוני הנחקרים במפקד של שנת 2008 עם נתוני הוריהם משנת 1995.

קבוצת הנחקרים הוגבלה למי שהיו בני 21–15 בשנים שבהן נערכו שני המפקדים הראשונים (1983 ו-1995). אותם נחקרים היו בני 33–27 בשנת 1995 (במקרה של הקבוצה מהמפקד של 1983), ובני 34–28 בשנת 2008 (במקרה של הקבוצה מהמפקד של 1995). ההבדל בטווח הגילים נובע מכך שמרווח השנים בין המפקדים לא היה זהה: 12 שנים הפרידו בין 1983 ל-1995, ו-13 שנים בין השנים 1995 ו-2008.<sup>1</sup>

נוסף להגבלת הגיל, הוצאו מן המדגם גם מי שנולדו בחוץ לארץ, משום שבקרב מהגרים תהליכי הניעות החברתית (מעבר בין רובדי החברה השונים) מתרחשים בחלקם עוד בטרם ההגירה ושונים מאלו של ילידי הארץ. משמעות הדבר שרוב מהגרי ברית המועצות לשעבר לא נכללו בנייתוח. המדגם כלל 9,969 נחקרים בשנת 1995 ו-17,630 בשנת 2008.

## משתנים

משתני המחקר העקריים הם:

**השכלה:** בהתאם לתעודה האחרונה שהשיג המשיב הוגדרו שש קטגוריות השכלה: נמוכה מתיכונית, תיכונית (12 שנות לימוד), תיכונית הכוללת תעודת בגרות, על-תיכונית שאינה אקדמית, תואר ראשון ותואר שני ומעלה. הניתוח כלל פיקוח על המשיבים שעדיין למדו בעת המפקד, רובם סטודנטים לתארים מתקדמים.

<sup>1</sup> הגבול התחתון של טווח הגילים נבחר משום שבגיל 27 רוב רובם של הלומדים בהשכלה הגבוהה כבר משלימים את לימודיהם (רק כעשרה אחוזים מגילאי 28–27 עדיין לומדים), וכשמדובר בגילאים צעירים יותר קשה לדעת מה תהיה רמת ההשכלה שהם עתידים להגיע אליה. הגבול העליון של טווח הגילים נקבע בשל שיקולים טכניים: לאחר גיל 21 שיעור גדל והולך של צעירים עוזבים את בית ההורים, והדבר מקשה על זיהוי משפחת המוצא שלהם. לכן, המדגם הוגבל לכאלו שהיו בני 21 במפקד הקודם (1983 או 1995), כלומר בני 33 או 34 במפקדי 1995 או 2008 בהתאמה.

**הכנסה:** עבור הנבדקים נבחנה הכנסה חודשית ממוצעת מעבודה לשכירים ולעצמאים, מותאמת למדד המחירים לצרכן מספטמבר 2008.

**משלח יד:** כמקובל במחקרים סוציולוגיים רבים על הישגים בשוק העבודה, משלח ידו של המשיב מיוצג באמצעות מדד International Social Economic Status (ISEI) (Ganzeboom and Treiman, 1996). המדד מחושב על סמך שקלול ההשכלה וההכנסה החציוניות בכל עיסוק וטווח ערכיו 100–1. למדד זה יש מתאם גבוה מאוד עם מדדים סובייקטיביים של יוקרת העיסוק, והוא הוכח כיצב לאורך זמן ובין מדינות (Hauser and Warren, 2008).

נוסף למשתנים אלו, בחלק מהניתוחים יש פיקוח על מוצא, ותק בשוק העבודה ומגדר. הגדרת המוצא נשענה על יבשת הלידה של סב הנחקר מצד אביו. קטגוריות המוצא הן: יוצאי אסיה-אפריקה, יוצאי אירופה או ארצות הברית, ישראלים דור שלישי וערבים. ותק בשוק העבודה, משתנה מקובל במשוואות הכנסה, אינו נכלל במידע של נתוני המפקדים, לכן הוא חושב באמצעות שקלול גיל הנבדק והשכלתו, לפי שיטת מינצר (Mincer, 1974) המקובלת<sup>2</sup>. מגדר הוגדר כמשתנה דיכוטומי.

### 3. שינויים בשוויון בתחום ההשכלה ובהישגים התעסוקתיים והכלכליים לפי השכלה: ממצאים

כרקע לניתוחים המורכבים יותר, לוח 1 מציג את השינוי שחל במהלך העשור בהתפלגות ההשכלה של צעירים ובהישגיהם בשוק העבודה. הנתונים מאששים ממצאים קודמים בדבר ההתרחבות ההשכלתית בישראל. בין 1995 ל-2008 ירד שיעור ילידי הארץ בעלי רמת השכלה תיכונית ומטה מ-48 אחוז ל-33 אחוז מתוך קבוצת הגיל הנחקרת. שיעור מקבלי תעודת הבגרות בלבד עלה במקצת ואילו שיעור המחזיקים בתואר ראשון כמעט הוכפל, וכך גם שיעור בעלי התארים המתקדמים. כמו כן, מההשוואה עולה כי היוקרה הממוצעת של כלל משלחי היד בקרב צעירים עלתה במקצת בין השנים, וההכנסה הריאלית הממוצעת עלתה בכמעט 25 אחוז.

<sup>2</sup> שיטת מינצר מניחה שאנשים מתחילים ללמוד בגיל שש, לומדים ברצף ובשלב מסוים מחליטים לפרוש ממערכת החינוך ולהיכנס לשוק העבודה. על פי מודל זה, ותק בשוק העבודה מחושב כהפרש בין גיל ובין (מספר שנות הלימוד+6). המודל כמובן רחוק מלהתאים למצב בישראל, משום שישראלים רבים משרתים בצבא ורק מעטים לומדים ברצף. למרות זאת, נוסחת מינצר משמשת כאן לחישוב בקירוב מאחר שאין בנמצא נתונים מדויקים יותר על דפוסי צבירת ותק בשוק העבודה.



**לוח 1. התפלגות ההשכלה וממוצעי יוקרת משלחי היד וההכנסה, 1995 ו-2008**  
בקרב קבוצת המדגם

2008	1995	
		<b>תעודה אחרונה</b> <b>(שיעור המחזיקים)</b>
16.0%	22.2%	פחות מתיכונית
16.6%	25.7%	תיכונית
26.0%	21.3%	בגרות
11.6%	13.2%	על-תיכונית לא-אקדמית
24.0%	14.3%	תואר ראשון
5.7%	3.4%	תואר שני ומעלה
		<b>הישגים בשוק העבודה (בממוצע)</b>
48.6	46.4	יוקרת משלח היד*
6,765	5,440	הכנסה חודשית (בש"ח)

\* לפי מדד ISEI, טווח מידות 100 (גבוה) עד 1 (נמוך).

**מקור:** בר חיים, בלנק ושביט, מרכז טאוב  
**נתונים:** הלשכה המרכזית לסטטיסטיקה (עיבודי המחברים)

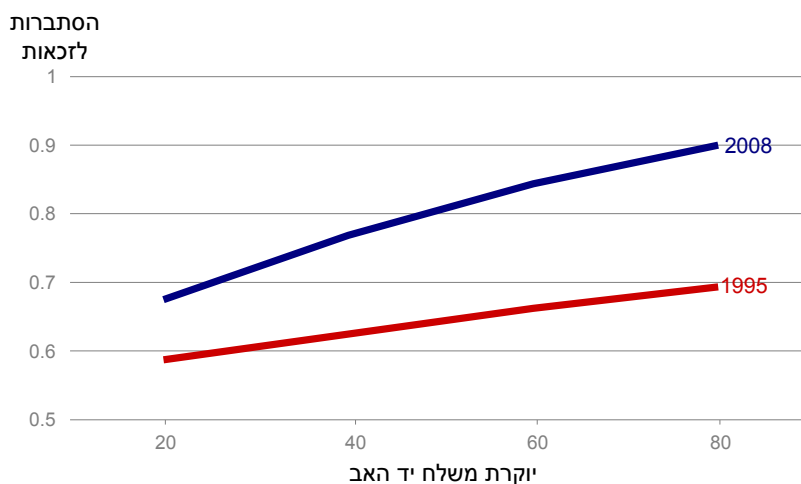
### השינוי באי השוויון ההשכלתי בין רבדים חברתיים

כדי לבחון האם התרחבות ההשכלה השפיעה על אי השוויון בהזדמנויות בהשכלה, נבחנה ההשפעה של משלח היד של האב על רמת ההשכלה של הנחקרים בשנים 1995 ו-2008.<sup>3</sup> תרשים 3א' מציג את ההסתברות שמי שלמד בתיכון יהיה זכאי לתעודת בגרות, לפי משלח היד של האב בכל שנה (בפיקוח על מוצא ומגדר). בין 1995 ל-2008 גדלו מאוד סיכוייהם של הנבדקים לקבל תעודת בגרות, אולם העלייה חלה בעיקר

<sup>3</sup> הניתוח בוצע בעזרת רגרסיית לוגיט מולטינומית לרמות ההשכלה השונות. נבחנה האינטראקציה בין משלח יד האב בשנת המפקד, תוך פיקוח על מין ומוצא. ההסתברויות המוצגות בתרשימים 3א'-ג' מתייחסות לנשים יהודיות, ילידות הארץ דור שני, אך המגמות המוצגות דומו גם עבור גברים וקבוצות מוצא אחרות.

בקרב בני הרבדים החברתיים הגבוהים. משמעות הדבר היא שהגידול בשיעורי הזכאות לבגרות היה מלווה בגידול ניכר באי השוויון בין שכבות החברה השונות.

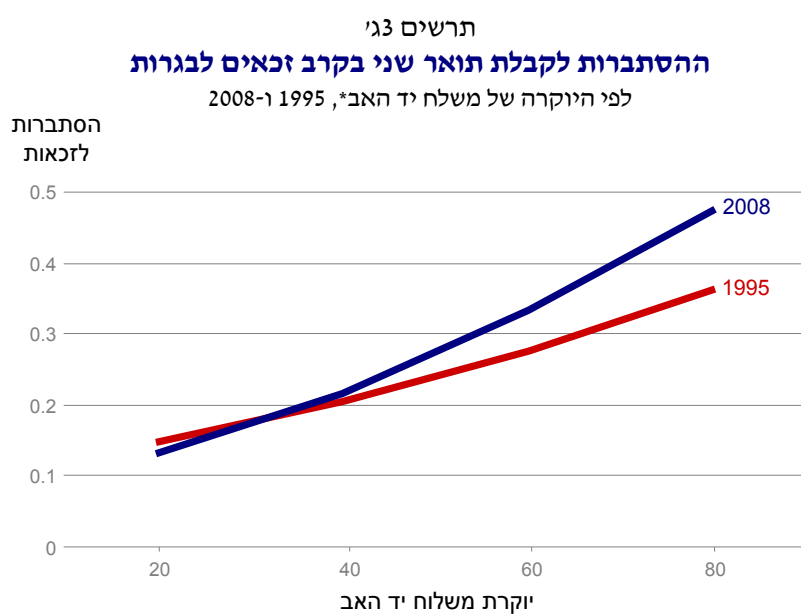
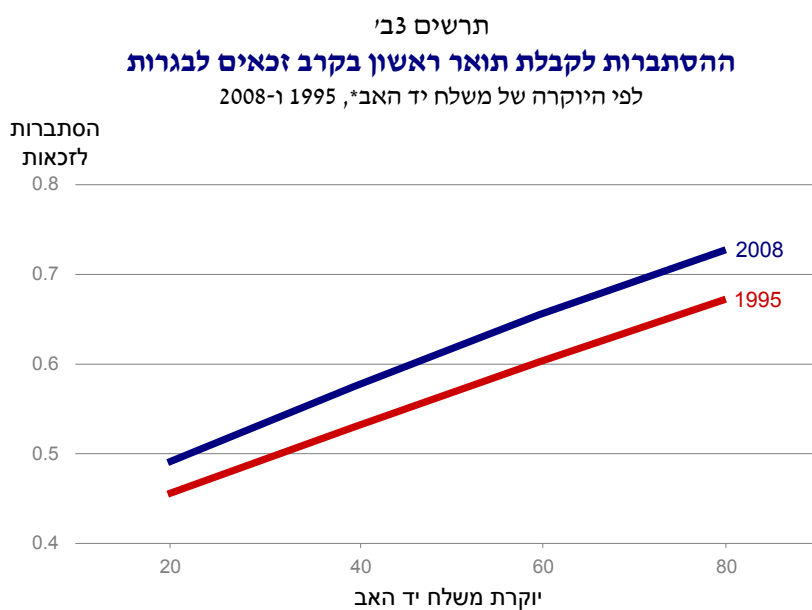
תרשים 3א'  
**ההסתברות לקבלת בגרות בקרב תלמידי תיכון**  
 לפי היוקרה של משלח יד האב\*, 1995 ו-2008



\* לפי מדד ISEI, טווח מידות 100 (גבוה) עד 1 (נמוך).

**מקור:** בר חיים, בלנק ושביט, מרכז טאוב  
**נתונים:** הלשכה המרכזית לסטטיסטיקה (עיבודי המחברים)

בתרשים 3ב' מוצגת ההסתברות שבעלי תעודת בגרות יצליחו לרכוש תואר ראשון (ללא תארים נוספים). גם כאן מתברר כי סיכויי הנבדקים לקבל תואר ראשון גדלו בין השנים הנבדקות, ולו בגידול קטן באי השוויון לטובת הרבדים הגבוהים. בתרשים 3ג' מוצגת ההסתברות שבעלי תעודת בגרות ירכשו תואר שני ומעלה, ושוב הנתונים מעידים על גידול ניכר בהסתברות ובאי השוויון כאחד לאורך זמן.



\* לפי מדד ISEI, טווח מידות 100 (גבוה) עד 1 (נמוך).

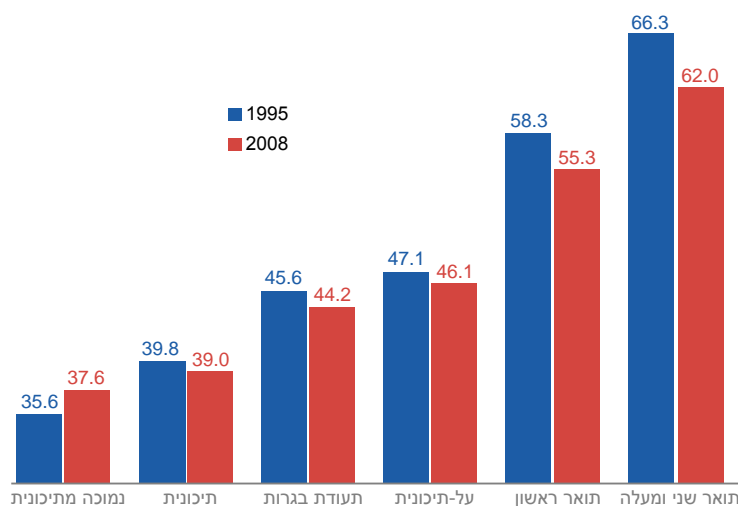
**מקור (לשני התרשימים):** בר חיים, בלנק ושביט, מרכז טאוב  
**נתונים (לשני התרשימים):** הלשכה המרכזית לסטטיסטיקה (עיבודי המחברים)

### השינוי בהישגים תעסוקתיים וכלכליים לפי השכלה

המחקר מתמקד בשני תגמולים מרכזיים עבור השכלה: יוקרת משלח היד והכנסה. כדי לבחון את התגמולים עבור השכלה, חושבו יוקרת משלח היד וההכנסה לאנשים בעלי רמות השכלה שונות בשנת 1995 ובשנת 2008 באמצעות ניתוח רב-משתני<sup>4</sup>. תרשים 4 מראה את הקשר החיובי בין רמת ההשכלה ליוקרת משלח היד של הנחקרים. בהשוואה בין השנים מתברר שלמעט בעלי ההשכלה הנמוכה ביותר, יוקרת משלח היד של נחקרים בכל אחת מרמות ההשכלה ירדה בין 1995 ל-2008. הירידה הגדולה ביותר היא עבור רמות ההשכלה הגבוהות, שבהן הפער בין העשורים בולט במיוחד. מכך ניתן להסיק כי התרחבות ההשכלה הגבוהה במהלך התקופה הייתה גדולה יותר מהתרחבות ההזדמנויות לתעסוקה הולמת עבור משכילים אקדמאים בשוק העבודה. לכן, ב-2008 נאלצו בעלי השכלה גבוהה להסתפק במשלחי יד בעלי יוקרה נמוכה יותר במוצע מאלו שהיו משיגים עשור קודם לכן. אם כן, העלייה הכללית ביוקרת משלחי היד הממוצעת שהוצגה בלוח 1 נובעת מגידול חלקם באוכלוסייה של בעלי ההשכלה הגבוהה, שיוקרת משלח ידם אמנם ירדה בין השנים, אך היא עדיין גבוהה מזו של בעלי השכלה נמוכה.

<sup>4</sup> הערכים המנובאים מתבססים על שתי רגרסיות לינאריות, האחת לניבוי יוקרת משלח היד והאחרת לניבוי לוג הכנסה. בשתי הרגרסיות היה פיקוח על משלח יד האב, שנת המפקד, רמת השכלה, מגדר, מוצא ומצב סיום הלימודים (סטודנט או בוגר). משוואת ההכנסה כוללת גם פיקוח על ותק בעבודה (כולל ותק בריבוע, כנהוג במודל של מיינצר). כמו כן נבחנו אינטראקציות בין השכלה לשנת המפקד, בין משלח יד האב לשנת המפקד ובין השכלה למשלח יד האב.

תרשים 4  
**יוקרת משלח היד\* ברמות השכלה שונות**  
 2008 ו-1995



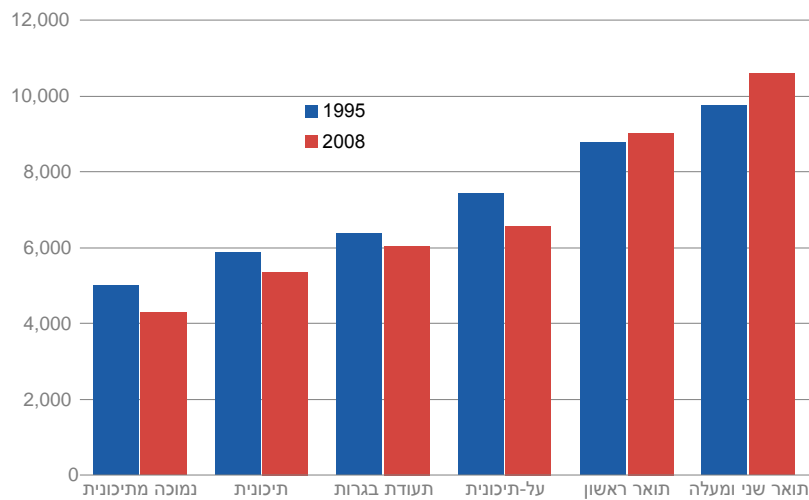
\* לפי מדד ISEI, טווח מידות 100 (גבוה) עד 1 (נמוך).

**מקור:** בר חיים, בלנק ושביט, מרכז טאוב  
**נתונים:** הלשכה המרכזית לסטטיסטיקה (עיבודי המחברים)

תרשים 5 מתאר את ההכנסה הריאלית הממוצעת של בעלי רמות השכלה שונות בשנת 2008 לעומת שנת 1995. כצפוי, ככל שרמת ההשכלה עולה כך עולה גם ההכנסה. בניגוד לרושם העולה מלוח 1, המציג עלייה של כמעט 25 אחוז בהכנסה הריאלית הממוצעת בין השנים, בתרשים 5 מסתמנת ירידה בהכנסה בקרב בעלי השכלה יסודית ותיכונית, בעלי תעודת בגרות ואף בעלי השכלה על-תיכונית לא-אקדמית. לעומת זאת, בקרב בעלי תואר ראשון חלה עלייה צנועה בהכנסה ובקרב בעלי תואר שני ומעלה חלה עלייה בשיעור של כ-9 אחוזים. תהליך זה תואם למתרחש בזמן צמיחה כלכלית, כאשר הכלכלה מתפתחת ולכן גדלה הדרישה לכוח עבודה משכיל ומיומן, ובו בזמן הדרישה לכוח עבודה שאיננו משכיל יורדת וכך גם השכר (Goldin and Katz, 2008, וביחס לישראל: בן דוד, 2009; קמחי, 2010). עם זאת, נראה כי העלייה המרשימה בהכנסה הממוצעת שהוצגה בלוח 1 לעיל אינה

נובעת בעיקר מהגידול הצנוע בהכנסה של בעלי רמות ההשכלה הגבוהות, אלא כנראה מהעלייה בחלקם של מקבלי התארים האקדמיים בכלל האוכלוסייה. שיעור בעלי ההשכלה הגבוהה, אשר הכנסתם גבוהה יחסית ואף גדלה במעט, כמעט הכפיל עצמו בין השנים (לוח 1 לעיל) ותרם לגידול הכולל בהכנסה.<sup>5</sup>

תרשים 5  
**הכנסה חודשית ממוצעת ברוטו**  
**עבור רמות השכלה שונות, 1995 ו-2008**  
 בשקלים של 2008



**מקור:** בר חיים, בלנק ושבִיט, מרכז טאוב  
**נתונים:** הלשכה המרכזית לסטטיסטיקה (עיבודי המחברים)

<sup>5</sup> בתרשים 5 מוצגים הנתונים הגולמיים לשם פשוטות. הם דומים למדי לדפוס שהתגלה ברגרסיית ההכנסה שבוצעה.

#### 4. סיכום ומסקנות

על סמך הממצאים אפשר להשיב על שאלות המחקר:

##### **האם אי השוויון בהזדמנויות השכלתיות השתנה בין השנים 1995 ל-2008?**

הרפורמות בבחינות הבגרות ובהשכלה הגבוהה במהלך שנות התשעים והאלפיים תרמו לגידול ניכר בשיעורי ההשכלה, אך גם לגידול ניכר באי השוויון ההשכלתי בין רבדים חברתיים. המשכילים החדשים לא הגיעו משכבות סוציו-אקונומיות חלשות, אלא מהשכבות החזקות. ממצא זה מוכר מהספרות הסוציולוגית: בני השכבות החזקות ניחנים במשאבים כלכליים, קוגניטיביים ותרבותיים רבים יותר מאשר בני השכבות החלשות, ולכן מצליחים לנצל טוב יותר את ההזדמנויות החדשות שמציעה מערכת החינוך המתרחבת. לכן, התרחבות קשורה בדרך כלל לגידול באי השוויון (Bar Haim and Shavit, 2013).

ניתן להסיק מכך שהתרחבות מערכת ההשכלה אינה מכשיר יעיל לצמצום אי שוויון. אין די בהרחבה פורמלית של הזדמנויות השכלתיות – יש ללוות זאת בצעדי מדיניות שיפצו את בני השכבות החלשות על החסכים הכלכליים, התרבותיים והקוגניטיביים שביסוד אי השוויון בין המעמדות בהשכלה. יום לימודים ארוך, סיוע כלכלי, מערך תמיכה של הוראה פרטנית, כיתות קטנות – אמצעים אלו ואחרים עשויים לסייע להשוואת תנאי התחרות בין השכבות החברתיות על השכלה.

##### **האם חל שינוי בקשר בין השכלה להישגים תעסוקתיים בשוק העבודה?**

ראשית, חלה ירידה ביוקרת משלחי היד האופייניים לבוגרי כל רמות ההשכלה (למעט הנמוכה ביותר) ובעיקר ברמות האקדמאיות. כפי שהראה תרשים 2, הדבר כנראה נובע מכך שהתעסוקה במשלחי היד הפרופסיונליים, האקדמיים, הטכניים והמנהליים התרחבה אך במעט בין השנים הללו, ולא התאימה לקליטת האקדמאים החדשים שנכנסו לשוק העבודה בעשורים האחרונים, לכן רבים מתוכם נאלצו להסתפק בעבודות יוקרתיות פחות.

נראה, אם כן, כי בכל הנוגע ליוקרת משלח היד התממש בישראל תרחיש הדומה ל"גרוע ביותר" על פי ברנרדי ובלרינו – לצד גידול באי השוויון ההשכלתי חלה ירידה ביוקרת משלחי היד שהמשכילים מועסקים בהם.

ניתן לשער שהמשכילים של 2008 נחלו אכזבה, כי שוק התעסוקה לא התרחב דיו כדי לספק להם הזדמנויות תעסוקתיות דומות ביוקרתן לאלו שבהן זכו משכילים בדורות קודמים. ייתכן שאכזבה זו עמדה בבסיסן של הטענות על מר גורלו של המעמד הבינוני, שהזינו את המחאה החברתית של 2011. השערה זו מזכירה

הקשרים וארצות אחרות (למשל מצרים, הודו וספרד), שבהן מעמד המשכילים תופח מבלי שהכלכלה מספקת לו תעסוקה הולמת. הרחבת השכלה שאינה מלווה בהרחבה מספקת של הזדמנויות מתאימות בשוק העבודה עלולה לגרום לאכזבות.

#### **האם חל שינוי בתשואה הכלכלית של השכלה בשנים הללו?**

הממצא המעודד שעלה מהמחקר הוא השיפור בהכנסה הממוצעת של צעירים בין 1995 ל-2008. השיפור קשור בהתרחבות ההשכלה הגבוהה, שהגדילה את שיעור המשכילים שהכנסתם גבוהה יחסית בכלל האוכלוסייה. שיעורם של המשכילים הוכפל והגיע לכ-30 אחוז מכלל ילידי הארץ בקבוצת הגיל שנחקרה. למרות הגידול הרב בשיעור בעלי תואר ראשון, ההכנסה בקטגוריה זו לא פחתה (שלא כמו יוקרת משלח היד שלהם). הכנסתם של בעלי תארים מתקדמים עלתה במעט (בכ-9 אחוזים) אך קבוצה זו עדיין קטנה בהיקפה, והדבר לא השפיע במידה ניכרת על כלל התפלגות ההכנסה במשק.

אסור לסיים פרק זה מבלי להדגיש שמבחינה כלכלית, המפסידים העיקריים הם מי שנותרו מחוץ למעגל ההשכלה הגבוהה גם לאחר ההתרחבות. קבוצה זו כללה כ-70 אחוז מילידי הארץ בגילי 28–34 בשנת 2008, רובם מהשכבות החברתיות החלשות. מצבם הכלכלי הורע משום שכוח המיקוח שלהם בשוק העבודה נפגע בתחרות עם המשכילים המתרבים. גורלם של אלה מדגיש את הכלל: התרחבות השכלה אינה מכשיר יעיל לצמצום פערים. היא עשויה אמנם לשפר את מצבם של מי שמצליחים להשתלב בה, אבל פוגעת במצבם של האחרים. יתרה מכך, התשואה הכלכלית והמקצועית להשכלה עלולה להצטמצם גם עבור המשכילים.

לפיכך, אף על פי שהרחבת ההשכלה עשויה לתרום לפיריון העבודה ולצמיחה כלכלית, אין זו מדיניות יעילה לשם צמצום אי השוויון בתחומי החינוך, התעסוקה או ההכנסות. כדי שלחינוך תהיה השפעה חיובית בשדות אלו, יש להחליש את הקשר בין מוצא חברתי להישגים השכלתיים. קשר זה נובע במידה רבה מההבדלים בין רבדים חברתיים שונים בתנאים הסוציאליים (Duncan et al., 1998), במשאבים התרבותיים (Lareau and Weininger, 2003) ובזמינות של חינוך איכותי (Rumberger and Pallady, 2005). מדיניות חברתית המכוונת לצמצום הקשר בין מוצא חברתי להישגים השכלתיים צריכה לשאוף לצמצם את אי השוויון בין הרבדים בהיבטים אלו, במקום לקוות שהתרחבות ההשכלה תפתור את הבעיה.



## מקורות

בן-דוד, דן (2009), "מבט מאקרו על המשק ועל החברה בישראל", בתוך דן בן-דוד (עורך), **דו"ח מצב המדינה – חברה, כלכלה ומדיניות 2009**, מרכז טאוב לחקר המדיניות החברתית בישראל, עמ' 17–44.

המועצה להשכלה גבוהה (2012), **מערכת ההשכלה הגבוהה בישראל, 2012: בנתב לצמיחה**.

קמחי, איל (2010), "פערי הכנסות בישראל", בתוך דן בן-דוד (עורך), **דו"ח מצב המדינה – חברה, כלכלה ומדיניות 2010**, מרכז טאוב לחקר המדיניות החברתית בישראל, עמ' 101–133.

Ayalon, Hanna and Yossi Shavit (2004), "Educational Reforms and Inequalities in Israel: The MMI Hypothesis Revisited," *Sociology of Education*, 77, No. 2, pp. 103-120.

Bar Haim, Eyal and Yossi Shavit (2013), "Expansion and Inequality of Educational Opportunity: A Comparative Study," *Research in Social Stratification and Mobility*, 31, pp. 22-31.

Bernardi, Fabrizio and Gabriele Ballarino (2012), "Participation, Equality of Opportunity and Returns to Tertiary Education in Contemporary Europe," *European Societies*, Dec 2012 online, pp. 1-21.

Duncan, G. J., Yeung, W. J., Brooks-Gunn, J., & Smith, J. R. (1998), "How Much Does Childhood Poverty Affect the Life Chances of Children?" *American Sociological Review*, 63, pp. 406–423.

Ganzeboom, Harry B. G. and Donald J. Treiman (1996), "International Comparable Measures of Occupational Status for the 1988 International Standard Classification of Occupations," *Social Science Research*, 25, pp. 201-239.

Goldin, Claudia D. and Lawrence F. Katz (2008), *The Race Between Education and Technology*, Harvard University Press.

Hauser, Robert M. and John Robert Warren (2008), "Socioeconomic Indexes for Occupations: A Review, Update, and Critique," *Sociological Methodology*, 27, No. 1, pp. 177-298.

Lareau, Annette and Elliot B. Weininger (2003), "Cultural Capital in Educational Research: A Critical Assessment", *Theory and Society. Special Issue on the Sociology of Symbolic Power: A Special Issue in Memory of Pierre Bourdieu*, 32, pp. 567-606.

Mincer, Jacob (1974), *Schooling, Earnings and Experience*, Columbia University Press.

Rumberger, Russel W. and Gregory J. Pallardy (2005), "Does Segregation Still Matter? The Impact of Student Composition on Academic Achievement in High School," *Teachers College Record*, 107, pp. 1999-2045.