

# הגידול במספר המפרנסים והשלכותיו על הכנסות משקי הבית

---

---

איל קמחי וקיריל שרברמן\*

## תקציר

המשק הישראלי נמצא בצמיחה, אולם השכר הריאלי לא עלה מאז תחילת שנות האלפיים. ההקלות שחלו בשיעורי מס ההכנסה באותה תקופה סייעו לחלק ממשקי הבית לשפר את מצבם, אולם שכירים רבים נמצאים מתחת לסף המס, לכן משקי הבית שלהם אינם מושפעים משינויים בשיעורי המס. במקביל לקיפאון בשכר, מספר המפרנסים הממוצע במשקי הבית גדל, כך שההכנסה הכוללת של משק בית ממוצע גדלה ריאלית – אף שהמפרנסים הנוספים משתכרים סכום נמוך בהרבה מהמפרנסים העיקריים. צעירים בגיל העבודה החיים במשקי הבית של הוריהם מהווים את חלק הארי של הגידול במספר המפרנסים השוליים, וייתכן שזו תוצאה של יוקר הדיור, שמונע מאותם צעירים להקים משקי בית משל עצמם. הגידול במספר המפרנסים, בין שהוא מהווה סיבה לקיפאון בשכר ובין שהוא נובע ממנו, אינו יכול להמשיך לעד, לכן יש להוסיף ולחקור לעומק את הסיבות לקיפאון בשכר הריאלי, כדי להבין טוב יותר את השלכותיו על משקי הבית המסתמכים על שוק העבודה לפרנסתם.

---

---

\* פרופ' איל קמחי, המחלקה לכלכלת סביבה וניהול באוניברסיטה העברית, סגן נשיא מוסד שורש למחקר כלכלי-חברתי; קיריל שרברמן, מרכז טאוב לחקר המדיניות החברתית בישראל. המחברים מודים לפרופ' אבי וייס, פרופ' דב צ'רניחובסקי, חיים בלייך, הדס פוקס ואיתן רגב על הערותיהם המועילות.

## מבוא

בתחילת העשור הקודם חווה המשק הישראלי מיתון עמוק, שהתבטא בשנתיים רצופות (2001–2002) של צמיחה כלכלית שלילית (ישיב, 2013). המיתון נבע, בין השאר, מהאינתיפאדה השנייה ומהמשבר העולמי בענף הטכנולוגיה העילית. כתוצאה מהמיתון ומהגירעון התקציבי נאלצה ממשלת ישראל לנקוט מדיניות מרסנת שבאה לידי ביטוי, בין היתר, בקיצוץ חד בקצבאות. היציאה מהמיתון, שהחלה בשנת 2003, באה לידי ביטוי בחידוש הצמיחה ובירידה חדה באבטלה: משיא של יותר מ-13 אחוז בשנת 2003 לפחות מ-8 אחוזים עד שנת 2008 (ישיב, 2013).

עם חידוש הצמיחה חלה התאוששות בשוק העבודה. המשמעות של עלייה בשיעור ההשתתפות בכוח העבודה, ובמקביל ירידה באבטלה, היא שבמשק נוצרו משרות חדשות, כך ששוק העבודה הצליח לקלוט גם חלק ניכר מהמובטלים וגם את המצטרפים לכוח העבודה. במונחים של ביקוש והיצע, אין ספק שהיציאה מהמיתון הביאה לגידול בביקוש לעבודה.

עם זאת, קמחי ושרברמן (2014, תרשים 17) הראו כי שוק העבודה בישראל עובר תהליך של קיטוב. חלקם היחסי של משלחי יד בשכר גבוה עלה, וכך גם חלקם היחסי של משלחי יד בשכר נמוך – ומנגד חלה ירידה בחלקם היחסי של משלחי יד בשכר בינוני. שינויים בחלקם היחסי של משלחי היד, ועלייה לא-שוויונית של השכר הריאלי ברמות השכר השונות, הביאו לצמצום אי השוויון בשכר העבודה (קמחי ושרברמן, 2014, תרשימים 3, 7).

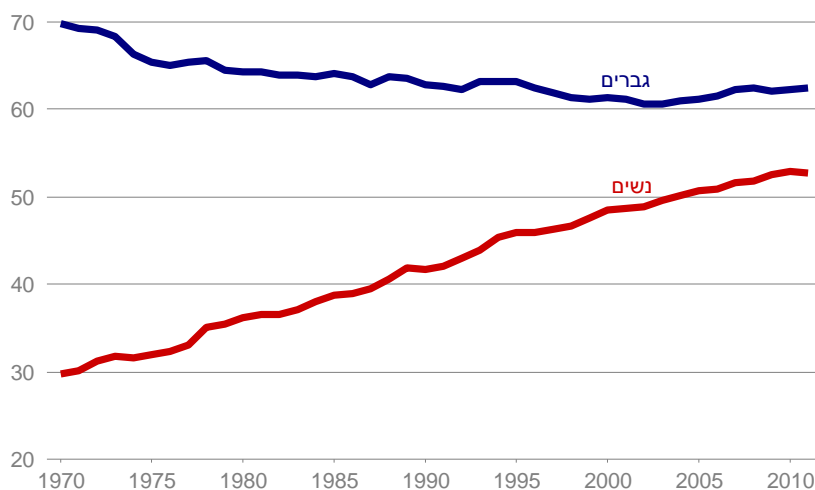
פרק זה יעסוק בעלייה בהיצע העבודה בישראל בעקבות המיתון של תחילת העשור הקודם ובהשלכותיה על רמת החיים של משקי הבית, בהתייחס בעיקר להכנסה מעבודה. תחילה יוצגו השינויים במספר המפרנסים במשק בית ממוצע, לרבות בחינת התפקיד שהיה להעלאת גיל הפרישה בשינויים אלו, ולאחר מכן יוצגו ההשלכות על הכנסות משקי הבית.

### 1. שינויים בהשתתפות בכוח העבודה ובשכר הריאלי

עם התחדשות הצמיחה הכלכלית לאחר המיתון חל היפוך מגמה בשיעור ההשתתפות של גברים בכוח העבודה. תרשים 1 מראה כי בעוד ששיעור ההשתתפות של נשים עלה בהתמדה לאורך השנים, שיעור ההשתתפות של הגברים היה במגמת ירידה עד שנת 2003, ועבר למגמת עלייה לאחר מכן. יציאה ממיתון מאופיינת בדרך

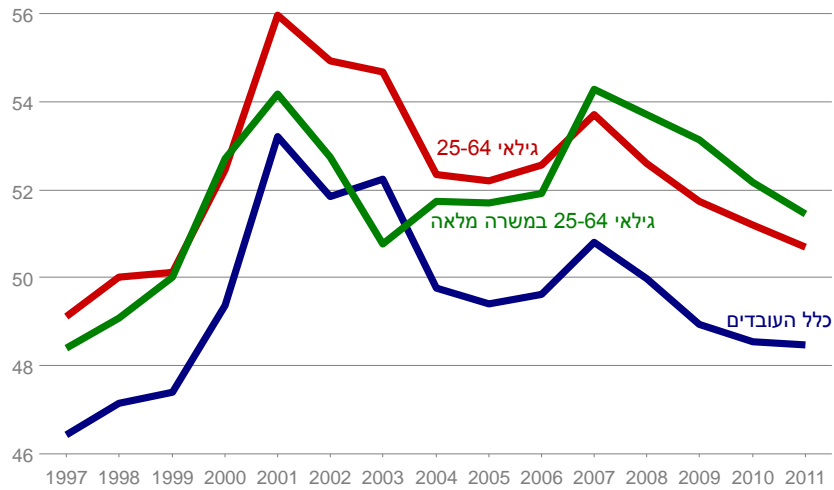
כלל בגידול בביקוש לעבודה מצד מעסיקים, שאמור להביא לעלייה בשכר אם היצע העבודה (מספר העובדים) אינו גדל בשיעור דומה. אולם, כפי שניתן לראות בתרשים 2, שכר העבודה הריאלי עלה בין השנים 2004 ו-2007, ומאז שב למגמת ירידה. המסקנה היא שהעלייה בביקוש לעובדים הייתה גבוהה יותר מאשר העלייה בהיצע עד 2007, ומאז שנה זו היצע העבודה גדל מהר יותר מהביקוש לעובדים. צריך לזכור כמובן שמדובר בשכר הממוצע. הגידול בהשתתפות בכוח העבודה היה קרוב לוודאי של עובדים בשכר נמוך, כך שייטכן שהשכר של אלה שעבדו ברציפות המשיך לגדול, ולמרות זאת השכר הממוצע ירד.

תרשים 1  
**שיעור השתתפות בכוח העבודה בישראל**  
 גילאי 15 ומעלה, לפי מגדר, 1970–2011



מקור: איל קמחי וקיריל שרברמן, מרכז טאוב  
 נתונים: בנק ישראל

תרשים 2  
**שכר ריאלי ממוצע לשעת עבודה של עובד שכיר, 1997–2011**  
 בשקלים של 2011

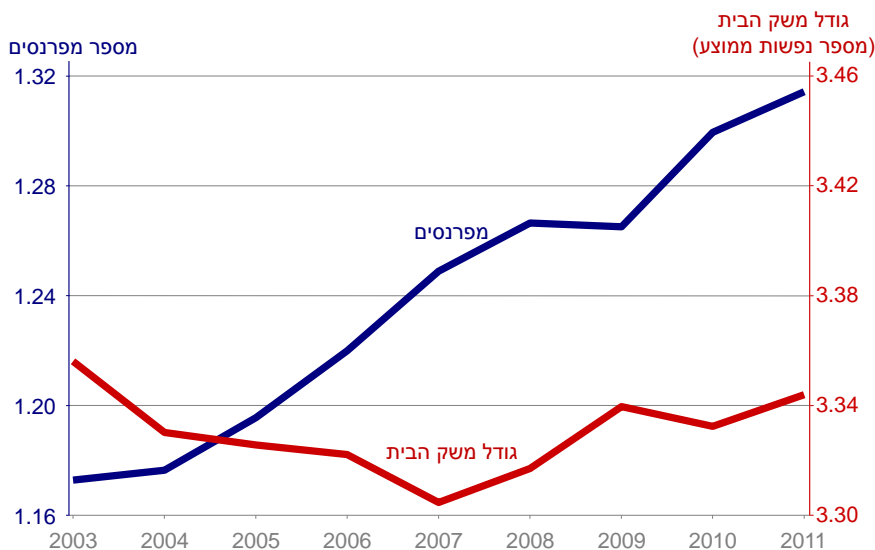


מקור: איל קמחי וקיריל שרברמן, מרכז טאוב  
 נתונים: סקרי הכנסות של הלמ"ס

## 2. השינויים במספר המפרנסים

אחד הביטויים לגידול בהיצע העבודה הוא עלייה במספר המפרנסים הממוצע במשק בית. תרשים 3 מראה שמספר זה גדל מ-1.18 ל-1.32 בין 2003 ל-2011, בזמן שגודל משק הבית הממוצע לא השתנה במידה משמעותית. הגידול במספר המפרנסים סייע למשקי הבית להגדיל את סך הכנסתם ולשפר במעט את רמת החיים שלהם.

תרשים 3  
**מספר המפרנסים וגודלו של משק בית ממוצע בישראל, 2003–2011**



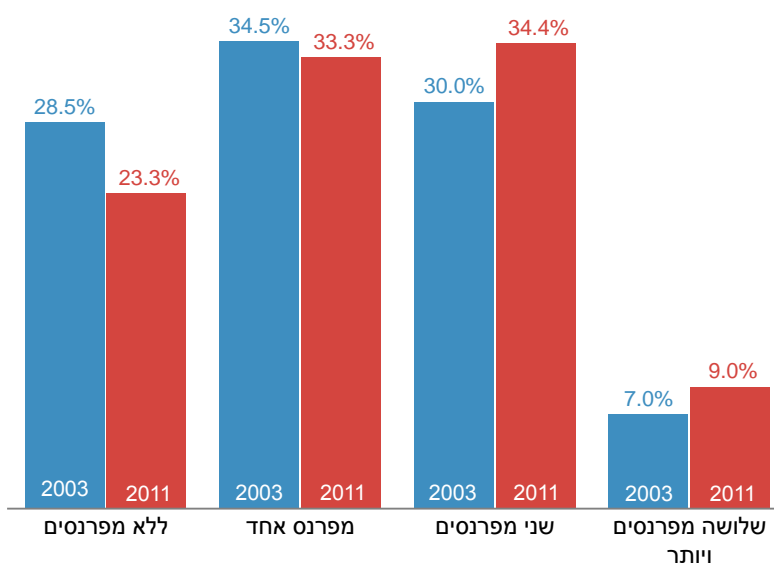
מקור: איל קמחי וקיריל שרברמן, מרכז טאוב  
 נתונים: סקרי הוצאות של הלמ"ס

תרשים 4 מציג את ההתפלגות של משקי הבית לפי מספר מפרנסים ב-2011 לעומת 2003. השינוי המשמעותי ביותר הוא הירידה בשיעור משקי הבית ללא מפרנסים. סיבה אפשרית לכך שמשקי הבית האלה הצטרפו למעגל העבודה היא הקיצוץ בקצבאות, שנעשה כחלק מהמדיניות שהביאה ליציאה מהמיתון. כחלק מהקיצוץ הכולל בהוצאות הממשלה, קוצצו קצבאות הילדים והגמלה להבטחת הכנסה, בוטל העדכון השוטף של גמלאות אחרות, והוחמרו תנאי הזכאות לדמי אבטלה (בנק ישראל, 2004). סביר להניח שלפחות חלק מאותם משקי בית שלא כללו מפרנסים ב-2003, עברו בשנים שלאחר מכן לקבוצת משקי הבית שבהם מפרנס אחד. עם זאת, שיעור משקי הבית שיש בהם מפרנס אחד ירד גם הוא בין 2003 ל-2011, כך שככל הנראה הייתה מגמה מקבילה – ולא פחות משמעותית – של משקי בית שכללו מפרנס אחד ב-2003 והגדילו את מספר המפרנסים עד 2011.

כפי שניכר בתרשים, מרבית משקי הבית שהגדילו את מספר המפרנסים עברו לקטגוריה של שני מפרנסים, אולם גם שיעור משקי הבית שיש בהם יותר משני מפרנסים גדל במשך התקופה.

תרשים 4

#### התפלגות משקי הבית לפי מספר מפרנסים, 2011 ו-2003



מקור: איל קמחי וקיריל שרברמן, מרכז טאוב נתונים: סקרי הוצאות של הלמ"ס

תרשים 5 בוחן את הגידול במספר המפרנסים על פי ההרכב הדמוגרפי של משקי הבית. בשלב ראשון חולקו משקי הבית על פי המצב המשפחתי של ראש משק הבית: מבוגר יחיד (ללא בן/בת זוג) או זוג מבוגרים. בשלב השני, כל אחת מן הקבוצות חולקה לשתי קבוצות משנה: (א) משקי בית שאין בהם ילדים מעל גיל 24; (ב) משקי בית שיש בהם ילדים מעל גיל 24.<sup>1</sup> מכל הקבוצות הושטו משקי בית שכללו הורים של ראש משק הבית או של בן/בת זוגו.

<sup>1</sup> החלוקה לפי נוכחות ילדים מעל גיל 24 היא שרירותית, ומבוססת על כך שמרבית הילדים עד גיל זה המתגוררים עם הוריהם אינם תורמים באופן משמעותי לפרנסת המשפחה.

בקרב משקי בית של יחידים ללא ילדים בוגרים חלה עלייה בשיעור משקי הבית שיש בהם מפרנס אחד, וירידה בשיעור משקי הבית ללא מפרנסים.<sup>2</sup> בקרב משקי בית של זוגות ללא ילדים בוגרים חלה ירידה הן בשיעור משקי הבית ללא מפרנסים והן בשיעור משקי הבית של מפרנס אחד. הגידול העיקרי בקרב אוכלוסייה זו היה בשיעור משקי הבית של שני מפרנסים (מ-41 ל-48 אחוז), אם כי חל גידול קל גם בשיעור משקי הבית הכוללים שלושה מפרנסים ומעלה.

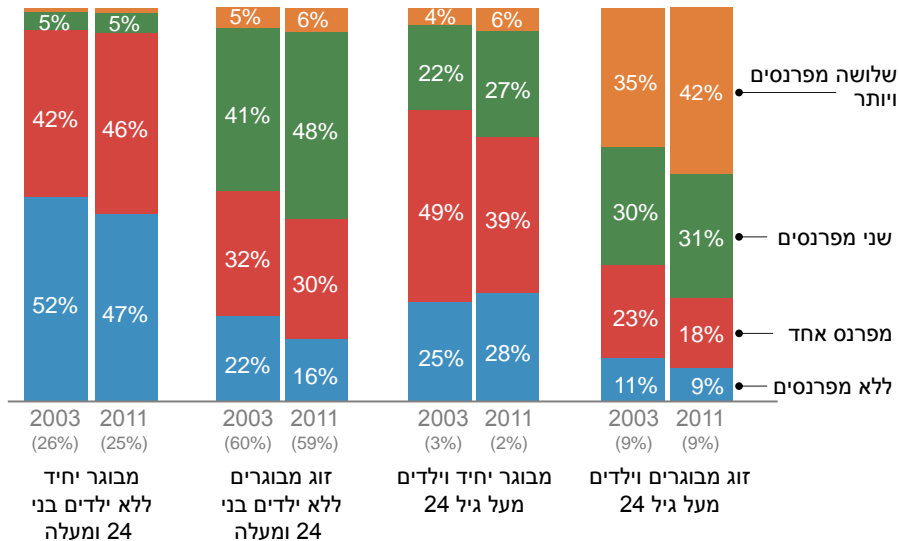
בקרב משקי הבית המורכבים מיחידים וילדים בוגרים חל דווקא גידול בשיעור משקי הבית ללא מפרנסים. לעומת זאת, חלה ירידה משמעותית בשיעור משקי הבית שיש בהם מפרנס אחד בקרב אוכלוסייה זו – מ-49 ל-39 אחוז – ובמקביל חלה עלייה בשיעור משקי הבית שיש בהם שני מפרנסים או יותר. בקרב משקי בית של זוגות עם ילדים בוגרים חלה ירידה בשיעור משקי הבית ללא מפרנסים ובמשקי בית שיש בהם מפרנס אחד, עלייה קלה בשיעור משקי הבית שיש בהם שני מפרנסים, ועלייה משמעותית יותר (מ-35 ל-42 אחוז) בשיעור משקי הבית שיש בהם שלושה מפרנסים ומעלה.

המסקנה היא שהגידול במספר המפרנסים מתפרש על פני כל הסוגים של משקי בית. בחלק מן המקרים מדובר בראש משק הבית או בבן/בת זוג המצטרפים לכוח העבודה, ובמקרים אחרים ייתכן שמדובר בילדים בוגרים המתגוררים עם הוריהם ומשתתפים בפרנסת המשפחה.

---

<sup>2</sup> במקרה של יותר ממפרנס אחד במשק בית הכולל רק מבוגר אחד, כנראה מדובר בילדים בקבוצת הגיל 15–24, שאינם מוגדרים כמבוגרים.

תרשים 5  
**התפלגות משקי הבית בישראל לפי מספר מפרנסים,  
 לפי מבנה דמוגרפי של משק הבית\***



\* האחוזים בסוגריים הם שיעורה של כל קבוצה מסך משקי הבית. האחוזים אינם מסתכמים ל-100% היות שמשקי בית הכוללים את ההורים של ראש משק הבית לא נכללו בחישוב.

מקור: איל קמחי וקיריל שרברמן, מרכז טאוב נתונים: סקרי הוצאות של הלמ"ס

מעבר להסתכלות על השינויים בהתפלגות של משקי בית לפי מספר מפרנסים, יש לבחון גם את השינויים שחלו בהכנסות של אותם משקי בית. תרשים 6 מציג את השינויים שחלו בהכנסה הריאלית ברוטו למפרנס (ולצדם את ההכנסה ברוטו לנפש) במשקי בית בחלוקה לפי מספר המפרנסים. דווקא במשקי בית של מפרנס אחד חלה עלייה בהכנסה בין 2003 ל-2011, בעוד שההכנסה למפרנס גדלה במידה מועטה במשקי בית שבהם שני מפרנסים, ולא גדלה כלל במשקי בית שבהם שלושה מפרנסים ויותר. הגידול הזעום בהכנסה למפרנס משקף את הקיפאון בשכר העבודה (תרשים 2 לעיל). הגידול בהכנסה של משקי בית שיש בהם מפרנס אחד, לצד הממצא הקודם ששיעורם של משקי בית אלו באוכלוסייה קטן במשך השנים, יכול לנבוע מכך שאותם משקי בית של מפרנס יחיד בעלי הכנסה נמוכה במיוחד היו אלה

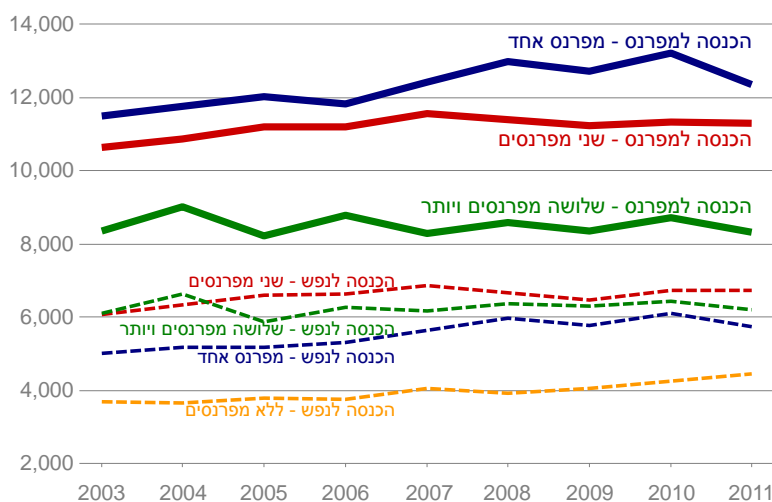


שבחרו להגדיל את מספר המפרנסים, ולכן משקי בית שנותר שבהם מפרנס יחיד היו בעלי הכנסה גבוהה יחסית.

ההכנסה למפרנס במשקי בית שיש בהם שני מפרנסים הייתה נמוכה מזו של משקי בית שבהם מפרנס אחד, והפער גדל בין השנים 2006 ו-2010 והצטמצם מעט ב-2011. גם אם המפרנס הראשון (כלומר בעל ההכנסה הגבוהה יותר) במשקי בית שבהם שני מפרנסים משתכר כמו במשקי בית שיש בהם מפרנס אחד בלבד, הרי שהמפרנס השני תורם להכנסת משק הבית פחות מאשר המפרנס הראשון (גם מתוקף ההגדרה של דירוג המפרנסים בתוך משק הבית). תופעה זו בולטת עוד יותר במשקי בית שבהם שלושה מפרנסים ויותר. היות שההכנסה למפרנס במשקי בית אלו נמוכה משמעותית מאשר במשקי בית שבהם שני מפרנסים, המפרנסים השוליים תורמים משמעותית פחות להכנסת משק הבית.

תרשים 6

**הכנסה חודשית ברוטו למפרנס ולנפש, 2003–2011**  
לפי מספר מפרנסים במשק הבית, בשקלים של 2012

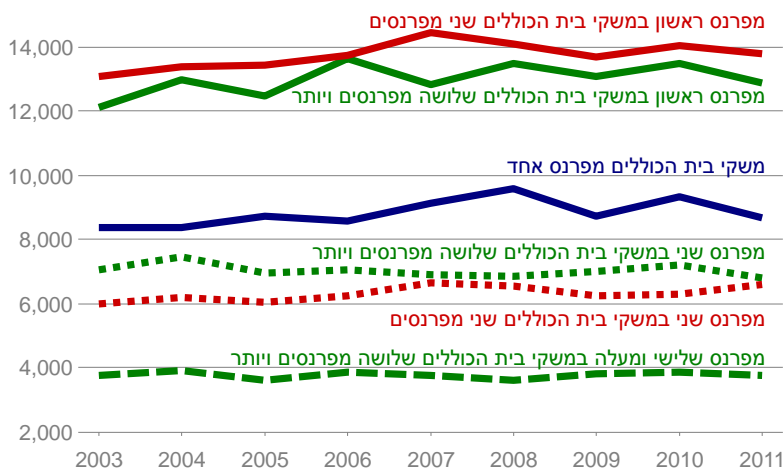


מקור: איל קמחי וקיריל שרברמן, מרכז טאוב  
נתונים: סקרי הוצאות של הלמ"ס

תרשים 7 מראה שבמשקי בית של שני מפרנסים ומעלה, ההכנסה החודשית של המפרנס העיקרי נעה בין 12,000 ל-14,000 שקלים בממוצע בשנים 2003 ו-2011

(במחירי 2012), בעוד שההכנסה החודשית של המפרנס השני נעה בין 6,000 ל-7,000 שקלים באותה תקופה, ואילו ההכנסה של המפרנס השלישי ומעלה הייתה נמוכה מ-4,000 שקלים. השוואה דומה של השכר לשעת עבודה מביאה למסקנה דומה. ממצאים אלו מתאימים לתיאוריה הכלכלית הבסיסית של החלטות היציאה לעבודה: ככל שמשקי בית מבקשים למצוא מקורות הכנסה נוספים, בני משק הבית שיכולת ההשתכרות שלהם הייתה נמוכה יותר מהערך של העיסוק האלטרנטיבי שלהם (למשל, עבודה במשק הבית, השגחה על ילדים, נכדים או הורים מבוגרים) – וככל הנראה נמוכה יותר מאשר זו של המפרנסים הנוכחיים – מצטרפים למעגל העבודה.

תרשים 7  
**הכנסה חודשית מעבודה ברוטו לכל מפרנס, 2003–2011**  
 לפי מספר מפרנסים במשק הבית, בשקלים של 2012

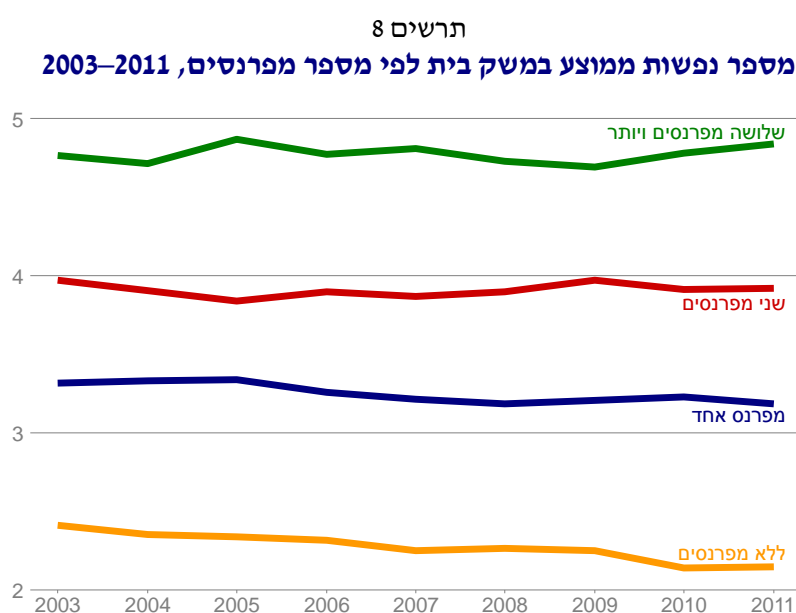


מקור: איל קמחי וקיריל שרברמן, מרכז טאוב  
 נתונים: סקרי הוצאות של הלמ"ס

בתרשים 6 לעיל ניתן לראות כי ההכנסה לנפש במשקי בית שיש בהם שני מפרנסים גבוהה במקצת מאשר במשקי בית שלהם מפרנס אחד, אף שמספר הנפשות במשקי בית אלו גדול בהרבה (תרשים 8). הדבר נכון גם לגבי משקי בית שבהם יותר משני מפרנסים, וכמסקנה כללית ניתן לומר שההכנסה לנפש במשקי בית שבהם יש מפרנסים אינה משתנה בהרבה לפי מספר המפרנסים. מכאן נובע

שמשקי הבית הגדולים יותר הם אלה שנאלצים להתבסס על הכנסה של מפרנסים רבים יותר, גם אם ההכנסה של המפרנס השולי נמוכה יחסית, כדי לשמור על רמת חיים נאותה.<sup>3</sup> יוצאי הדופן הם משקי הבית ללא מפרנסים, שהכנסתם לנפש נמוכה משמעותית מאשר במשקי הבית שיש בהם מפרנסים.

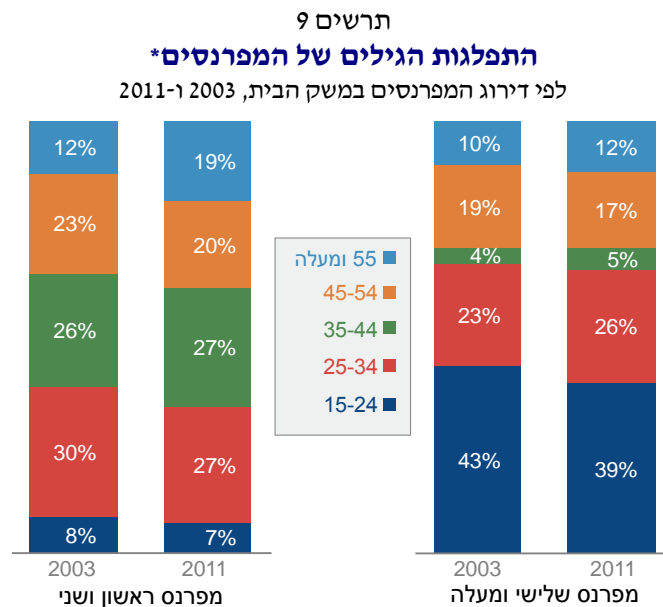
תרשים 8 מראה גם שבמשקי בית שיש בהם מפרנס אחד לכל היותר, מספר הנפשות הממוצע ירד בין 2003 ל-2011. הירידה משקפת את העובדה שמשקי הבית שעברו מקטגוריה של מפרנס אחד לקטגוריה של שני מפרנסים ומעלה היו ככל הנראה גדולים יותר מאלה שנשארו בקטגוריה של מפרנס אחד. מכל מקום, הירידה בגודל המשפחה הממוצע בקרב משקי הבית שבהם מפרנס אחד סייעה להם להגדיל את רמת החיים במשך התקופה.



מקור: איל קמחי וקיריל שרברמן, מרכז טאוב  
נתונים: סקרי הוצאות של הלמ"ס

<sup>3</sup> יש לציין שהסיבתיות עשויה להיות הפוכה: ייתכן שמפרנסים שוליים בעלי הכנסה נמוכה אינם יכולים להרשות לעצמם לחיות במשק בית נפרד.

בחינת התפלגות הגילים של המפרנסים (תרשים 9) מראה שהמפרנסים השוליים (שלישי ומעלה) במשק הבית צעירים יחסית למפרנסים העיקריים (ראשון ושני). כ-40 אחוז מהמפרנסים השוליים הם מתחת לגיל 25, בעוד שפחות מ-10 אחוזים מן המפרנסים העיקריים נמצאים בקבוצת גיל זו. לעומת זאת, מעט מפרנסים שוליים משתייכים לקבוצת הגיל 35-44 : 5 אחוזים או פחות, לעומת יותר מ-25 אחוז מהמפרנסים העיקריים. ככל הנראה, המפרנסים השוליים הצעירים יחסית הם ילדים בוגרים של ראשי משק הבית, בעוד שמפרנסים שוליים מבוגרים יחסית הם כנראה הוריהם. בחינת הקרבה של המפרנסים השוליים לראש משק הבית מעלה כי כ-60 אחוז מן המפרנסים השוליים הם בנים או בנות של ראש משק הבית, כ-5 אחוזים מהם הם הורים של ראש משק הבית, ויותר מ-35 האחוזים הם ברובם בני/בנות זוג של ראש משק הבית.<sup>4</sup>



\* במשקי בית שיש בהם 3 מפרנסים או יותר.

מקור: איל קמחי וקיריל שרברמן, מרכז טאוב נתונים: סקרי הוצאות של הלמ"ס

<sup>4</sup> יש לשים לב שבתרשים 9 נכללים כלל משקי הבית, ואילו בתרשים 5 הושמטו אלה שחיו בהם הוריהם של ראשי משק הבית או בני זוגם.

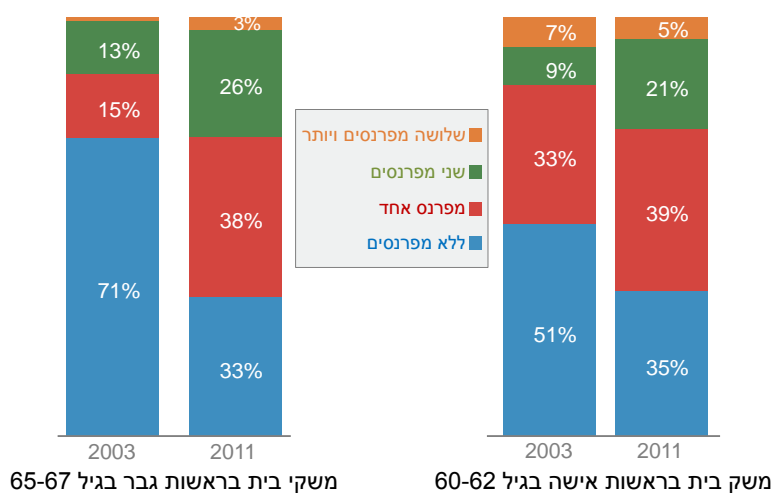
### השפעתם של השינויים בגיל הפרישה

עד חקיקת חוק גיל פרישה (התשס"ד-2004) עמד גיל הפרישה בישראל על 60 לנשים ו-65 לגברים. בין השנים 2004–2009 הועלה גיל הפרישה בהדרגה ל-62 לנשים ו-67 לגברים. בנק ישראל (2011) הראה כי כתוצאה מכך חל גידול משמעותי בשיעור ההשתתפות בכוח העבודה של קבוצות הגיל הרלוונטיות. היות שתקופה זו נכללת בפרק הזמן שבמהלכו חל גידול במספר המפרנסים במשקי הבית, ייתכן שהעלאת גיל הפרישה היא אחד הגורמים לגידול במספר המפרנסים. כדי לכמת גורם זה, נבחנה התפלגות משקי הבית שבראשם עומד גבר בגיל 65–67, או אישה בגיל 60–62, לפי מספר מפרנסים.

בתרשים 10 ניתן לראות כי מבין משקי הבית שבראשם גברים בגיל 65–67, שיעור משקי הבית ללא מפרנסים ירד ביותר ממחצית. גם בקרב משקי הבית שבראשם נשים בגיל 60–62 נרשמה ירידה משמעותית בשיעור משקי הבית ללא מפרנסים. במקביל חל גידול בשיעור משקי הבית בכל הקטגוריות האחרות, פרט לקטגוריה של שלושה מפרנסים ויותר במקרה של הנשים. המסקנה היא שהעלאת גיל הפרישה אכן תרמה לגידול במספר המפרנסים, אם כי מסקנה זו רלוונטית כמובן לשכבת גיל מצומצמת בלבד.

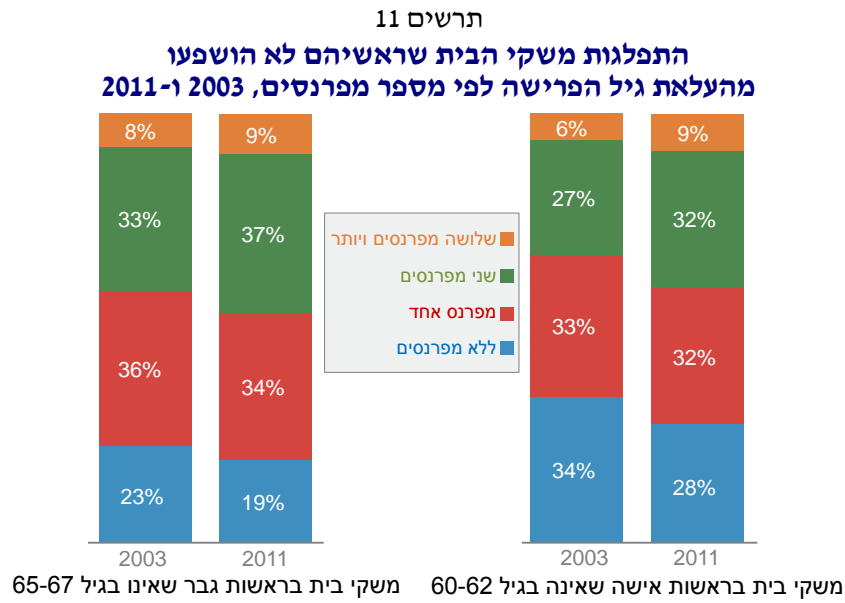
תרשים 10

### התפלגות משקי הבית שראשיהם הושפעו מהעלאת גיל הפרישה לפי מספר מפרנסים, 2003 ו-2011



מקור: איל קמחי וקיריל שרברמן, מרכז טאוב  
נתונים: סקרי הוצאות של הלמ"ס

בתרשים 11 ניתן לראות כי העלייה בשיעור משקי הבית שבהם שני מפרנסים ויותר ניכרת גם במשקי בית שבראשם עומדים פרטים שלא הושפעו מהעלאת גיל הפרישה, ומכאן שההסבר המבוסס על העלאת גיל הפרישה אינו מייתר את ההסבר המבוסס על צורך כלכלי בהגדלת סך ההכנסה של משק הבית. ממצא זה אינו מפתיע, שכן שיעור משקי הבית שראשיהם הושפעו מגיל הפרישה אינו עולה על אחוזים בודדים מסך משקי הבית.



מקור: איל קמחי וקיריל שרברמן, מרכז טאוב  
נתונים: סקרי הוצאות של הלמ"ס

### 3. השינויים בהכנסות משקי הבית

בתרשים 12 ניתן לראות כי ההכנסה הממוצעת מעבודה לעובד (כולל עבודה שכירה ועבודה עצמאית) בישראל גדלה בכ-25 אחוז בין 2003 ל-2011 – מעט מעבר לעלייה

במדד המחירים לצרכן באותה תקופה, שעמדה על קצת פחות מ-19 אחוז.<sup>5</sup> במילים אחרות, ההכנסה הריאלית הממוצעת מעבודה גדלה אך במעט יותר מ-5 אחוזים במשך התקופה. אולם הצמיחה המצטברת של המשק (הגידול בתמ"ג לנפש) הגיעה ליותר מ-40 אחוז במשך אותה תקופה (כ-21 אחוז במונחים ריאליים), והמשמעות היא שההכנסה מעבודה נשחקה יחסית לרמת החיים הממוצעת בישראל.<sup>6</sup>

תרשים 12  
מדדי מחירים לצרכן, תוצר לנפש והכנסות, 2003–2011

שנה	הכנסה נטו למשק בית	תוצר מקומי גולמי לנפש	הכנסה ברוטו למשק בית	הכנסה ברוטו מעבודה לעובד	מדד המחירים לצרכן
2003	100	100	100	100	100
2004	103	102	101	101	100
2005	107	106	104	104	101
2006	112	110	108	108	102
2007	118	115	112	112	103
2008	125	122	118	118	108
2009	132	128	125	117	112
2010	138	135	132	123	115
2011	142	140	135	125	119

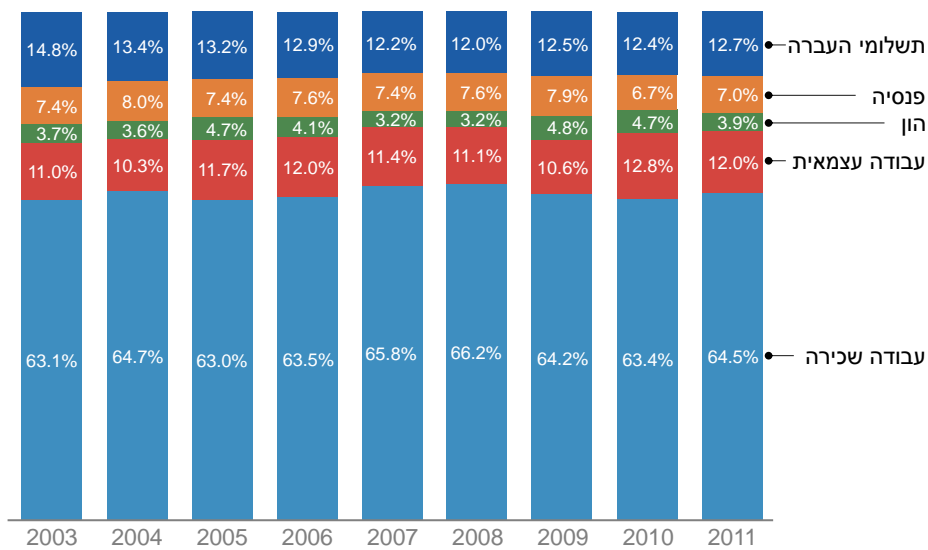
מקור: איל קמחי וקיריל שרברמן, מרכז טאוב  
נתונים: סקרי הוצאות של הלמ"ס

<sup>5</sup> בתרשים 2 לעיל מוצג השכר הממוצע לשעת עבודה של שכירים בלבד, ואילו בתרשים 12 מוצגת ההכנסה החודשית הממוצעת מעבודה למפרנס של כלל המועסקים במשקי בית, כולל הכנסה של עצמאים. מכאן שאין סתירה בין הירידה הקלה בשכר שמוצגת בתרשים 2 לבין העלייה הקלה בהכנסת משק בית מעבודה שמוצגת בתרשים 12.

<sup>6</sup> יש לזכור כי הכנסה ריאלית מותאמת למדד המחירים לצרכן, אולם מדד המחירים לצרכן אינו כולל את מחירי הדיור, שעלו באופן חד מאז אמצע העשור הקודם (גרובר, 2014). לפיכך, הפגיעה בכוח הקנייה של השכר שחשים משקי הבית גדולה יותר ממה שמשקף מהשינויים בהכנסה הריאלית.

ההכנסה ברוטו למשק בית גדלה בשיעור גבוה יותר מזה של ההכנסה מעבודה לעובד, ועובדה זו נובעת לפחות בחלקה מהעלייה במספר המפרנסים הממוצע למשק בית. הסבר אפשרי נוסף הוא שחלה עלייה גדולה יותר בהכנסה ממקורות שאינם מעבודה, אולם תרשים 13 מראה שהסבר זה אינו תקף. ההתפלגות של מקורות ההכנסה במשקי בית לא השתנתה באופן דרמטי בין 2003 ל-2011: הנתח של ההכנסות מעבודה (שכירה ועצמאית) גדל מ-74.1 ל-76.5 אחוז לאורך תקופה זו, בעיקר על חשבון הנתח של תשלומי ההעברה שקטן.

תרשים 13  
**התפלגות ההכנסות ברוטו של משקי הבית בישראל**  
**לפי מקור הכנסה, 2003–2011**



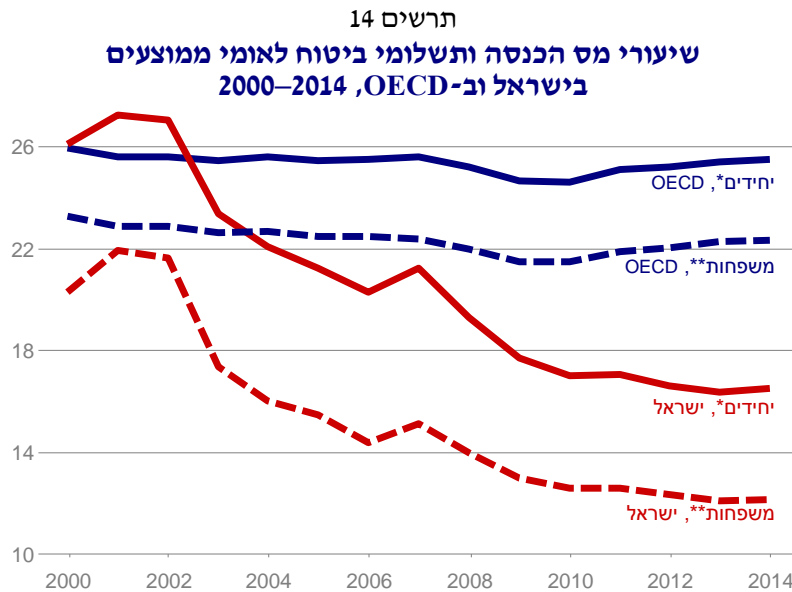
מקור: איל קמחי וקיריל שרברמן, מרכז טאוב  
 נתונים: סקרי הוצאות של הלמ"ס



על אף הגידול במספר המפרנסים, הגידול בהכנסה ברוטו למשק בית עדיין נמוך מהגידול בתוצר לנפש. אולם ההכנסה נטו למשק בית גדלה בשיעור גבוה יותר, הזחה לשיעור הגידול בתוצר לנפש באותן שנים (תרשים 12). מן העובדה שההכנסה נטו של משקי הבית גדלה בשיעור גבוה יותר מאשר ההכנסה ברוטו ניתן להסיק כי ההסבר נעוץ בתחום מדיניות המסים.

תרשים 14 מראה ששיעורי מס ההכנסה והתשלומים לביטוח לאומי המוטלים על הכנסות יחידים ומשפחות בישראל נמצאים במגמת ירידה מאז שנת 2001. שיעור המס הממוצע המוטל על יחידים ללא ילדים שמשתכרים שכר ממוצע ירד מ-27 אחוז בשנת 2001 ל-16 אחוז בשנת 2013, ואילו שיעור המס הממוצע המוטל על זוג עם שני ילדים, שאחד מהם משתכר שכר ממוצע והאחר משתכר 67 אחוז מהשכר הממוצע, ירד מ-22 בשנת 2001 ל-12 אחוז ב-2013. ניתן גם לראות ששיעורי המס הממוצעים במדינות ה-OECD כמעט לא השתנו במשך אותה תקופה. ירידה זו בשיעורי המס היטיבה עם משקי הבית וסייעה להם להגדיל את הכנסתם נטו מעבר לגידול בהכנסה ברוטו.<sup>7</sup>

<sup>7</sup> היות ששיעורי המס בישראל פרוגרסיביים, ניתן לשער ששינויים במדיניות המס משפיעים באופן שונה על עובדים ברמות הכנסה שונות. ניתוח כזה הוא מעבר למטרות המחקר הנוכחי, אולם אין ספק שהשינויים בשיעורי מס ההכנסה לא השפיעו על העובדים ששכרם אינו מגיע לסף המס התחתון, שהם כמחצית מהעובדים השכירים בישראל (ראו הפרק "השינוי בנטל המס על משקי הבית בין 2003 ל-2011" בדוח זה).



\* יחיד ללא ילדים המשתכר שכר ממוצע.  
\*\* זוג עם שני ילדים, אחד משתכר שכר ממוצע והאחר משתכר שני שלישים מהשכר הממוצע.

מקור: איל קמחי וקיריל שרברמן, מרכז טאוב  
נתונים: OECD

לכאורה, גידול בהכנסה בשיעור דומה לשיעור הגידול במחירים מאפשר למשקי הבית לשמור על רמת החיים הקבועה שלהם. אם כן, נשאלת השאלה מה גרם למשקי הבית להגדיל את היצע העבודה שלהם באמצעות הגדלת מספר המפרנסים, כך שהכנסתם גדלה מעל ומעבר לגידול במדד המחירים לצרכן. הסיבה המיידית היא המשך הגידול בשיעור ההשתתפות של נשים בכוח העבודה, כפי שמראה תרשים 1, אולם התרשים מראה כי גם שיעור ההשתתפות של גברים גדל משנת 2003, בניגוד למגמה שהייתה לפני כן, כך שהסבר זה אינו מספק. ניתן לציין עוד שתי סיבות אפשריות. האחת היא שתחושת יוקר המחיה מושפעת במידה רבה גם ממחירים שאינם מיוצגים במדד המחירים לצרכן, ובמיוחד ממחירי הדיור. העליות החדות במחירי הדיור (גרובר, 2014) הקטינו את תחושת האיתנות הכלכלית של משקי

הבית, גם אם אינם מתכוונים לרכוש דירה בטווח הזמן הקרוב, וייתכן שכתוצאה מכך נוצר מניע נוסף להגדלת ההכנסות.<sup>8</sup>

סיבה אפשרית נוספת היא השינויים הדיפרנציאליים בשכר העבודה וביוקר המחיה. קמחי ושרברמן (2014, תרשים 7) הראו, בין היתר, שקיימת שחיקת שכר של עובדים שכירים בעלי שכר ממוצע יחסית לעובדים בעלי שכר נמוך יותר או גבוה יותר. ייתכן שמשקי הבית של עובדים אלו הם הדומיננטיים בהגדלת מספר המפרנסים. נוסף לכך, קמחי ושרברמן (2014, תרשים 18) הראו שחלקה של העבודה בהכנסה הלאומית בישראל נמצא במגמת ירידה מאז שנת 2001 (ראו גם בזרקור). המשמעות של ממצא זה היא שחלק גדל והולך של ההכנסה הלאומית מגיע לידי בעלי ההון. בעלי ההון הם מדרך הטבע בעלי השכר הגבוה, ולכן נוצרת שחיקה נוספת בהכנסות של מעמד הביניים (שנהנה באופן מוגבל ביותר מהכנסות מהון) יחסית לבעלי ההון.

### זרקור: פרספקטיבה בין-לאומית

בשנים האחרונות עלתה על סדר היום העולמי סוגיית השחיקה בשכר יחסית לגידול בתוצר. Karabarbounis and Neiman (2014) דיווחו על ירידה בחלקה של העבודה בהכנסה הלאומית במרבית המדינות המפותחות בעשורים האחרונים, שהגיעה בממוצע לכ-5 נקודות אחוז בין 1975 ל-2010. כמו כן, הם הראו שכמחצית מירידה זו נובעת מהוזלה יחסית של נכסי הון. תרשים 15 מציג השוואה של חלקה של העבודה בתוצר של המגזר העסקי (כלומר ללא המגזר הציבורי) בישראל ובמדינות אחרות.<sup>9</sup> ניתן לראות שביפן ובגוש האירו חלקה של העבודה נמצא במגמת ירידה עוד מ-1995.<sup>10</sup> בישראל, כמו גם בארצות הברית ובממלכה המאוחדת, חלקה של העבודה בהכנסת המגזר העסקי היה במגמת עלייה עד שנת 2001 ומאז החל לרדת.

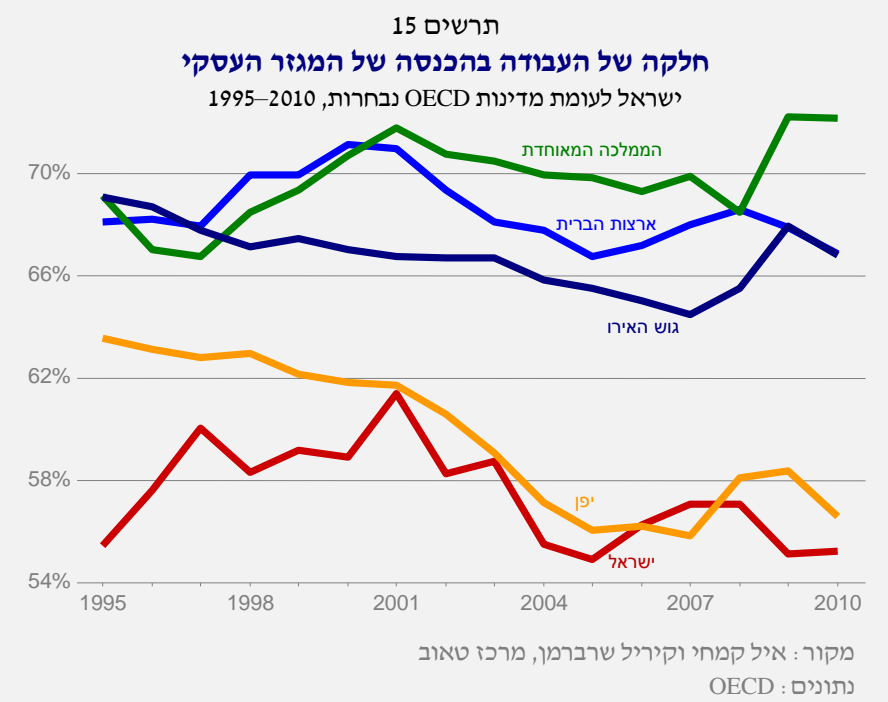
(המשך בעמ' הבא)

<sup>8</sup> עם זאת, עליית מחירי הדיור אמורה דווקא להגדיל את תחושת האיתנות הכלכלית של משקי בית שבבעלותם דירה אחת או יותר.

<sup>9</sup> חלקה של העבודה בהכנסות מוערך במדד עלות יחידת עבודה (ULC). המדד מציין את העלות הממוצעת של עבודה ליחידת תפוקה. הוא מחושב לפי היחס בין עלויות העבודה הממוצעות לתפוקות הריאליות, או במילים אחרות, כיחס בין עלויות עבודה ממוצעות לשעה ובין פריון העבודה (תפוקה לשעה). לפיכך, מדד עלות יחידת העבודה מייצג את הקשר בין פריון העבודה לעלויות שכר העבודה (OECD STAT).

<sup>10</sup> ביפן מגמת הירידה קיימת עוד משנות השבעים של המאה הקודמת. נתונים דומים על גוש האירו אינם בנמצא.

הירידה בישראל ובארצות הברית נבלמה בשנת 2005, בעוד שבממלכה המאוחדת היא המשיכה עד 2008. באותה שנה חלה עלייה בחלק העבודה במרבית המדינות פרט לישראל, עקב המשבר העולמי שפגע בעיקר בהכנסות מהון.



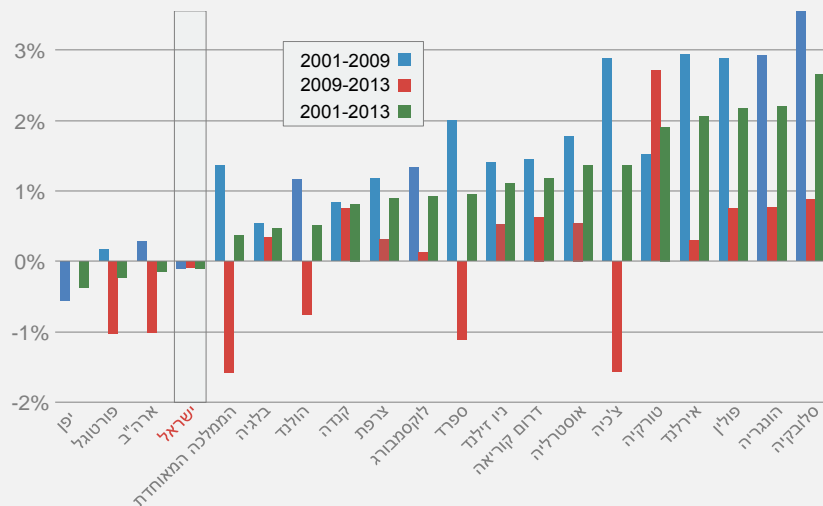
שנת המפנה, 2001, היא גם השנה שבה הכה בישראל המיתון העמוק ביותר שעבר על המדינה בעשורים האחרונים, אולם חלק העבודה בהכנסה של המגזר העסקי המשיך לרדת גם לאחר היציאה מהמיתון בשנת 2003. Summers and Balls (2015) טענו כי ההאטה בגידול של השכר וההכנסות בכמה מדינות מפותחות, ובראשן ארצות הברית, החלה עוד לפני המשבר הפיננסי של 2008, אולם החמירה בעקבות המשבר, וזאת בתקופה שבה יוקר המחיה המשיך להאמיר. הם תלו את ההאטה בגידול השכר בארבעה גורמים:

א. הגלובליזציה שאפשרה להעביר תהליכי ייצור אל מעבר ליס, ובכך הקטינה את כוח המיקוח של העובדים מול המעסיקים.

- ב. הקידום הטכנולוגי שהביא להחלפה של עובדים במכונות, בעיקר ברמות שגר נמוכות ובינוניות.
- ג. הירידה בכוחם של האיגודים המקצועיים.
- ד. הירידה במחויבות של בעלי עסקים כלפי עובדיהם, בעיקר אלה שאינם בעמדות ניהוליות בכירות.

תרשים 16 מציג את השינוי השנתי הממוצע בשכר העבודה הריאלי החציוני של שכירים במשרה מלאה בשנים 2001–2013. רק כמחצית מ-20 מדינות ה-OECD שנבדקו רשמו עליית שכר של יותר מאחוז אחד בממוצע לשנה. בחלוקה לתת-תקופות ניכר שברוב המדינות עליית השכר בשנים 2009–2013 הייתה נמוכה בהרבה מאשר בשנים 2001–2009, וזו כנראה תוצאה של המשבר הכלכלי העולמי. בישראל, שהושפעה מהמשבר פחות ממדינות אחרות, לא נמצא הבדל מהותי בין תתי-התקופות, ובכל מקרה השכר הריאלי החציוני רשם ירידה לא משמעותית במשך התקופה. אמנם הירידה לא הייתה משמעותית במובן הכמותי, אולם העובדה שהשכר הריאלי החציוני לא עלה במשך קרוב לעשור וחצי משמעותית מאוד.

תרשים 16  
שינוי שנתי ממוצע בשכר השנתי החציוני הריאלי  
של שכירים במשרה מלאה\*



\* במדינות OECD שיש לגביהן נתונים למעט אסטוניה ויוון, שבהן היו שינויים חריגים.  
מקור: איל קמחי וקיריל שרברמן, מרכז טאוב  
נתונים: OECD

#### 4. סיכום ומסקנות

השכר הריאלי בישראל קפוא ואף נמצא במגמת ירידה מאז תחילת שנות האלפיים. לעומת זאת, המשק ממשיך לצמוח. משקי הבית מצליחים להגדיל את הכנסתם כך שתדביק את קצב הצמיחה בכמה דרכים. ראשית, ההקלות שחלו בשיעורי מס הכנסה באותה תקופה הגדילו את נתח ההכנסה שנשאר בידי המועסקים על חשבון הנתח שעובר לידי המדינה, אולם יש לזכור כי הנהנים העיקריים מהקלות אלו הם מועסקים בעלי שכר גבוה יחסית, בעוד שעובדים הנמצאים מתחת לסף המס לא נהנים מכך כלל. שנית, חל גידול במספר המפרנסים במשקי הבית, כך שקטן שיעור משקי הבית שבהם פחות משני מפרנסים וגדל שיעור משקי הבית שבהם שני מפרנסים ויותר. הגידול במספר המפרנסים התפרש על פני כל סוגי משקי הבית. המפרנסים הנוספים השתכרו משמעותית פחות מהמפרנסים העיקריים, ביחוד במשקי בית שיש בהם יותר משני מפרנסים, והדבר תומך בהשערה שהגידול במספר המפרנסים הוא תוצאה של הכרח כלכלי. חלק הארי של המפרנסים השוליים הם צעירים בגיל העבודה השייכים למשקי הבית של הוריהם.

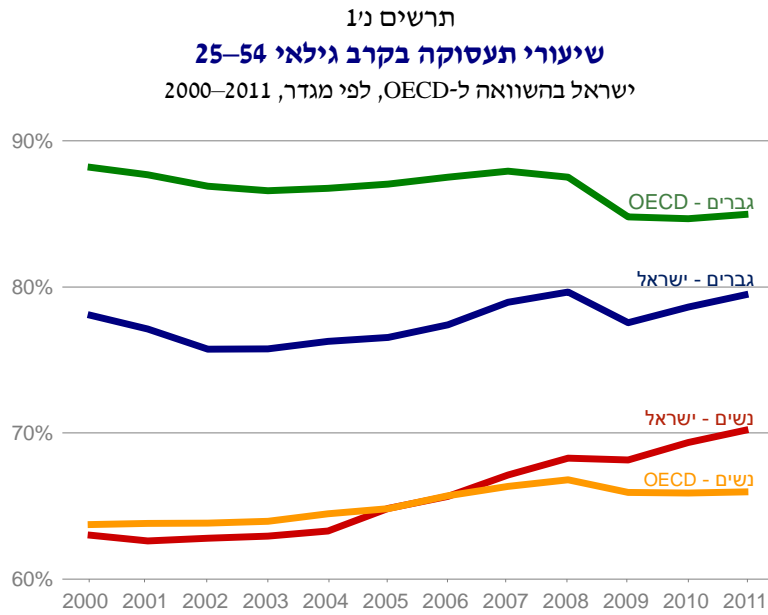
נשאלת השאלה אם אין כאן תערובת של כמה תופעות: מצד אחד, צעירים המתגוררים עם הוריהם מצטרפים למעגל התעסוקה, ומצד אחר, צעירים שגם כך היו מועסקים נשארים להתגורר עם הוריהם עקב התייקרות הדיור. ייתכן כי גם לדחיית גיל הנישואים ועלייה בשיעורי הגירושים הייתה השפעה על דפוסי מגורים של צעירים (כמצוין בפרק "מצבם החברתי-כלכלי של צעירים בישראל", עמ' 121 בספר זה). הנתונים ששימשו למחקר זה אינם מאפשרים להפריד בין התופעות, ועל כן שאלה זו תיאלץ להמתין למחקר נוסף.

גם במספר המבוגרים שהצטרפו למעגל המפרנסים חלה עלייה. חלק מעלייה זו נבע מהעלאת גיל הפרישה, מה שגרם להישארותם בשוק העבודה, אולם גם בקרב משקי בית שבראשם מבוגרים שאינם בגיל הפרישה חל גידול במספר המפרנסים. לסיכום, הגידול בהשתתפות בכוח העבודה הוא תופעה מבורכת, גם אם הסיבה לכך היא מצוקה כלכלית. כפי שכתב הורוביץ (1951) בהקשר של העלייה הגדולה לאחר הקמת המדינה, "תעסוקה מלאה, אף כי איננה המבחן היחידי והאחרון, היא גורם חשוב מאוד. יתכן, שאחוז גדול של המפרנסים האלה [...] עדיין לא עבר את האינטגרציה המוחלטת בתוך משק פרודוקטיבי, אבל **עצם העובדה שהוא נהפך ליוצר ועובד יש לה משקל רב ערך**" (עמ' 6, ההדגשה במקור).

הקיפאון בשכר הריאלי הממוצע עשוי להיות תוצאה של הגידול בהשתתפות בכוח העבודה, בעיקר של עובדים בעלי שכר פוטנציאלי נמוך כמו נשים וצעירים. עם

זאת, אין להסיק מכך שהתופעה אינה צריכה לעורר דאגה, וזאת משתי סיבות. ראשית, כפי שהראו קמחי ושרברמן (2013), הגידול בשיעורי התעסוקה של גברים מבוגרים בישראל הוא ניכר, והם גבוהים כיום מאשר בממוצע מדינות ה-OECD, אולם דווקא בגילי העבודה העיקריים שיעור התעסוקה של גברים בישראל מפגר אחרי ממוצע ה-OECD (תרשים נ' 1 בנספחים). שנית, שיעורי התעסוקה בישראל קרובים למצות את פוטנציאל הגידול שלהם, מלבד בקבוצות אוכלוסייה ספציפיות, כמו גברים חרדים ונשים מוסלמיות. מכאן שהגידול במספר המפרנסים לא יוכל לשמש לעד אמצעי להתמודדות של משקי הבית עם הקיפאון בשכר הריאלי. אמנם ייתכן שהקיפאון בשכר הריאלי ייפסק כאשר שוק העבודה יגיע לתעסוקה מלאה, אולם אין שום ערובה לכך, ולכן יש לשוב ולחקור לעומק את הסיבות לקיפאון בשכר הריאלי הממוצע.

**נספחים**



מקור: איל קמחי וקיריל שרברמן, מרכז טאוב  
 נתונים: OECD



## מקורות

- בנק ישראל (2004), "המשק והמדיניות הכלכלית", דו"ח שנתי 2003, עמ' 41-1.
- בנק ישראל (2011), "שוק העבודה", דו"ח שנתי 2010, עמ' 165-191.
- גרובר, נעם (2014), "שוק הדיור בישראל", בתוך דן בן-דוד (עורך), **דוח מצב המדינה – חברה, כלכלה ומדיניות 2014**, מרכז טאוב לחקר המדיניות החברתית בישראל, עמ' 79-144.
- הורוביץ, דויד (1951), **תהליכי יסוד בכלכלה הישראלית**, שירותי המודיעין.
- חזן, משה (2015), "השינויים בנטל המס על משקי הבית בין 2003 ל-2011", בתוך אבי וייס ודב צ'רניחובסקי (עורכים), **דוח מצב המדינה – חברה, כלכלה ומדיניות 2015**, מרכז טאוב לחקר המדיניות החברתית בישראל, עמ' 285-305.
- ישיב, ערן (2013), "מבט מאקרו על המשק והחברה בישראל", בתוך דן בן-דוד (עורך), **דוח מצב המדינה – חברה, כלכלה ומדיניות 2013**, מרכז טאוב לחקר המדיניות החברתית בישראל, עמ' 69-87.
- פוקס, הדס (2015), "מצבם החברתי-כלכלי של צעירים בישראל", בתוך אבי וייס ודב צ'רניחובסקי (עורכים), **דוח מצב המדינה – חברה, כלכלה ומדיניות 2015**, מרכז טאוב לחקר המדיניות החברתית בישראל, עמ' 121-158.
- קמחי, איל וקיריל שרברמן (2013), "מגמות בדפוסי התעסוקה וההכנסה בקרב קשישים בישראל", בתוך דן בן-דוד (עורך), **דוח מצב המדינה – חברה, כלכלה ומדיניות 2013**, מרכז טאוב לחקר המדיניות החברתית בישראל, עמ' 151-184.
- קמחי, איל וקיריל שרברמן (2014), "מגמות באי שוויון בשכר העבודה בישראל", בתוך דן בן-דוד (עורך), **דוח מצב המדינה – חברה, כלכלה ומדיניות 2014**, מרכז טאוב לחקר המדיניות החברתית בישראל, עמ' 195-228.
- Loukas Karabarbounis and Brent Neiman (2014), "The Global Decline of the Labor Share," *The Quarterly Journal of Economics*, 129, No. 1, pp. 61-103.
- Summers, Lawrence H. and Ed Balls (2015), *Report of the Commission on Inclusive Prosperity*, Center for American Progress, January 2015.