



## הודעה לעיתונות



## דוח מצב המדינה 2014

מרכז טאוב

הדוח השנתי של מרכז טאוב המתפרסם היום (רביעי) מציג תמונת מצב חברתית-כלכלית מקיפה של ישראל 2014 בהשוואה למדינות אחרות ובהשוואה לעבר. הדוח מרכז 13 מחקרים בתחומי החברה, הכלכלה, התעסוקה, החינוך, הרווחה, הבריאות וההוצאות הציבוריות.

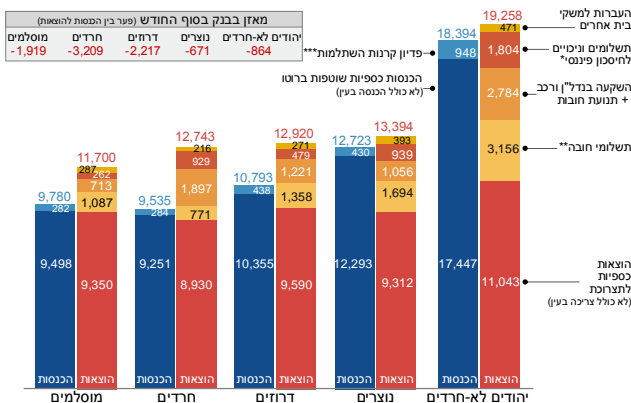
**מבחר ממצאים מפרקי "דוח מצב המדינה 2014":**

### יקר המחיה

**לגמור את החודש: הוצאות, הכנסות וחיסכון של משקי בית בישראל**  
(איתן רגב (חוקר במרכז טאוב)

- משפחה ישראלית ממוצעת לא "גומרת את החודש": עבור משפחה ממוצעת – בכל המגזרים – ההוצאות גבוהות מההכנסות. הסיבה העיקרית היא מחירי הדירה הגבוהים. עבור יהודים לא-חרדים, רכישת דירת מגורים היא שמעבירה אותם ממאזן חודשי חיובי לשלילי. משק הבית הממוצע לא יכול לרכוש דירה ללא סיוע, לרוב מחסכונות ההורים – ואלו הולכים ומצטמצמים.
- בממוצע, בקרב יהודים לא-חרדים ההוצאות החודשיות גבוהות ב-864 שקלים מההכנסות. אצל מוסלמים גירעון זה הוא 1,919 שקלים ואצל החרדים הגירעון הוא 3,209 שקלים – כשליש מהכנסותיהם המדווחות.

תרשים 26א  
**הכנסות והוצאות משקי בית לפי מגזר**  
ממוצע 2007–2012, בשקלים של 2012



- סך הקצבאות והתמיכות החודשיות שמקבלים משקי בית חרדיים עומד על 3,256 שקלים, לעומת פחות מ-2,000 שקלים בחודש בשאר המגזרים. הפער בין החרדים לשאר הקבוצות בהיקף התמיכות נובע ברובו מכספים ממוסדות שאינם ביטוח לאומי (המקור למרבית התמיכות בשאר המגזרים): משרד הרווחה, משרד הבינוי והשיכון, הסוכנות היהודית וישיבות תורניות. היקף התמיכות ממוסדות אלו במשק בית חרדי הוא 1,331 שקלים בחודש בממוצע. סך

\* פירעון משכנתאות; תשלומים לקופת גמל, קרן השתלמות, ביטוח מנהלים, קרן פנסיה, ביטוח חיים.  
\*\* מס הכנסה, מס בריאות, וביטוח לאומי.  
\*\*\* מחושב על פי הפרשות עובד לקרנות השתלמות והכפלת סכום זה ב-5 (כדי להביא בחשבון גם את הפרשות המעביד לקרן ההשתלמות ואת תשואת הקרן עד לפדיון).



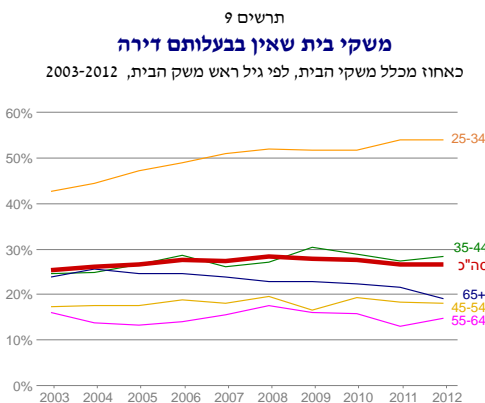
התמיכות החודשיות שמקבל משק בית חרדי ממוצע – 3,256 שקלים.

- אף שלא חל שינוי משמעותי במחירי הדירות שרכשו משקי בית חרדיים בעשור האחרון, החזר המשכנתא הממוצע שלהם גדלו ב-72% במונחים ריאליים, וגם שיעור בעלי המשכנתאות בקרבם עלה באופן משמעותי. מכיוון שהמשאבים הכלכליים במגזר החרדי הידלדלו משמעותית בעשור האחרון, כיום הם נאלצים לקחת הלוואות גבוהות בהרבה מבעבר כדי לקנות דירה באותו המחיר.
- בשנים 2003–2012 שיעור רוכשי הדירה למגורים היה דומה בקרב משקי בית חרדיים ומשקי בית יהודיים לא-חרדיים. לעומת זאת, שיעור רוכשי הדירה שאינה למגורים (שעשויה לשמש להשקעה או למגורי הילדים) אצל החרדים הוא יותר מכפול משיעור זה אצל יהודים לא-חרדים. ההשקעה החודשית הממוצעת בנדל"ן של משקי בית חרדיים קפצה בין 2007-2012 מ-1,374 שקלים ל-3,190 שקלים, בהשוואה לעלייה מ-1,407 שקלים ל-1,847 שקלים אצל יהודים לא-חרדים.

## שוק הדיור בישראל

ד"ר נעם גרובר (חוקר בכיר במרכז טאוב)

- עליית המחירים בשנים האחרונות בשוק הדיור בישראל הייתה מהירה: מאפריל 2007 עד יולי 2013 עלו המחירים ב-53% במונחים ריאליים. עלייה זו נובעת מגידול בביקוש מחד גיסא, בעיקר עקב ריבית נמוכה ומיסוי מועדף, ומהיצע קשיח מאידך גיסא, הנובע מהבירוקרטיה הסבוכה של תהליך הבנייה, מניגוד עניינים מובנה במישור של הרשויות המקומיות ומהשכיחות הגבוהה של הדיור המשותף בישראל המהווה מחסום להתחדשות עירונית.



מקור: נעם גרובר, מרכז טאוב לחקר המדיניות החברתית בישראל  
נתונים: סקר הוצאות של הלמיס

- למרות עליית המחירים בשנים האחרונות, שיעור משקי הבית שאין בבעלותם דירה דווקא ירד מ-27.7% ב-2006 ל-26.5% ב-2012. עם זאת, שיעור משקי בית שבבעלותם שתי דירות או יותר עלה כמעט פי ארבעה, ממצא המשקף את התרחבות פעילותם של משקיעים בשוק הנדל"ן.

- שיעור משקי הבית הצעירים בגילי 25–34 שאין בבעלותם דירה עלה מכ-43% ב-2003 ל-54% ב-2012. מנגד, שיעור גילאי 65 ומעלה שאין בבעלותם דירה נמצא דווקא בירידה.

- יש מתאם ברור בין מחירי הדירות ובין מספר התחלות הבנייה בישראל. בתחילת שנות האלפיים ניכרה נפילה חדה בהתחלות הבנייה – ירידה של כ-1,000 התחלות בחודש. המספר נותר נמוך עד התאוששות מחירי הדירות ב-2008 ואז החל מספר התחלות הבנייה לגדול, ושב לרמתו מתחילת שנות האלפיים. מגמת העלייה נעצרה, ואף התהפכה, באמצע 2011.

- הקמת בניין בישראל אורכת בממוצע 13 שנה, מהן הבנייה דורשת שנתיים בלבד ושאר 11 השנים מושקעות בבירוקרטיה, בהנחה שהתכניות אכן מאושרות לבסוף. בולטים באורכם שלבי האישור בוועדה המחוזית (חמש שנים בממוצע) ובוועדה המקומית (שלוש שנים בממוצע). לשם השוואה, ברוב מדינות האיחוד האירופי פרק הזמן המרבי לקבלת היתר בנייה הוא בין 8 ל-12 שבועות.

- צפיפות המחיה בישראל גבוהה ומתבטאת במספר נמוך מאד של חדרים לאדם בהשוואה בין-לאומית, אפילו לעומת מדינות בעלות צפיפות אוכלוסין גבוהה יותר. מתוך 36 מדינות שנבדקו רק ב-5 מדינות ממוצע החדרים לאדם הוא נמוך יותר מאשר בישראל.

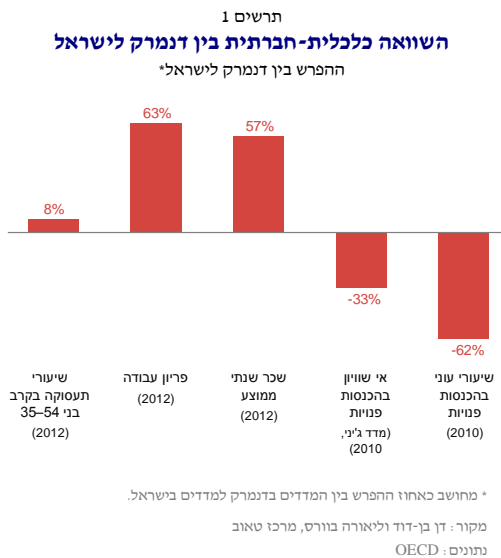


## תמונת המאקרו ושוק העבודה

### רפורמה בשוק העבודה של ישראל ואופציית ה-Flexicurity

פרופ' דן בן-דוד (מנהל מרכז טאוב) וליאורה בורס (מנהלת תחום מדיניות במרכז טאוב)

- בהשוואה של מדדים כלכליים וחברתיים בין דנמרק לישראל, בדנמרק שיעור התעסוקה של גברים בגילי העבודה העיקריים (35 עד 54) גבוה ב-8% מבישראל, פירון העבודה גבוה ב-63%, מבישראל והשכר השנתי הממוצע גבוה ב-57%. יתרה מזאת, אי השוויון בהכנסות פנויות בדנמרק נמוך בשליש ושיעור העוני בהכנסות פנויות נמוך ב-62%.



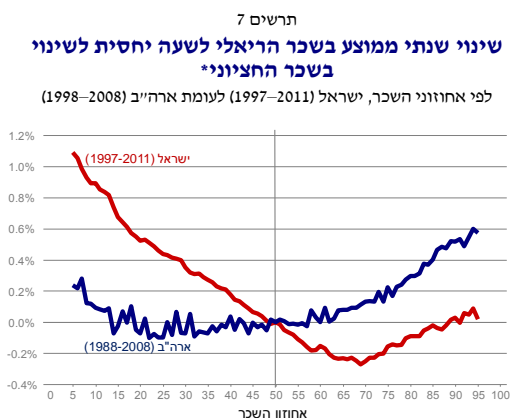
- מדינות ה-Flexicurity (מדינות שמונהגת בהן מדיניות Flexicurity, המקנה למעסיקים גמישות גבוהה יחסית בהעסקה ובפיטורים של עובדים, ובה בעת מעניקה לעובדים רשת ביטחון כלכלית ומגבירה את אפשרויות התעסוקה שלהם) נהנו בעקביות משיעור התעסוקה הגבוה ביותר בקרב כל קבוצות המדינות המפותחות מתחילת שנות השמונים. שיעור התעסוקה בישראל היה בתחתית הרשימה באופן מתמיד לצד המדינות הים תיכוניות, עד השנים האחרונות.
- הפרק מציע רפורמה בשוק העבודה המבוססת על יתרונות ה-Flexicurity שניתן ליישם בישראל.

### מגמות באי שוויון בשכר העבודה בישראל

פרופ' איל קמחי (סגן מנהל מרכז טאוב) וקיריל שרברמן (חוקר במרכז טאוב)

- פער השכר בין האחוזון ה-90 לאחוזון ה-50 בישראל גבוה בהרבה מבשאר מדינות ה-OECD.

- פער השכר בין האחוזון ה-50 לאחוזון ה-10 הצטמצם באופן חד בין 1997 ל-2011. אם ב-1997 ישראל הובילה בין מדינות ה-OECD בפער זה, הרי שעד 2011 חמש מדינות אחרות הגיעו לפערי שכר גדולים יותר מבישראל בחלק התחתון של ההתפלגות.



\* שכירים בגילי 25-64.  
מקור: ישראל – איל קמחי וקיריל שרברמן, מרכז טאוב; ארה"ב – Acemoglu and Autor (2012)

- עשירוני 7-8 של התפלגות השכר הם הנפגעים העיקריים מהשינויים בשוק העבודה בשנים 1997-2011. שכרם עלה בשיעור נמוך יחסית לבעלי שכר נמוך ולבעלי שכר גבוה, ועקב כך נעשתה התפלגות השכר מקוטבת יותר. אם עשירוני 6-8 הם מעמד הביניים של השכירים, המסקנה היא שהפער בין מעמד הביניים למעמד הנמוך הצטמצם, בעוד שהפער בין מעמד הביניים למעמד הגבוה התרחב.

- במשלחי יד המתאפיינים בשכר נמוך ובאלה המתאפיינים בשכר גבוה גדל היקף שעות העבודה יחסית למשלחי היד המתאפיינים בשכר בינוני. למעשה יש טווח רחב של עובדים ממעמד הביניים – הממוקמים במרכז התפלגות השכר – שנפגעו מהשינויים בשוק העבודה עקב ירידה יחסית בשכר ובמספר שעות העבודה שלהם.

- פערי השכר בין בעלי 16 שנות לימוד ויותר לבעלי השכלה תיכונית לכל היותר עלו מ-83% ב-1997 ל-88% ב-2011. התמורה להשכלה גבוהה יותר לגברים מאשר לנשים, ועלתה אצל גברים בלבד. התמורה להשכלה במשלחי יד בשכר נמוך גדלה, בעוד שבמשלחי יד בשכר גבוה יותר היא ירדה. כלומר, השכלה גבוהה הופכת לבעלת ערך כלכלי גם בקרב עובדים במשלחי יד בשכר נמוך.
- בתחילת העשור הקודם ההכנסה מעבודה הייתה כשני שלישים מההכנסה הלאומית בישראל. מ-2001 נתח העבודה בהכנסה הלאומית ירד, עד כדי 62% ב-2011. דהיינו, חלק קטן יותר מההכנסה מגיע לעובדים וחלק גדול יותר מגיע לבעלי ההון. ההכנסה מהון מרוכזת בידי העשירונים העליונים, עובדה המחריפה את הקיטוב הקיים בשוק העבודה.

### הכלכלה השחורה בישראל

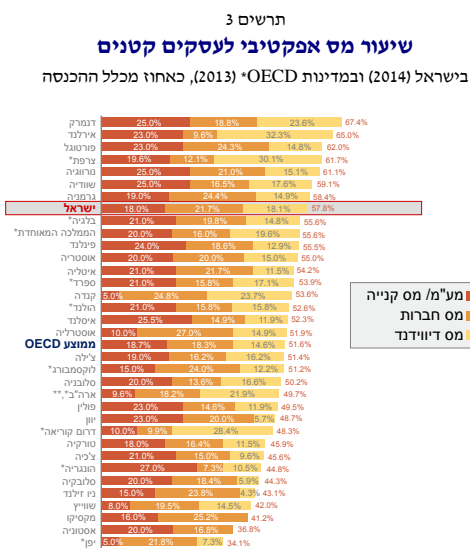
ד"ר נעם גרובר (חוקר בכיר במרכז טאוב)

- ממדי הכלכלה השחורה בישראל מוערכים ב-20% מהתמ"ג, שיעור כפול מאשר במדינות המפותחות. ההערכה היא שצמצום ממדי הכלכלה השחורה במחצית יניב למדינה הכנסות בהיקף של 3-4 אחוזי תמ"ג, שהם כ-30-40 מיליארד שקלים.
- הטבות המס שמקנה החוק מוטות מאוד לטובת חברות גדולות. למשל, ארבע החברות הגדולות ביותר (מתוך 829 מפעלים מועדפים), קיבלו כ-60% מההטבות. העשירון העליון של החברות (לפי הכנסה) משלם מס חברות בשיעור של 6.8%, פחות ממחצית ממה שמשלם העשירון התחתון (17.6%). החברות הגדולות מנצלות את יכולת המיקוח שלהן מול המדינה ומשלמות פחות מסים ביחס להטבות, עד כדי כך שתקבולי המס המתקבלים מהן נמוכים מעלות ההטבות הניתנות להן. מדיניות המיסוי בישראל מחמירה עם העסקים הקטנים הרבה יותר מאשר עם הגדולים, ואפליה זו עשויה להוות הצדקה בעיני הציבור לנורמה של העלמת מס.

- השוואה בין-לאומית של נטל המס (מע"מ/מס קניה, מס חברות ומס דיווידנד) כאחוז מכלל ההכנסה, מראה כי שיעור המס הכולל לעסקים קטנים בארץ גבוה יחסית למדינות המערב – כ-58%, בעוד שממוצע ה-OECD עומד על כ-51.5%.

- ב-2012 נדרשו לחברה בישראל 235 שעות עבודה בממוצע (כ-20 שעות בחודש) כדי להשלים את הליך תשלום המסים, לעומת 163 שעות בממוצע באיחוד האירופי, 175 שעות בארצות הברית, ופחות מ-100 שעות במדינות מסוימות באירופה. נטל ביורוקרטי זה מכביד יותר על עסקים קטנים, שכן עלות הביורוקרטיה גבוהה ביחס להכנסותיהם ובעיקר ביחס לרווח שלהם.

- רשות המסים לא מציבה יעדים לאכיפה או שירות ואינה מתנהלת בשקיפות תקציבית, וככל הנראה מקצה פחות מ-1% מתקציבה עבור אכיפה. לאור זאת, אין פלא שהאכיפה מקלה ומוגבלת וגם הענישה לא מספקת הרתעה.
- במדינות ללא חובת דיווח כללית שיעור חלקה של הכלכלה השחורה מהתמ"ג גבוה יותר בממוצע, כ-21% לעומת 16.5% במדינות שיש בהן חובת דיווח כללית. עלות הגבייה הממוצעת כאחוז מההכנסה ממסים נמוכה יותר במדינות שיש בהן חובת דיווח כללית. כלומר, הנתונים אינם תומכים בטענת רשות המסים כי החלת חובת דיווח כללית כרוכה בהכרח בעלות גבוהה יותר.



\* החישוב כולל מיסוי מועדף לעסקים קטנים.  
\*\* ממוצע של כל המדינות.

מקור: נעם גרובר, מרכז טאוב לחקר המדיניות החברתית בישראל  
נתונים: OECD

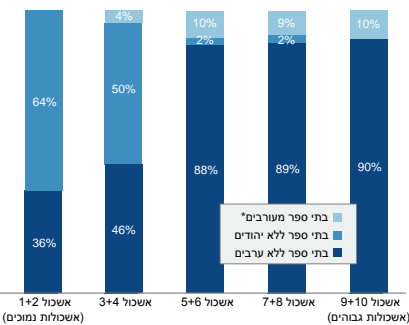


## חינוך

### שילוב יהודים וערבים בבתי ספר בישראל

ד"ר אורי שויד, פרופ' יוסי שביט (ראש תכנית המדיניות החינוך במרכז טאוב), מייסלון דלאשה ומורן אופק

תרשים 5  
התפלגות התלמידים בין בתי הספר המעורבים\*  
לפי רמת עירוב ולפי האשכול הסוציו-אקונומי של היישוב שבו שוכן בית הספר, 2013



\* בית ספר הוגדר כמעורב אם חלקה של קבוצת המיעוט בו גדול מאחוז אחד.  
מקור: שויד, שביט, דלאשה ואופק, מרכז טאוב  
נתונים: משרד החינוך

- מספר התלמידים בבתי ספר מעורבים (הכוללים יהודים וערבים) גדל ב-59% בשנים 2003–2013. באותה תקופה גדל מספר התלמידים בבתי הספר שאין בהם ערבים ב-9%, ומספר התלמידים בבתי הספר שאין בהם יהודים גדל ב-33%. באוכלוסיית בתי הספר המעורבים שיעור תלמידי החטיבה והתיכון גדול יותר, וגדל מ-52% מהלומדים במסגרות אלו ב-2003 ל-58% ב-2011.

- החינוך המיוחד הוא חלק משמעותי מבתי הספר המעורבים: בקרב בתי הספר המעורבים העבריים שבהם לומדים עד 5% ערבים (228 בתי ספר), 49 הם מוסדות לחינוך מיוחד. בקרב בתי הספר העבריים ששיעור תלמידי הערבים בהם הוא בין 6% ל-50%, בתי הספר של החינוך המיוחד הם הרוב. מבין בתי הספר הערבים שיש בהם תלמידים יהודים, כרבע מוגדרים כחינוך מיוחד.

- ניתוח בתי הספר המעורבים (ללא החינוך המיוחד) לפי הרמה הסוציו-אקונומית של היישוב מראה כי הם נפוצים ביישובים של המעמד הבינוני והבינוני-גבוה. באשכולות הנמוכים ביותר שבהם רוב היישובים הם ערביים או חרדיים, אין בית ספר מעורב אחד. באשכולות 3–4 לומדים כ-4% מהתלמידים בבתי ספר מעורבים, ובאשכולות 9–10 שיעור הלומדים בבתי ספר מעורבים הוא הגדול ביותר – כ-10% מהתלמידים. למעשה, בתי הספר המעורבים מתרכזים בעיקר ביישובים מאשכולות סוציו-אקונומיים 5 ומעלה. חשוב לציין שהעירוב נפוץ בעיקר בשכונות החלשות ביישובים השונים.

### מגמות בהתפתחות מערכת החינוך

נחום בלס (חוקר בכיר במרכז טאוב)

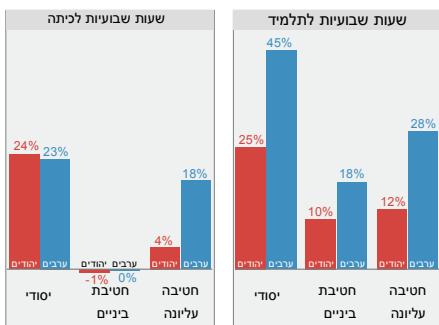
- גידול תקציב החינוך ב-2008–2013 אפשר את הקטנת גודל הכיתה הממוצע – הגידול במספר הכיתות היה גדול מהגידול במספר התלמידים. בחטיבת הביניים היה גידול בולט במספר הכיתות (18%), שהביא לירידה של 11% בגודל הכיתה הממוצע. ממוצע התלמידים בכיתה בחטיבה העליונה באותן שנים ירד ב-5%.

- ההישגים הלימודיים של תלמידי ישראל השתפרו: לפי נתוני 2013 לא רק ששיעור הזכאות לבגרות עלה לשיעור של 53.4% מקבוצת הגיל הרלוונטית (לראשונה מאז קום המדינה), אלא גם שיעורי הלמידה וההגשה לבגרות עלו ביותר מ-3%, הישג רב משמעות כשמכלילים את הקבוצות החלשות באוכלוסייה.

- תלמידי ישראל שיפרו את הישגיהם במבחנים הבין-לאומיים (במבחנים האחרונים של PISA, TIMSS ו-PIRLS). כשמשווים את הישגיהם להישגי תלמידים בכלל המדינות שהשתתפו בכל אחד מהמבחנים, מתקבלת תמונה חיובית באשר להתקדמותה

תרשים 7  
שיעורי השינוי בשעות לימוד שבועיות לכיתה ולתלמיד

לפי רמת חינוך וקבוצת אוכלוסייה, בין 2005 ל-2013



מקור: נחום בלס, מרכז טאוב לחקר המדיניות החברתית בישראל  
נתונים: הלשכה המרכזית לסטטיסטיקה



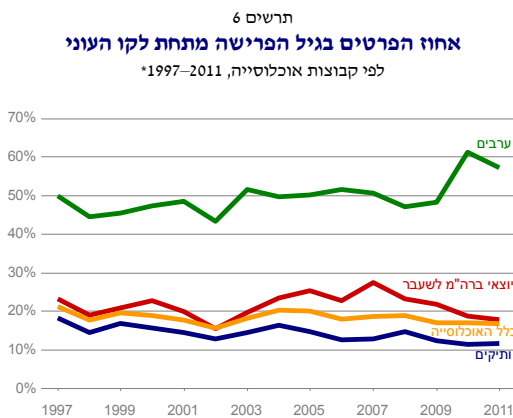
של ישראל, הן מבחינת ממוצע הציונים והן בהפחתת שיעור התלמידים החלשים והגדלת שיעור החזקים.

- שיעור הנבחנים בבחינת הבגרות ברמת 5 יחידות במתמטיקה ירד מ-20% ב-2006 ל-13% ב-2011. גם שיעור הנבחנים ב-4 יחידות מתמטיקה ירד בשנים הללו, מכ-29.5% ל-26.5%. שיעור הנבחנים ב-3 יחידות עלה ב-10% בהתאמה. יש לראות נתון זה על רקע הגידול הניכר בחלקם של התלמידים מרקע חברתי כלכלי חלש מכלל אוכלוסיית התלמידים הלומדת ביב.
- השימוש בתוספת התקציבית למערכת החינוך בין 2005 ל-2013 היה דיפרנציאלי באופן שפיצה במקצת על האפליה המתמשכת. בחינוך היסודי התקציב לכיתה היה גבוה יותר בחינוך הערבי כבר ב-2005, אך התקציב לתלמיד היה נמוך יותר משמעותית (הסיבה לכך היא שגודל הכיתה הממוצע בחינוך הערבי היה גבוה בהרבה). אמנם בחינוך היסודי התוספת לפי כיתה בחינוך הערבי הייתה דומה לתוספת בחינוך היהודי, אך מכיוון שהכיתות בחינוך הערבי קטנו, בבחינת ההקצאה לתלמיד מגלים שבחינוך הערבי זו גדלה הרבה יותר (45% בחינוך הערבי לעומת 25% בחינוך היהודי). תהליך דומה התרחש בחינוך העל-יסודי, אך אף על פי שברמת חינוך זו ההקצאה לתלמיד בחינוך הערבי גדלה בשיעור גבוה יותר, היא עדיין נמוכה יותר מההקצאה לתלמיד בחינוך העברי.

## עוני ורווחה חברתית

### עוני בקרב האוכלוסייה המבוגרת בישראל פרופ' חיה שטייר וחיים בלייך (חוקר במרכז טאוב)

- שיעור העוני בקרב המבוגרים (ישראלים שעברו את גיל הפרישה) נמצא בירידה לאורך זמן, לעומת העלייה בשיעור העוני בכלל האוכלוסייה, וזאת בעיקר בזכות הפנסיה – שיעור העוני בקרב הזכאים לפנסיה נמוך ביותר. למרות זאת, בהכנסה פנויה (אחרי מסים והעברות), 1 מכל 6 משקי בית מבוגרים בישראל נמצא מתחת לקו העוני.



- בחינת עומק העוני – הפער בין הכנסתם הממוצעת של משקי הבית העניים ובין קו העוני – מגלה שב-2011 ההכנסה הממוצעת של משקי הבית העניים שיש בהם מבוגרים הייתה נמוכה בכ-24% מקו העוני, לעומת הכנסה ממוצעת הנמוכה ב-36% מקו העוני של משקי בית עניים בלי מבוגרים. אולם, עומק העוני בשתי הקבוצות עלה ומצב המבוגרים העניים חמור כיום בממוצע יותר מבעבר.

- בחלוקה לקבוצות אוכלוסייה מתברר כי שיעור העוני בקרב הערבים המבוגרים הוא הגבוה ביותר – כמעט 60% מהם נמצאים מתחת לקו העוני, בהשוואה לכ-18% מיוצאי ברית המועצות, ו-11% בלבד בקרב יהודים ישראלים ותיקים (שנולדו בישראל או עלו לפני 1990). בעשורים האחרונים

שיעור העוני בקרב הוותיקים ירד, ובשנים האחרונות גם בקרב יוצאי ברית המועצות. אך בקרב האוכלוסייה הערבית המבוגרת שיעור העוני גבוה וציב – כ-50% במרבית השנים מאז 1997 ועד היום, לרבות שיעור שיא של 60% ב-2010.

- כשני שלישים מהמבוגרים היהודים הוותיקים נהנים מהכנסה מפנסיה. רק 20% מעולי ברית המועצות המבוגרים מקבלים פנסיה – אך שיעור זה מצוי בעלייה. פחות מ-15% מהערבים המבוגרים מקבלים פנסיה, בשל הקשיים המתמשכים של האוכלוסייה הערבית בשוק העבודה.



- בקרב מבוגרים יוצאי ברית המועצות המתגוררים במשק בית בראשות קשיש, התשלומים מהמדינה והמסים מצמצמים את שיעור משקי בית העניים ב-76%, ואצל מבוגרים מקבוצות אלו המתגוררים במשקי בית בראשות צעירים הצמצום עומד על 85%. בקרב הוותיקים הצמצום בעקבות התמיכות והמסים מגיע ל-69% במשקי בית בראשות פרטים בגיל העבודה ו-67% במשקי בית בראשות מבוגרים, ואילו אצל הערבים הצמצום נמוך באופן ניכר בשני סוגי הסדרי המגורים – 23% במשק בית בראשות קשיש ו-32% בלבד במשק בית בראשות צעירים.
- הסדרי המגורים, בייחוד בקרב אוכלוסייה התלויה לחלוטין בקצבאות המדינה, משפיעים על סיכוייהם של מבוגרים בגיל הפרישה להימצא מתחת לקו העוני. לאלו המתגוררים במשק בית בראשות יש סיכויים גבוהים יותר להיות עניים מאשר הסיכוי לעוני בקרב מבוגרים המתגוררים במסגרת משפחות מורחבות, כלומר במשקי בית בראשות צעירים בגיל העבודה.

### תקציבי הרווחה לאוכלוסייה המבוגרת בישראל

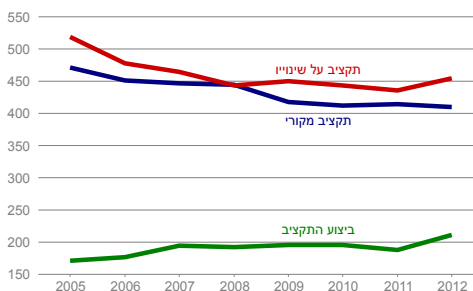
שגית אזארי-ויזל (חוקרת במרכז טאוב) ופרופ' חיה שטייר

- סך התקציב המוקצה לקשישים גדל מכ-19.8 מיליארד שקלים ב- (במחירי 2012) 2005 לכ-25.9 מיליארד שקלים ב-2012, אך אם בוחנים בפירוט את הסיוע המוענק בתכניות השונות ניתן לראות שחיקה תקציבית בחלק מהן, לדוגמה בתחום הדיור.
- סך הקצבאות שמעניק המוסד לביטוח לאומי לקשישים, המסייעות להעלות את הקשישים מעל קו העוני, גדל. עם זאת, גובהן נשחק לאורך הזמן ביחס לעליית רמת החיים במשק.
- ב-1990-2012 ההוצאה הממוצעת לנפש על קצבת הסיעוד גדלה מ-1,859 שקלים לחודש ל-2,561 שקלים (במחירי 2012). מספר הזכאים לקצבה זו גדל אף הוא, למרות העלאת גיל הזכאות. באותן שנים גדל מספר זה כמעט פי חמישה – גידול דרמטי, גם ביחס לגידול במספר הקשישים באותה תקופה. ב-2012 שיעור מקבלי קצבת הסיעוד בקרב קשישים בני 65 ומעלה היה כ-21%, לעומת 8.3% ב-1991.
- לצד הקצבאות מוענקים לקשישים שירותים רבים, אך התקציבים והשירותים המיועדים להם מתפרשים באופן נרחב בין משרדי ממשלה שונים. ביזור זה משפיע על יכולת המעקב אחר השימוש בתקציבים, מוביל לבזבוז משאבים וגורר אי מיצוי זכויות בקרב האוכלוסייה המבוגרת.

- מניתוח התקציב של יחידת השירות לזקן במשרד הרווחה בין 2012 ל-2005, עולה פער של עשרות אחוזים בין בסיס התקציב לביצועו. ניצול התקציב ב-2012 היה 46% בלבד מהתקציב המאושר של היחידה באותה שנה.

- היקף הסיוע הממוצע בשכר דירה עבור זכאי נשחק באורח ניכר, מ-40% משכר הדירה הממוצע ב-2005 ל-25% משכר הדירה הממוצע ב-2012. הירידה נובעת בעיקר מעלייה ניכרת בשכר הדירה, בשיעור של כ-5% בממוצע לשנה, לעומת עלייה מזערית של כ-0.3% בממוצע לשנה בהיקף הסיוע. נוסף לכך, התקצוב לסעיף הדיור המוגן פחת עם הזמן, דווקא בתקופה של עלייה בגודלה של האוכלוסייה המבוגרת, ובייחוד בקבוצה שהסיוע מיועד לה. גם שיעור המתגוררים בשכירות בדיור הציבורי מכלל הקשישים נמצא בירידה – מ-13.6% ב-2003 ל-11.4% ב-2011.

תרשים 6  
תקציב השירות לזקן במשרד הרווחה, 2005–2012  
במיליוני שקלים של 2012, לפי סוג התקציב



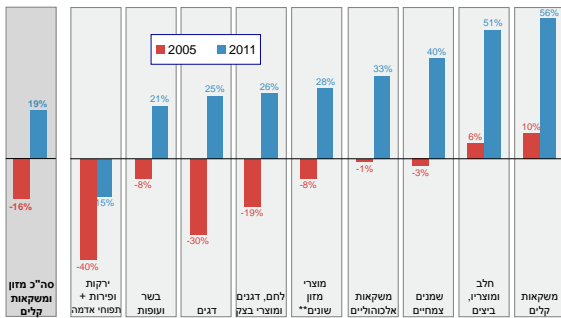
מקור: שגית אזארי-ויזל וחיה שטייר, מרכז טאוב נתונים: אגף התקציבים במשרד האוצר

## דפוסי ההוצאה על מזון בישראל

פרופ' דב צירניחובסקי (ראש צוות הבריאות במרכז טאוב) ואיתן רגב (חוקר במרכז טאוב)

- ההוצאה לנפש על מזון בחמישון ההכנסה התחתון עומדת על 517 שקלים בחודש. בחמישון העליון ההוצאה עומדת על 1,224 שקלים לחודש, כלומר, פי 2.4 מהחמישון התחתון.

תרשים 4  
הפערים בין מחירי המזון בישראל וב-OECD\*  
2005 ו-2011



\* המחירים הממוצעים במדינות ה-OECD.  
\*\* מוצרי מזון שונים – אבקות להכנת מזון, ארוחות מוכנות (קפואות או יבשות), גרנולה, מוצרי עזר לאפייה, מזון לתינוקות, משלוחים ואוכל טרי מוכן, מסטיקים, מעדני חלב או סויה, קטניות יבשות, קפה ותה, רטבים, תבלינים, תחליפי בשר וגבינות.

מקור: דב צירניחובסקי ואיתן רגב, מרכז טאוב  
נתונים: OECD

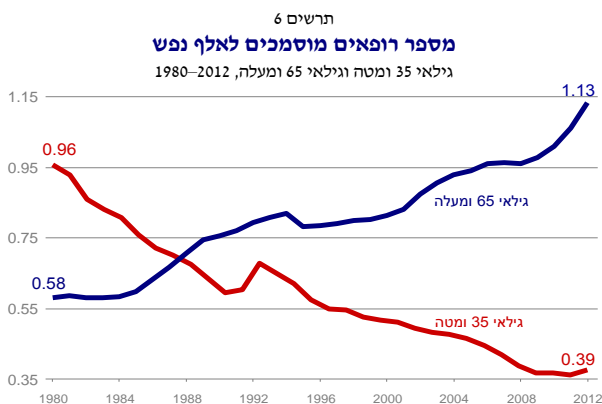
- ב-2005 היו רוב מוצרי המזון בישראל זולים בהשוואה ל-OECD, אך בתוך שש שנים בלבד נעשו קטגוריות המזון בארץ, מלבד ירקות ופירות, ליקרות יותר. מוצרי החלב בישראל היו יקרים ב-6% בלבד ב-2005, אך ב-2011 הגיעו לרמת מחירים הגבוהה ב-30% מהממוצע ב-OECD; הדגים היו זולים ב-25% ב-2005, אך ב-2011 כבר היו יקרים ב-25% ממוצע ה-OECD. הירקות והפירות נותרו כאמור זולים לעומת ה-OECD, אך ב-2005 הם היו זולים בהרבה (הפרש של 15% ב-2011 לעומת 40% ב-2005). העלייה הדרסטית בשנים האחרונות במחירי המזון בישראל השפיעה שלילית על הרכב צריכת המזון, במיוחד בקרב משפחות עניות המוותרות על פירות וירקות, מוצרי חלב ודגים.

## בריאות

### מגמות מימון וכוח אדם במערכת הבריאות

פרופ' דב צירניחובסקי (ראש צוות הבריאות במרכז טאוב) ואיתן רגב (חוקר במרכז טאוב)

- ההוצאה הציבורית על שירותי רפואה ביחס לתמ"ג בישראל ירדה לאורך השנים, ולעומת זאת בארצות הברית וב-OECD שיעור זה גדל, כך שהפער בין ישראל למדינות המפותחות הולך ומתרחב. ב-1995 הוציאו ישראל, ארה"ב ומדינות ה-OECD בין 5% ל-6% מהתמ"ג על ההוצאה הציבורית לשירותי רפואה, בעוד שב-2011 ארה"ב הוציאה מעל 7%, מדינות ה-OECD הוציאו כמעט 7% וישראל הוציאה פחות מ-5%. כלומר, ביחס למשאביה ישראל מקדישה חלק נמוך ביותר, שעוד הולך וקטן, למימון ציבורי של מערכת הבריאות.



מקור: דב צירניחובסקי ואיתן רגב, מרכז טאוב  
נתונים: הלשכה המרכזית לסטטיסטיקה, OECD

- בשלושת העשורים האחרונים שיעור הרופאים הצעירים (בני 35 ומטה) באוכלוסייה לכל אלף נפשות ירד ב-60%. במקביל שיעור הרופאים המבוגרים (בני 65 ומעלה) באוכלוסייה עלה ב-95%. בהתחשב בצמצום הכללי במספר הרופאים ביחס לאוכלוסייה בישראל, מגמת ההזדקנות בקרב הרופאים עלולה להביא לירידה משמעותית עוד יותר במספר הרופאים הפעילים.



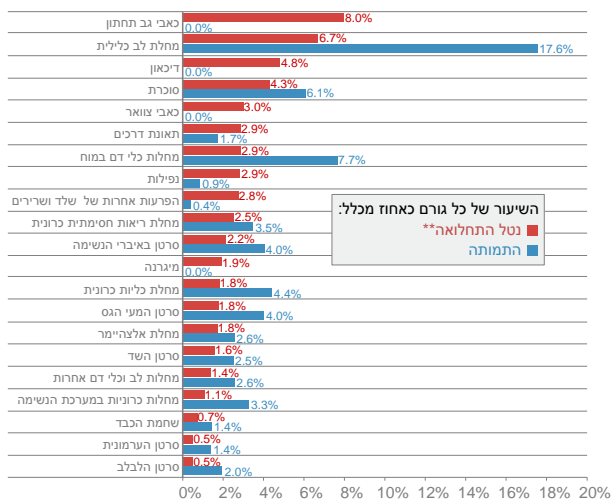


**מצב הבריאות ותקצוב המערכת בישראל בראי שיטת ה-DALYs**

פרופ' דב צירינחובסקי (ראש צוות הבריאות במרכז טאוב) וליאורה בורס(מנהלת תחום המדיניות במרכז טאוב)

המחקר בדק את מערכת הבריאות בישראל בהיבט של מדד ה- DALYs – Disability-Adjusted Life Years: שנות חיים מתוקנות לאי תפקוד. בעוד מדדי הביצוע של מערכת הבריאות בישראל ובעולם מבוססים לרוב על שיעורי תמותה, מדד זה מבוסס על נטל תחלואה שנגרם הן ממוות בטרם עת והן מתחלואה ונכות, ולכן מעניק תמונה שלמה יותר של מצב הבריאות.

תרשים 1  
הגורמים העיקריים לתמותה ונטל התחלואה\*\*, 2010



15 הגורמים המובילים במניין התמותה ו-15 הגורמים המובילים במניין נטל התחלואה (חלק מהגורמים הנוספים).

\*\* נטל התחלואה נמדד במדד שנות חיים מתוקנות לאי תפקוד (DALYs), המביא בחשבון תמותה ואובדן תפקוד.

מקור: דב צירינחובסקי וליאורה בורס, מרכז טאוב  
Institute of Health Metrics and Evaluation, נתונים: Global Burden of Disease collaboration

בעוד שמחלות לב וכלי דם ומחלות ממאירות אחראיות ל-42% מהתמותה בישראל, תרומתן לנטל התחלואה (במדד DALYs) היא 18% בלבד. לעומת זאת, בעיות אורתופדיות ודיכאון, הגורמים ל-19% מנטל התחלואה בישראל, כמעט אינם נמנים במניין גורמי המוות.

בתקציב מערכת הבריאות הציבורית ההקצאה של המנגנון הנוכחי (לפי נוסחת הקפיטציה) לגילי 15-54, שמשקלם בתפקוד במשק הבית ובשוק העבודה רב, נמוכה יחסית לחלקם בנטל התחלואה על פי מדד DALYs.

ועדת סל הבריאות מקצה מחצית מתקציבה השנתי לטיפול במחלות ממאירות, שהן מגורמי התמותה העיקריים. מנגד, יש רק תוספת מימון מועטה לטיפול בהפרעות אורתופדיות ונפשיות, שהן מהגורמים העיקריים לנטל התחלואה - בין השאר עקב המנדט הצר של הוועדה, שאינה רשאית להמליץ על טיפולים חלופיים שאינם כרוכים ביישום טכנולוגיות חדשות.

מרכז טאוב לחקר המדיניות החברתית בישראל, בראשות פרופ' דן בן-דוד, הוא מוסד עצמאי ולא-מפלגתי למחקר חברתי-כלכלי היושב בירושלים. המרכז מעניק למקבלי ההחלטות המובילים בארץ ולציבור הרחב מבט-על בתחומי הכלכלה והחברה. הצוות המקצועי של המרכז והצוותים הבינתחומיים – הכוללים חוקרים בולטים מהאקדמיה ומומחים מובילים מתחומי המדיניות – עורכים מחקרים ומציעים המלצות למדיניות בסוגיות החברתיות-כלכליות המרכזיות שהמדינה ניצבת מולן.

**לפרטים נוספים ולתיאום ראיון ניתן לפנות לגל בן דור 054-4642333**