

מרכז טאוב 
לחקר המדיניות החברתית בישראל

מסלולי התקדמות של תלמידים בכיתות א'–ח': הבדלים בין מגזרים

אלכס וינרב ונחום בלס

נייר מדיניות מס' 05.2017
ירושלים, אלול תשע"ז, ספטמבר 2017

מרכז טאוב לחקר המדיניות החברתית בישראל

מרכז טאוב נוסד ב-1982 ביוזמתם של הרברט מ' סינגר, הנרי טאוב וארגון הג'וינט האמריקאי. המרכז ממומן באמצעות קרן צמיתה שהוקמה על ידי קרן הנרי ומרלין טאוב, קרן הרברט ונל סינגר, ג'ין וג'ון קולמן, קרן משפחת קולקר-סקסון-הלוק, קרן משפחת מילטון א' ורוזלין ז' וולף וארגון הג'וינט האמריקאי.

מרכז טאוב מעמיד בפני מקבלי ההחלטות המובילים בארץ ובפני הציבור הרחב תמונה כוללת, המשלבת בין הממדים החברתיים והכלכליים בהתוויית המדיניות הציבורית. הצוות המקצועי של המרכז וצוותי המדיניות הבין-תחומיים, הכוללים חוקרים בולטים בתחום באקדמיה ומומחים מובילים בתחומי המדיניות, עורכים מחקרים ומעלים חלופות למדיניות בנושאים חברתיים-כלכליים מרכזיים העומדים על סדר היום במדינה. המרכז מציג ניתוחים אסטרטגיים לטווח ארוך והערכות של חלופות למדיניות בפני הציבור ובפני מקבלי ההחלטות על ידי כתבות בתקשורת, תכנית פרסומים פעילה, כנסים ופעילויות אחרות בישראל ובחול.

פרסום זה, ככל פרסומי המרכז, הוא על דעתם ואחריותם של מחבריו בלבד. אין בו כדי לחייב את המרכז, את חבר הנאמנים שלו, את עובדיו האחרים ואת התומכים בפעולותיו.

כתובת המרכז: רחוב האר"י 15, ירושלים
טלפון: 02-567-1818
פקס: 02-567-1919

דואר אלקטרוני: info@taubcenter.org.il
אתר אינטרנט: www.taubcenter.org.il

מסלולי התקדמות של תלמידים בכיתות א'-ח': הבדלים בין מגזרים

אלכס וינרב ונחום בלס*

תקציר

לא אחת נשמעות טענות על אי סדרים בדיווח של מוסדות חינוך על תלמידיהם, בפרט בזרם החינוך החרדי. עבודה זו בוחנת את הנושא על ידי התחקות אחרי מסלולי ההתקדמות של תלמידים מזרמי חינוך שונים מכיתה א' לכיתה ח', בדגש על המסלולים הבלתי רגילים: חזרה על כיתה, ירידה לכיתה נמוכה יותר ודילוג על כיתה.

הממצאים מצביעים על כך שהחינוך החרדי מאופיין בשיעור גבוה בהרבה של תלמידים שמסלול לימודיהם אינו תקני ביחס לחינוך הממלכתי והממלכתי-דתי, וגם ביחס לחינוך הערבי. עוד נמצא כי יש הבדלים גדולים בשיעור החריגות מהמסלול הרגיל בין תת-הזרמים השונים בחינוך החרדי, והשיעור הגבוה ביותר נמצא במוסדות המשתייכים לרשת מעיין החינוך התורני.

למסלולי התקדמות חריגים יש השלכות ארגוניות ותקציביות רבות משמעות, והממצא בדבר שיעורי החריגות הגבוהים מעלה את השאלה האם הסיבות להתקדמות זו הן חינוכיות גרידא או שיש מאחוריהן אינטרסים מוסדיים, ובהם הצורך והרצון להתמודד עם הסדרים אדמיניסטרטיביים ותקציביים שאינם נוחים למוסדות החרדיים.

* פרופ' אלכס וינרב, חוקר ראשי במרכז טאוב לחקר המדיניות החברתית בישראל, פרופסור חבר באוניברסיטת טקסס, אוסטיין; נחום בלס, חוקר ראשי במרכז טאוב לחקר המדיניות החברתית בישראל

מבוא

מרבית התלמידים במערכת החינוך מתקדמים בין הכיתות באופן תקני: עלייה של כיתה אחת עם כל שנה שחולפת. לצד מסלול זה קיימים כמה מסלולי התקדמות שאינם רגילים:

- ירידת כיתה
- חזרה על אותה כיתה
- קפיצת כיתה

ביסודם מסלולים בלתי רגילים אלו נועדו לתת מענה לצרכים אישיים של תלמידים במצב יוצא דופן: תלמיד המפגר בלימודיו במידה חריגה עשוי לחזור על שנת לימוד באותה שכבה, או אפילו לרדת לשכבה נמוכה יותר, ואילו תלמיד מתקדם במיוחד יכול לקפוץ כיתה כדי להעלות את רמת האתגר. הדבר שכיח יותר בקרב בניס, שמסיבות שונות, כגון בעיות משמעת, נפוצות יותר בקרבם בעיות התנהגות ולמידה.

מטרתה העיקרית של עבודה זו היא להשוות את שכיוותם של מסלולי התקדמות בלתי רגילים במגזרים החינוכיים השונים בישראל בכיתות א' עד ח'. הטענה היא שכשמתגלים מסלולי התקדמות בלתי סבירים – אחוז גבוה מאוד של תלמידים הנשארים כיתה, או אחוז גבוה של אותם תלמידים הנשארים כיתה וגם קופצים כיתה – ייתכן כי נתיבי ההתקדמות של התלמידים אינם נובעים מצרכים חינוכיים, ויש סיכוי סביר כי בית הספר מדווח למשרד החינוך על אופן רישום התלמידים מתוך צרכים אדמיניסטרטיביים ותקציביים.

אפשרות זו הועלתה כבר בעבר. בפרט, אי הדיוק בדיווחים של בתי הספר החרדיים זכה לכיסוי נרחב בעיתונות הכללית והחרדית כאחד.¹ חוקרים מנוסים הצביעו על היעדר עקביות ברישום התלמידים (הורוביץ, 2017). גם בדיקות שיטתיות יותר העלו בעיות דומות. לדוגמה, בדיווחו על מערכת החינוך מנה המכון החרדי למחקרי מדיניות (2016) כמה גורמים המגבילים את תקפותם של נתוני משרד החינוך בנוגע לתלמידים החרדים, ומקשר אותם לאילוצים הכספיים של חלק מבתי הספר החרדיים.² בבדיקה ספציפית יותר שערך משרד האוצר ב-2013 בנוגע לרשת החינוך של ש"ס, מעיין החינוך התורני (משרד רואי חשבון הוגן, גינזבורג ושות', 2013), נמצאו אי סדרים נרחבים, לרבות הבדלים בין גודל הכיתות שדווח ובין גודלן בפועל.

עם זאת, אין נמצא מחקר קודם שהעריך את היקף תופעת התקדמות התלמידים במסלולים בלתי רגילים בכלל מערכת החינוך. לפיכך, אפשר לטעון לכאורה כי אי הסדרים במגזרים החרדי אינם יוצאי דופן והם קיימים באותה המידה גם במגזרים אחרים. באמצעות הערכת מסלולי ההתקדמות הבלתי רגילים בכלל המגזרים החינוכיים בישראל מבקשת עבודה זו לבחון את מנגנוני הפיקוח והבקרה בכלל מגזר. כאמור, ההנחה היא שריבוי תלמידים במסלולים חריגים מעיד על אי סדרים, דבר שיש לו השלכות על

1 ראו כלכליסט, 6 במרס 2013; דה מרקר, 12 במרס 2015; ד"ח: שחיתות חסרת תקדים ברשת החינוך של ש"ס בחדרי חרדים, 6 ביוני 2013

2 בין השאר, טוען הדוח כי "בתי הספר לבנים ומוסדות ביישובים קטנים ופריפריאליים פועלים בכיתות לא תקניות באחוזים לא מבוטלים, ומספר התלמידים בהם הוא מתחת לסף התלמידים הנדרש לקיום בית הספר [...] הדיווח בבתי ספר מסוג זה עלול להיות בעייתי בהקשר של העברה בין כיתות, גיל התלמידים והקשרים אחרים" (עמ' 5).

ההוצאות הציבוריות המוקדשות לחינוך (למשל, תקצוב עודף עבור תלמיד שחוזר על כיתה פעמיים).

החלק הראשון יתאר בקצרה את הרכבה הדמוגרפי של המערכת, ואת פיצול אוכלוסיית התלמידים לזרמים על פי שנת הלידה והמין.³ לאחר מכן ישוו תבניות ההתקדמות של תלמידים בתוך המערכת בכל המגזרים הנבדקים. נראה שמסלולי התקדמות בלתי רגילים שכיחים במיוחד במגזר החרדי, ובפרט ברשת מעיין החינוך התורני. יתרה מכך: הנתונים מראים כי שכיחותם של מסלולי ההתקדמות הבלתי רגילים בבתי הספר החרדיים הולכת ועולה, ולעומת זאת היא נותרת יציבה – ואף יורדת – בכל שאר המגזרים.⁴

1. נתוני התלמידים במערכת החינוך

המחקר מתבסס על נתוני משרד החינוך לגבי כלל התלמידים הרשומים שנולדו בשנים 1994–2000 ולמדו בכיתות א' עד ח' בשנים 2001–2015. הגבלת הניתוח לשבע שנות הלידה הללו אפשרה להתמקד בתלמידים שהיו אמורים להתחיל ולסיים את לימודיהם בכיתות א' עד ח' בשנים 2001–2015.

גודלי המדגמים על פי שנת לידה מוצגים בלוח 1. בסך הכל הנתונים כוללים 916,223 תלמידים בכל הגילים ובכל הכיתות, ומספר שנות הלימוד שלהם הסתכם ב-7,004,039. כצפוי, מספר התלמידים גדל עם הזמן, מה שמסקף את רמות הפריון הגבוהות בישראל.

לוח 1. מספר התלמידים בכיתות א'–ח' שנכללו במדגם, לפי שנת לידה

שנה	מספר תלמידים
1994	123,319
1995	123,776
1996	127,866
1997	129,987
1998	135,087
1999	135,880
2000	140,308
סה"כ	916,223

מקור: אלכס וינרב ונחום בלס, מרכז טאוב נתונים: משרד החינוך, קובצי נתוני תלמידים

3 חלק מהדברים חופפים למאמרים מוקדמים יותר של בלס ודוכן (2006) ושל בלס ובלייך (2016). אולם כפי שיוסבר בהמשך, הגישה במאמר זה "דמוגרפית" יותר מכיוון שהמגמות נבחנות על פי שנות תלמיד, ולא על פי מספר התלמידים הכולל.

4 שיעורי החזרה על כיתות וקפיצת הכיתות בכל בית ספר ויישוב בישראל מפורסמים כקובץ נפרד בעמוד המחקר באתר מרכז טאוב.

לוח 2 מציג את התפלגות שנות הלימוד על פי מגזר, סוג פיקוח ומין התלמיד.⁵ מכיוון שהתלמידים עלולים לחזור או לדלג על שנות לימוד, הנתונים המוצגים כאן אינם מייצגים את מספרם הכולל של התלמידים, אלא את מספרן הכולל של "שנות התלמיד" – קרי, כלל שנות הלימוד של התלמידים המשתייכים למערכת החינוך בשנים 2015–2001. מספר שנות התלמיד של כלל התלמידים בסוג פיקוח מסוים מתקבלת מהכפלה של מספר שנות הלימוד שכל תלמיד משתייך למערכת החינוך במספר התלמידים באותו סוג פיקוח.

לוח 2. מספר השנים במערכת החינוך (שנות תלמיד) עבור תלמידים בכיתות א'–ח'

לפי מין, מגזר וסוג הפיקוח, 2015–2001

מגזר	סוג פיקוח	בנים	בנות	יחס בין בנים לבנות	
ממלכתי	רשמי	1,508,402	1,433,218	105.2	
	מוכר	23,639	17,130	138.0	
	סה"כ	1,532,041	1,450,348	105.6	
ממלכתי-דתי	רשמי	464,318	469,064	99.0	
	מוכר	16,108	11,916	135.2	
	סה"כ	480,426	480,980	99.9	
חרדי	מוכר	89,798	78,510	114.4	
	מעיין החינוך	96,352	64,066	150.4	
	עצמאי	126,801	374,115	33.9	
	פטור	265,664	41,395	641.8	
	סה"כ	578,615	558,086	103.7	
	ערבי	מוכר	96,782	89,996	107.5
	רשמי	614,699	570,792	107.7	
בדואי (רשמי)	197,583	188,146	105.0		
דרוזי (רשמי)	84,798	79,549	106.6		
סה"כ	993,862	928,483	107.0		
סיווג לא ידוע		(1,090)	(791)	(137.8)	
סה"כ		3,586,034	3,418,688	104.9	

מקור: אלכס וינרב ונחום בלס, מרכז טאוב | נתונים: משרד החינוך, קובצי נתוני תלמידים

5 ההבחנה בין מספר התלמידים למספר "שנות תלמיד" חשובה במיוחד בפרק זה, מכיוון שהיא מאפשרת לחשב באופן ישיר כמה זמן מבלה כל תלמיד במערכת החינוך, ללא קשר למסלול ההתקדמות האישי שלו. זוהי גישה סטנדרטית בדמוגרפיה, שבה מתבצעות הערכות תוך שימוש ב"שנות אדם" במקום ב"מספר האנשים" (Preston, Heuveline, and Guillot, 2004).

מתוך ארבעת המגזרים העיקריים של מערכת החינוך, כ-73 אחוזים מכלל שנות התלמיד בשנים 2001–2015 היו במגזר היהודי, והשאר במגזר הערבי – שבו מתקיימת הבחנה בין ערבים, בדואים ודרוזים.

בתוך המגזר היהודי נהוג להבחין בין סוגי הפיקוח השונים. סוג הפיקוח הגדול ביותר הוא הממלכתי. כ-42 אחוזים מכלל שנות התלמיד בשנים שנבדקו השתייכו לסוג פיקוח זה, כמעט כולן במוסדות חינוך רשמיים.⁶ סוג הפיקוח השני בגודלו הוא החרדי (17 אחוזים משנות התלמיד). החינוך החרדי כולל ארבע "תת-מסגרות": החינוך העצמאי, מעיין החינוך התורני, מוסדות מוכרים שאינם רשמיים ומוסדות פטור. החינוך העצמאי קולט לשורותיו הרבה יותר בנות מבנים, ואילו במוסדות הפטור לומדים הרבה יותר בנים מבנות. סוג הפיקוח הקטן ביותר בחינוך היהודי הוא הממלכתי-דתי, שאליו משתייכים כ-14 אחוזים מהבנות וכ-13 אחוזים מהבנים. כל שנות התלמיד במגזר זה, מלבד מיעוט זעום, הן בחינוך הרשמי.

לוח 2 מציג גם את יחס שנות התלמיד בין המינים בכל מגזר וסוג פיקוח, כלומר את מספר שנות התלמיד של הבנים ל-100 שנות תלמיד של התלמידות. ברקע השוואה יש להביא בחשבון שתי עובדות. ראשית, במחקר הדמוגרפי ידוע כי אוכלוסיית התלמידים בטווח הגיל של החינוך היסודי מתאפיינת בריבוי בנים, ומספרם צפוי לעלות על מספר הבנות בטווח של 4 עד 5 אחוזים. שנית, בדרך כלל שיעור הבנים בחינוך המיוחד, בקרב התלמידים עם בעיות משמעת, וגם בקרב המחווננים - אוכלוסיות המועדות יותר לאפשרות של ניתוב למסלולי לימוד לא רגילים – גבוה יותר משיעור הבנות.⁷

הנתונים המוצגים בלוח מצביעים על כך שבמוסדות הפטור, במעיין החינוך התורני ובמוסדות המוכרים שאינם רשמיים בחינוך הממלכתי היהודי ובחינוך הממלכתי-דתי שיעור שנות הלימוד של הבנים עולה בהרבה על זה של הבנות, ואילו במוסדות החינוך העצמאי המצב הפוך. נתונים אלו מצביעים על כך שיתכן שחלק מהמשפחות בחינוך הממלכתי-דתי ששולחות את בנותיהן לבתי ספר דתיים לאו דווקא בוחרות בחינוך זה גם עבור הבנים במשפחה.⁸

6 מוסדות החינוך במדינה מוגדרים בכמה אופנים. אחת ההגדרות היא המעמד המשפטי. על פי הגדרה זו, מוסדות החינוך מתחלקים לשלוש קטגוריות: (א) מוסדות רשמיים - מוסדות בבעלות המדינה (משרד החינוך ו/או הרשויות המקומיות); (ב) מוסדות מוכרים שאינם רשמיים - מוסדות שאמנם אינם בבעלות המדינה, אך חלקם ממומנים במלואם או באופן נרחב על ידי המדינה ונתונים לפיקוחה בכמה תחומים; (ג) מוסדות פטור (ברובם חרדיים) - בתי ספר שתלמידיהם פטורים מחובת חוק לימוד חובה. 7 העובדה שמספרם של הבנים בחינוך המיוחד ובכיתות המחווננים עומד על יותר מפי שניים ממספרן של הבנות היא תופעה ידועה בעולם כולו. הדבר תועד במאמר של הלשכה המרכזית לסטטיסטיקה (2004) ובמאמרים רבים אחרים, לדוגמה: (Haggerty 2009); (Frawley, McCoy; Oswald et al 2003); and Banks (2013).

8 אין אפשרות לזהות משפחות השולחות את בנותיהן לסוג מסוים של בתי ספר ואת בניהן לסוג אחר, מכיוון שאי אפשר לקשר בין הילדים למשפחות בנתונים שבנמצא. עם זאת, אפשר להניח כי הייצוג המוגבר במידת-מה של הבנים בבתי הספר הממלכתיים היהודיים, לצד ייצוג היתר של הבנות בבתי הספר הממלכתיים הדתיים (בחינוך החרדי בכללותו שיעור הבנים תואם את המקובל), נובע מרצונם של ההורים לשלוח את הבנות למסגרת מסורתית יותר, אולי מכיוון שהם תופסים אותה כמגוננת יותר. סימן אחר לכך הוא ייצוג היתר המתון מאוד של הבנות בבתי הספר החרדיים. הסבר חלופי יהיה שהורים נוטים לשלוח את הבנים ה"מבטיחים" פחות (מנקודת המבט הדתית) לבית ספר דתי פחות.

הבדלים ניכרים מתגלים גם בבתי הספר המוכרים שאינם רשמיים. בחינוך הממלכתי והממלכתי-דתי, שנות התלמיד של הבנים רבות במידה ניכרת מהמצופה (כ-30 בנים מעל המצופה לכל 100 בנות). עם זאת, שיעורם של מוסדות אלו בכלל המערכת היסודית זעיר (כ-1.5 אחוזים במערכת הממלכתית ו-2.5 אחוזים בממלכתית-דתית), לכן הם אינם משפיעים על היחס הכולל בין המינים במגזר כולו.

בחינוך החרדי יש הבדלים בולטים במיוחד. החינוך העצמאי, הכולל את רשת "בית יעקב" לבנות, כולל כמעט פי ארבעה בנות בהשוואה לבנים. במוסדות הפטור יש כמעט פי שבעה בנים ביחס לבנות, ואילו ברשת מעיין החינוך התורני יש פחות או יותר 3 בנים לכל 2 בנות. נתונים אלו משקפים הבדלים במטרות, באידיאולוגיה ובאמונה הדתית בין בנים לבנות. בפרט, בוגרות רשת "בית יעקב" מוכוונות לרכישת תעודת הוראה, ומהבנים במוסדות הפטור מצפים להתמקד בלימודי תורה בלבד.

2. מסלולי התקדמות בלתי רגילים

- כאמור, במערכת החינוך קיימים כמה סוגים של מסלולי התקדמות בלתי רגילים:
- הורדת כיתה, כלומר חזרה לפחות לכיתה אחת מוקדמת יותר בשנה שלאחר מכן, בכיתות ב' עד ח'.
 - חזרה על אותה כיתה (א' עד ח') במשך שנתיים לפחות.
 - קפיצת כיתה בנקודה כלשהי בין כיתה ב' (בתנאי שהתלמיד היה רשום ללימודים בכיתה א') לכיתה ז' (בתנאי שהיה רשום ללימודים בכיתה ח').
 - שילוב של שניים משלושת המדדים הראשונים: תלמידים שהוחזרו לכיתה קודמת או נשאררו כיתה וגם קפצו כיתה. כאשר תנועה זו קדימה ואחורה מתרחשת אצל אותו תלמיד, וכאשר מספרם של התלמידים האלה גבוה יותר במגזר חינוכי מסוים מאשר באחרים, מהווה הדבר סימן ברור לכך שתבניות הרישום באותו מגזר משקפות פעולות שלא נועדו לתת מענה לצורכיהם החינוכיים של התלמידים (שהרי מאוד לא סביר להניח כי אותו התלמיד יגלה פיגור יוצא דופן בשנה אחת והצטיינות יתרה בשנה אחרת).⁹
- תרשים 1 מציג הערכות של מסלולי ההתקדמות הבלתי רגילים על פי סוג בית הספר שבו נצפה התלמיד לראשונה. כפי שצוין לעיל, הניתוח הוגבל לילדים שנולדו בשנים 2000–1994, שכלל הנראה החלו וסיימו את כל השכלתם היסודית בשנים 2001–2015.¹⁰

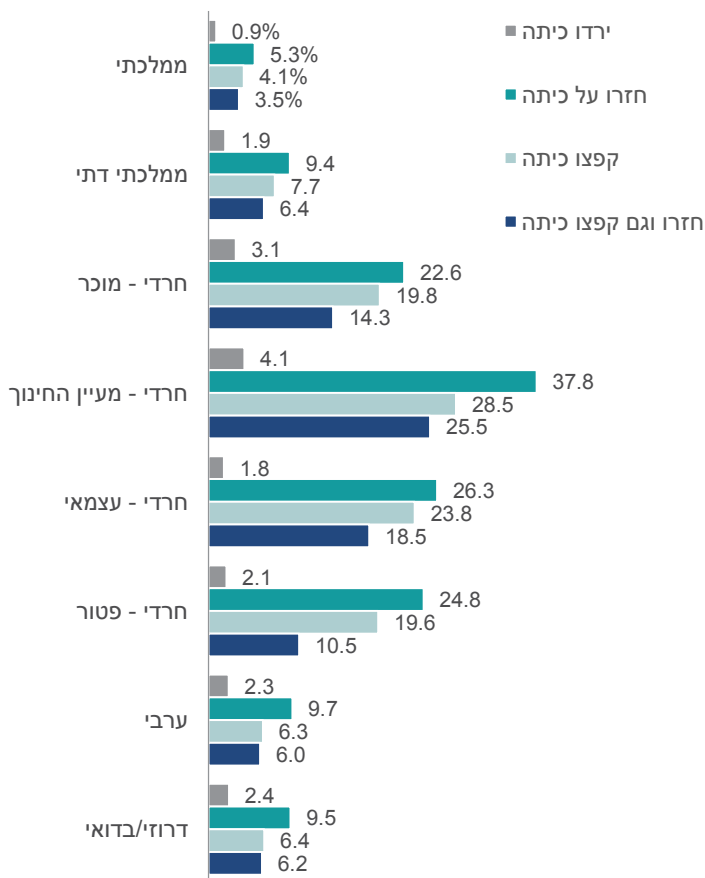
9 ניתן לטעון כי תלמיד שקופץ כיתה וגם נשאר כיתה הוא סימן לניסוי שלא צלח. לדוגמה, בית ספר מסוים עשוי להרשות למישהו לקפוע כיתה, אך לאחר מכן להשאירו כיתה אם התקשה להסתגל לסביבתו החדשה, להיפרד מחבריו הישנים או להתיידד עם ילדים חדשים. באופן דומה, תלמיד שהושאר כיתה עשוי להתאמץ במיוחד כדי לחזור לחברים שעמם למד קודם לכן (הנתונים המוצגים בתרשימים 4 ו-6 להלן מרמזים על כך שהאפשרות השנייה אמורה להיות שכיחה יותר מהראשונה). עם זאת, באופן כללי מצופה כי מקרים אלו יהיו נדירים – לא יותר משברי אחוז בודדים מהתלמידים. קשה מאוד להעלות על הדעת הסבר חינוכי סביר כלשהו – מלבד ההסבר שיינתן בהמשך – לשיעורים הגבוהים של התרחשות מקרים כאלו במגזרים מסוימים, או לכך שהם שכיחים יותר במגזר אחד מאשר באחרים.

10 הרחבת המדגם לשנות לידה אחרות הייתה מובילה כנראה להערכה נמוכה מדי של כמות התנודות במסלולי ההתקדמות של התלמידים, מכיוון שכך היו מוחמצות כיתות נמוכות או גבוהות יותר.

תרשים 1. שיעור התלמידים שהתקדמו במערכת החינוך במסלולים בלתי רגילים

כיתות א'-ח', לפי סוג החריגה מהמסלול וסוג הפיקוח של בית הספר

א. בנים

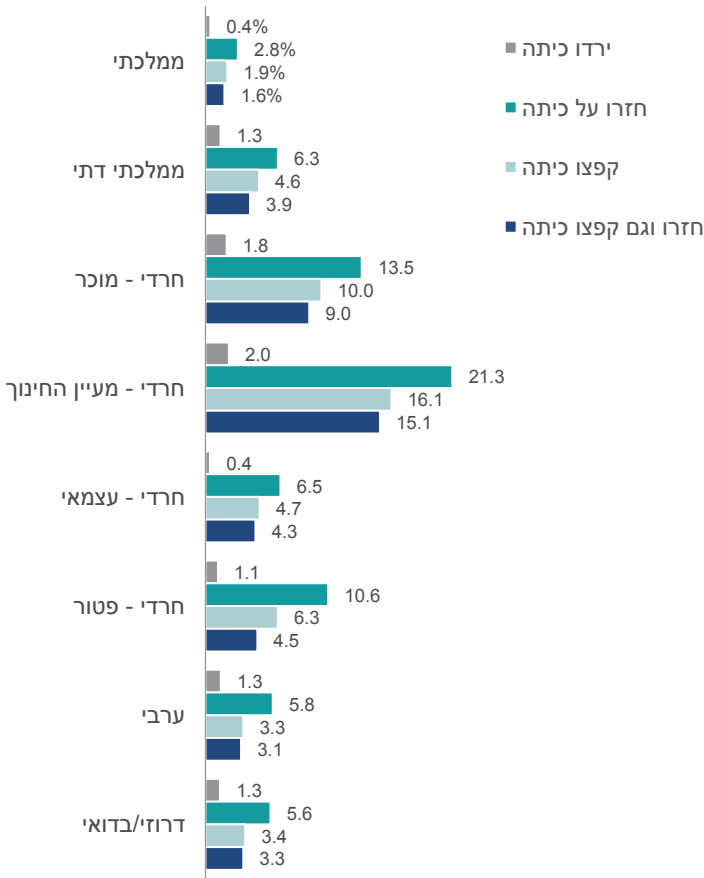


המשך בעמ' הבא

תרשים 1 (המשך). שיעור התלמידים שהתקדמו במערכת החינוך במסלולים בלתי רגילים

כיתות א'-ח', לפי סוג החריגה מהמסלול וסוג הפיקוח של בית הספר

ב. בנות



מקור: אלכס וינרב ונחום בלס, מרכז טאוב | נתונים: משרד החינוך, קובצי נתוני תלמידים

מהנתונים עולות כמה נקודות בולטות:

(א) ככלל, מסלול ההתקדמות החינוכי של הבנים עקבי פחות מזה של הבנות. בכל שמונת סוגי בתי הספר המוצגים כאן סיכוייהם של הבנים לרדת כיתה, להישאר כיתה או לקפוץ כיתה גבוהים בערך פי שניים מסיכוייהן של הבנות. הדבר תואם את המחקרים שהוזכרו לעיל בנוגע להבדלים בין המינים בנושא בעיות התנהגות.

(ב) בקרב בנים ובנות כאחד, השכיחות הנמוכה ביותר של מסלולי ההתקדמות הבלתי רגילים היא בחינוך היהודי הממלכתי. פחות מאחוז מהבנים במגזר זה ירדו כיתה, כ-5 אחוזים נשארו כיתה וכ-4 אחוזים קפצו כיתה. בקרב הבנות עמדו הנתונים על כמחצית. השיעורים היו רק מעט גבוהים יותר בחינוך הממלכתי-דתי ובחינוך הערבי (הכללי, הבדואי והדרוזי), ועמדו על 5 עד 10 אחוזים מכלל הבנים במגזרים אלה ועל כמחצית או פחות בקרב הבנות.

(ג) בקרב הבנים, מסלולי ההתקדמות הבלתי רגילים היו שכיחים ביותר בבתי הספר החרדיים. לדוגמה, כמעט 20 אחוזים מהבנים שהחלו את לימודיהם במוסדות הפטור נשארו כיתה, וכך גם כ-23 אחוזים מהבנים בחינוך המוכר, 26 אחוזים מהבנים בחינוך העצמאי וכ-38 אחוזים מהבנים ברשת מעיין החינוך התורני. במקום השני מדורג המגזר הערבי, שבו כמעט 10 אחוזים חזרו על אותה כיתה. התפלגות דומה ניכרת בבחינת אחוז הבנים שקפצו כיתה.

(ד) בקרב הבנות, מסלולי ההתקדמות הבלתי רגילים נפוצים ביותר בחינוך החרדי המוכר שאינו רשמי וברשת מעיין החינוך התורני, והם גבוהים בהרבה מהמוצע גם במוסדות הפטור. רק ברשת החינוך העצמאי – שכפי שניתן לראות בלוח 2, מרבית הבנות החרדיות מתחנכות בה – דומה מסלול ההתקדמות החינוכי של הבנות לזה של הבנות בפיקוח הממלכתי-דתי, הערבי הכללי, הדרוזי והבדואי.

בהיעדר נתונים בנוגע להשיגיהם הלימודיים של כל אחד מן התלמידים הללו (לדוגמה, ציונים), לא ניתן לטעון כי מסלול התקדמותו של כל תלמיד נובע מצרכיו של בית הספר במידה רבה יותר מאשר מצורכי התלמיד. עם זאת, כאמור לעיל יש לפחות אינדיקציה מסוימת למניע זה בשיעור של התלמידים שנעו במסלול הרביעי (תלמידים שגם נשרו וגם קפצו כיתה), שכאמור צפוי להיות חריג מאוד. מסלול זה נפוץ בהרבה במגזר החרדי: בקרב בנים עמד שיעור המתקדמים במסלול זה על 14 אחוזים בחינוך המוכר, 25.5 אחוזים במעיין החינוך, 18.5 אחוזים בחינוך העצמאי ו-10.5 אחוזים במוסדות הפטור. בחינוך הממלכתי-דתי היה השיעור כ-6.5 אחוזים. בבתי הספר לבנות בחינוך החרדי אפשר לראות תמונה דומה, אם כי בהיקפים יותר קטנים. בחינוך המוכר ובמעין החינוך התורני השיעורים בכלל המסלולים החריגים גבוהים יותר מאשר בסוגי הפיקוח האחרים, ואילו בחינוך העצמאי ובמוסדות הפטור (למעט שיעור הנשארות כיתה במוסדות הפטור) הם גבוהים רק במקצת.

3. מאפייניהם של מסלולי ההתקדמות הבלתי רגילים

נוסף למגזר, למין ולסוג הפיקוח של בית הספר, יש עוד גורמים שעשויים להשפיע על מסלולי ההתקדמות של התלמידים במערכת החינוך. כדי להבין טוב יותר את מאפייניהם של התלמידים שמתקדמים במסלולים שאינם רגילים נבנו במחקר שלושה מודלים של גרסיה לוגיסטית שיהוו מודל בסיס. כל אחד מהמודלים מביא בחשבון את ההבדלים בין קטגוריות בתי הספר, ובה בעת בוחן את השינוי במסלולי ההתקדמות הבלתי רגילים לאורך השנים (במונחי שנת הלידה של התלמיד) ואת ההבדלים הקשורים למיקום המוסד. כל מודל מביא בחשבון גם כמה ממאפייני התלמיד: מין, האם נולד מחוץ לישראל, האם עבר מסוג בית ספר אחד למשנהו בשנה שבה קפץ כיתה או נשאר כיתה, והאם עבר מאזור גיאוגרפי אחד למשנהו בשנת ההתקדמות הבלתי רגילה. הניתוח אינו כולל 1.1 אחוזים

משנות התלמיד המיוחסות למוסדות לחינוך מיוחד.¹¹ תוצאות שלושת המודלים מוצגות בלוח נ'1 בנספחים בתור יחס הסיכויים. לדוגמה, ניתן לראות כי סיכויי הבנות הם מעט פחות ממצויי הסיכויי הבנים להישאר כיתה (49.5 אחוזים מסיכויי הבנים). כמו כן, לידה מחוץ לישראל מגדילה את הסיכוי להתקדמות במסלול חריג, בעיקר בחזרה על אותה כיתה. גם מעבר ממחוז גיאוגרפי אחד למשנהו, או מעבר בין שני סוגי בית ספר, מגדילים את הסיכוי.

התוצאות מצביעות גם על הבדלים גיאוגרפיים משמעותיים בתבניות של מסלולי התקדמות בלתי רגילים. כל שלושת המסלולים הבלתי רגילים שכיחים במידה הרבה ביותר בצפון הארץ (קטגוריית הייחוס), מעט פחות מכך בדרום, והשכיחות הנמוכה ביותר היא במרכז הארץ (תל אביב ומישור החוף). אזור ירושלים (הכולל את בית שמש וחלק נרחב מיהודה ושומרון) ממוקם באמצע הדירוג. דירוג זה תואם את תצפיותיו של המכון החרדי למחקרי מדיניות (2016) בנוגע למגבלות הכספיות העומדות בפניו בתי הספר החרדיים בפריפריה.

לוח נ'1 מרמז גם על השינויים שחלו לאורך השנים בסיכויים להתקדם במערכת במסלולים הבלתי רגילים, על פי שנת הלידה. בהשוואה לתלמידים שנולדו ב-1994, נראה כי הסיכוי להישאר כיתה או לרדת כיתה פחת מעט בכל שנות הלידה הבאות. בניגוד לכך, נראה כי הסיכוי לקפוץ כיתה פחת מעט בשנות הלידה 1996 ו-1997, אך עלה בשנות הלידה 1999 ו-2000. גם במודל האחרון, הבוחן מצב שבו התלמיד נשאר כיתה וגם קופץ כיתה, לא ניכרת השפעה של שנות הלידה עבור השנים 1997-1994, אך לאחר מכן חלה עלייה מתמשכת בסיכויים בשלוש שנות הלידה המאוחרות ביותר. בהמשך יסקרו ההבדלים בין השנים השונות בפירוט רב יותר.

גם לאחר שהובאו בחשבון כל המאפיינים שצוינו לעיל, התבניות שנצפו בסוגי בתי הספר השונים דומות מאוד לאלה שהוצגו בתרשים 1. ההיתכנות הנמוכה ביותר עבור כל אחד ממסלולי ההתקדמות הבלתי רגילים שנבדקו היא בבתי הספר הממלכתיים (קבוצת הייחוס), ולאחר מכן (בסדר עולה) בחינוך הממלכתי-דתי, בחינוך הבודהאי והדרוזי ובחינוך הערבי הכללי. בשלושת הזרמים הללו הסיכויים להתקדם במסלולים חריגים גבוהים מאשר בחינוך הממלכתי היהודי פי 2.7 עד 3.2 בקרב תלמידים שנשארים כיתה או יורדים כיתה, פי 2.3 עד 2.5 אצל תלמידים הקופצים כיתה, ופי 1.7 עד 2.1 במקרה של תלמידים שנשארים כיתה וגם קופצים כיתה.

יחס הסיכויים בכל אחת מהמסגרות בחינוך החרדי גבוה מהרמות הללו. החינוך החרדי המוכר שאינו רשמי מתאפיין במסלולי ההתקדמות הרגילים ביותר: יחס הסיכויים עבור כל שלושת סוגי ההתקדמות הבלתי רגילה גבוהים פי 3 עד 3.7 מאשר בבתי הספר הממלכתיים. כל שאר סוגי בתי הספר מדורגים בסקאלה אחרת לגמרי. בחינוך העצמאי ובמוסדות הפטור עומד יחס הסיכויים לעומת בתי הספר הממלכתיים היהודיים על 5.6 עד 6.2 בחזרה על כיתה או ירידת כיתה, 6.0 עד 7.5 בקפיצת כיתה, ו-3.7 עד 4.3 במקרים של חזרה על כיתה וגם קפיצת כיתה. ברשת מעיין החינוך התורני יחס הסיכויים גבוה אף יותר, ובהפרש ניכר: 13.3, 14.8, ו-8.6, בהתאמה.

11 מרבית התלמידים שתויגו כבעלי צרכים מיוחדים (64.6 אחוזים בשנת הלימודים תשע"ג) משויכים לכיתות רגילות במסגרת תכניות שילוב. שאר בעלי הצרכים המיוחדים לומדים בכיתות חינוך מיוחד בבתי ספר רגילים או בבתי ספר נפרדים. הנתונים מאפשרים לזהות רק את הקבוצה האחרונה.

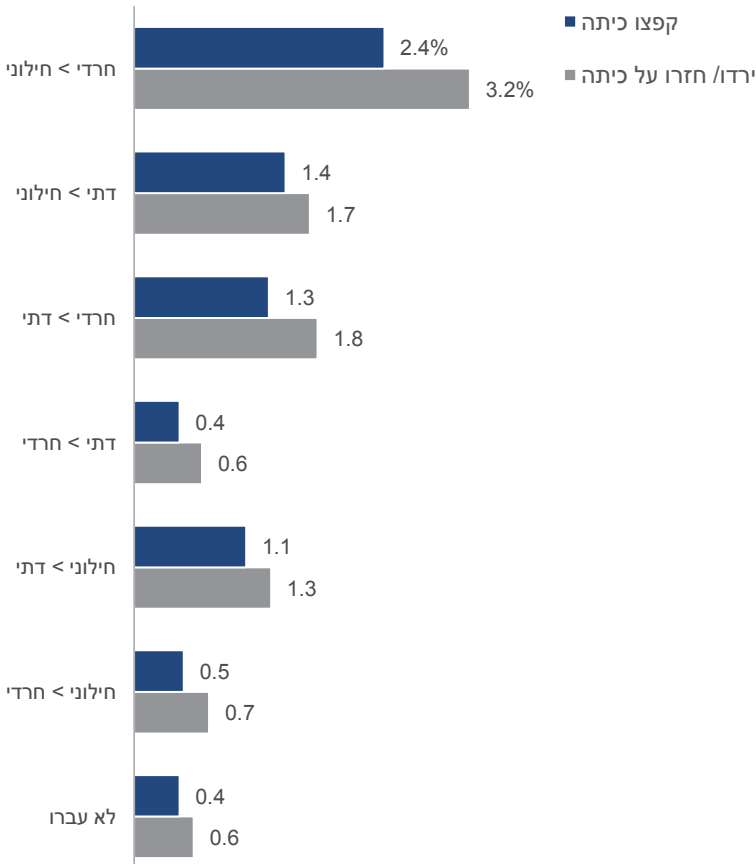
השפעת המעבר בין זרמים דתיים

כאמור, לשינוי סוג בית הספר יש השפעה חיובית חזקה על הסיכוי להתקדם במסלול בלתי רגיל. לאור זאת, סדרת מודלים נוספת מתמקדת בהשפעות המעבר בין בתי ספר מזרמים דתיים שונים על הסיכוי לרדת כיתה, לחזור על כיתה או לקפוץ כיתה. בבדיקה נכללו מעברים שהתרחשו שנה או שנתיים לפני השינוי הבלתי צפוי במסלול ההתקדמות, כלומר, נבדקה השפעה מושהית.

תרשים 3 מציג את ההשפעות השוליות, כלומר את הסיכוי הצפוי לרדת או להישאר כיתה לאחר שהובאו בחשבון כל המשתנים האחרים במודל, לרבות השפעתו הישירה של סוג בית הספר. המודלים המלאים מופיעים בלוח נ'2 בנספחים.

תרשים 3. השפעת המעבר בין זרמי חינוך על הסיכוי להתקדם במסלול בלתי רגיל

לפי כיוון המעבר וסוג החריגה מהמסלול



מקור: אלכס וינרב ונחום בלס, מרכז טאוב | נתונים: משרד החינוך, קובצי נתוני תלמידים

במודל הבסיס (תלמידים שלא עברו בין זרמים שונים) הסיכוי לחרוג ממסלול ההתקדמות הרגיל נמוך למדי: כל אחד מן השינויים האפשריים שנבדקו קורה אצל 1 מתוך כ-200 תלמידים. במעבר מבית ספר דתי לחרדי הסיכוי נותר דומה, ומעבר מבית ספר חילוני לחרדי מעלה אותו רק במעט. בכל שאר המעברים, הסבירות למסלול התקדמות בלתי רגיל גבוהה בהרבה. כ-3 אחוזים מהתלמידים שעברו מבית ספר חרדי לחילוני נשארו כיתה, וכ-2 אחוזים מהתלמידים קפצו כיתה – סבירות העומדת על יותר מפי שישה מהסיכוי במודל הבסיס.

מהנתונים הללו אפשר להסיק שתי מסקנות. ראשית, להבדלים בין סוגי המעברים השונים יש השפעה מעטה בלבד על הסיכוי הכולל להישאר כיתה או לקפוץ כיתה, אף שהם גדולים ומובהקים מבחינה סטטיסטית. לכל היותר הם מעלים את הסבירות באחוזים מעטים בהשוואה למודל הבסיס, המתבסס על סוגי בתי הספר השונים. למעשה, ההשפעה של ההבדלים בין המוסדות במודל הבסיס חזקה בהרבה.

שנית, העובדה כי המעבר מבתי ספר חרדיים לחילוניים מגביר במיוחד הן את הסיכוי להישאר כיתה והן את הסיכוי לקפוץ כיתה אינה עולה בקנה אחד עם הטענה שהחינוך החרדי מכין את התלמידים ללימודי חול בצורה גרועה מאוד, לפחות בחינוך היסודי (ראו לדוגמה ארלוזורוב, 2016). אם מתעלמים מנושא אי ההתאמה בין גיל התלמיד לכיתה ששובץ אליה (אי התאמה זו גדולה יותר בבתי הספר החרדיים, מה שעשוי להוביל למידה מסוימת של התאמות טבעיות בכל מעבר לחינוך החילוני או הממלכתי-דתי), הרי שהסיכוי המוגבר לקפוץ כיתות בשנתיים שלאחר המעבר מרמז על כך שיש גם יתרונות מסוימים לחינוך החרדי.

שינויים לאורך זמן: גיל וכיתה

סדרת המודלים האחרונה מזהה את ההבדלים בין סוגים שונים של בתי ספר בנתוני ירידה, חזרה על כיתה או קפיצת כיתה, על פי שכבה ושנת לידה. לנתון זה יש חשיבות מכיוון שהמודלים המקובלים של שינוי חברתי גורסים שתמרונים מינהליים נוטים לחלחל בארגונים, או אפילו לעבור מארגון לארגון; הם מתחילים כחידוש במקום אחד, ועם הזמן נהפכים לנוהג ממוסד יותר במקומות רבים. האם יש כאן עדות להתרחבות של דפוס פעולה בקרב מגזר מסוים לאורך זמן?

כדי לענות על שאלה זו בהקשר לכל אחת מן התוצאות נעשה שימוש במודל נפרד לכל שנת לידה, שכלל את אותם משתני בקרה שתוארו בטבלה 3. כדי למנוע הטיה הנובעת ממיעוט תצפיות (ולפשט את המסקנות), שולבו כל סוגי הפיקוח בחינוך החרדי לקבוצה אחת, וכן קובצו יחד המגזר הערבי הכללי, הבדואי והדרוזי. כך נוצרו ארבעה מגזרים חינוכיים עיקריים.¹²

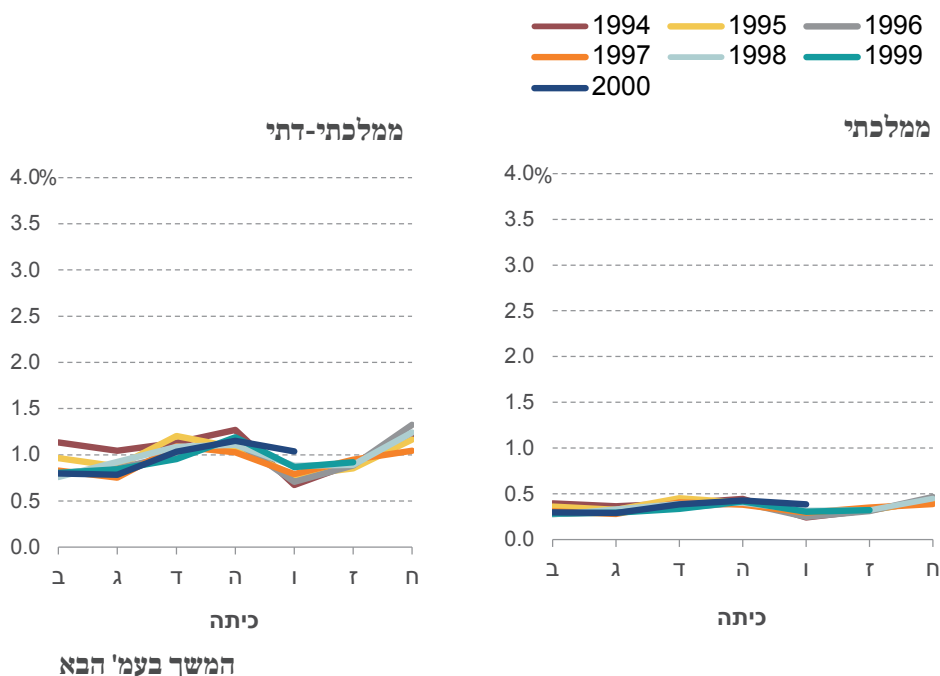
תרשימים 4–7 מציגים את הסיכוי למסלול התקדמות בלתי רגיל לאחר נטרול ההשפעה של כל משתני הבקרה (ההשפעות השוליות במודל). עבור כל שנת לידה הוערך סיכוי זה בכל כיתה, על פי סוג בית הספר (התוצאות המלאות מוצגות בלוחות 2' ו-3' בנספחים).

12 כדי למנוע את האפשרות של מחסור בנתונים בנוגע לילידי שנת הלידה המאוחרת ביותר, שעדיין למדו בכיתה ח' בעת עריכת המחקר, קוצרו ההערכות לשנת הלידה 1999 בשנה אחת, ולשנת הלידה 2000 – בשנתיים.

הסיכוי הצפוי הספציפי לרדת כיתה או לחזור על כיתה בכל סוג פיקוח חינוכי מוצג בתרשים 4. מעבר להבדלים הצפויים בין המגזרים, בולטות לעין שתי תוצאות. ראשית, הקרבה הגדולה בין העקומות המייצגות את שנות הלידה השונות בבתי הספר החילוניים מצביעה על מסלולי התקדמות דומים מאוד לאורך שבע שנות הלידה. התבניות דומות גם בחינוך הדתי והערבי, אך חלה ירידה קטנה בסיכוי עם המעבר משנות הלידה 1994-1995 לקבוצות הגיל הצעירות יותר. רק במגזר החרדי ניכרים שינויים משמעותיים בסיכוי לרדת כיתה או להישאר כיתה בין שנות הלידה; נראה כי ירידת כיתה או חזרה על אותה כיתה נעשו שכיחות יותר עם הזמן.

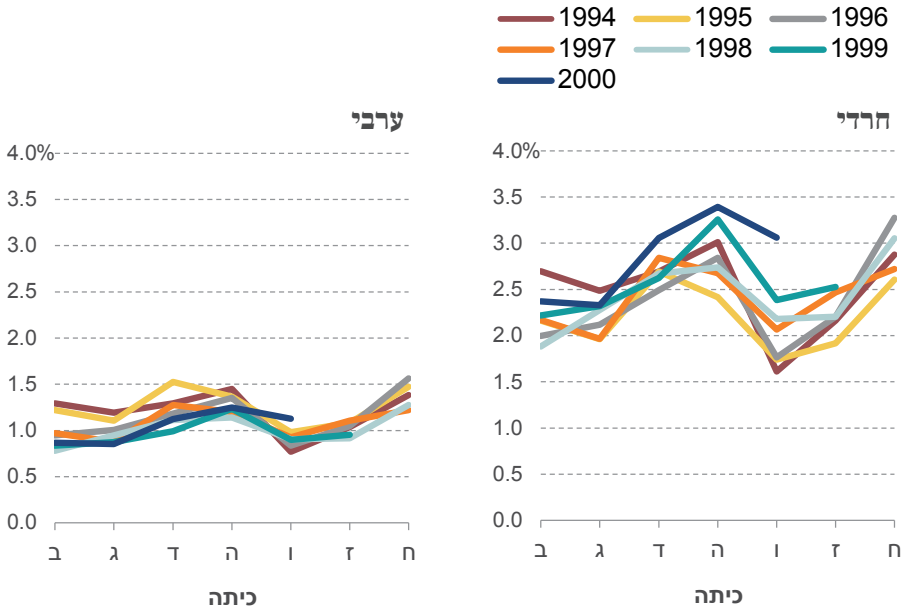
שנית, נראה כי קיימת תבנית כללית של התקדמות בין הכיתות בכל המגזרים. הסיכוי לרדת כיתה, או לחזור על אותה כיתה, מגיע לשיאו בכיתה ד' או ה' (לפני סיום בית הספר היסודי), יורד בכיתה ו' ואז עולה שוב בכיתה ז' ובכיתה ח' (לקראת סיום חטיבת הביניים). היות שאלו שכבות הגיל שבהן נערכים מבחני המיצ"ב הארציים (ה' וח'), הרי שהתבנית עשויה להעיד על רצונם של מנהלי בתי הספר לשפר את ציוני המיצ"ב, בין השאר על ידי עיכוב תלמידים חלשים יותר. אולם בשנים שנדונו בעבודה מוסדות חרדיים כמעט ולא השתתפו במבחני המיצ"ב, לכן סביר להניח שיש גורם אחר המסביר את התנודות בסיכוי במגזר זה.

תרשים 4. הסיכוי הצפוי לחזור על כיתה או להישאר כיתה לפי סוג פיקוח חינוכי ושנת לידה



המשך בעמ' הבא

תרשים 4 (המשך). הסיכוי הצפוי לחזור על כיתה או להישאר כיתה לפי סוג פיקוח חינוכי ושנת לידה

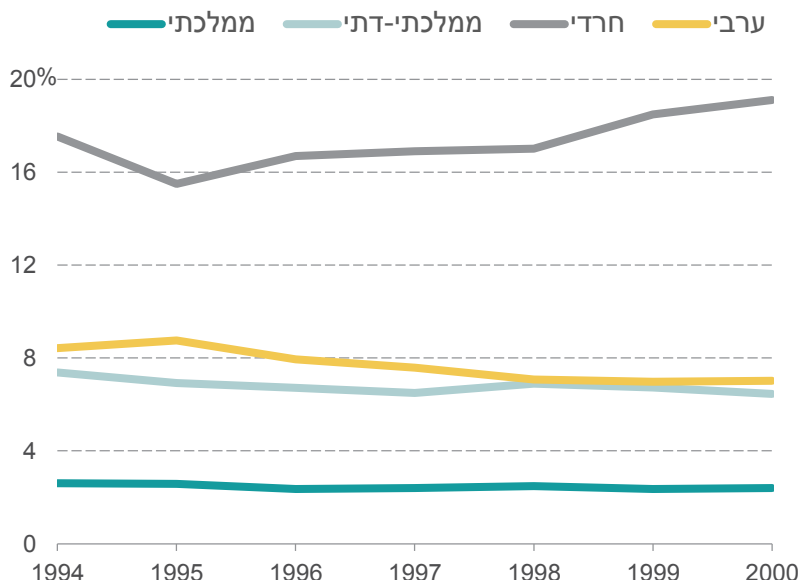


מקור: אלכס וינרב ונחום בלס, מרכז טאוב | נתונים: משרד החינוך, קובצי נתוני תלמידים

קרבתן של העקומות בתרשים 4 אינה מאפשרת לקבוע אם לאורך זמן מגמות הסבירות לירידת כיתה או חזרה על אותה כיתה, שונות בכל אחד מהמגזרים החינוכיים. כדי לבדוק זאת חוברו יחד הסבירויות הצפויות לכל שנת לידה בכל כיתה עבור כל מגזר. הערכות אלו, המוצגות בתרשים 5, תומכות באופן ברור בסברה כי התפתחות המגמות לאורך זמן שונה בארבעת המגזרים החינוכיים: המגמה קבועה יחסית (והסיכויים נמוכים מאוד) בבתי הספר החילוניים, יורדת במתינות בבתי הספר הדתיים ומעט פחות במתינות במגזר הערבי, ועולה החל משנת הלידה 1995 במגזר החרדי.

תרשים 5. הסיכוי הצפוי לרדת כיתה או להישאר כיתה בקרב תלמידי כיתות א'-ח'

לפי שנת לידה ומגזר חינוכי



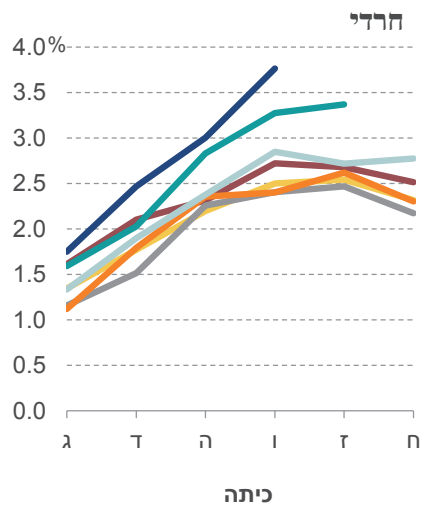
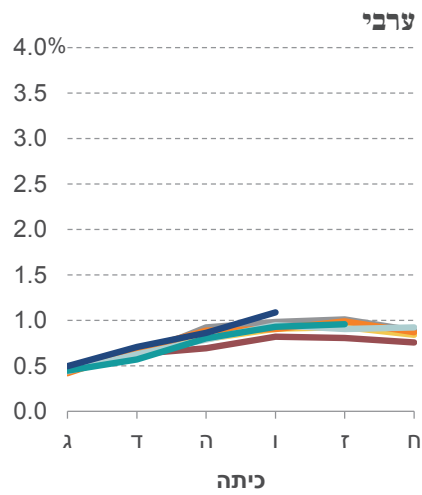
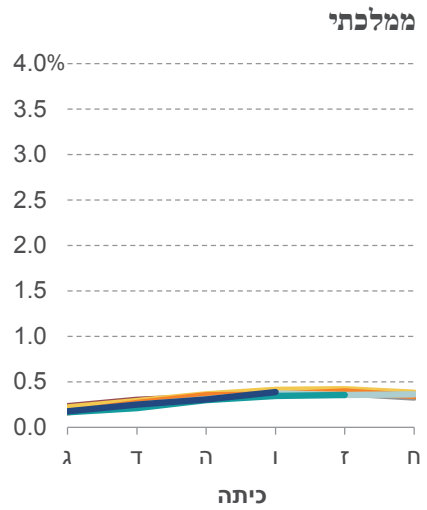
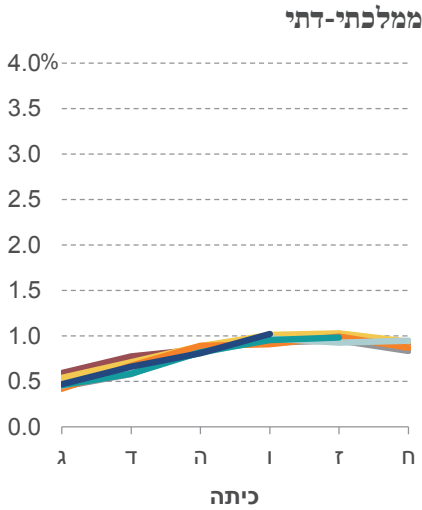
מקור: אלכס וינרב ונחום בלס, מרכז טאוב נתונים: משרד החינוך, קובצי נתוני תלמידים

הסיכויים הצפויים לקפוץ כיתה מוצגים בתרשים 6. מעבר להבדלים הצפויים בגובה העקומות בין המגזרים, ניכרות תבניות דומות למדי לאלו שנצפו בבדיקת הסיכוי לרדת כיתה או לחזור על כיתה. בבתי הספר החילוניים המגמות בשבע קבוצות הגיל דומות מאוד – 17–42 מקרים לכל 1,000 שנות תלמיד – וחלה עלייה קטנה בלבד עם ההתקדמות בכיתות. גם במגזר הדתי ניכרות מגמות דומות למדי בכל הכיתות, ובמידה פחותה גם בחינוך הערבי – אף שבמגזר זה ההבדלים בין שנות הלידה גדולים יותר, ויש עלייה קלה בסיכוי לקפוץ כיתה ככל ששנת הלידה עולה (בשנת הלידה 1994 הסבירות היא הנמוכה ביותר, ובשנת הלידה 2000 – הגבוהה ביותר).

כמו בבדיקות הקודמות, במגזר החרדי יש סימנים ברורים לעלייה מתמשכת בסבירות לקפוץ כיתה בשלוש קבוצות הגיל הצעירות ביותר. הסבירות דומה למדי בשנות הלידה 1994–1997, והיא נעשית גבוהה יותר בכל שנת לידה מאוחרת יותר: 1998, 1999 ו-2000.

תרשים 6. הסיכוי הצפוי לקפוץ כיתה, לפי סוג פיקוח חינוכי ושנת לידה

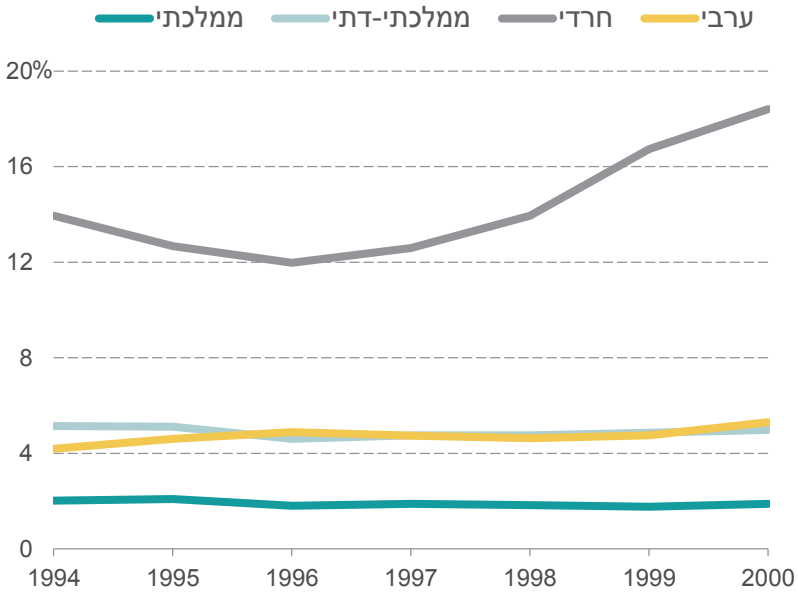
1994 1995 1996
 1997 1998 1999
 2000



מקור: אלכס וינרב ונחום בלס, מרכז טאוב
 נתונים: משרד החינוך, קובצי נתוני תלמידים

כמו במקרה של הסבירות להישאר או לחזור על כיתה, עבור כל מגזר סוכמו הסבירויות הצפויות לכל שנת לידה וכיתה וסוג בית הספר (תרשים 7). הנתונים המוצגים בתרשים מאשרים כי חלה ירידה קלה מאוד בסבירות לקפוץ כיתה במגזר החילוני והדתי, עלייה קלה למדי במגזר הערבי, ועלייה גדולה במגזר החרדי.

תרשים 7. הסיכוי הצפוי לקפוץ כיתה בקרב תלמידי כיתות א'-ח' לפי שנת לידה ומגזר חינוכי



מקור: אלכס ויגרב ונחום בלס, מרכז טאוב
נתונים: משרד החינוך, קובצי נתוני תלמידים

ההשלכות של משך השהייה הכולל בבית הספר

מסלולי ההתקדמות החינוכיים השונים בכל סוג פיקוח חינוכי, במיוחד אצל תלמידים מהמגזר החרדי, מרמזים כי יש הבדלים במספר השנים הנדרשות לתלמיד ממוצע ללמוד בכיתות א' עד ח' בזרמי החינוך השונים.

כדי להבין אם אכן כך, חושב מספרן הממוצע של השנים שהתלמידים מבלים בבית הספר בכל אחד מהמגזרים וסוגי הפיקוח, בהפרדה לשלוש קבוצות:

- תלמידים שנשארו במגזר וסוג הפיקוח הנבדק מכיתה א ועד לכיתה ח'.
- תלמידים שהחלו ללמוד במגזר וסוג פיקוח מסוים ובמהלך לימודיהם בין כיתה א' ל-ח' עברו למגזר או סוג פיקוח אחר.
- תלמידים שהגיעו למגזר או לסוג פיקוח מסוים לאחר שהחלו את לימודיהם במוסד המשותף למגזר או לסוג פיקוח אחר.

עבור כל סוג פיקוח חושב ממוצע משוקלל של שלוש הקבוצות הללו, וסך כל שנות התלמיד שחלפו בכל אחד מן המצבים הללו שימש גורם השקלול. הממוצע שהתקבל הוא משך הזמן שנדרש בפועל לתלמיד כדי להשלים שנת לימוד אחת בסוג זה של בתי ספר, תוך התחשבות במעבר בין בתי ספר ובתבניות של ירידת כיתה, חזרה על אותה כיתה וקפיצת כיתה.

תוצאות החישוב מוצגות בלוח 3, על פי מין ומגזר. בחינוך הממלכתי היהודי דפוסי ההתקדמות החריגים מביאים לכך שלבן ממוצע נדרש זמן הגבוה ב-1.5 אחוזים מהצפוי ללא התחשבות במסלולי ההתקדמות כדי לסיים שנת לימודים. במילים אחרות, תלמיד ממוצע נדרש לבלות 1.015 שנים בבית הספר כדי להשלים שנת לימודים אחת ולהתקדם לכיתה הבאה. בבתי הספר הדתיים התוספת הנדרשת גבוהה מעט יותר – 1.025 שנים. בבתי הספר הערביים והדרוזיים התוספת גבוהה אף יותר, ונדרשות 1.029 שנים לכל שנה. הזמן הנוסף הרב ביותר נדרש בכל ארבעת סוגי בתי הספר החרדיים: תוספת של 5.5 אחוזים בחינוך העצמאי ובמוסדות הפטור, 6.3 אחוזים בחינוך המוכר, ו-9.1 אחוזים ברשת מעיין החינוך התורני.

בקרב בנות משך הזמן הנדרש לעליית כיתה נמוך יותר, וההבדלים בין המגזרים וסוגי הפיקוח קטנים יותר, אך התבניות פחות או יותר זהות. כשמביאים בחשבון את שיעורי ההתקדמות החריגים, משך הזמן שנדרש בפועל לתלמידה כדי להשלים שנת לימוד אחת היה הקצר ביותר בחינוך החילוני (תוספת של 0.81 אחוזים), והגבוה ביותר – ברשת מעיין החינוך התורני (תוספת של 4.8 אחוזים). שאר בתי הספר מוקמו לאורך טווח זה באותה תבנית כמו הבנים. יוצא הדופן היחיד היה החינוך החרדי העצמאי (הכולל את רשת בתי הספר לבנות "בית יעקב"), שבו תבניות החזרה על כיתה וקפיצת הכיתה היו גבוהות רק במעט מהמגזר החילוני.

לוח 3. מספר שנות התלמיד הנחוצות להשלמת שנת לימודים אחת ממוצע כיתות א'-ח', תלמידים שנולדו בשנים 1994–2000

זרם	כנות	בנים
ממלכתי	1.0081	1.0154
ממלכתי-דתי	1.0159	1.0251
חרדי – מוכר	1.0340	1.0625
חרדי – מעיין החינוך התורני	1.0483	1.0905
חרדי – עצמאי	1.0135	1.0565
חרדי – פטור	1.0245	1.0533
ערבי	1.0165	1.0286
דרוזי/בדואי	1.0171	1.0290

מקור: אלכס וינרב ונחום בלס, מרכז טאוב נתונים: משרד החינוך, קובצי נתוני תלמידים

סיכום ומסקנות

עבודה זו בחנה את שכיחותם של מסלולי התקדמות בלתי רגילים בכיתות א'-ח', בדגש על ירידה לכיתה נמוכה יותר, חזרה על אותה כיתה וקפיצת כיתה. הבדיקה נערכה בקרב כל הילדים שהיו רשומים לבתי ספר בישראל ונולדו בשנים 1994–2000, במטרה להשוות בין מסלולי ההתקדמות של התלמידים בזרמי החינוך השונים.

הממצא המרכזי הוא כי קיים שוני משמעותי בשיעורי התלמידים המתקדמים בכל אחד מהמסלולים הבלתי רגילים שנבדקו במגזרי החינוך ובסוגי הפיקוח השונים. באופן כללי, כל סוגי החריגה מהמסלול נפוצים במידה המעטה ביותר בבתי הספר הממלכתיים, ובתדירות הגבוהה ביותר בבתי הספר החרדיים. מתוך ארבע תת-הקבוצות בחינוך החרדי, החריגות הרבות ביותר נמצאו ברשת מעיין החינוך התורני. שיעורי החריגות הגבוהים במגזר החרדי בולטים במיוחד בקרב הבנים.

הבדלים אלו עולים בקנה אחד עם דיווחים קודמים אחרים על אי סדירויות בדיווח וברישום התלמידים, במיוחד בחינוך החרדי על גווניו. טענות אלו, שהושמעו בעבר על סמך מקרים ספציפיים, מקבלות בעבודה זו אישוש כולל. בהקשר זה מעניין להצביע על כמה ממצאים.

(א) העובדה שהדירוג היחסי של המגזרים לפי רמת החריגות מהמסלול הרגיל דומה באזורים שונים מרמזת שהדיווח החלקי והבלתי סדיר מעוגן בנורמות ניהוליות כלל-ארציות.

(ב) בעוד שתפוצתם של מסלולי ההתקדמות הבלתי רגילים פחתה בקרב תלמידי בתי הספר הממלכתיים בשנים שנבדקו, היא גדלה עם השנים בקרב תלמידים בבתי הספר החרדיים.

לנתונים אלו יש כמה השלכות על חקר מערכת החינוך בישראל. ראשית, העובדה כי לילדים בבתי הספר החרדיים נדרש זמן רב יותר כדי ללמוד בכיתות א' עד ח' בהשוואה לשאר סוגי בתי הספר מנפחת את הרישום לבתי הספר הללו. למצב זה יש השפעה על ההערכות של דפוסי הצמיחה היחסיים של מגזרי החינוך השונים (וינרב ובלס, עתיד להתפרסם). בעיה זו אינה נוגעת למגזר החרדי בלבד; רישום הבנים לבתי הספר הערביים אף הוא גבוה במקצת מאשר בחינוך הממלכתי והממלכתי-דתי. הדבר עשוי להסביר את ההבדל הקטן אך היציב בין המינים ברישום לבתי הספר היסודיים במגזר הערבי (שאינו בדואי), המוצג בלוח 2. המשמעות היא שאפשר להסביר את שיעור הרישום הגבוה מהצפוי בשיעורים מעט גבוהים של ירידת כיתה וחזרה על כיתה בקרב הבנים, ולא באפליה מגדרית נגד חינוכן של בנות בחברה הערבית בישראל.

נוסף לכך, למסלולי התקדמות חריגים אלו עשויות להיות גם השלכות כספיות. עבודה זו אינו עוסקת בהערכה של השלכות אלו, אך אפשר לומר כאן בקצרה כי כאשר בנים חרדים מבלים בכיתות א' עד ח' זמן ארוך ב-7.5 אחוזים בהשוואה לחבריהם במגזר החילוני – כפי שקורה ברשת מעיין החינוך התורני, הממומנת כמעט באופן מלא מכספי המדינה – עלות חינוכם גבוהה יותר מבחינת המדינה. הדבר מתווסף לעלות הנוספת הנובעת מהכיתות הקטנות יותר המאפיינות את הרשת.

עבודה זו מניחה כי הבדלים ניכרים בתפוצת מסלולי ההתקדמות הבלתי רגילים – ובפרט תלמידים שנשארים כיתה וגם קופצים כיתה, מסלול שאמור להיות חריג ביותר – מצביעים על כך שחלק מבתי הספר מתערבים לנוחותם בתיעוד מסלולי ההתקדמות, או בעיצוב מסלולי ההתקדמות בפועל. גורמים שונים טוענים כי המניפולציה המדוברת נובעת מהרצון לעמוד בדרישות לקבלת תמיכה ממשלתית גדולה מהדרוש. אין בנתונים די כדי לאמת או להפריך טענה זו, אולם ברור למדי כי פיקוח הדוק יותר על בתי הספר יפחית ככל הנראה את עלויות החינוך, גם אם היקפה של הפחתה זו אינו ברור.

עבודה זו לא נועדה להאשים במצב גורם מסוים, המעורב באופן ישיר או עקיף במערכת החינוך או בפיקוח עליה. מטרתה היא רק לשפוך אור על שכיחותם היחסית של נתיבי ההתקדמות הבלתי רגילים במערכת החינוך, ובכך לעורר דיון ציבורי בנוגע לפיקוח על בתי הספר. לאור הממצאים, לדיון כזה יש השלכות הנוגעות הן לאיכות חינוכם של הילדים והן למימון מערכת החינוך בכללותה.

מקורות

ארלוזורוב, מרב (2016), "לאגדה על החרדים שלומדים בישיבה איך ללמוד – אין אחיזה במציאות", **הארץ**, 17 ביולי 2016.

בלס, נחום וחיים בלייך (2016), **דמוגרפיה במערכת החינוך בישראל: שינויים ומעברים בין זרמי חינוך**, נייר מדיניות מס', מרכז טאוב לחקר המדיניות החברתית בישראל.

בלס, נחום ויגאל דוכן (2006), **תנועת תלמידים אופקית במערכת החינוך: מעברים בין המגזרים השונים**, נייר מדיניות מס' 03.2016, מרכז טאוב לחקר המדיניות החברתית בישראל.

הורביץ, נרי (2017), **מצגת שהועברה במרכז טאוב**, 15 בינואר 2017.

הלשכה המרכזית לסטטיסטיקה (2004), **פני החברה בישראל**.

המכון החרדי למחקר מדיניות (2016), **מערכת החינוך החרדית**.

משרד רואי חשבון הוגן גינזבורג יודלביץ ושות' (2013), **דו"ח ביקורת כספית תקציבית ותפעולית בעמותת מרכז מעיין החינוך התורני**, צוטט בדה **מרקר**, 12 במרס 2015.

Preston, Samuel, Patrick Heuveline and Michel Guillot (2000), *Demography: Measuring and Modeling Population Processes*, Wiley-Blackwell

Jennifer J. Haggerty (2009), *Gender Disparity: Boys v. Girls in Special Education*, ExpressO.

Oswald, Donald P., Al M. Best, Martha J. Coutinho and Heather A. L. Nagle (2003), "Trends in the Special Education Identification Rates of Boys and Girls: A Call for Research and Change." *Exceptionality: A Special Education Journal*, 11 (4), pp. 223-237.

Denise Frawley, Selina McCoy and Joanne Banks (ESRI) (2013), *Bold Boys and Good Girls? The Gender Gap in Special Educational Needs in Irish Primary Schools*, Presented at the Growing Up in Ireland 5th Annual Research Conference, Dublin, November 27, 2013.

נספחים

לוח נ'1. הערכה של השפעת המעבר בין זרמי חינוך על הסיכוי לחזור על כיתה/ לרדת כיתה או לקפוץ כיתה (logit) האפקטים השוליים ששימשו לחישוב הנתונים המוצגים בתרשים 3. בסוגריים: t statistics

קפיצת כיתה	חזרה על כיתה/ירידת כיתה	
***0.440	***0.481	נשים (ביחס לגברים)
(-87.74)	(-84.31)	
***1.823	***2.331	ילידי חו"ל (ביחס לילידי ישראל)
(48.38)	(77.42)	
***3.887	***3.917	עברו יישוב (באותה שנה)
(115.00)	(125.90)	
		אזור המגורים
1	1	צפון (קבוצת הייחוס)
-	-	
***0.474	***0.485	מרכז
(-63.89)	(-66.53)	
***0.869	***0.748	ירושלים
(-12.36)	(-26.05)	
***0.891	***0.870	דרום
(-9.22)	(-11.83)	
		שנת הלידה
		(קבוצת הייחוס: 1994–1995)
***0.959	***1.187	1996
(-2.64)	(11.72)	
***0.904	***1.080	1997
(-6.54)	(5.31)	
***0.849	*1.035	1998
(-10.07)	(2.30)	
***0.781	1.025	1999
(-15.29)	(1.72)	
***0.802	1.017	2000
(-14.02)	(1.18)	

המשך בעמ' הבא

קפיצת כיתה		חזרה על כיתה/ירידת כיתה	
סוג בית הספר			
1	1	ממלכתי רשמי (קבוצת הייחוס)	
-	-		
0.963	***1.405	ממלכתי מוכר	
(-0.56)	(6.68)		
***2.496	***2.753	ממלכתי דתי מוכר/רשמי	
(63.72)	(78.22)		
***6.504	***5.904	חרדי מוכר	
(104.71)	(102.25)		
***19.79	***19.88	מעיין החינוך התורני	
(226.93)	(244.33)		
***7.426	***6.888	חרדי - עצמאי	
(142.89)	(148.29)		
***11.39	***8.048	חרדי - פטור	
(182.51)	(154.78)		
מעבר בין זרמי חינוך			
1	1	לא עברו (קבוצת הייחוס)	
-	-		
***1.171	***1.387	חילוני>חרדי	
(3.33)	(7.95)		
***2.523	***2.306	חילוני>דתי	
(26.39)	(26.57)		
**0.915	**1.071	דתי>חרדי	
(-3.02)	(2.60)		
***3.171	***3.120	חרדי>דתי	
(45.54)	(50.66)		
***3.698	***3.303	דתי>חילוני	
(45.69)	(45.05)		
***6.127	***5.523	חרדי>חילוני	
(44.70)	(45.87)		
8,293,668	8,293,668	מספר תצפיות	
0.139	0.129	פסאודו R2	

יחס הסיכויים. מובהקות סטטיסטית:

$p < 0.01$ ***; $p < 0.05$ **; $p < 0.001$ *

מקור: אלכס וינרוב ונחום בלס, מרכז טאוב

הכיתה שחוזר עליה/ ירדו אליה

	2000	1999	1998	1997	1996	1995	1994
א' או ב' (קבוצת הייחוס)	1	1	1	1	1	1	1
ג'	0.981 (-0.47)	1.041 (0.93)	***1.209 (4.38)	*0.899 (-2.50)	1.058 (1.31)	**0.897 (-2.59)	*0.913 (-2.29)
ד'	***1.297 (6.82)	***1.179 (4.04)	***1.418 (8.27)	***1.299 (6.58)	***1.241 (5.14)	***1.234 (5.31)	0.986 (-0.36)
ה'	***1.441 (9.90)	***1.465 (9.85)	***1.449 (9.06)	***1.215 (4.85)	***1.414 (8.54)	*1.100 (2.38)	**1.104 (2.58)
ו'	***1.295 (6.88)	1.060 (1.40)	**1.141 (3.03)	0.930 (-1.72)	***0.864 (-3.30)	***0.781 (-5.75)	***0.582 (-12.36)
ז'	1.028 (0.70)	**1.126 (2.93)	***1.156 (3.46)	**1.118 (2.79)	*1.086 (1.97)	***0.864 (-3.53)	***0.781 (-6.11)
ח'	1.033 (0.82)	***1.419 (8.80)	***1.622 (11.81)	***1.246 (5.46)	***1.643 (12.53)	***1.194 (4.45)	1.049 (1.23)

זום חינוכי	
ממלכתי (קבוצת הייחוס)	1
ממלכת-ידתי	1
הרדי	1
ערבי	1
מספר תצפיות	799,970
R2	0.085

יחס הסיכויים. מובהקות סטטיסטית:
 *p<0.05; **p<0.01; ***p<0.001
 מקור: אלכס וינגרד ונחום בלט, מרכז טאוב

לוח נ"2. הערכת הסכימויות לחזור על כיתה או לרדת כיתה לפי שנת לידה ומשתני התלמיד (logit)
 האפקטים השוליים ששימשו לחישוב הנמונים המוצגים בתרשים 3. בסוגריות: t statistics

שנת לידה	1994	1995	1996	1997	1998	1999	2000
נשים (ביחס לגברים)	***0.480 (-27.24)	***0.481 (-27.06)	***0.461 (-28.80)	***0.476 (-28.10)	***0.504 (-27.07)	***0.462 (-30.90)	***0.474 (-30.69)
לידה ח"ל (ביחס ללידי ישראל)	***2.193 (22.17)	***2.287 (22.78)	***2.215 (20.68)	***2.247 (20.20)	***2.426 (23.14)	***2.143 (19.01)	***1.760 (13.18)
עברו יישוב (באותה שנה)	***2.922 (26.22)	***2.668 (24.85)	***2.633 (24.24)	***2.804 (26.45)	***2.402 (22.58)	***2.880 (26.48)	***2.725 (25.00)
עברו בין זרמי חינוך	***2.602 (20.82)	***3.101 (25.60)	***2.842 (23.29)	***2.762 (23.52)	***3.319 (29.32)	***2.746 (23.92)	***3.055 (27.06)
מקום המגורים							
צפון (קבוצת הייחוס)	1	1	1	1	1	1	1
מרכז	***0.631 (-12.35)	***0.616 (-13.21)	***0.587 (-14.28)	***0.589 (-14.11)	***0.500 (-19.19)	***0.508 (-18.66)	***0.531 (-18.29)
ירושלים	*0.915 (-2.31)	***0.901 (-2.77)	***0.849 (-4.33)	***0.794 (-6.07)	***0.719 (-9.19)	***0.727 (-8.95)	***0.769 (-7.80)
דרום	0.951 (-1.32)	0.955 (-1.19)	1.005 (0.14)	0.989 (-0.30)	***0.905 (-2.90)	1.016 (0.45)	0.974 (-0.81)

שנת לידה	2000	1999	1998	1997	1996	1995	1994
הכיתה שדילגו עליה							
ב' (קבוצת הייחוס)	1	1	1	1	1	1	1
ג'	***0.467 (-18.74)	***0.429 (-19.94)	***0.474 (-16.53)	***0.480 (-14.96)	***0.528 (-13.08)	***0.575 (-11.87)	***0.636 (-9.81)
ד'	***0.665 (-11.18)	***0.548 (-15.46)	***0.679 (-9.57)	***0.773 (-5.95)	***0.693 (-8.38)	***0.759 (-6.43)	***0.834 (-4.28)
ה'	***0.813 (-6.11)	***0.772 (-7.43)	***0.854 (-4.19)	1.022 (0.56)	1.039 (0.95)	0.946 (-1.38)	*0.919 (-2.07)
ו'	1.027 (0.81)	**0.897 (-3.16)	1.028 (0.76)	1.043 (1.09)	**1.110 (2.66)	*1.080 (1.98)	*1.086 (2.08)
ז'	1.023 (0.67)	*0.925 (-2.22)	0.980 (-0.54)	***1.141 (3.31)	**1.140 (3.22)	*1.099 (2.34)	1.069 (1.63)
זום חינוכי							
ממלכתי (קבוצת הייחוס)	1	1	1	1	1	1	1
ממלכתי-דודני	***2.655 (21.28)	***2.768 (21.94)	***2.612 (20.61)	***2.531 (19.82)	***2.564 (19.59)	***2.467 (19.32)	***2.556 (20.15)
חרדי	***10.05 (61.22)	***9.721 (57.03)	***7.797 (51.89)	***6.795 (46.46)	***6.751 (45.09)	***6.192 (44.57)	***7.031 (48.89)
ערבי	***2.830 (23.96)	***2.700 (21.48)	***2.548 (20.59)	***2.526 (19.81)	***2.725 (21.42)	***2.218 (16.84)	***2.080 (15.21)
מספר תצפיות	789078	764892	759624	730502	716275	692135	688823
פסאודו R ²	0.109	0.110	0.097	0.090	0.089	0.085	0.097

יחס הסיכויים. מובהקות סטטיסטית:

$p < 0.01$ ***; $p < 0.05$ **; $p < 0.001$ *

מקור: אלכס וינרוב ונחום בלס, מרכז שאוב

לוח נ'3. הערכת הסיכויים לקפוץ כיתה לפי שנת לידה ומשתני התלמיד (logit)
 האפקטים השוליים ששימשו לחישוב התונים המוצגים בתרשים 3. בסוגריים: t statistics

שנת לידה	1994	1995	1996	1997	1998	1999	2000
נשים (ביחס לגברים)	***0.398	***0.420	***0.424	***0.431	***0.431	***0.436	***0.429
	(-29.99)	(-27.94)	(-27.72)	(-28.29)	(-29.53)	(-30.70)	(-33.04)
לידי ה'ח'ל (ביחס ללידי ישראל)	***1.741	***1.949	***1.895	***1.946	***1.866	***1.695	***1.466
	(12.86)	(15.28)	(14.12)	(14.33)	(13.52)	(11.41)	(7.99)
עברו יישוב (באותה שנה)	***2.310	***2.396	***2.713	***2.757	***2.950	***2.825	***2.800
	(18.71)	(19.37)	(22.11)	(22.39)	(23.89)	(22.86)	(23.74)
עברו בין זרמי חינוך	***3.276	***2.698	***2.783	***2.761	***2.776	***2.983	***2.628
	(24.92)	(19.37)	(20.00)	(20.56)	(20.91)	(23.52)	(21.00)
מקום המגורים							
צפון (קבוצת הייחוס)	1	1	1	1	1	1	1
	-	-	-	-	-	-	-
מרכז		***0.493	***0.525	***0.520	***0.503	***0.509	***0.530
	(-16.97)	(-16.17)	(-15.14)	(-15.61)	(-17.23)	(-17.46)	(-17.40)
ירושלים	***0.756	***0.781	***0.817	***0.765	***0.728	***0.749	***0.846
	(-7.02)	(-5.96)	(-4.90)	(-6.57)	(-8.27)	(-7.88)	(-4.97)
דרום	*0.906	1.056	0.967	0.974	0.954	1.032	*0.928
	(-2.40)	(1.35)	(-0.81)	(-0.67)	(-1.23)	(0.85)	(-2.10)