

2021



תמונת מצב המדינה

תרשימים בנושאי חברה וכלכלה בישראל

א ב י ו י י ס

- בריאות ■
- שוק העבודה ■
- רווחה ■
- חינוך ■
- מגמות מאקרו-כלכליות ■
- זרקור: אספקת רופאים ■
- זרקור: השכלה עודפת ■
- זרקור: הגיל הרך ■

מרכז טאוב ■ ■ ■ ■ ■ ■ ■ ■ ■ ■
לחקר המדיניות החברתית בישראל

תמונת מצב המדינה

תרשימים בנושאי חברה וכלכלה בישראל

2021

אבי וייס



מרכז טאוב לחקר המדיניות החברתית בישראל

ירושלים, תמוז תשפ"א, יוני 2021

החוברת מתבססת ברובה על מחקרים שנכללו בדוח מצב המדינה 2020 ועל פרסומים אחרים של מרכז טאוב

מרכז טאוב לחקר המדיניות החברתית בישראל

מרכז טאוב נוסד ב-1982 ביוזמתם של הרברט מ' סינגר, הנרי טאוב וארגון הג'וינט האמריקאי. המרכז ממומן באמצעות קרן צמיתה שהוקמה על ידי קרן הנרי ומרלין טאוב, קרן הרברט ונל סינגר, ג'ין וג'ון קולמן, קרן משפחת קולקר-סקסון-הלוק, קרן משפחת מילטון א' ורוזלין ז' וולף וארגון הג'וינט האמריקאי.

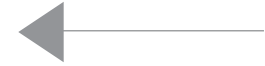
מרכז טאוב מציג בפני מקבלי ההחלטות המובילים בארץ ובפני הציבור הרחב תמונה רחבה, המשלבת בין הממדים החברתיים והכלכליים בהתוויית המדיניות הציבורית. הצוות המקצועי של המרכז וצוותי המדיניות הבינתחומיים, הכוללים חוקרים בולטים בתחומם באקדמיה ומומחים מובילים בתחומי המדיניות, עורכים מחקרים ומעלים חלופות למדיניות בנושאים חברתיים-כלכליים מרכזיים העומדים על סדר היום במדינה. המרכז מציג ניתוחים אסטרטגיים לטווח ארוך והערכות של חלופות למדיניות בפני הציבור ובפני מקבלי ההחלטות על ידי כתבות בתקשורת, תוכנית פרסומים פעילה, כנסים ופעילויות אחרות בישראל ובחו"ל.

פרסום זה, ככל פרסומי המרכז, הוא על דעתם ואחריותם של מחבריו בלבד. אין בו כדי לחייב את המרכז, את חבר הנאמנים שלו, את עובדיו האחרים ואת התומכים בפעולותיו.

כתובת המרכז: רח' האר"י 15, ירושלים
טלפון: 02-567-1818
פקס: 02-567-1919
דוא"ל: info@taubcenter.org.il
אתר אינטרנט: www.taubcenter.org.il

עריכת לשון: איילת קמאי
ייעוץ גרפי: אפרת שריה
עימוד: לורה שרייבר

הקדשה



חוברת זו מוקדשת לזכרו של פרופ' דב צ'רניחובסקי ז"ל.

דב היה חלק מן המרכז מאז הוקם ב-1982. הוא כיהן כראש תוכנית מדיניות הבריאות במרכז עד מותו הלא צפוי בטרם עת בינואר 2021.

דב היה מומחה לכלכלת בריאות. הוא השלים את לימודיו לתואר ראשון ושני באוניברסיטה העברית ואת הדוקטורט ב-City University of New York. הוא הצטרף למחלקה למדיניות וניהול מערכות בריאות באוניברסיטת בן-גוריון ב-1978, עמד בראשה בשנים 2000-2001 ושימש בה פרופסור מן המניין עד פרישתו. הוא פרסם יותר מ-100 מאמרים, רבים מהם בכתבי עת מובילים, היה עמית מחקר בלשכה הלאומית למחקר כלכלי בארצות הברית (NBER) ומילא כמה תפקידים בבנק העולמי. נוסף על כך, דב כיהן בוועדות ממשלה חשובות, בהן ועדת נתניהו לבדיקת תפקודה ויעילותה של מערכת הבריאות (1988-1990), ושימש יועץ לכנסת בנושא מערכת הבריאות בשנים 2004-2006.

יותר מכל דבר אחר, דב היה השראה לכל הסובבים אותו. הוא היה הוגה מעמיק ומורה מחונן ומסור. התובנות של דב תרמו לכל שיחה ולעיתים קרובות השפיעו על עמדתם של בני שיחו. ראייתו החדה אפשרה לו להגיע לשורש הדברים במהירות והוא ניחן ביכולת יוצאת דופן להסביר דברים בפשטות ובבהירות.

דב היה מלא תשוקה לעבודתו והוא עמל ללא לאות להילחם במקרים של חוסר יעילות ואי שוויון במערכת הבריאות הישראלית. היה לו ידע מעמיק ורחב מאין כמותו ויכולת מרשימה לזהות את הסוגיות המכריעות ביותר שהמערכת נדרשת להתמודד עימן. אנשי מקצוע, נושאי משרות בכירים ואנשי אקדמיה התעניינו בהשקפותיו ובניתוחיו.



הקדשה

דב אהב לעבוד עם חוקרים צעירים ולימד אותם בסבלנות אין קץ איך לשאול את השאלות החשובות, כיצד לגשת אליהן ואיך לבצע את מחקריהם כראוי. דיבורו היה רך, הוא נהג בסבלנות ובאדיבות ותמיד היה תענוג לשוחח עימו. הוא סייע לחנך דור של מומחים לבריאות, רבים מהם כלכלנים. הוא היה דוגמה לכתוב במסכת אבות פרק ד', משנה ה':

רבי ישמעאל בנו אומר: הלומד על מנת ללמד מספיקין בידו ללמוד וללמד; והלומד על מנת לעשות מספיקין בידו ללמוד וללמד, לשמור ולעשות.

דב לימד על מנת לעשות. ניתנה לו ההזדמנות – שקיבל עליו ברצון – ללמד, והוא זכה לראות כיצד סייעו מאמציו ומאמצי תלמידיו לשנות את פני מערכת הבריאות בישראל.
דב, אתה חסר לנו מאוד.
ליבנו יוצא אל אשתו ראומה, אל ילדיו, אייל ומיכל, ואל נכדיו, אל משפחת מרכז טאוב, ואל כל אוהביו. יהי זכרו ברוך.

אבי וייס

הקדמה

בריאות

- שיעורי ההדבקה בישראל היו מן הגבוהים בעולם / 12
- ישראל הגיעה לשיא בהדבקות מוקדם, והשיאים חזרו ונשנו / 13
- הבדלים מגזריים במקרים של הדבקה ואשפוז עקב קורונה / 14
- תמותה עודפת בישראל ב-2020 / 16
- מספר מקרי המוות היה גבוה בהרבה אילו דפוס ההידבקות היה הולם מבנה גילים מבוגר יותר / 17
- מספר מקרי המוות היה נמוך בהרבה אילו שיעורי ההדבקה היו נמוכים יותר / 18
- מבנה הגילים של ישראל סייע במבצע החיסונים / 19
- פגיעתה של הקורונה באוכלוסייה בגיל העבודה אינה פרופורציונלית / 20
- בזמן המגפה היה גידול במספר הרופאים, אך התקנים שנוספו ככל הנראה יבוטלו / 22

שוק העבודה

- שיעורי האבטלה ירדו אך הם אינם צפויים לחזור בעתיד הקרוב לרמתם ב-2019 / 25
- תעסוקת הנשים נפגעה באופן לא פרופורציונלי / 26
- עובדים בעלי רמת השכלה נמוכה נפגעו יותר בזמן הסגרים וביניהם / 27
- עובדים חרדים הושפעו במידה רבה יותר, וללא חרדים נשים הושפעו יותר מגברים / 28
- עובדים צעירים ומבוגרים נפגעו קשה יותר, אם כי מסיבות שונות / 30
- הוצאת העובדים לחל"ת לא התחלקה שווה בשווה בין ענפי המשק / 31

שיעור הישראלים שעבדו בעיקר מהבית לפני הקורונה היה נמוך מהממוצע באיחוד האירופי / 32
היכולת לעבוד מהבית תלויה במאפייני משלח היד והענף / 34
לנשים וליהודים הייתה יכולת גבוהה יותר לעבוד מהבית בזמן הקורונה / 36
שיעור גדול מהעובדים בתחום טכנולוגיית המידע והתקשורת המשיכו לעבוד מהבית גם לאחר שהוסרו הסגרים / 38
עבודה לאחר גיל הפרישה: בעד ונגד / 40

רווחה

עלייה גדולה בהוצאה על רווחה בשנת 2020 / 45
מספר מקבלי דמי האבטלה גדל בשנת 2020 פי 13 / 46
עובדים בעלי שכר נמוך נפגעו מהקורונה במידה הרבה ביותר / 47
עובדים צעירים נפגעו באופן לא פרופורציונלי בזמן המגפה / 48
עלייה במספר התיקים הפעילים בשירותי הרווחה, לא כולל האוכלוסייה המבוגרת / 49
שיעור הולך וגדל מן ההוצאה על רווחה יוחד להשקעה חברתית, עד 2020 / 50
השקעה מועטה בשיפור ההון האנושי בשנת 2020 / 51
רוב ההוצאה על הגנה חברתית מופנית למבוגרים ורוב ההוצאה על השקעה חברתית מופנית לילדים / 52
ישראל היא מן המובילות בשיעור ההוצאה החברתית המופנית לתוכניות השקעה חברתית / 53
ההוצאה החברתית כאחוז מהתמ"ג בישראל היא מן הנמוכות במדינות הרווחה / 54

חינוך

למרות היעדר הכנה, רוב המורות עברו בהצלחה להוראה מרחוק / 58
בעיני רוב המורות ההוראה מרחוק הייתה חוויה חיובית בעיקרה / 60

לדברי המורות, ההוראה מרחוק קידמה תלמידים חזקים אבל פגעה בחלשים / 61
 היעדר תשתיות מחשוב פוגע בלמידה מרחוק / 62
 היחס בין גודל כיתה מקסימלי לגודל כיתה ממוצע / 64
 ככל שגדל מספר התלמידים המקסימלי בכיתה, כך גדל מספר שעות הלימוד לכיתה / 65
 יש צורך בתוספת כיתות כדי לצמצם את גודל הכיתה המקסימלי / 66
 ההקצאה של שעות מורה לתלמיד גדולה יותר בבתי ספר המשרתים תלמידים מרקע חברתי-כלכלי חלש / 68

מגמות מאקרו-כלכליות

התאוששות מהירה בתמ"ג לנפש / 72
 באמצע שנת 2020 ניכרה התאוששות בתקבולי המיסים, אבל ההוצאות והגירעונות הוסיפו להאמיר / 73
 גירעונות גדולים שיהיה צורך לצמצם / 74
 כדי להחזיר את יחס החוב-תוצר לרמתו ב-2019 יידרש עשור של גירעונות נמוכים ושיעורי צמיחה גבוהים / 75
 רק 80% מן הכספים שהוקצו למלחמה בקורונה ב-2020 נוצלו / 76
 תמיכה פיסקלית נדיבה, תמיכה עקיפה מוגבלת / 77
 לכל אורך המגפה התפוקה גדלה בכל רמות הטכנולוגיה / 78
 המדיניות המוניטרית: צעדי בנק ישראל להרגעת השוק / 80
 חשש ליציבות המערכת הבנקאית / 81
 הכלכלה הנסתרת: ירידה בהעלמות מס, עלייה בפשיעה / 82

זרקור: אספקת רופאים

גידול במספר הרופאים ובאיכותם / 86

ירידה במספר הרופאים לנפש, עלייה במספר המומחים לנפש / 87

רופאים: אוכלוסייה מזדקנת / 88

הזדקנות אוכלוסיית הרופאים מצמצמת את היצע שעות העבודה של רופאים / 89

הרופאים הצפויים לפרוש בעתיד הקרוב הם בעיקר גברים / 90

מספר הרופאים הערבים עולה במהירות / 91

גידול בהכשרה הרפואית בחו"ל / 92

זרקור: השכלה עודפת

השכלה עודפת רווחת יותר בקרב בוגרי הפקולטות למדעי הרוח ולמדעי החברה / 94

נכונות ליוממות מצמצמת את ההשכלה העודפת / 95

בקרב עובדים מבוגרים יותר ההשכלה העודפת עולה עם הגיל אבל יורדת עם הוותק / 96

היעדר שליטה בעברית בקרב עולים הוא גורם מרכזי להשכלה עודפת / 98

זרקור: הגיל הרך

שיעורי ההרשמה לגנים בישראל בכל הגילים גבוהים במיוחד / 102

ילדים ישראלים צעירים שוהים שעות ארוכות במעונות יום / 104

ההוצאה הציבורית על מסגרות חינוך לגיל הרך בישראל נמוכה יחסית / 105

איכות הצוות המסייע במסגרות החינוך לגיל הרך נמוכה במיוחד / 106

יחס גבוה בין מספר הילדים למספר אנשי הצוות במסגרות לגיל הרך / 108

ילדים לאימהות עם השכלה נמוכה מפיקים תועלת רבה יותר ממסגרות חינוך לגיל הרך / 109

תרומתן של מסגרות החינוך לגיל הרך קטנה יותר אם מתחילים מוקדם מדי או מאוחר מדי / 110

הקדמה



לכבוד ולעונג הוא לי להציג את **תמונת מצב המדינה 2021**. כמו בשנה שעברה, גם המהדורה של שנה זו מתרכזת בהשפעות הקורונה, שמושלת בחיינו זה יותר משנה.

בזמן כתיבת שורות אלו כל הסימנים מעידים על שיפור מתמשך ועל חזרה לשגרת חיינו, אבל הדברים עדיין אינם יציבים ויכולים להשתנות כהרף עין, בייחוד לנוכח מה שקורה כעת במדינות רבות באירופה. בדפים הבאים אנחנו מניחים שסגר הקורונה האחרון כבר מאחורינו ושהחיים יחזרו למצב רגיל חדש, לפחות בישראל. מצב רגיל זה עשוי להיות דומה למדי למצב הרגיל הישן, אבל אנחנו מקווים שהוא יכלול גם כמה שיפורים שהולידה המגפה, ובכלל זה יותר למידה מרחוק ועבודה מרחוק.

החוברת של שנה זו מוקדשת לפרופ' דב צ'רניחובסקי, שנפטר בטרם עת בתחילת השנה. פטירתו של דב הפתיעה את כולנו במרכז טאוב ואנחנו מרגישים את האובדן בעוצמה רבה. ליבנו עם אשתו ראומה וילדי אייל ומיכל.

אני מקווה שפרסום זה ימשיך לשמש את מקבלי ההחלטות בישראל ובתפוצות כמקור מידע רב ערך.

פרופ' אבי וייס

נשיא מרכז טאוב

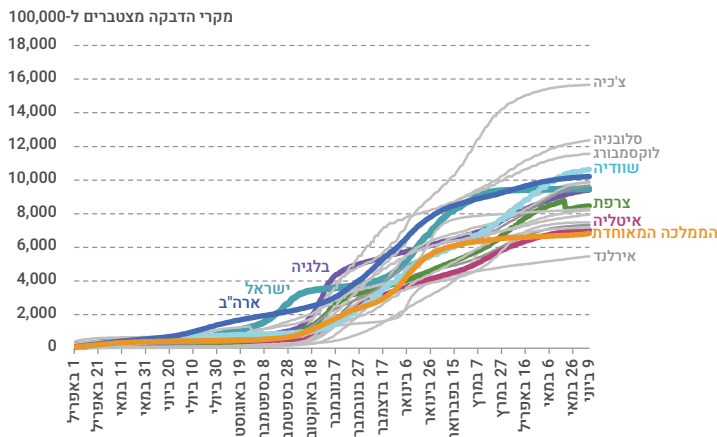
המחלקה לכלכלה, אוניברסיטת בר-אילן

ההשפעה המיידית והברורה ביותר של המגפה בישראל הייתה בתחום הבריאות. מבחינות רבות היו לישראל הישגים נאים, אך מבחינות אחרות היו הישגיה דלים יותר. מגפת הקורונה והשפעותיה החברתיות והכלכליות משקפות – ולעיתים אף מעצימות – את המבנה החברתי-כלכלי הקיים ואת אי השוויון. בדפים להלן אנחנו מנתחים את הביצועים של ישראל ומראים איך התבטאה כאן המגפה, מה קרה בפועל ומה היה יכול לקרות על פי תרחישים אחרים.

בריאות

שיעורי ההדבקה בישראל היו מן הגבוהים בעולם

מקרי הדבקה מאומתים מצטברים בעשרים מדינות ה-OECD בעלות שיעור ההדבקה הגבוה ביותר בקורונה עד יוני 2021



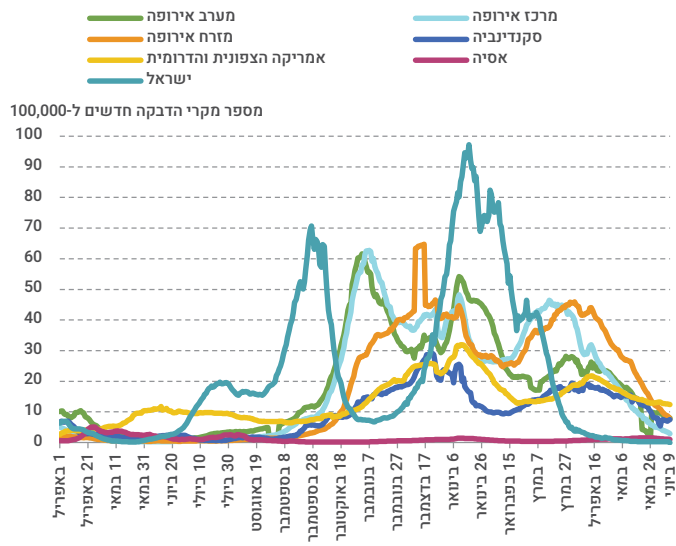
מבחינת מספר הנדבקים לנפש היו הישגי ישראל מן הנמוכים במדינות ה-OECD. בספטמבר 2020 היה שיעור החולים המאומתים בישראל גבוה יותר מכל מדינה מפותחת אחרת. עד 9 ביוני 2021 נדבקו 9.46% מאוכלוסיית ישראל. אף שנתון זה השתנה מעט מאז סוף מרץ – כתוצאה ממבצע החיסונים המהיר – שיעור מקרי ההדבקה בישראל הוסיף להיות גבוה משיעורו במדינות כמו הולנד, צרפת, איטליה והממלכה המאוחדת, שכישלונן בריסון התפשטות המגפה סוקר בהרחבה בתקשורת העולמית.

הדמיון הגדול ביותר של דפוס מקרי ההדבקה המצטברים בישראל היה לזה של ארצות הברית.

מקור: אלכס וינרב, מרכז טאוב | נתונים: אוניברסיטת ג'ונס הופקינס

ישראל הגיעה לשיא בהדבקות מוקדם, והשיאים חזרו ונשנו

ממוצע שבועי של מספר מקרי הדבקה יומיים חדשים



מקור: אלכס וינר, מרכז טאוב | נתונים: אוניברסיטת ג'ונס הופקינס

כשמשווים את דפוסי ההדבקה היומיים בישראל לדפוסים בכל שאר מדינות ה-OECD (בתוספת סינגפור וטייוואן) – המאורגנים כאן על פי אזורים גיאוגרפיים – אנחנו רואים שדפוסי ההדבקה בישראל נראים שונים מבחינת העיתוי שלהם.

לאחר שניהלה בהצלחה את גל הקורונה הראשון באביב 2020 נעשתה ישראל המדינה המפותחת הראשונה שחוותה גל שני. הוא התחיל באיטיות בראשית יולי, נשאר יציב במהלך הקיץ, וזינק בספטמבר – כחודש לפני השיא במערב אירופה ובמרכז, וחודשיים לפני השיא במזרח אירופה. בגלל השיא השני המוקדם הזה, שיעור ההדבקה הכללי לנפש בספטמבר היה השיעור הגבוה ביותר במדינות ה-OECD.

לאחר ירידה ניכרת בשיעורי ההדבקה באוקטובר ובנובמבר הייתה עלייה חדה אף יותר מסוף דצמבר עד אמצע פברואר 2021, בדיוק כשמבצע החיסונים החל לצבור תאוצה, אולי בגלל חדירתו של הווריאנט הבריטי. רק באפריל התחיל שיעור מקרי ההדבקה החדשים לרדת לרמות שחוו מדינות OECD באסיה לאורך כל המגפה.

הבדלים מגזריים במקרים של הדבקה ואשפוז עקב קורונה

שיעורי האשפוז הנמוכים באוכלוסייה החרדית ביחס לשיעורי ההדבקה הגבוהים מאוד בקרבה משקפים את מבנה הגילים הצעיר שלה. ברוב הערים החרדיות אחוז קטן בלבד מן האוכלוסייה הם בני 65 ומעלה – 1.0% בלבד במודיעין עילית, 1.3% בביתר עילית, 2.0% באלעד – בהשוואה לממוצע ארצי של 14%. בני ברק, שבה 8.2% מן האוכלוסייה הם בני 65 ומעלה, היו שיעורי האשפוז גבוהים הרבה יותר: 0.8% מן האוכלוסייה שלה אושפזה.

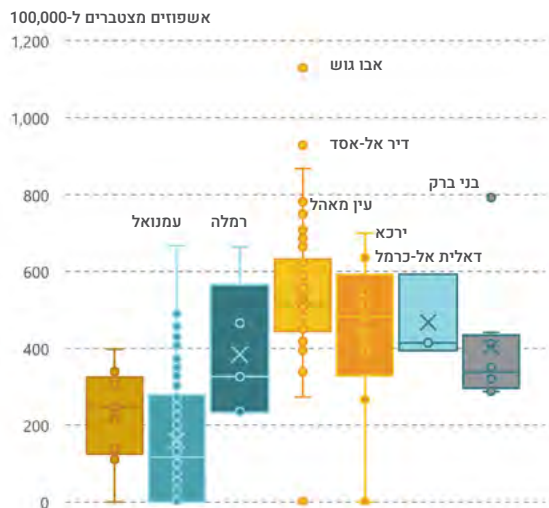
שיעורי האשפוז הגבוהים בערים ערביות, לעומת זאת, משקפים שכיחות גבוהה יותר של מחלות רקע קודמות – בייחוד סוכרת מסוג 2 והשמנת יתר – שעל פי ההערכה נפוצות פי שלושה במגזר הערבי בהשוואה למגזר היהודי. שיעורים גבוהים אלו מאזנים את העובדה ששיעור המבוגרים באוכלוסייה זו נמוך יחסית.

שיעורי האשפוז הגבוהים במגזר הבדואי משקפים הן שכיחות גבוהה יותר של מחלות רקע והן מספר מצומצם מאוד של בדיקות בהשוואה לשאר האוכלוסייה בישראל.

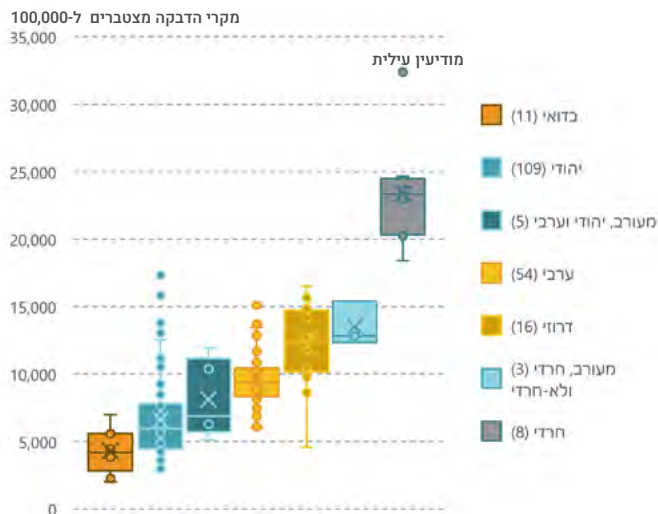
יש הבדלים ברורים בדפוסי ההדבקה בקורונה לנפש בין המגזרים השונים. עד 3 במרץ 2021 נע טווח מקרי ההדבקה המצטברים מחציון של 5% מן האוכלוסייה בקהילות בדואיות עד כ-24% בקהילות חרדיות. (ב"תרשימי הקופסה" האלה, החציון הוא הקו האופקי בכל קופסה, הממוצע מסומן באמצעות "X", השפה העליונה והתחתונה של הקופסה מציינות את האחוזון ה-25 וה-75, והקו האנכי אומד שונות מתקבלת על הדעת. נקודות נתונים מבודדות מחוץ לאלה הן חריגים.) למעשה, אחוז הנדבקים בכל אחד משמות היישובים החרדיים היה גבוה מאחוז הנדבקים בכל יישוב אחר בישראל.

עקומת האשפוז, לעומת זאת, שונה. 8 מתוך 10 היישובים שבהם היו שיעורי האשפוז הגבוהים ביותר הם מן המגזר הערבי. בראש הרשימה, עם שיעורי אשפוז של יותר מ-1.1% מן האוכלוסייה, עמד היישוב אבו גוש. שיעורי האשפוז הנמוכים ביותר היו ביישובים יהודיים לא חרדיים.

אשפוזים מצטברים ל-100,000 ב-205 יישובים



מקרי הדבקה מצטברים ל-100,000 ב-205 יישובים

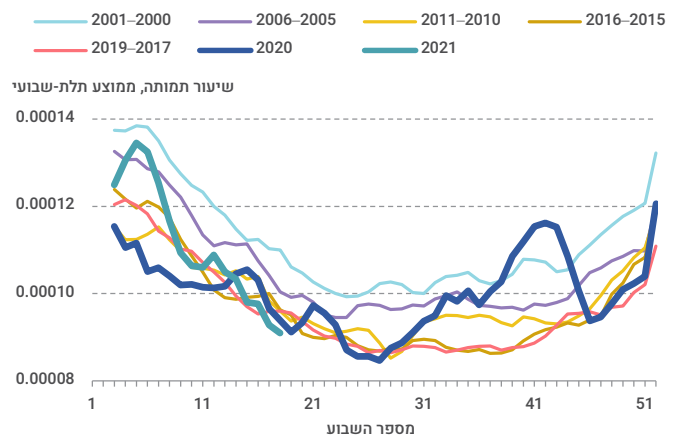


הערה: ביישוב המוגדר יהודי יש עד 25% חרדים; יישוב המוגדר ערבי אינו כולל בדואים; ביישוב המוגדר מעורב (חרדים ולא-חרדים) יש 25% עד 90% חרדים; ביישוב המוגדר חרדי יש לפחות 90% חרדים. המספר בסוגריים מציין את מספר היישובים.

מקור: אלכס וינר, מרכז טאוב | נתונים: הלמ"ס

תמותה עודפת בישראל ב-2020

שיעור תמותה שבועי, שנים נבחרות



מקור: אלכס וינרב, מרכז טאוב | נתונים: משרד הבריאות

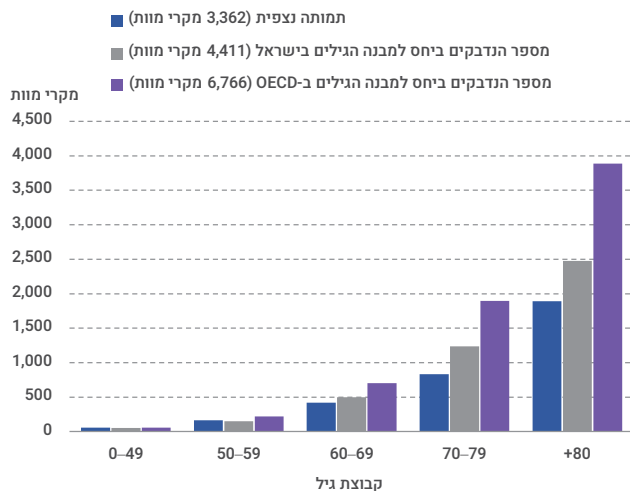
בעשרים השנים האחרונות הייתה ירידה ניכרת בשיעורי התמותה בישראל. מגמה זו נמשכה בחודשיים וחצי הראשונים של 2020. לאחר מכן אנחנו רואים את השפעתה של מגפת הקורונה.

הגל הראשון של שיעורי תמותה גבוהים – שהסתיים בתחילת מאי 2020 (שבוע 18) – מקביל לגל הראשון של הקורונה. גל קצר מעט יותר התחיל בסוף מאי. עלייה משמעותית הרבה יותר בתמותה העודפת התחילה בראשית יולי והתגברה בקצב קבוע כל אותו חודש. מראשית אוגוסט ועד סוף ספטמבר היו שיעורי התמותה בישראל ברמה שהיו בה ב-2005–2006 או גבוהים ממנה. מאז ועד השבוע האחרון של אוקטובר עלו שיעורי התמותה לרמות שנראו לאחרונה בשנות התשעים של המאה העשרים.

ה"קפיצה" האחרונה בשיעורי התמותה, שהחלה בסוף דצמבר 2020 והגיעה לשיא בתחילת פברואר 2021, הביאה אותנו לרמות שנראו לאחרונה בתחילת שנות האלפיים. בסוף מרץ חזרו שיעורי התמותה לרמתם ה"רגילה", ואף פחות מכך נכון לסוף אפריל. מגמות אלו מראות כי אף ששיעורי התמותה המיוחסת לקורונה היו הגבוהים ביותר בינואר 2021, הרי שיעורי התמותה העודפת, שנמדדת במונחים של נורמות עונתיות, היו למעשה הגבוהים ביותר באוקטובר 2020.

מספר מקרי המוות היה גבוה בהרבה אילו דפוס ההידבקות היה הולם מבנה גילים מבוגר יותר

השפעות של שינויים בשיעורי ההידבקות לפי גיל על המספר הכולל של מקרי המוות בישראל, 18 במרץ עד 31 בדצמבר



שיעורי התמותה מקורונה בישראל היו נמוכים בהרבה מן הצפוי בהתחשב ברמות ההדבקה הגבוהות. היו לכך שתי סיבות.

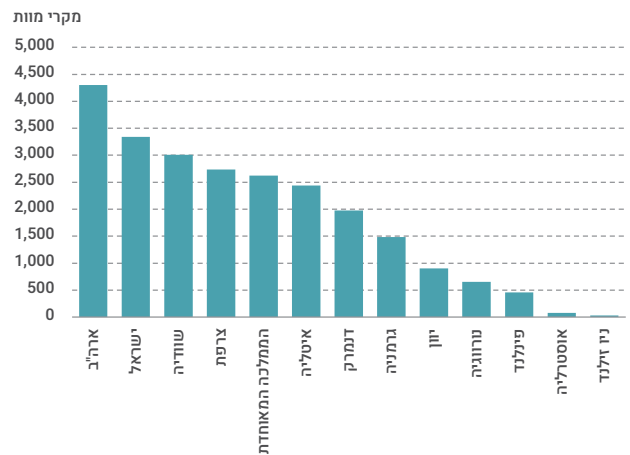
ראשית, האוכלוסייה המבוגרת – שסיכוייה למות מקורונה גבוהים הרבה יותר – מהווה אחוז קטן בהרבה מן האוכלוסייה בישראל בהשוואה לרוב המדינות המפותחות: אנשים בני 70+ הם 8.2% מן האוכלוסייה, לעומת 12.7% בכלל מדינות ה-OECD.

שנית, מיולי ועד סוף השנה התרכזו מקרי ההדבקה המאומתים בישראל באופן לא פרופורציונלי בקבוצות הגיל של בני 20-55 – שהסיכון לתמותה בהן היה קרוב לאפס – ולא בקרב האוכלוסייה המבוגרת.

אילו תאמו שיעורי ההדבקה מקורונה בישראל בשנת 2020 את מבנה הגילים שלה, הייתה התמותה מקורונה בישראל גבוהה יותר ב-31% (4,411 במקום 3,362); ואילו תאמו שיעורי ההדבקה את מבנה הגילים ב-OECD, הייתה הקורונה גובה פי שניים מתים ב-2020 – כ-6,766 איש.

מספר מקרי המוות היה נמוך בהרבה אילו שיעורי ההדבקה היו נמוכים יותר

מספר צפוי של מקרי מוות, 18 במרץ עד 31 בדצמבר



מקור: אלכס וינרב, מרכז טאוב | נתונים: משרד בריאות

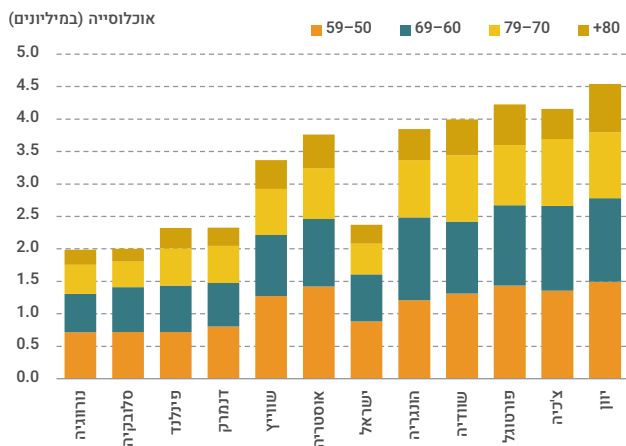
כמה אנשים היו מתים בישראל אילו שיעורי ההדבקה היו נמוכים יותר? כדי לענות על שאלה זו אנחנו בודקים את שיעורי ההדבקה ושיעורי התמותה מקורונה לפי גיל בהשוואה לרמות ההדבקה במגוון מדינות מפותחות אחרות.

בדיקה זו מוכיחה שלכישלונה של ישראל בהגבלת שיעורי ההדבקה בהשוואה למדינות אחרות הייתה השפעה עמוקה על התמותה. אילו הייתה רמת ההדבקה בישראל דומה לרמתה בניו זילנד ובאוסטרליה לא היו מתים בישראל מקורונה ב-2020 יותר מ-80 בני אדם, 2.4% בלבד ממספר המתים בפועל; ואילו הייתה רמת ההדבקה בישראל דומה לרמה בפינלנד או בנורווגיה לא היה מספר מקרי המוות עולה על כמה מאות, כ-14%-20% ממספר המתים בפועל.

גם אם נניח בצד את המדינות שהצטיינו בביצועיהן היו הישגיה של ישראל דלים. אילו שיעורי ההדבקה בישראל היו דומים לאלה שבאיטליה, צרפת והממלכה המאוחדת, היו ניצלים חייהם של 600-900 בני אדם, כ-18%-27% מכלל המתים. בתרחיש קונטר-פקטואלי זה היה מספר מקרי המוות בישראל גבוה בכ-10% ממספרם בשוודיה, שבמשך רוב שנת 2020 נקטה בניהול המגפה גישה קיצונית של אי התערבות.

מבנה הגילים של ישראל סייע במבצע החיסונים

אוכלוסיית בני 50+ לפי קבוצת גיל



מבצע החיסונים של ישראל היה מהיר ומוצלח ביותר. בחודשיים הראשונים יותר מ-90% מבני ה-70+ קיבלו לפחות מנת חיסון אחת. כך גם כ-80% מאוכלוסיית בני 50-70.

אחד הגורמים שסייעו לישראל להגיע להישגים האלה הוא מבנה הגילים הצעיר שלה. ניתן לראות זאת על ידי השוואה בין מספר בני ה-50+ בישראל – הקבוצה שזקוקה יותר מכול לחיסון – למספרם במדינות OECD שאוכלוסייתן מונה 5-11 מיליון איש. אם בוחנים את גודלה של כלל האוכלוסייה, ישראל עומדת בין אוסטריה להונגריה. עם זאת, בישראל מספר בני ה-50+ קטן ב-1.5 מיליון ממספרם במדינות אלו. למעשה, מספר בני ה-50+ בישראל דומה למספרם בפינלנד ובדנמרק, שאוכלוסייתן הכוללת קטנה מאוכלוסיית ישראל ב-3.4 מיליון בני אדם לפחות.

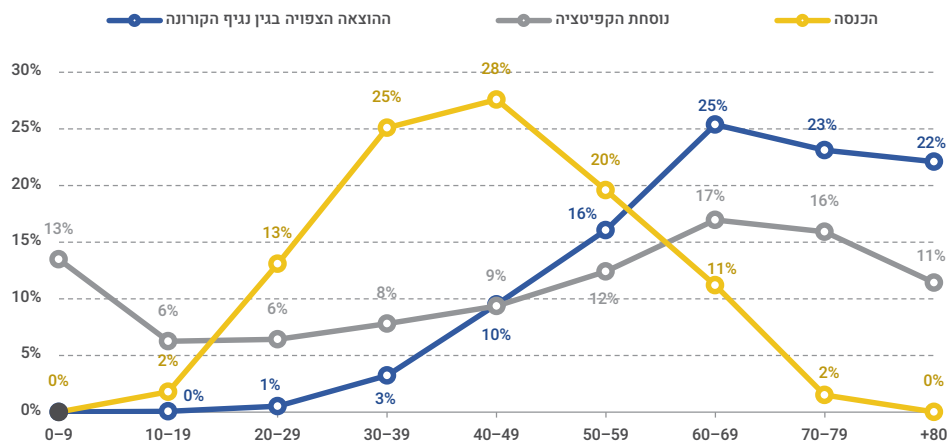
אמנם מבנה הגילים בישראל הקל עליה לחסן כמעט את כל אוכלוסייתה הבוגרת, אבל הוא יקשה עליה להגיע לחסינות עדר בלי לחסן שיעור ניכר מן הילדים. 35% מאוכלוסיית ישראל הם בני 0-19, לעומת 19%-24% בלבד במדינות האחרות המיוצגות כאן.

פגיעתה של הקורונה באוכלוסייה בגיל העבודה אינה פרופורציונלית

הדינמיקה של משבר הקורונה שיבשה את החשבון הזה. כפי שהתרשים מראה, עלות הטיפול הרפואי המקושר למשבר עולה בחדות עם הגיל. אך משבר הקורונה, שלא כמו שיקולי מחזור החיים העומדים ביסוד הניהול השגרתי של המערכת, הוא מאורע ייחודי. בהתאם לכך, האוכלוסייה בגיל העבודה נאלצת לממן את צורכי הבריאות של המבוגרים ללא הבטחה ליחסי גומלין בין-דוריים.

מערכת הבריאות של ישראל – שמספקת ביטוח בריאות ממלכתי לכול – מבוססת על עקרונות של סולידריות ושל ביטוח בין-דורי. מס הבריאות, שמממן את המערכת, מחושב על פי הכנסה (עד רמה מסוימת), וכפי שאפשר לראות בתרשים – בכמחצית עלות המימון נושאים עובדים בשיא גיל העבודה, כלומר בני 30-49. עובדה זו עומדת בניגוד חד להקצאה לקבוצות גיל אלו על פי נוסחת הקפיטציה אשר משקפת שיעורי תמותה לפי גיל. לעומת זאת, האוכלוסייה המבוגרת, שתרומתה למימון המערכת נמוכה, אחראית לשיעור גבוה מן ההוצאה על בריאות בישראל.

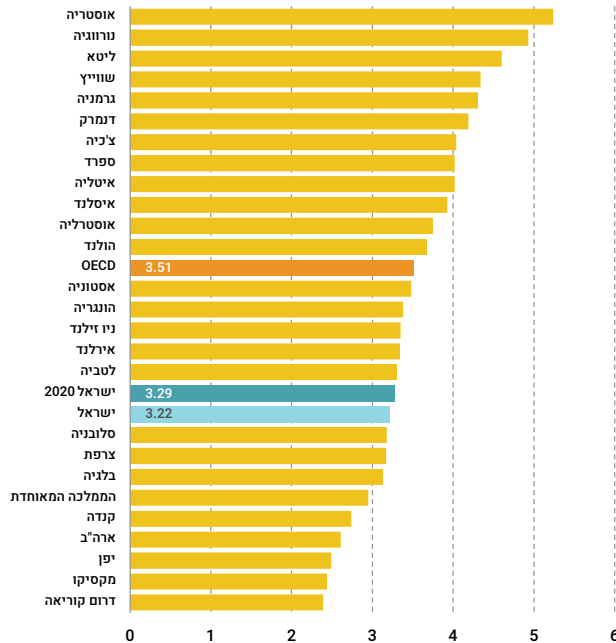
חלקה של קבוצת הגיל בהכנסה, בהוצאה על פי נוסחת הקפיטציה ובהוצאה הצפויה בגין נגיף הקורונה



מקור: צ'רניחובסקי, בנטל, ארזי וסלע, מרכז טאוב, בהתבסס על צ'רניחובסקי ובנטל, 2020

בזמן המגפה היה גידול במספר הרופאים, אך התקנים שנוספו ככל הנראה יבוטלו

רופאים ל-1,000 נפש ב-OECD, 2018



בשנת 2020 קיבלה מערכת הבריאות בתגובה למשבר הקורונה תוספת תקנים לכ-600 רופאים, וזאת מעבר לגידול המואץ במספרם בשנים האחרונות (בין 2014 ל-2018 גדל מספרם של הרופאים ב-980 לשנה בממוצע). אם התקנים שנוספו למערכת באופן זמני היו הופכים לתקנים קבועים הם היו מסייעים להאיץ את סגירת הפער בין מספר הרופאים בישראל למספרם במדינות מפותחות אחרות, ומביאים את מספר הרופאים הפעילים ל-1,000 נפש ל-3.29, לעומת 3.22 בשנת 2018. גם אז, מספר הרופאים עדיין היה נשאר נמוך מן הממוצע ב-OECD, העומד על 3.51 ל-1,000 נפש. בהמשך (עמודים 85-92) כפי שהדברים נראים היום, נראה שהתקנים החדשים יבוטלו. בכל הנוגע למספר האחיות המצב קשה עוד יותר.

הערה: עבור איטליה, איסלנד, אירלנד, הממלכה המאוחדת, נורווגיה וקנדה הנתונים הם לשנת 2019.

מקור: [צ'רניובסקי, בנטל, ארזי וסלע](#), מרכז טאוב | נתונים: הלמ"ס; בנק ישראל; OECD

שוק העבודה

שוקי העבודה ברחבי העולם חוו טלטלה גדולה בעקבות הקורונה. גלי פיטורים, סגירה של בתי עסק, חל"תים, הורדות שכר ופשיטות רגל התפשטו בעולם כולו. כל מדינה בחרה דרך אחרת בניסיונה לנווט את דרכה בסערה – היו שהצליחו יותר והיו שהצליחו פחות.

ישראל נכנסה למגפה עם שוק עבודה יציב, עם שיעורי השתתפות גבוהים בכוח העבודה, בייחוד בקרב נשים, ושיעורי אבטלה נמוכים בקנה מידה היסטורי. כל זה השתנה בן לילה. קובעי המדיניות בישראל בחרו בעיקר בדרך של חל"ת מתוך גישה של "הכול או לא כלום"; עובדים שהוצאו לחל"ת היו רשאים לקבל דמי אבטלה, אבל רק אם לא עבדו כלל. עובדים אלו שמרו על קשר חוזי עם המעסיקים שלהם, אבל הקשר הפיזי והרגשי עימם נחלש ולכן חזרתם לעבודה לא הייתה פשוטה כמו שהייתה בכמה מדינות אחרות, שבהן המועסקים היו רשאים להמשיך לעבוד במשרה חלקית וקיבלו מלבד שכר חלקי גם דמי אבטלה חלקיים, שהממשלה העבירה למעסיקים ודרכם לעובדים.

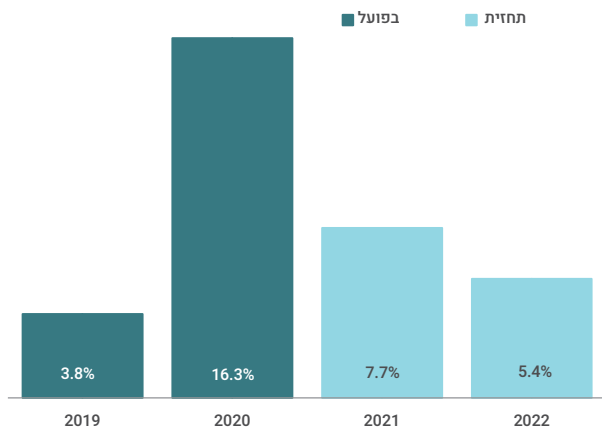


שוק העבודה

בחלק זה אנחנו מפרקים לרכיבים את השפעות המגפה על שוק העבודה. ראשית אנחנו מראים איך השפיעו המגפה והסגרים על אוכלוסיות שונות – המחולקות לפי מגדר, רמת השכלה, מגזר, גיל וענף כלכלי. אחר כך נפנה את מבטנו אל שינוי חשוב נוסף שהתרחש ואשר עתידה להיות לו השפעה מתמשכת – העבודה מהבית, מצב שצפונה בו הבטחה רבה לחלקים מסוימים באוכלוסייה.

שיעורי האבטלה ירדו אך הם אינם צפויים לחזור בעתיד הקרוב לרמתם ב-2019

שיעור האבטלה הרחב

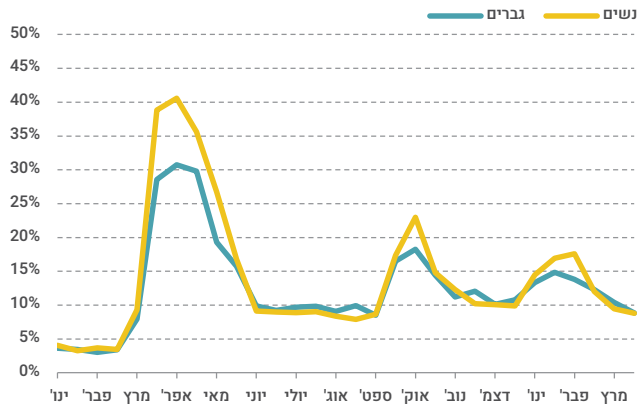


בשנת 2020 הוגדר מחדש המונח "אבטלה". עד כה נמנו עם המובטלים רק מי שלא עבדו במהלך התקופה הנמדדת אבל חיפשו עבודה באופן אקטיבי. הגדרה זו הייתה בבירור צרה מכדי להקיף את מה שקרה בזמן הסגר הראשון בישראל, שבו יותר משליש מכוח העבודה לא עבדו אבל גם לא חיפשו עבודה. קטגוריה חדשה זו של מובטלים כללה שתי קבוצות: מי שנעדרו זמנית מעבודתם – הם לא עבדו אבל גם לא חיפשו עבודה; ומי שפוטרו או התפטרו עקב הקורונה והפסיקו לחפש – מקצתם ככל הנראה בחרו להשקיע ברכישת השכלה או בהכשרה כלשהי, אבל אחרים אמרו נואש. הלמ"ס מתארת את כל הקטגוריות האלה באמצעות המונח "שיעור אבטלה רחב".

בסוף שנת 2020 עמד שיעור האבטלה הרחב על 16.2%. שיעור זה יקטן במידה ניכרת בשנים 2021 ו-2022, אבל יחלוף זמן רב יותר עד ששיעור האבטלה יחזור פחות או יותר לשפל ההיסטורי שהיה בו בשנת 2019 (3.8%). מובן שככל שהכלכלה תקדים לחזור לשגרה מלאה שיעור האבטלה יקטן מהר יותר.

תעסוקת הנשים נפגעה באופן לא פרופורציונלי

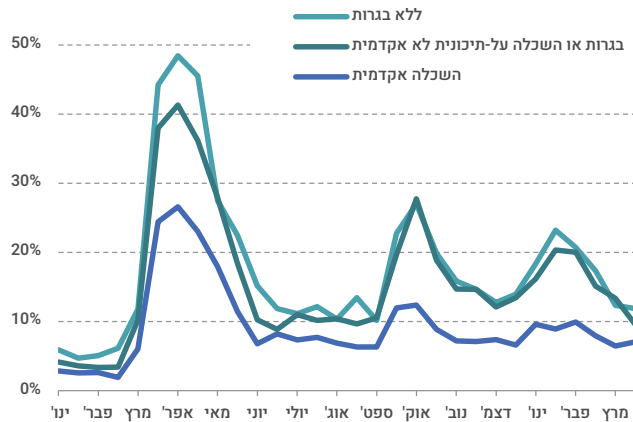
שיעור האבטלה הרחב בקרב המשתתפים בכוח העבודה,
ינואר 2020 עד מרץ 2021
גילאי 25-64



שיעור האבטלה הרחב בקרב המשתתפים בכוח העבודה כולל את המובטלים הסטנדרטיים ואלה שיצאו לחל"ת, אך לא את אלה שפרשו מכוח העבודה. שיעור הנשים שהוצאו לחל"ת בסגרים היה גבוה משיעורן בכוח העבודה. קודם שהתחילה המגפה עמד שיעור הנשים בכוח העבודה על 49%, ואילו במהלך הסגר הראשון במרץ ובאפריל היו נשים 57% מכלל העובדים שהוצאו לחל"ת. בשיא הסגר עמד שיעור הבלתי מועסקים מקרב הגברים העובדים על 30%, לעומת 38% מכלל הנשים העובדות. במהלך הסגר השני והשלישי הצטמצם הפער, אך נשים עדיין נפגעו במידה בלתי פרופורציונלית. בשלב הראשון נבע הפער במידה רבה משיעורן הגבוה של הנשים במערכת החינוך ובתעשיות אחרות שניזוקו קשה, וגם מן העובדה שעובדים בעלי שכר נמוך נפגעו יותר מעובדים בעלי שכר גבוה, ושכרן של נשים נמוך יותר בממוצע. מעניין שבתקופות ההתאוששות ירד שיעור האבטלה בקרב נשים אל מתחת לשיעורה בקרב גברים.

עובדים בעלי רמת השכלה נמוכה נפגעו יותר בזמן הסגרים וביניהם

שיעור האבטלה הרחב בקרב המשתתפים בכוח העבודה לפי רמת השכלה, ינואר 2020 עד מרץ 2021
גילאי 25-64



הפגיעה בתעסוקה כתוצאה מהמשבר הייתה קשה במיוחד בקרב עובדים בעלי רמת השכלה נמוכה. הפערים בפגיעה בתעסוקה על בסיס רמת השכלה הועצמו בתקופת הסגרים. בשיאו של הסגר הראשון, שהיה המשמעותי ביותר מבחינת מידת הפגיעה בתעסוקה, עמד שיעור האבטלה הרחב בקרב אקדמאים על 27%, בקרב עובדים בעלי תעודת בגרות או לימודים על-תיכוניים שאינם אקדמיים הוא עמד על 41%, ובקרב עובדים ללא תעודת בגרות – על 48%. בסגרים העוקבים עדיין היה פער גדול בין עובדים בעלי השכלה אקדמית לעובדים ללא השכלה כזאת, אך לא נותר הבדל בין בעלי תעודת בגרות או תעודה לא אקדמית לעובדים ללא תעודת בגרות.

עובדים חרדים הושפעו במידה רבה יותר, וללא חרדים נשים הושפעו יותר מגברים

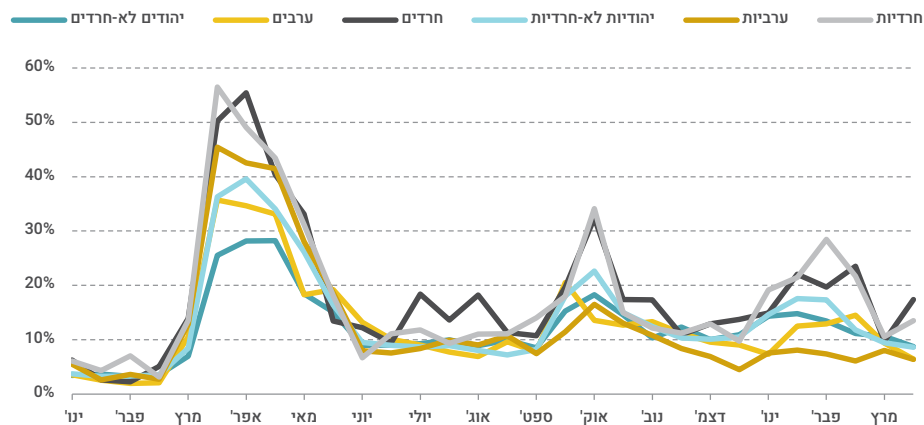
משיעוריה בקרב יהודים לא-חרדים. ואולם הפער הזה הצטמצם בחודשים שלאחר מכן, ומאז יוני היו שיעורי האבטלה בקרב ערבים, גברים ונשים, נמוכים יותר לרוב משיעוריה בקרב יהודים לא-חרדים. אצל הגברים מצב זה משקף את המשך הפעילות בענף הבנייה בזמן הסגר השני והשלישי, ואצל נשים הוא משקף את רמת ההשכלה הגבוהה יחסית בקרב נשים ערביות עובדות ואת התעסוקה הנרחבת שלהן במגזר הציבורי.

בקרב יהודים לא-חרדים, נשים נפגעו באופן לא פרופורציונלי בזמן הסגרים, ממצא המשקף בעיקר הבדלים במשלחי יד ובענפי תעסוקה.

משבר התעסוקה השפיע יותר מכול על עובדים במגזר החרדי. גברים ונשים הושפעו בצורה דומה, אם כי מסיבות שונות. מחד גיסא, רמת ההשכלה המתאימה לשוק העבודה של נשים חרדיות גבוהה יותר מזו של גברים חרדים, ולכן היה צפוי שהן תיפגענה פחות. מאידך גיסא, מכיוון שאחוז גבוה במיוחד מהן מועסקות במשרה חלקית גם הן חוו שיעורי אבטלה גבוהים. בהתחשב בהשפעות המשבר וברמות העוני בקרב חרדים, ייתכן שלאחר משבר הקורונה תהיה עלייה בשיעורי התעסוקה או במספר שעות העבודה במגזר זה.

בקרב עובדים מן המגזר הערבי התמונה מורכבת יותר. בחודשים הראשונים של המשבר היו שיעורי האבטלה במגזר זה גבוהים יותר

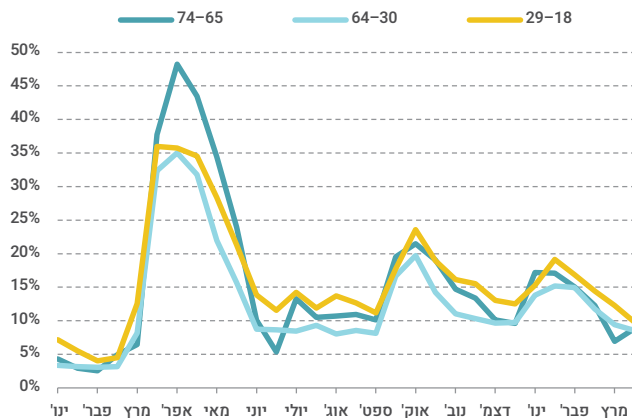
שיעור האבטלה הרחב בקרב המשתתפים בכוח העבודה לפי מגזר,
ינואר 2020 עד מרץ 2021
גילאי 25-64



הערה: המגזר החרדי נקבע על פי הגדרה עצמית.
מקור: [זונטג, אפשטיין ווייס](#), מרכז טאוב | נתונים: הלמ"ס, סקר כוח אדם

עובדים צעירים ומבוגרים נפגעו קשה יותר, אם כי מסיבות שונות

שיעור האבטלה הרחב בקרב המשתתפים בכוח העבודה לפי קבוצת גיל, ינואר 2020 עד מרץ 2021

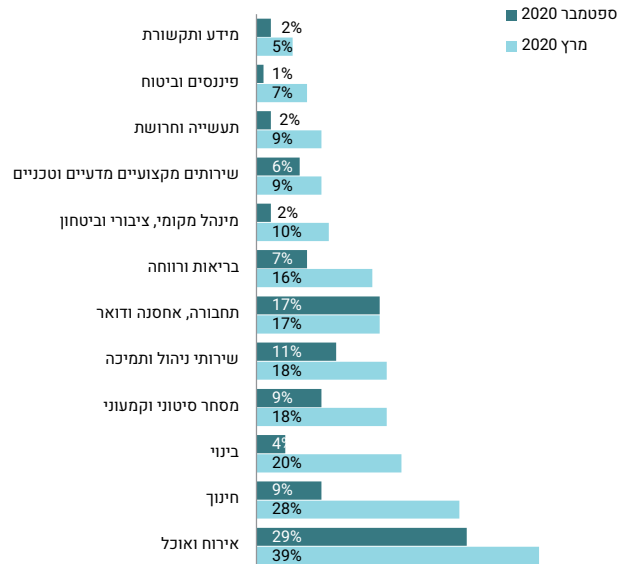


בחדשים המוקדמים של המשבר העלייה בשיעור האבטלה הרחב הייתה תלולה מעט יותר בקרב צעירים בני 18-29 בהשוואה לבני 30-64, ותלולה הרבה יותר בקרב מבוגרים בני 65-74.

סיבה אחת לנזק הניכר בקרב העובדים הצעירים היא שרבים מהם לא הספיקו להתבסס בעיסוק קבוע והיו מועסקים זמנית במשרות מן הסוג שנפגע במידה הרבה ביותר בסגרים, כגון מלצרות במסעדות. הסבר אפשרי להשפעה החמורה על תעסוקתם של העובדים המבוגרים יותר בסגר הראשון הוא שהם משתייכים לקבוצה שנמצאת בסיכון גבוה להיפגע מקורונה; חלקם אולי העדיפו שלא להסתכן, וחלק מן המעסיקים העדיפו שלא לסכן את עובדיהם המבוגרים. בסגרים הבאים ההבדל הזה נמחק.

שיעור העובדים שנעדרו זמנית מעבודתם בשני השבועות הראשונים של הסגרים במרץ ובספטמבר 2020 לפי ענף כלכלי גילאי 25–64

הוצאת העובדים לחל"ת לא התחלקה שווה בשווה בין ענפי המשק



התרשים משווה בין שיעור העובדים שנעדרו זמנית ממקום עבודתם בשבועיים הראשונים של הסגרים במרץ ובספטמבר בענפים שונים במשק. בענף שירותי אירוח ואוכל היה שיעור גבוה מאוד של עובדים בחל"ת בשני הסגרים, ואילו בענפי ההיי-טק והפיננסים היה שיעורם נמוך (ראו עמודים 34–35). עם זאת היו ענפים, כמו בנייה וחינוך, שבהם שיעור העובדים בחל"ת הצטמצם במידה ניכרת בסגר השני. במקרה של חינוך הדבר קשור להתרחבות הלמידה מרחוק, אך בענפים אחרים ייתכן שהסיבה הייתה הירידה ברמת אי הוודאות בעניין משבר הקורונה או העובדה שהעסקים התרגלו לפעול בנסיבות החדשות.

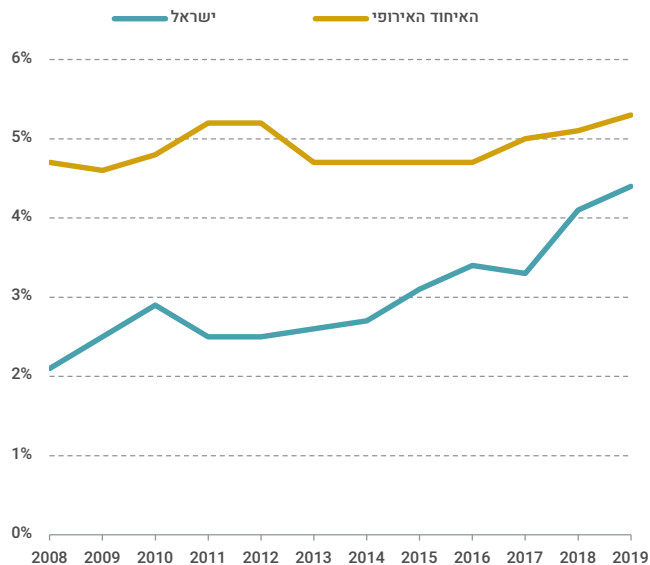
שיעור הישראלים שעבדו בעיקר מהבית לפני הקורונה היה נמוך מהממוצע באיחוד האירופי

מתחת לאחוז אחד מכוח העבודה. אשר לישראל, על פי נתוני הסקר החברתי של הלמ"ס, בשנת 2019 כ-4.4% מן העובדים העידו שהם עובדים מהבית "ברוב ימות השבוע" – שיעור נמוך מן הממוצע במדינות האיחוד האירופי, שעמד באותה שנה על כ-5.3%. אף ששיעורי העבודה מהבית בימי שגרה בישראל היו נמוכים יחסית, המגמות מראות כי בעשור האחרון הפער מול האיחוד האירופי הולך ונסגר, כאשר אחוז העובדים מהבית עלה ביותר מפי שניים מאז 2008 – מכ-2% לכ-4.4%. לעומת זאת, הממוצע באיחוד האירופי גדל רק בכ-13% באותן שנים ונשאר בסביבות 5% במשך כל התקופה.

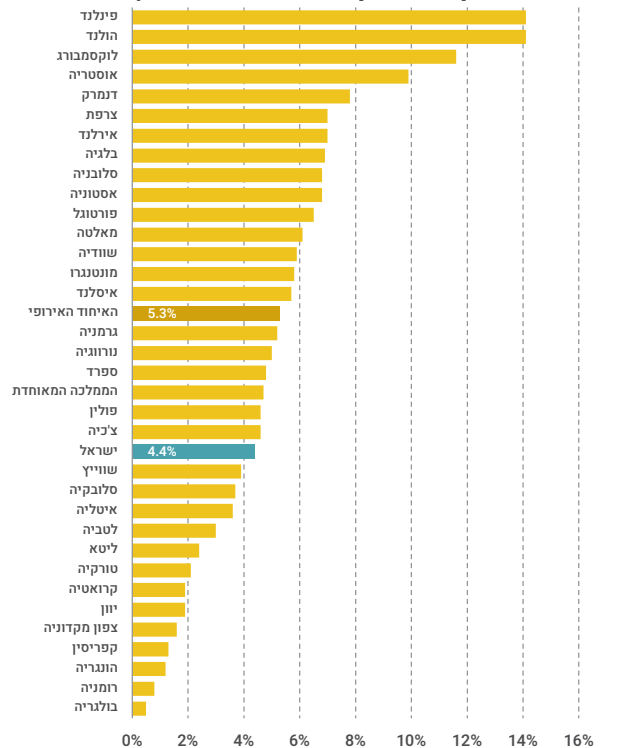
אחת התמורות המשמעותיות ביותר שהתרחשו במהלך המגפה, שסביר להניח שתתקבע וממדיה אף יורחבו, היא העלייה ביכולת לעבוד מהבית בענפים מסוימים.

פרקטיקת העבודה מהבית התקיימה עוד קודם שפרץ משבר הקורונה, אך היקפה היה שונה במדינות שונות. יש מדינות שבהן העבודה מהבית הייתה נפוצה יותר, כמו הולנד ופינלנד, שבהן כ-14% מכוח העבודה במשק עבד בדרך כלל מהבית. לעומת זאת במדינות כמו בולגריה ורומניה פרקטיקה זו כמעט לא התקיימה, ושיעור העובדים שהעידו כי הם בדרך כלל עובדים מהבית הוא

שיעור המועסקים שבדרך כלל עובדים מהבית



שיעור המועסקים שבדרך כלל עובדים מהבית, 2019



מקור: [שביט מדהלה ובנימין בנסל](#), מרכז טאוב | נתונים: הלמ"ס, הסקר החברתי; Eurostat

היכולת לעבוד מהבית תלויה במאפייני משלח היד והענף

היד היוקרתיים האחרים – אקדמאים והנדסאים וטכנאים (סטיות תקן של 0.47 ו-0.40, בהתאמה). לעומת זאת, משלחי יד מתחום הפקידות מאופיינים בשכר שעתי נמוך יחסית אך ביכולת גבוהה לעבוד מהבית (סטיית תקן של כ-0.46 מהעובד הממוצע).

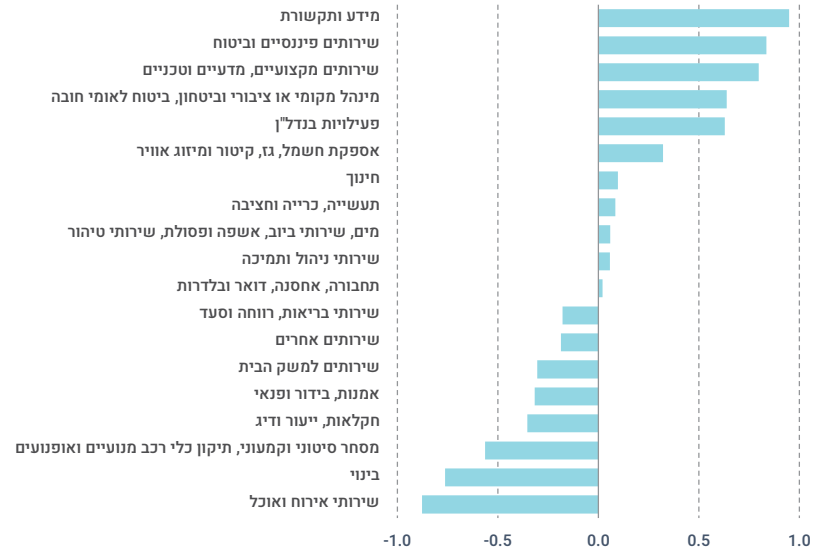
בחינה של המדד הממוצע בענפי המשק השונים מגלה כי בענפים מתחומי המידע והתקשורת, השירותים הפיננסיים והביטוח והשירותים המקצועיים, המדעיים והטכניים קיים פוטנציאל גבוה מאוד לעבודה מהבית. לעומת זאת, בענפים מסחר סיטוני וקמעוני, בינוי ושירותי אירוח ואוכל, פוטנציאל היכולת לעבוד מהבית שחווה המדד נמוך במיוחד.

מדד היכולת לעבוד מהבית הוא מדד תיאורטי המושתת על תכונותיהם של עובדים ומשקף הערכה של יכולתם הפוטנציאלית לעבוד מהבית, ונמדד במונחי סטיית תקן יחסית לעובד הממוצע.

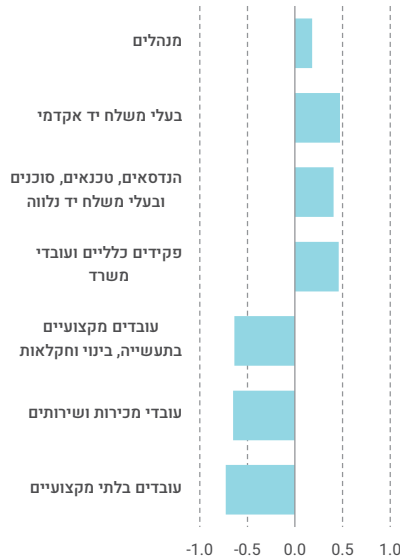
בחינה של מדד היכולת לעבוד מהבית בקרב קבוצות משלחי היד השונות מגלה כי במקצועות יוקרתיים המאופיינים בשכר שעתי גבוה קיים בממוצע פוטנציאל גבוה יותר לעבוד מהבית. יוצאת דופן במקצועות אלו היא קבוצת המנהלים, המאופיינת בשכר השעתי הממוצע הגבוה ביותר אך ביכולת נמוכה יחסית לעבוד מהבית (סטיית תקן של כ-0.18 מהעובד הממוצע) בהשוואה למשלחי

מדד היכולת לעבוד מהבית ביחס לעובד הממוצע

על פי ענפי התעסוקה, במונחי סטיית תקן



על פי קבוצות משלחי יד, במונחי סטיית תקן



הערה: משלחי היד מסודרים לפי גובה השכר השעתי, בסדר יורד מלמעלה למטה.

מקור: [שביט מדהלה ובנימין בנטל](#), מרכז טאוב | נתונים: PIAAC, 2015

לנשים וליהודים הייתה יכולת גבוהה יותר לעבוד מהבית בזמן הקורונה

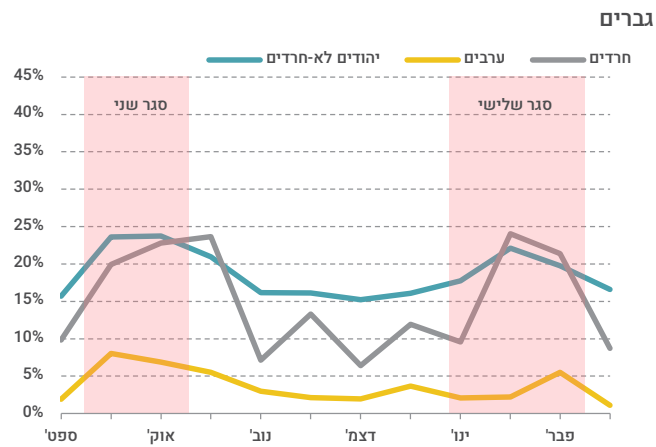
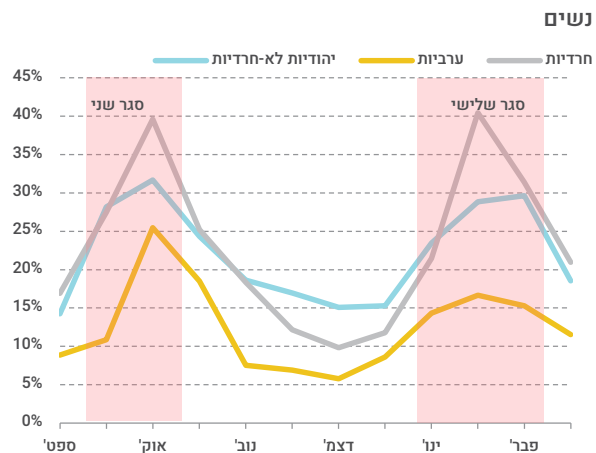
דומה למדי בין גברים לנשים בכל המגזרים, בתקופות הסגר נוצר פער ניכר כתוצאה מעלייה חדה בהיקף העבודה מהבית בקרב נשים לעומת עלייה מתונה יותר בקרב גברים. בהתאם לכך, היקף העבודה מהבית בקרב נשים במחצית הראשונה של חודש אוקטובר הגיע לכ-31%, ובקרב גברים לכ-20% בלבד.

בחינה על פי קבוצות אוכלוסייה מראה כי אין פערים של ממש בין עובדים מהמגזר החרדי לעובדים יהודים שאינם חרדים, אך היקף העבודה מהבית של עובדים מהמגזר הערבי בהשוואה לעובדים יהודים (חרדים ושאינם חרדים) מצומצם במיוחד. ההבדלים בין הקבוצות בולטים יותר בקרב גברים, כאשר בקרב הגברים הערבים ההיתכנות לעבוד מהבית נמוכה במיוחד.

החל מספטמבר 2020 כללו סקרי כוח האדם של הלמ"ס גם שאלות העוסקות בעבודה מהבית. מספטמבר עד פברואר 2021, היו בישראל שני סגרים (הסגר השני והשלישי), בהם הגיע השיעור הממוצע של שעות העבודה מהבית מכלל שעות העבודה של העובדים בישראל לכ-27% בסגר השני וכ-25% בסגר השלישי. בתקופות ללא סגרים צנח שיעור זה בכמחצית ועמד על כ-13%.

בחינת היקף העבודה מהבית על פי מגדר מגלה דפוסים שונים המאפיינים כל קבוצה. למעשה, בעוד בתקופות שבין הסגרים (תחילת ספטמבר ונובמבר-דצמבר) שיעור שעות העבודה מהבית

השיעור הממוצע של שעות עבודה מהבית מסך שעות העבודה לפי מגדר וקבוצת אוכלוסייה,
 ספטמבר 2020 עד פברואר 2021
 גילאי 25-64



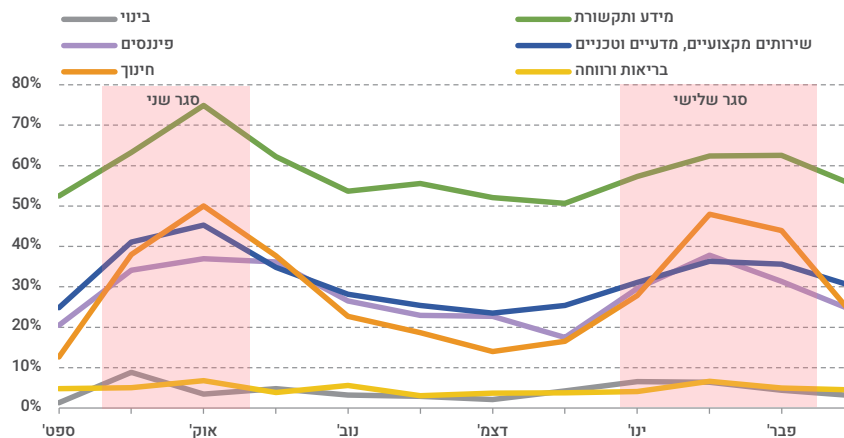
הערה: עבור עובדים שעבדו 20 שעות שבועיות ומעלה.
 מקור: זונטג, מדהלה ובנטל, מרכז טאוב | נתונים: הלמ"ס סקר כוח אדם

שיעור גדול מהעובדים בתחום טכנולוגיית המידע והתקשורת המשיכו לעבוד מהבית גם לאחר שהוסרו הסגרים

חשובים אחרים, כגון פיננסים, שירותים מקצועיים, מדעיים וטכניים וחינוך, התרחב היקף העבודה מהבית במידה ניכרת בתקופות הסגרים, שבהן ככל הנראה לא הייתה ברירה אלא לעבוד מהבית, אבל בתקופות ללא סגר הצטמצמו השיעורים לכ-20% משעות העבודה. לעומת התנודתיות בענפים שצוינו, היקף העבודה מהבית בענף הבינוי ובענפי הבריאות והרווחה, הדורשים לרוב נוכחות פיזית של העובד, נותר נמוך ויציב למדי בכל התקופה הנמדדת.

כפי שראינו בתחזית מדד היכולת לעבוד מהבית, יש הבדלים משמעותיים באפשרויות העבודה מהבית בענפי הכלכלה השונים, ואלה באים לידי ביטוי בהיקפה. שלא במפתיע, בראש המדרג נמצא ענף המידע והתקשורת, עם היקף רחב במיוחד של עבודה מהבית. מעניין לראות שבתקופה הנמדדת השיעור הממוצע של עבודה מהבית בענף זה אמנם גדל במהלך הסגרים, אך נשאר גבוה גם בתקופות ללא סגר ועמד על מעט יותר מ-50% משעות העבודה בענף – סימן מובהק למה שצפוי בעתיד. לעומת זאת בענפים

השיעור הממוצע של שעות עבודה מהבית מסך שעות העבודה בענפים נבחרים,
ספטמבר 2020 עד פברואר 2021
גילאי 25-64



הערה: עבור עובדים שעבדו 20 שעות שבועיות ומעלה.
מקור: זונטג, מדהלה ובנטל, מרכז טאוב | נתונים: הלמ"ס סקר כוח אדם

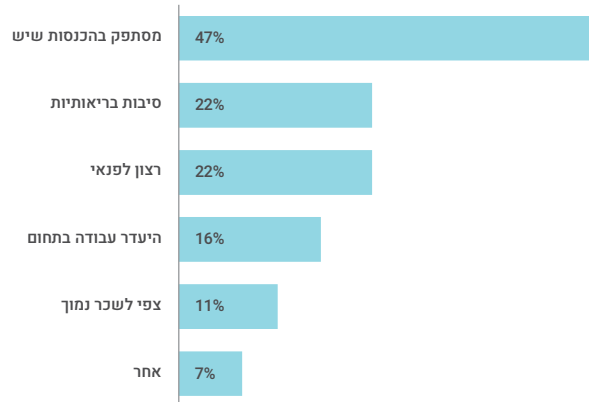
עבודה לאחר גיל הפרישה: בעד ונגד

גורמים אחרים, אישיים וחברתיים, שמניעים אנשים להמשיך לעבוד הם הנאה מהעבודה (59%), שמירה על כושר העבודה (49%) וסיבות חברתיות (קשרים עם עובדים אחרים או עם לקוחות) (40%). ההחלטה לפרוש נובעת אף היא ממגוון סיבות. כמעט מחצית מן הפורשים במדגם דיווחו שפרשו משום שהייתה להם די הכנסה לעשות כן, 22% ציינו סיבות בריאותיות, 11% ציינו צפי לשכר נמוך ו-16% דיווחו על קשיים למצוא עבודה במקצוע שלהם. לסיבה אחרונה זו יש השלכות על המדיניות הציבורית; מדיניות של סיוע למבקשי עבודה מבוגרים למצוא תעסוקה הולמת יכולה להעלות את שיעורי התעסוקה שלהם במידה ניכרת.

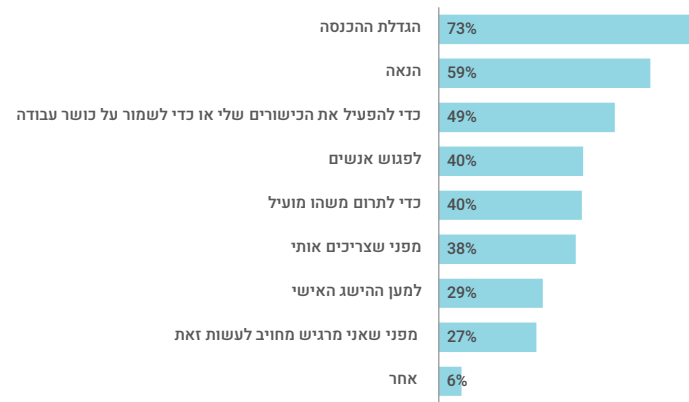
הירידה בהשתתפות בכוח העבודה בקרב עובדים מבוגרים עקב הקורונה (מוצג לעיל) מעוררת את השאלה מה עומד בבסיס ההחלטה של מבוגרים להמשיך לעבוד או לפרוש לגמלאות. התרשימים מראים את הסיבות מאחורי הבחירות שעושים בני 60-80 בנוגע להשתתפות בכוח העבודה (למשיבים ניתנה אפשרות לציין יותר מסיבה אחת).

הסיבה העיקרית לכך שאנשים ממשיכים לעבוד אחרי גיל 60 היא כלכלית – הגדלת ההכנסה. אולם מעניין לראות שיותר מרבע מן המועסקים בגילים האלה אינם עושים זאת מסיבות כלכליות.

סיבות לפרישה בקרב בלתי מועסקים בני 60-80



סיבות להמשך התעסוקה בקרב מועסקים בני 60-80



הערה: למשיבים ניתנה אפשרות לציין מספר סיבות ולכן הסכום גבוה מ-100%.
 מקור: אקסלרד, לוסקי ושרמן, מרכז טאוב | נתונים: מדגם השאלונים

שנת 2020 הייתה יכולה בנקל להיקרא "שנת מדינת הרווחה" בישראל ובמדינות רבות אחרות. לאחר שנתיים של יציבות והיעדר יוזמות חשובות בתחום מדיניות הרווחה בישראל, הוביל משבר הקורונה לשינוי דרמטי בתגובה לבעיות חברתיות. צעדי ההתגוננות מפני המחלה והאבטלה ההמונית שנוצרה בעקבותיהם הולידו מצוקה כלכלית וחברתית בקרב קבוצות רבות בחברה הישראלית. רשת הביטחון שפרשה מדינת ישראל בתגובה למשבר באה לידי ביטוי בהרחבת הכיסוי של מערכת הביטחון הסוציאלי, ובייחוד של התוכנית לביטוח אבטלה, בהעלאת קצבאות הנכות, במתן סיוע כספי לציבור העצמאים, שאינם זכאים לדמי אבטלה, ובהרחבה מסוימת של מערך מענק העבודה. מדינת הרווחה נדרשה לטפל בחולי, באבטלה ובמצוקה בהיקף שלא היה כמוהו. ביצועיה היו מרשימים.

רווחה

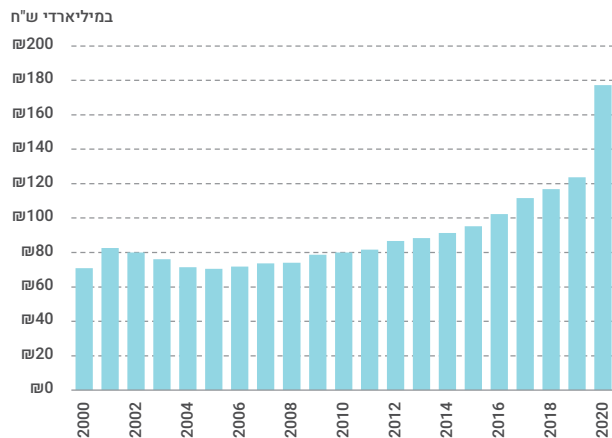


רווחה

עם זאת, כאשר תסתיים הזכאות לדמי אבטלה של מי שאינם עובדים בגלל המגפה צפוי שתחולת העוני תגדל ואי-השוויון יתרחב, לפחות בטווח הקצר. קשה לצפות את ההשפעות ארוכות הטווח של המשבר על יעילותה של מדינת הרווחה הישראלית ועל רווחת אזרחיה, אך אין ספק שהן תלויות במידה רבה במדיניות החברתית שתאמץ הממשלה הן במהלך המשבר והן לאחר שיסתיים.

עלייה גדולה בהוצאה על רווחה בשנת 2020

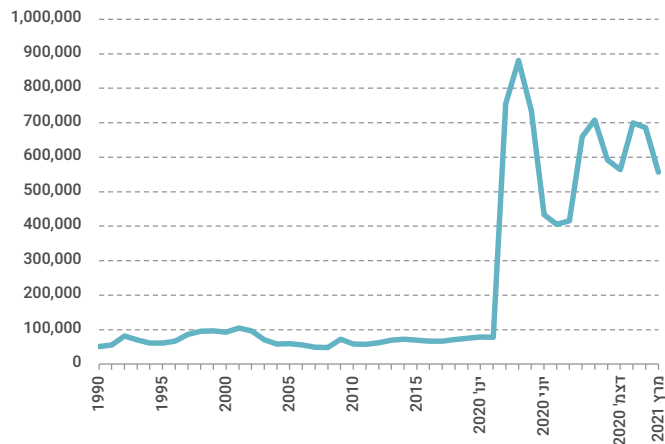
ההוצאה על רווחה
מחירי 2020



ההשפעה הכלכלית והחברתית של משבר הקורונה ומדיניות הרווחה שאומצה בתגובה לו ניכרות היטב בתוספות התקציביות של 2020. ההוצאה התקציבית על רווחה בשנת 2020 הייתה 177 מיליארד ש"ח – 53 מיליארד יותר מבשנה שקדמה לה. מתוכם, כ-7 מיליארד ש"ח הם גידול טבעי בתקציב, אילו היה תקציב (על סמך שיעור הגידול בתקציב מ-2018 ל-2019), כ-900 מיליון הם תוספת תקציבית בעקבות הסכם הנכים, והיתר, כ-45 מיליארד ש"ח, תוספות תקציביות להתמודדות עם משבר הקורונה. מדובר בגידול של 42% בהוצאה על תחומי רווחה בתגובה לזעזוע המצטבר המסיבי, לעומת גידול של כ-6% בשנה שעברה.

מספר מקבלי דמי האבטלה גדל בשנת 2020 פי 13

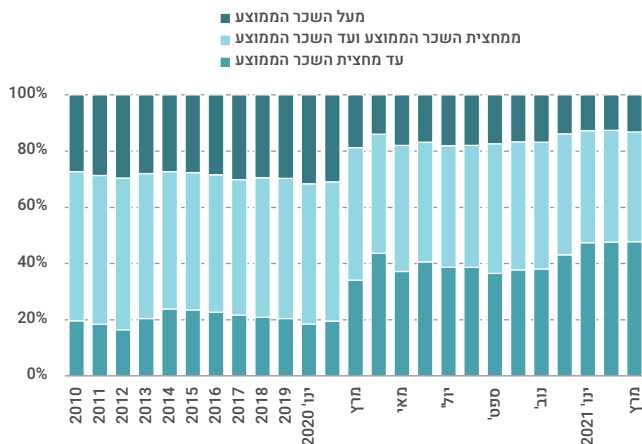
מקבלי דמי אבטלה
ממוצע חודשי



האבטלה הגואה והשינויים שנעשו בתוכנית לביטוח אבטלה כדי לספק רשת ביטחון יעילה לנפגעי המשבר הביאו לעלייה תלולה במספר מקבלי דמי האבטלה בישראל, עלייה חסרת תקדים מאז הופעלה התוכנית לראשונה בשנת 1973. הנתונים מלמדים על גידול דרמטי של פי 13 במספר מקבלי דמי האבטלה – ממוצע חודשי של כ-70 אלף איש בשנים האחרונות לכ-900 אלף איש בחודש אפריל 2020, התקופה של הסגר הראשון.

עובדים בעלי שכר נמוך נפגעו מהקורונה במידה הרבה ביותר

מקבלי דמי אבטלה לפי גובה השכר

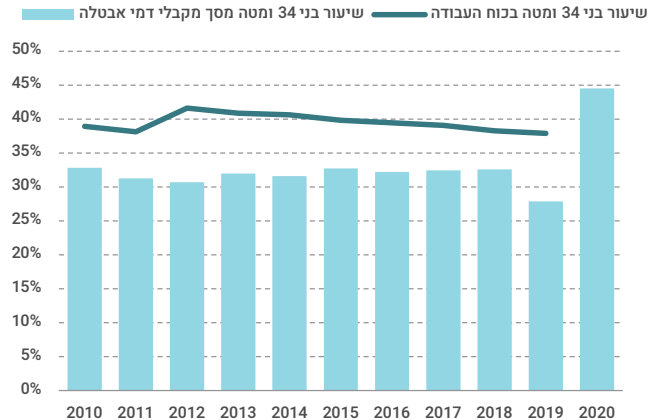


בחינה של מקבלי דמי האבטלה לפי גובה השכר מצביעה על שינוי בהרכב המסתייעים בקצבה זו. טרם המשבר, שיעור מקבלי דמי האבטלה ששכרם עד מחצית השכר הממוצע במשק עמד על פחות מ-20%, אך בחודשים אפריל-יולי הוא הכפיל את עצמו והגיע לכ-40%. נתון זה משקף את הפגיעה שספגו מועסקים בענפי התעסוקה המאופיינים בשכר נמוך וגם מועסקים בעלי שכר נמוך בענפים שנפגעו פחות במשבר.

הערה: לפי רמת השכר לפני שהפכו למובטלים.
מקור: [ג'וני גל ושביט מדהלה](#), מרכז טאוב | נתונים: המוסד לביטוח לאומי

עובדים צעירים נפגעו באופן לא פרופורציונלי בזמן המגפה

שיעור מקבלי דמי אבטלה בני 34 ומטה

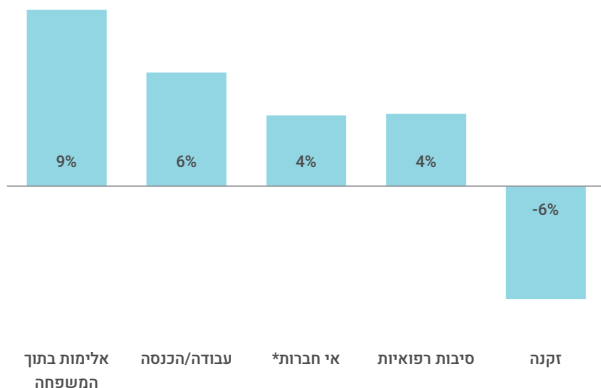


בישראל, כמו בכל העולם, צעירים הם בין הנפגעים העיקריים מהאבטלה שמקורה במשבר הקורונה (ראו גם בעמוד 30). זאת בשל מעמדם הרעוע בשוק העבודה, נטייתם לעבוד בענפים שנפגעו במיוחד במשבר זה, והיעדר כריות ביטחון בדמות חסכונות מספיקים. בחודש אפריל 2020 היו רשומים בשירות התעסוקה כדורשי עבודה כחצי מיליון צעירים עד גיל 34, מתוך כ-1.15 מיליון דורשי עבודה בסך הכול. כלומר, כ-44% מכלל המועסקים שנפלטו ממקומות עבודתם היו צעירים, בעוד שקבוצה זו מהווה כ-38% מכוח העבודה במשק.

נתוני השימוש בדמי האבטלה מעידים גם הם על נזקקות מוגברת בקרב צעירים. כמעט מחצית ממקבלי דמי האבטלה בתקופת המשבר היו צעירים בני 34 ומטה, בהשוואה לכ-30% לאורך העשור שקדם למשבר. במספרים, בחודש אפריל 2020 מעל 400 אלף צעירים קיבלו דמי אבטלה, ועם התאוששות המשק והחזרה לשגרה ירד מספרם לכ-200 אלף ביולי, אך חלקם בסך מקבלי הקצבה נותר יחסית דומה.

עלייה במספר התיקים הפעילים בשירותי הרווחה, לא כולל האוכלוסייה המבוגרת

שיעור השינוי במספר התיקים הפעילים בשירותי הרווחה
לפי תחום מרכזי, בין דצמבר 2019 לאוקטובר 2020

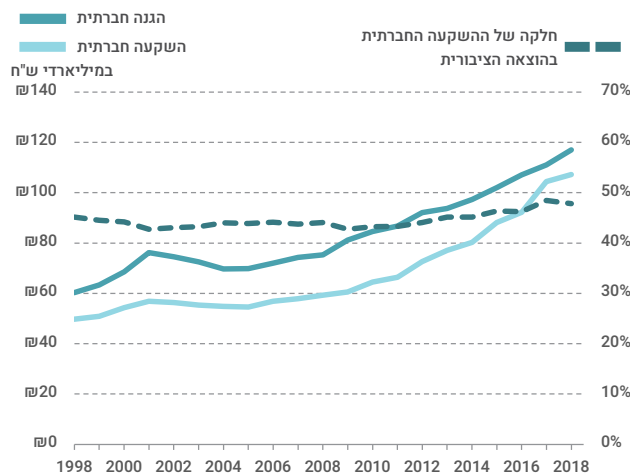


הקשיים הכלכליים הנובעים מהיעדר תעסוקה, התגברות האלימות בתוך המשפחה על רקע קשיים כלכליים וסגרים, והקושי הניצב בפני זקנים הזקוקים לסיוע אך אינם יכולים לצאת מביתם, באו לידי ביטוי במספר התיקים הפעילים במחלקות לשירותים חברתיים באוקטובר 2020 לעומת דצמבר 2019. הנתונים מציגים גידול של כ-9% במספר תיקי האלימות הפעילים – מכ-15 אלף תיקים בסוף 2019 לכ-16.5 אלף תיקים באוקטובר 2020. עלייה חלה גם בתחומים הקשורים לעבודה והכנסה, בעיות ביחסי הורים וילדים, בדידות וסיבות רפואיות. לעומת אלה, התחום היחיד שבו חלה ירידה משמעותית במספר התיקים הפעילים הוא זקנה – מכ-134 אלף לכ-126 אלף תיקים – אולם סביר שירידה זו נבעה מהמגבלות והקושי של האוכלוסייה המבוגרת להגיע לשכות הרווחה בתקופת הקורונה.

* מצוקות הקשורות בעיקר לבעיות של יחסים בין הורים לילדים, בני נוער ובדידות.
מקור: [ג'וני גל ושביט מדהלה](#), מרכז טאוב | נתונים: משרד העבודה, הרווחה והשירותים החברתיים

שיעור הולך וגדל מן ההוצאה על רווחה יוחד להשקעה חברתית, עד 2020

ההוצאה הציבורית על השקעה חברתית והגנה חברתית בישראל מחירי 2018

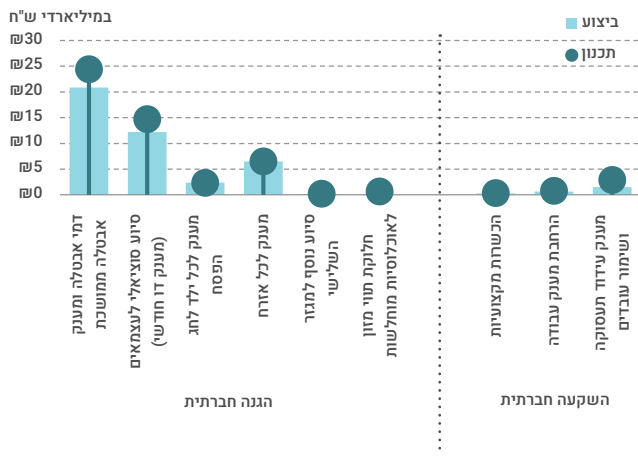


אנחנו מבחינים בין הוצאה על רווחה המיועדת להגנה חברתית, כלומר מענים שנועדו להקל בהווה על מצוקתם של אזרחים, לבין הוצאה שמטרתה השקעה חברתית, אשר נועדה לסייע לאזרחים לפתח את כישוריהם והונם החברתי על מנת להשתלב באופן מיטבי בשוק העבודה ובכך גם לתרום לצמיחת המשק. שורה של תוכניות חברתיות שאומצו בשנים האחרונות – כגון השקעה במערכת החינוך והטיפול בגיל הרך, תוכניות לשילוב בשוק העבודה ותוכנית חיסכון לכל ילד – קידמו את ההשקעה החברתית בתושבי ישראל הלכה למעשה.

מבט על ההוצאה החברתית בישראל בשני העשורים האחרונים מעיד על גידול שהתרחש במקביל גם בהוצאות על הגנה חברתית וגם בהוצאות על השקעה חברתית. חלקה של ההגנה החברתית בעוגה התקציבית אמנם גדול יותר, אך לא במידה ניכרת. אלא שכמובן, שנת 2020 טרפה את הקלפים, כפי שנראה בעמוד הבא.

השקעה מועטה בשיפור ההון האנושי בשנת 2020

ההוצאה על תחומי רווחה בתוכנית הסיוע להתמודדות עם משבר הקורונה עד דצמבר 2020

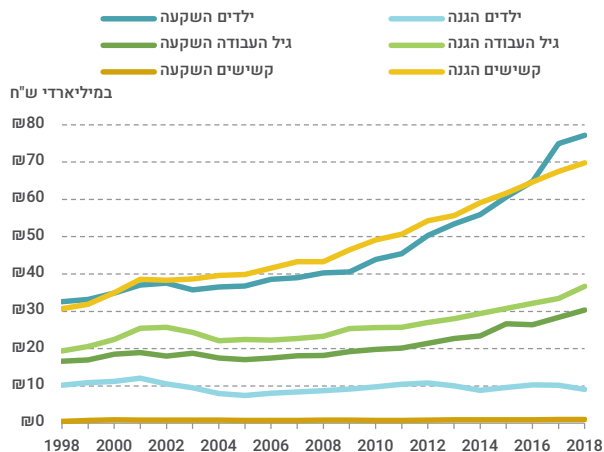


כאמור, בעקבות המשבר חלה תפנית דרמטית בחלוקת המשאבים בין תחומי ההגנה החברתית לתחומי ההשקעה החברתית. מכורח הנסיבות, מרבית המשאבים שנוספו להוצאה החברתית במסגרת תוכנית הסיוע להתמודדות עם משבר הקורונה הופנו להבטחת רשת ביטחון לאזרחים (הגנה חברתית), ורק חלק קטן מהם הופנה לטיפוח ושכלול יכולותיהם של האזרחים בהקשר של עולם התעסוקה (השקעה חברתית).

כך, ההוצאה על תחומי ההגנה החברתית בשנת 2020 עמדה על כ-49 מיליארד ש"ח במונחי תכנון ועל כ-42 מיליארד ש"ח במונחי ביצוע בפועל, בעוד ההוצאה על תחומי ההשקעה החברתית עמדה על כ-4.1 מיליארד ש"ח במונחי תכנון, שמהם נוצלו בפועל הרבה פחות – 2.5 מיליארד ש"ח בלבד. בשנת 2021 צפויה ההוצאה על השקעה חברתית לגדול מעט, עם פתיחתן של תוכניות תעסוקתיות חדשות והרחבת ההשקעה במערך ההכשרות המקצועיות במימון משרד העבודה, הרווחה והשירותים החברתיים.

רוב ההוצאה על הגנה חברתית מופנית למבוגרים ורוב ההוצאה על השקעה חברתית מופנית לילדים

ההוצאה החברתית לפי קבוצות יעד מחירי 2018

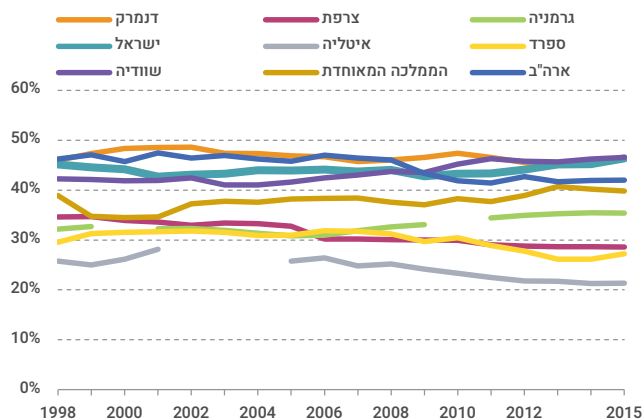


כאשר מתמקדים בקבוצות היעד השונות של המדיניות החברתית בישראל ניתן לראות שהגידול בהוצאות על השקעה חברתית ועל הגנה חברתית התרחש בסעיפים שונים. באופן טבעי תקציב ההגנה החברתית צמח בעיקר בסעיפים הנוגעים לזקנים, ולעומת זאת עיקר הגידול בהוצאות על השקעה חברתית מקורו בהוצאות על ילדים ומשפחות. עבור האוכלוסייה בגיל העבודה החלוקה בין השקעה חברתית להגנה חברתית דומה למדי.

מקור: גל מדהלה וינאי, מרכז טאוב | נתונים: משרד האוצר, OECD

ישראל היא מן המובילות בשיעור ההוצאה החברתית המופנית לתוכניות השקעה חברתית

חלקה של ההשקעה החברתית בסך ההוצאה החברתית



על אף השיח הער במדינות אירופה ובאיחוד האירופי בדבר חשיבותה של השקעה חברתית, לאורך השנים לא ניתן להבחין במגמה משמעותית של גידול בחלקה של ההוצאה על השקעה חברתית מסך ההוצאה החברתית במדינות אלו. בנוסף ניתן לראות שהדגש התקציבי שניתן בישראל לאורך השנים להשקעה חברתית גבוה מאוד וממקם את מדינת הרווחה הישראלית בראש הטבלה, לצד מדינות הרווחה הסוציאל-דמוקרטיות (שוודיה ודנמרק), המתאפיינות במדיניות חברתית אוניברסלית ונדיבה לצד מיסים פרוגרסיביים וגבוהים. ממצא זה אינו מפתיע בהתחשב בפריון הילודה הגבוה בישראל ובעובדה שרוב ההשקעה החברתית מתמקדת בילדים, כפי שהוצג בעמוד הקודם.

הערה: ההוצאה החברתית מוגדרת כסך ההוצאה על הגנה חברתית והשקעה חברתית, ללא סעיפים אחרים.

מקור: גל, מדהלה וינאי; מרכז טאוב | נתונים: OECD

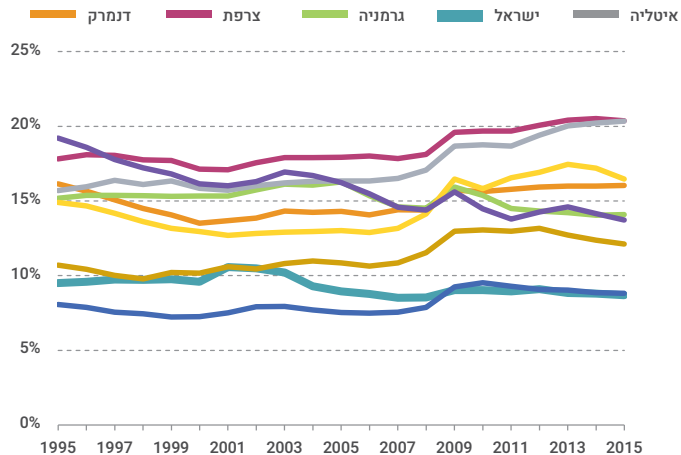
ההוצאה החברתית כאחוז מהתמ"ג בישראל היא מן הנמוכות במדינות הרווחה

בחינה השוואתית של מדינות הרווחה השונות המוצגת בעמוד הקודם ממקמת את ישראל בין המדינות המייעדות חלק גדול יותר מהוצאותיה החברתיות לתוכניות השקעה חברתית. אולם כשבוחנים את ההיקף הכולל של ההוצאה המיועדת להשקעה חברתית מתגלה פער ניכר בין ישראל למדינות הרווחה הסוציאל-דמוקרטיות, שמקצות לה משאבים רבים. פער גדול זה מתבטא בהיקפה של ההוצאה על השקעה חברתית כאחוז מהתמ"ג. בעוד דנמרק ושוודיה הוציאו באופן עקבי למעלה מ-11% מהתמ"ג שלהן על השקעה חברתית, בישראל נעה ההוצאה על השקעה חברתית בין 6.7% ל-8% מהתמ"ג בלבד.

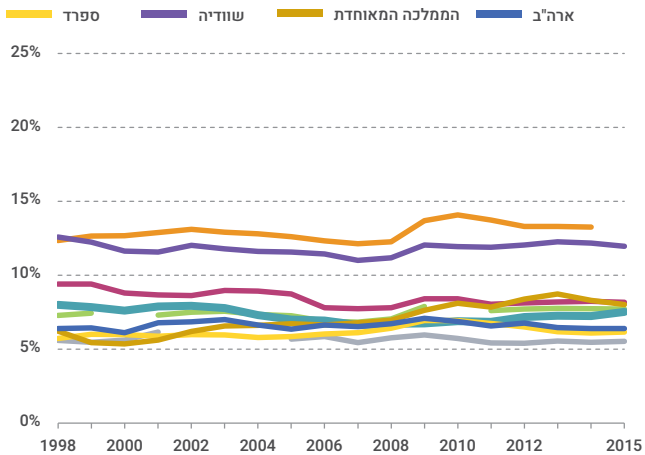
הסיבות לכך מגוונות. ראשית, רוב ההוצאות על הגנה חברתית מיועדות לזקנים (כפי שהוצג בעמוד 52), ושיעור הזקנים בישראל נמוך יחסית. אולם חשוב מכך, רמת המיסוי בישראל נמוכה בהשוואה לרוב המדינות המפותחות, ובייחוד בהשוואה למדינות הסוציאל-דמוקרטיות דוגמת דנמרק ושוודיה.

תמונת הפער בין ישראל למדינות הרווחה האחרות מתחדדת עוד יותר כאשר בוחנים את ההוצאה על הגנה חברתית כאחוז מהתמ"ג.

הגנה חברתית כאחוז מהתמ"ג



השקעה חברתית כאחוז מהתמ"ג



בחודש מרץ 2020 כפתה מגפת הקורונה את הסגר הראשון על מערכת החינוך. בבת אחת וללא כל אפשרות להיערכות מוקדמת הושבתה מערכת החינוך, ולמעלה משני מיליון תלמידים רותקו לבתיהם. איש לא חזה זאת, איש לא נערך לכך. הסגר נמשך כמעט חודש וחצי, והאמצעי העיקרי להתמודדות עם המצב החדש היה ההוראה מרחוק. מהלך שנראה בלתי אפשרי, כמעט דמיוני, הפך בן לילה למציאות החדשה שמערכת החינוך פועלת בה, כשבעיקר העול נשא ציבור עובדות ההוראה.

בעמודים הבאים נעמוד על השינויים שהתרחשו במערכת, על ההשלכות שלהם לגבי העתיד ועל יכולתה של המערכת לשמר את השינויים החיוביים שחוללה המגפה.

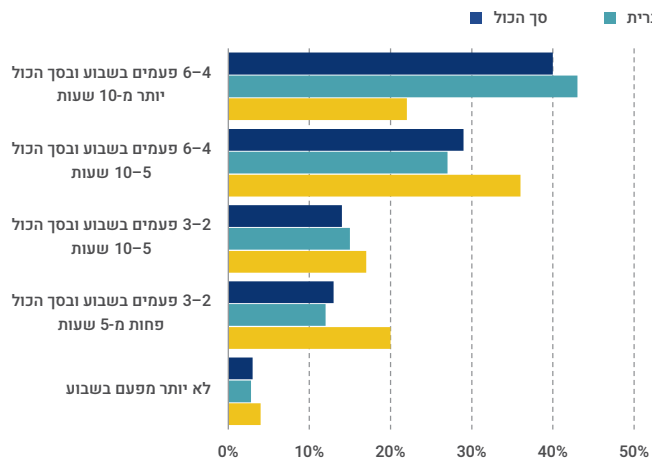
חינוך

למרות היעדר הכנה, רוב המורות עברו בהצלחה להוראה מרחוק

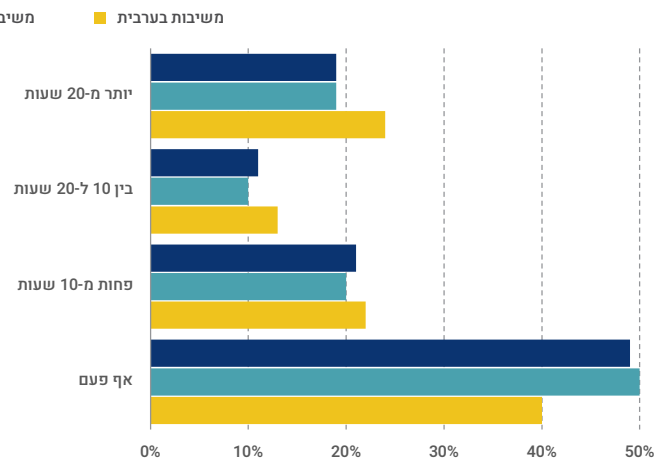
לפני פרוץ משבר הקורונה, כמעט 50% מהמורות לא עברו שום השתלמות בהוראה מרחוק ועוד כ-20% עברו השתלמות של פחות מעשר שעות. אף על פי כן, כ-90% מהמשיבות דיווחו שהשתמשו בהוראה מרחוק במהלך הסגר יותר מפעם בשבוע, ויותר משליש דיווחו על שימוש של 4-6 פעמים בשבוע ובסך הכול יותר מ-10 שעות. בחלוקה לפי שפת המשוב ניתן לראות כי משיבות בעברית ובערבית השתמשו בכלי זה יותר מפעם בשבוע בשיעורים דומים (86% ו-90%, בהתאמה), אך שיעור המורות שדיווחו על שימוש בהוראה מקוונת של יותר מ-10 שעות שבועיות היה גבוה יותר בקרב המשיבות בעברית.

הממצאים בעמוד זה ובעמודים הבאים מקורם בסקר שערך מרכז טאוב בעברית ובערבית בשיתוף הסתדרות המורים בקרב נשות ואנשי הוראה בישראל. ראוי להדגיש שהסקר נערך אחרי הסגר הראשון, כאשר רמת הניסיון, הידע וההכשרה של המורים בכל הנוגע להוראה מרחוק עדיין הייתה נמוכה. עם זאת, ייתכן גם שהנכונות של התלמידים וההורים להתמודד עם הלמידה מרחוק עדיין הייתה גבוהה יותר מאשר בשלבים המתקדמים של המגפה, כאשר הניתוק הפיזי המתמשך מהמורים ומבית הספר החל לתת את אותותיו.

התפלגות התשובות לשאלה:
**באיזו תכיפות וכמה שעות בשבוע לימדת מרחוק במהלך
 משבר הקורונה?**



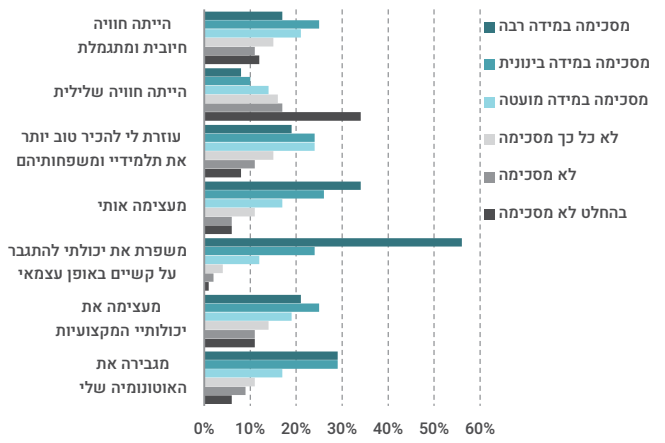
התפלגות התשובות לשאלה:
**בכמה שעות השתלמות בנושא ההוראה מרחוק השתתפת
 לפני משבר הקורונה?**



מקור: מיכאל דבאוי ונחום בלס, מרכז טאוב | נתונים: סקר מרכז טאוב והסתדרות המורים

בעיני רוב המורות ההוראה מרחוק הייתה חוויה חיובית בעיקרה

התפלגות התשובות לשאלה:
באיזו מידה את מסכימה עם ההיגדים הבאים לגבי ההוראה מרחוק?

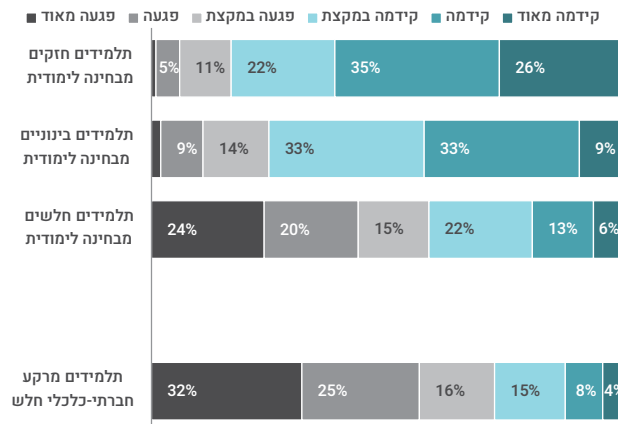


מתשובות המורות עולה שלהתנסות בהוראה מרחוק היו בדרך כלל השפעות חיוביות במישורים רבים וחשובים הנוגעים לכישורים הנדרשים מהן בהוראה. הרוב המכריע של המורות חשו שההוראה מרחוק שיפרה את יכולתן במישורים שונים, ובייחוד הגבירה את ביטחונן העצמי ואת האמון שלהן בכוחן להתגבר על קשיים. מיעוט זניח חשו שההוראה מרחוק לא תרמה להן מקצועית.

מקור: [מיכאל דבאי ונחום בלס](#), מרכז טאוב | נתונים: סקר מרכז טאוב והסדרות המורים

לדברי המורות, ההוראה מרחוק קידמה תלמידים חזקים אבל פגעה בחלשים

התפלגות התשובות לשאלה:
במבט לאחור, האם ההוראה מרחוק בתקופת הסגר הועילה לתלמידים או פגעה בהם?



תשובות המורות ביחס להשפעה של ההוראה מרחוק על תלמידיהן ברורות וחד-משמעיות: ההוראה מרחוק מקדמת תלמידים חזקים ופוגעת בתלמידים חלשים. תלמידים בינוניים דומים יותר לתלמידים החזקים מבחינת הפגיעה של ההוראה מרחוק, אך השפעתה החיובית עליהם הייתה חזקה פחות, ובייחוד בקטגוריה "קידמה מאוד". גם תלמידים מרקע חברתי-כלכלי חלש נפגעו מאוד מההוראה מרחוק, ואפילו יותר מהתלמידים החלשים. מה שמפתיע במקצת הוא הפער הגדול בין הקבוצות: 61% מהמורות סבורות שהוראה מרחוק מקדמת או אפילו מקדמת מאוד תלמידים חזקים, ורק 6% סבורות שהיא פוגעת בהם או פוגעת בהם מאוד. לגבי התלמידים החלשים המספרים הם 19% ו-44%, בהתאמה. הנתונים קיצוניים יותר כאשר מתייחסים לנתוני הרקע החברתיים-כלכליים של התלמידים: 57% מהמורות סבורות שהוראה מרחוק פוגעת בתלמידים מרקע חלש או פוגעת בהם מאוד, ורק 12% סבורות שהיא מקדמת או מקדמת אותם מאוד.

היעדר תשתיות מחשוב פוגע בלמידה מרחוק

נוסף על כך, ככל שמספר התלמידים משכבות חברתיות-כלכליות חלשות גדול יותר, כך המחסור שהמורות מזהות גדול יותר. ואולם הקשיים שחוו תלמידים ממשפחות מרקע חלש ואחרות אינם מסתכמים בהיעדר ציוד ותשתיות מתאימות; ניכר גם מחסור במרחבים שקטים שבהם הילדים יכולים ללמוד מרחוק ובזמינותם של ההורים לסייע לילדיהם.

מכשלה מרכזית ללמידה מרחוק, הן בשנה שעברה והן בעתיד, היא שלחלקים גדולים באוכלוסייה חסרים הציוד והתשתיות הדרושים. כפי שאפשר לראות בתרשימים, אף שבכל מערכת חינוך יש שיעור גדול של תלמידים שהמורות סבורות שאין להם התשתיות המתאימות, הבעיה חמורה במיוחד בחברה הערבית. מנקודת מבטן של המורות, יותר מ-80% מן התלמידים במערכת החינוך הערבית סובלים ממחסור כלשהו, וכמעט 40% סובלים ממחסור חמור.

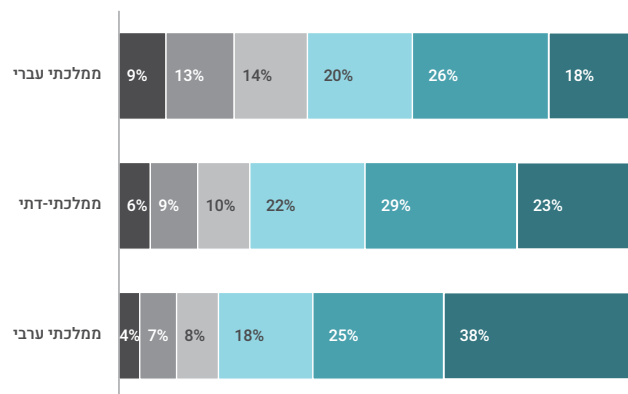
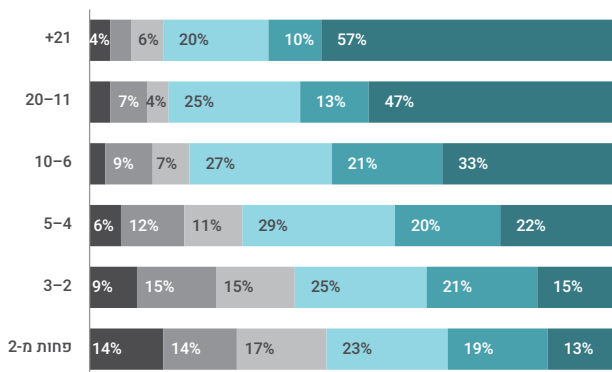
התפלגות התשובות לשאלה:

באיזו מידה את מסכימה עם ההיגד הבא: לרשות מרבית תלמידיי לא עמדה תשתית מחשובית-טכנולוגית

לפי מספר תלמידים מרקע חברתי-כלכלי חלש בכיתה

לפי מגזר פיקוח

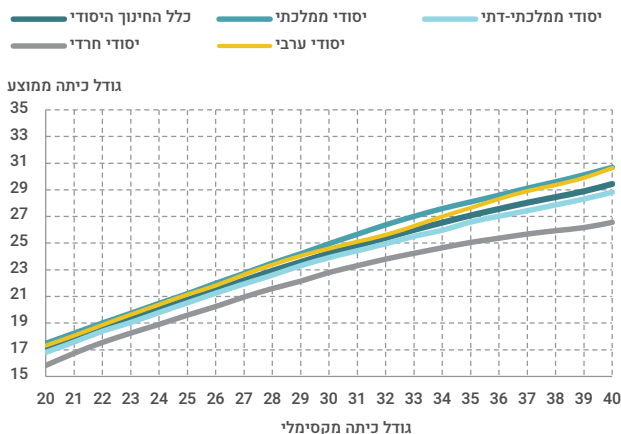
■ מסכימה במידה רבה ■ מסכימה ■ מסכימה במידה מועטה ■ לא מסכימה ■ לא כל כך מסכימה ■ בהחלט לא מסכימה



מקור: מיכאל דבאוי ונחום בלס, מרכז טאוב | נתונים: סקר מרכז טאוב והסתדרות המורים

היחס בין גודל כיתה מקסימלי לגודל כיתה ממוצע

גודל כיתה מקסימלי וגודל כיתה ממוצע בחינוך היסודי

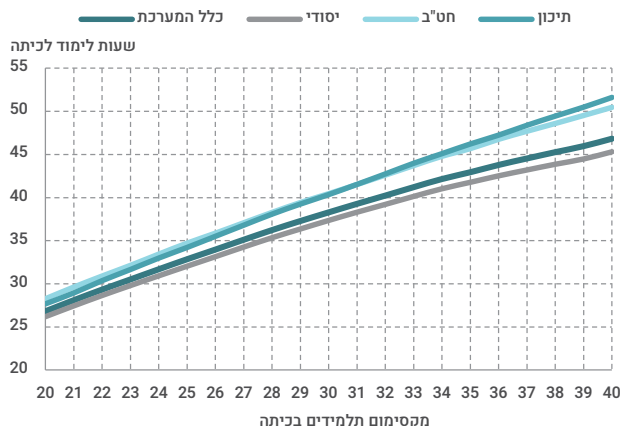


בשל הצורך בריחוק חברתי פעלו חלקים ממערכת החינוך במהלך תקופת הקורונה בקבוצות למידה קטנות. בעמודים הבאים נעריך את היכולת של המערכת לתמוך בכיתות קטנות גם בעתיד.

השלב הראשון הוא להבין את השלכות של הקטנת מספר התלמידים המקסימלי בכיתה. מהתרשים עולה שיש הבדל ממשי בין גודל כיתה מקסימלי לבין גודל כיתה ממוצע. למשל, אם קובעים שגודל הכיתה המקסימלי יהיה 25 תלמידים בכיתה, גודל הכיתה הממוצע יצטמצם ל-20-22 תלמידים. כפי שרואים בתרשים, בכל מגזר מתקבל ממוצע שונה, כאשר בבתי ספר חרדיים הממוצע נמוך יחסית ובבתי ספר ממלכתיים הוא הגבוה ביותר.

ככל שגדל מספר התלמידים המקסימלי בכיתה, כך גדל מספר שעות הלימוד לכיתה

שעות לימוד פרונטליות לכיתה ומקסימום תלמידים בכיתה



על בסיס התרשים הקודם אפשר לחשב את מספר שעות הלימוד הפרונטליות לכיתה כפונקציה של מספר התלמידים המקסימלי, בהנחה שלא יהיה שינוי בהקצאה הכוללת של שעות לימוד ובתנאי ההעסקה של המורים.

על פי נתונים אלו, אם יינתן למנהלי בתי הספר חופש פעולה בהקצאת שעות הלימוד, בבתי ספר רבים ניתן יהיה להקטין את הכיתות במידה ניכרת בלי להפר את הוראות משרד החינוך בדבר מינימום השעות הנדרש (29 שעות שבועיות בכיתות א'-ב', 30 בכיתות ג'-ד' וכן הלאה). כך, לדוגמה, בבית ספר יסודי שלומדים בו 80 תלמידים בכיתה ג', מנהל בית הספר יכול להחליט שהתלמידים ילמדו בשתי כיתות של 40 תלמידים שכל אחת מהן תקבל כ-45 שעות לימוד פרונטליות בשבוע או בשלוש כיתות בנות 27 תלמידים שכל אחת מהן תקבל 30 שעות – הכול בהתאם לתפיסתו החינוכית, למאפייני המורים בצוות שלו ולהיצע חדרי הלימוד העומד לרשותו.

יש צורך בתוספת כיתות כדי לצמצם את גודל הכיתה המקסימלי

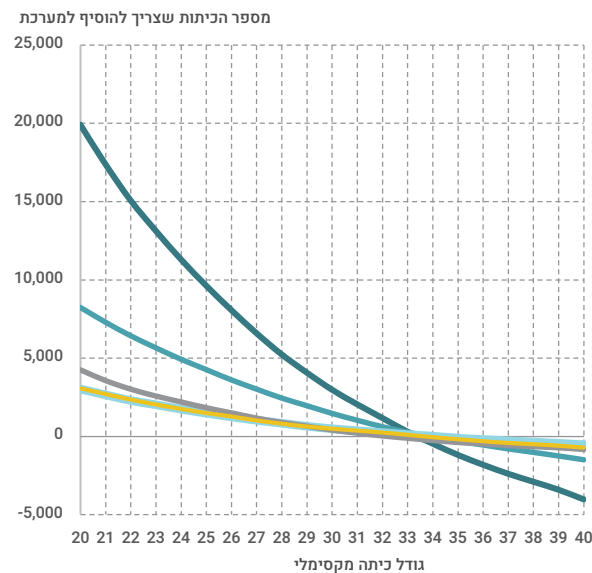
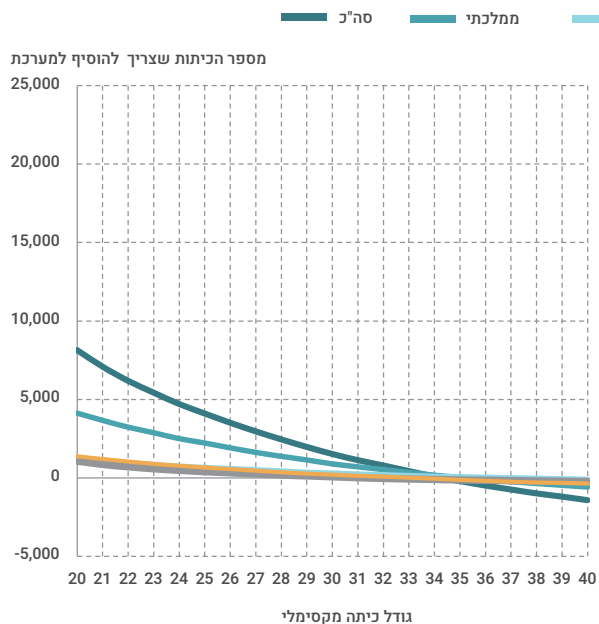
בהתחשב בעובדה שעלות בניית כיתה מתקרבת היום ל-800 אלף שקל מדובר ללא ספק בהוצאה גדולה. עם זאת, שימוש מושכל בשטחים הקיימים בבתי הספר, עדכון הפרוגרמות הפיזיות (שטח הכיתות במ"ר) כך שיתאימו למספר תלמידים קטן יותר בכל כיתה, והסתייעות במבנים מחוץ לבתי הספר יכולים לתת מענה חלקי ולצמצם את ההוצאה הזאת במידה ניכרת. פריסה של התוכנית על פני כמה שנים יכולה גם היא להקל על המהלך של צמצום מספר התלמידים בכיתה.

מעבר למספר שעות ההוראה, האפשרות להקטין את מספר התלמידים בכיתה מותנית במידה רבה במציאת מקום פיזי לקיים את השיעורים ובתוספות הבינוי שיידרשו לשם כך. שני התרשימים מצביעים על מספר הכיתות הנוספות שיידרשו בכל אחד מחלקי מערכת החינוך היסודי וחטיבות הביניים בכל גודל כיתה נתון. לדוגמה, החלטה על רף מקסימלי של 25 תלמידים בכיתה תחייב תוספת של 9,633 חדרי לימוד בחינוך היסודי ו-4,112 חדרים בחטיבות הביניים. הפתרון לצורך בתוספת חדרי לימוד יכול להימצא בחלקו בבתי הספר הקיימים ובמתקנים סמוכים לבתי הספר, ואת החסר יהיה צורך להשלים בבנייה חדשה (קבועה או ארעית).

גודל כיתה מקסימלי ומספר הכיתות שצריך להוסיף למערכת

חינוך יסודי

חטיבות הביניים

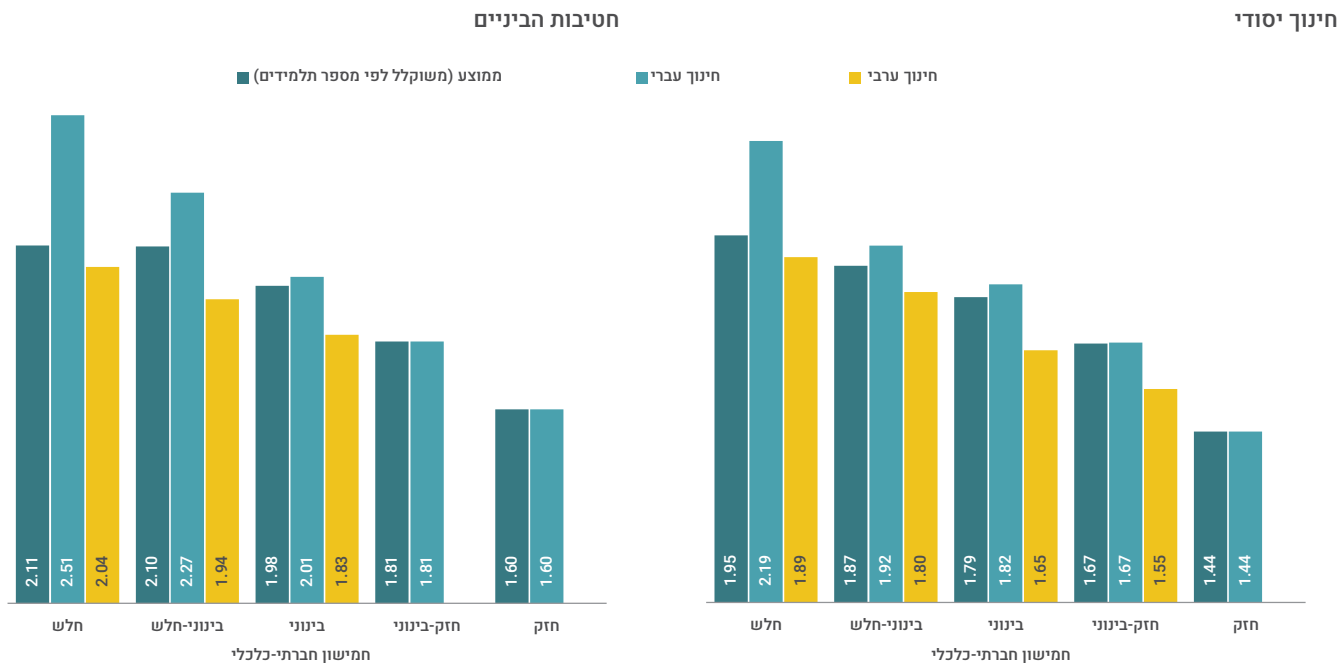


ההקצאה של שעות מורה לתלמיד גדולה יותר בבתי ספר המשרתים תלמידים מרקע חברתי-כלכלי חלש

לעומת זאת, כיתה עם אותו מספר תלמידים בבתי ספר בחמישון החלש ביותר מזכה את בית הספר ב-39 שעות שבועיות. בחטיבות הביניים המספרים המקבילים הם 32 שעות ו-42 שעות, בהתאמה. דבר זה מאפשר ביתר קלות להקטין את הכיתות, תוך הבטחת מספר מינימלי של שעות לימוד פרונטליות בבתי ספר המשרתים אוכלוסיות חלשות.

מספר השעות השבועיות המוקצות לתלמידי החינוך היסודי הרשמי (לרבות כיתות חינוך מיוחד בבתי ספר רגילים) כולל רכיב משמעותי של תקצוב דיפרנציאלי, כאשר ההקצאה הממוצעת לתלמיד גדלה ככל שבית הספר משרת תלמידים מרקע חברתי-כלכלי חלש יותר. מהתרשימים עולה שבבתי הספר היסודיים בחמישון החברתי-כלכלי הגבוה ביותר, לכיתה בת 20 תלמידים מוקצות 29 שעות שבועיות.

ממוצע שעות לתלמיד לפי חמישון חברתי-כלכלי ומגזר



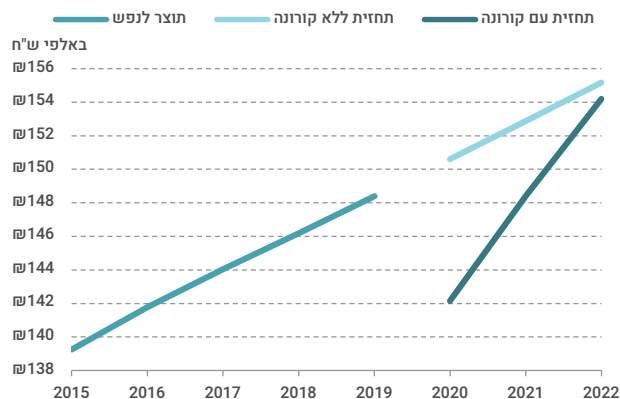
מקור: מיכאל דבאוי ונחום בלס, מרכז טאוב | נתונים: אתר השקיפות התקציבית, משרד החינוך

מגמות מאקרו- כלכליות

כמו ברוב המדינות המפותחות, גם כלכלת ישראל ספגה מכה קשה בשנת 2020. ואולם מתברר שרמת הנזק המצטבר הייתה חמורה פחות מן המצופה, ואם לא יהיה זעזוע נוסף תוכל הכלכלה להתאושש בפרק זמן מתקבל על הדעת. עם זאת, אין פירוש הדבר שאין סיבה לדאגה. למשל, עסקים רבים ניזוקו קשות, ולריבוי פשיטות רגל יכולות להיות השפעות רחבות היקף. בעמודים הבאים נתאר את השפעות המגפה ונדון בתחזית לשנים הבאות.

התאוששות מהירה בתמ"ג לנפש

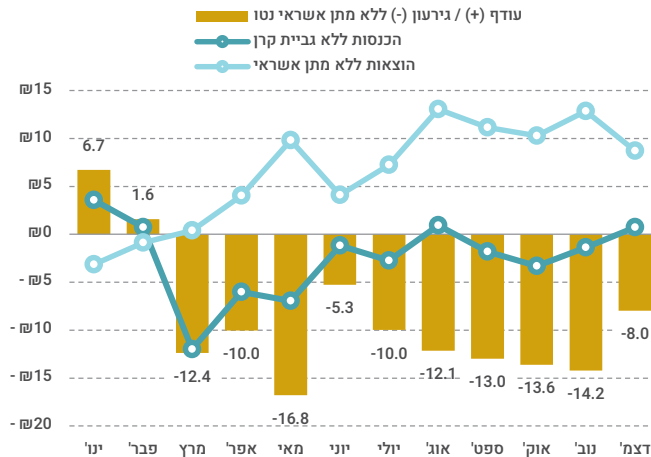
התוצר לנפש בישראל
במחירי 2015



בשנת 2020 ירד התוצר לנפש בישראל ב-2.4%, ובהתחשב בגידול באוכלוסייה (1.8%) פירוש הדבר ירידה של 4.2%, במקום גידול צפוי של 1.2%. המשמעות היא שהכלכלה איבדה כ-5.4% מהתוצר בהשוואה לרמה הצפויה אלמלא הקורונה, ולמעשה התוצר לנפש בשנת 2020 שב לרמה שהיה בה כמעט ארבע שנים קודם לכן – ב-2016. עם נתונים אלו, היציאה המהירה מן המגפה – שנובעת מקצב ההתחנסות המהיר – תאפשר לישראל לסגור את רוב הפער בשנים הקרובות. בשנת 2021 צפוי התמ"ג לעלות ב-6.5%, ובשנת 2022 – ב-5.8%. מובן שאם יוטלו עוד סגרים, למשל בשל מוטציה חדשה שתהיה עמידה לחיסונים הקיימים, תיראה ההתאוששות אחרת לגמרי.

באמצע שנת 2020 ניכרה התאוששות בתקבולי המיסים, אבל ההוצאות והגירעונות הוסיפו להאמיר

הכנסות, הוצאות וגירעון בשנת 2020 בהשוואה לשנת 2019

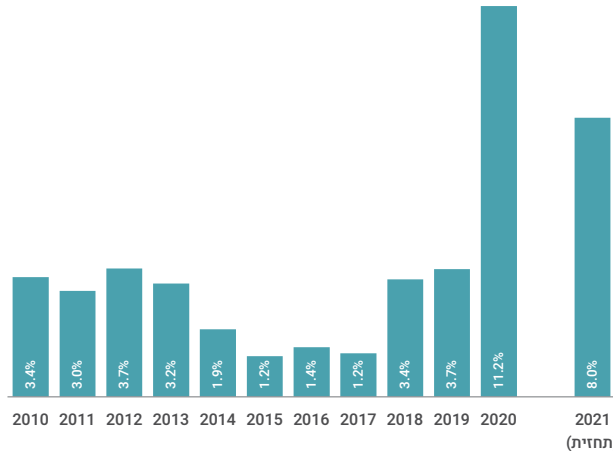


התרשים מציג את הפערים החודשיים בין 2020 ל-2019. ברבעון הראשון של שנת 2020 היה מסלול ההוצאה הממשלתית דומה למסלולו ב-2019, מה שמבטא הארכה של תקציב 2019 בהיעדר תקציב מאושר לשנת 2020. מגמה זו התהפכה עם פרוץ המשבר במרץ; ההוצאה עדיין לא הותאמה למצב החדש, אבל תקבולי הממשלה צנחו בעקבות הסגר שנכפה על המשק ודחיית התשלום של מיסים שונים. עקב כך במרץ היה הגירעון החודשי גבוה ב-12 מיליארד ש"ח בהשוואה למרץ 2019. באפריל נרשמה עלייה חדה בהוצאה, ובמאי הגיעה התוספת לתקציב החודשי ל-17 מיליארד ש"ח. עם היציאה מן הסגר הראשון הצטמצם הפער בתקבולים בין 2019 ל-2020 במידה ניכרת, אבל הפער בהוצאות המשיך לגדול וכך גם הגירעונות החודשיים בהשוואה ל-2019. התוצאה מוצגת בעמוד הבא.

מקור: [בנימין כנסל ולריב שאמי](#), מרכז טאוב | נתונים: אגף החשב הכללי במשרד האוצר

גירעונות גדולים שיהיה צורך לצמצם

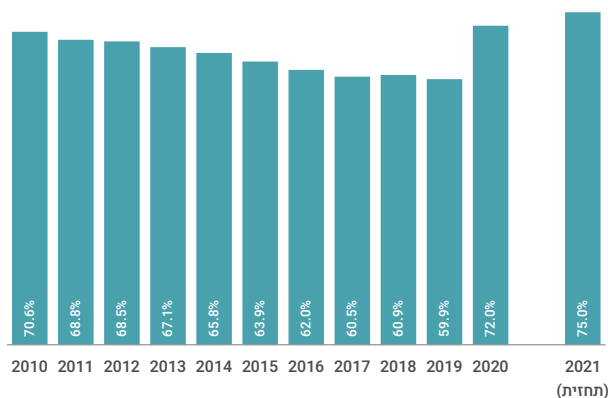
הגירעון בתקציב הממשלה יחסית לתמ"ג



במשך שנים רבות ניכרה ירידה בגירעון בתקציב המדינה, ובשנים 2014–2017 הוא הגיע ל-1%–2% מהתמ"ג. בעקבות כמה הסכמי שכר שנחתמו במשך ב-2018 גדל הגירעון מעבר ליעד המתוכנן, תוצאה עם מחיר גבוה מהמצופה עקב ההתפתחויות במחצית הראשונה של 2020 והצפי לשנים הבאות. הגירעון הגדול ב-2020 נבע ישירות מן הצורך לתמוך בעובדים בחל"ת ובעסקים שסבלו מהפסדים, ומן הצרכים האדירים של מערכת הבריאות בעקבות המגפה. עם זאת, אילולי גדל הגירעון מאז 2018, הוא היה דומה יותר לגירעון במדינות אחרות ב-OECD. הגירעון בשנת 2021 צפוי להישאר גבוה, אבל יהיה חיוני לצמצם אותו במידה משמעותית בעתיד הקרוב.

כדי להחזיר את יחס החוב-תוצר לרמתו ב-2019 יידרש עשור של גירעונות נמוכים ושיעורי צמיחה גבוהים

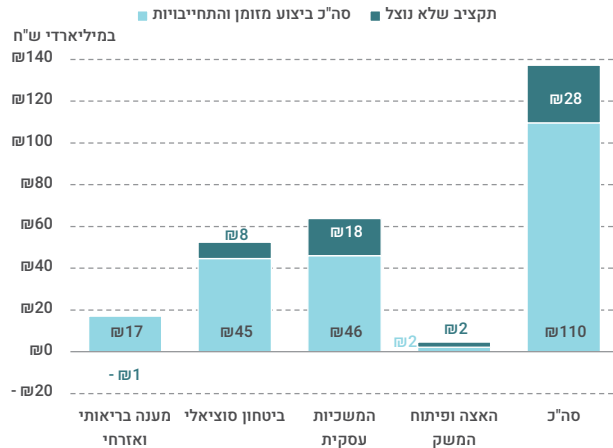
יחס חוב-תוצר



הגירעון בישראל גדול במיוחד בהשוואה לגירעון במדינות מפותחות אחרות. החוב הלאומי של ישראל, לעומת זאת, נמוך יחסית. בזכות מגמת הירידה במדד זה, שאפיינה את כלכלת ישראל מאז שנות התשעים של המאה העשרים, הייתה ישראל בעמדה נוחה מאוד בשוקי ההון הבין-לאומיים. עם זאת, הגידול בגירעון, שהוצג בתרשימים הקודמים, והירידה בתמ"ג, שתוארה בעמוד 72, העלו את יחס החוב-תוצר ב-2020 ל-72%, ובשנת 2021 הוא עתיד לגדול עוד יותר. אם יצומצם הגירעון ויחודש הגידול בתמ"ג יחזור יחס החוב-תוצר לרמה שהיה בה לפני המשבר בתוך כעשר שנים. אף על פי כן, מצב החוב הלאומי של ישראל טוב בהרבה ממצבו ברוב המדינות המפותחות האחרות. על פי נתוני קרן המטבע הבין-לאומית, החוב הלאומי הממוצע במדינות אלו היה ב-2019 104% מ התמ"ג, וב-2020 ו-2021 הוא צפוי לעלות ל-124%.

רק 80% מן הכספים שהוקצו למלחמה בקורונה ב-2020 נוצלו

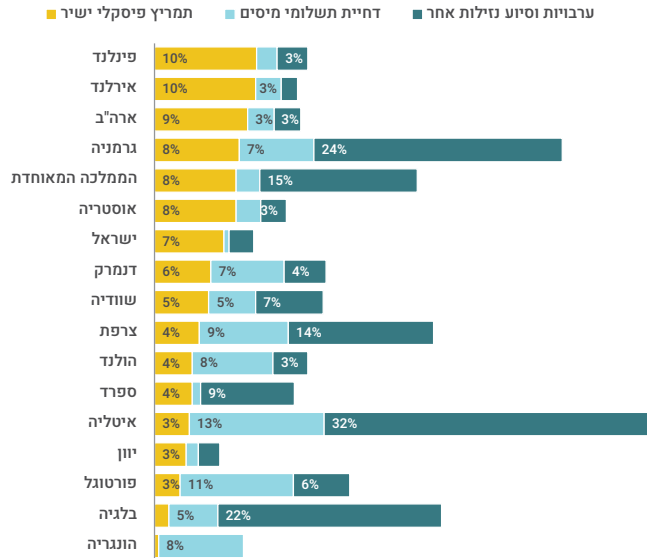
התוכנית הכלכלית מרץ עד דצמבר 2020: תקציב וביצוע



הסכום הכולל שהקצתה הממשלה להתמודדות עם משבר הקורונה עמד בסוף דצמבר על 137.3 מיליארד ש"ח, אבל רק 80% מהם נוצלו. לתוכנית ארבעה רכיבים: מענה בריאותי ואזרחי (16.3 מיליארד ש"ח, מתוכם 104% נוצלו); הרחבת רשת הביטחון הסוציאלי (52.5 מיליארד ש"ח, 85% נוצלו); המשכיות עסקית (63.9 מיליארד ש"ח, 72% נוצלו); ותוכנית האצה ופיתוח המשק (4.6 מיליארד ש"ח, 46% נוצלו). שיעור הניצול הנמוך של תוכנית האצה ופיתוח המשק ושל תוכנית ההמשכיות העסקית עלול לעכב את יכולתה של הכלכלה להתאושש ולהגביל את מנועי הצמיחה העתידיים. מצד שני, ניצול היתר הקטן של רכיב המענה הבריאותי והאזרחי נובע בעיקר מן ההוצאות שהתמקדו בצרכים הנוספים של מערכת הבריאות במחצית הראשונה של השנה. כמה מן ההוצאות העודפות האלה עתידות כנראה להביא לידי שיפור מערכת הבריאות בטווח הארוך.

תמיכה פיסקלית נדיבה, תמיכה עקיפה מוגבלת

מבנה תוכנית התמיכה במדינות שונות



התרשים משווה את תוכניות הסיוע במדינות שונות על פי שלושה קריטריונים: תמריץ פיסקלי ישיר, שכולל תמיכה ישירה במשקי בית, מענקים לעסקים, הפחתות מיסים, השקעה במערכת הבריאות ועוד; דחיית תשלומי מיסים; וערביות מדינה ללווים פרטיים.

ישראל נמנית עם קבוצת המדינות שהעניקה תמריץ פיסקלי גדול יחסית. עם זאת, היא נמנית עם קבוצת המדינות שבהן היקף ההתערבות הכולל נמוך, בעיקר עקב היקף מוגבל של ערביות מדינה שניתנות ללווים בשוק הפרטי. בהקשר זה בולטת איטליה, שהמדיניות שלה היא מעין תמונת מראה של מדיניות ישראל: שיעור גבוה מאוד של ערביות מדינה ושל דחיית תשלומי מיסים, ושיעור נמוך של תמריצים פיסקליים.

בישראל השאירה הממשלה את ניהול הסיכונים במידה רבה בידי הבנקים. נוכח אופיו של הסיכון, נראה שראוי לשקול את הרחבת השימוש בערביות כדי לספק למגזר העסקי ודאות ויכולת לצלול את תקופת המשבר.

הערה: הנתונים מעודכנים לנובמבר 2020. במרבית המדינות נקבעו תוכניות הסיוע כבר בראשית סתיו 2020.

מקור: [בנימין בנטל ולביב שאמי](#), מרכז טאוב | נתונים: אנף החשב הכללי במשרד האוצר, ברזל; IMF

לכל אורך המגפה התפוקה גדלה בכל רמות הטכנולוגיה

בשום רמה של טכנולוגיה, ובשום חודש, לא עלה ההפסד על 8% מן הייצור ב-2019.

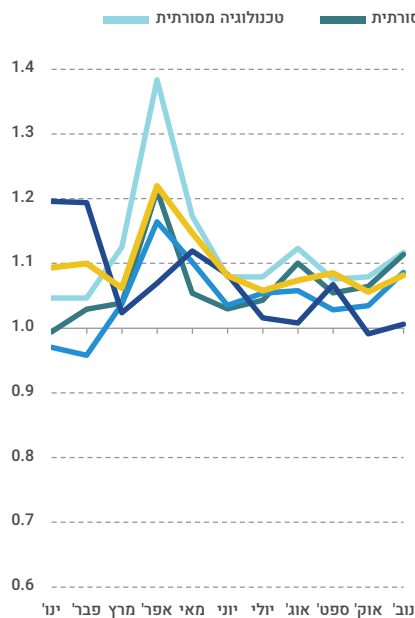
ואולם הנתון המפתיע ביותר הוא בנוגע ליחס בין השניים – המצביע על השינוי בפריון העבודה. מראשית המגפה ועד סוף השנה לא הייתה נפילה בפריון בשום רמה טכנולוגית בשום חודש. ביצועי ההיי-טק היו נמוכים מאלה של כל תעשייה אחרת. המרוויחות הגדולות ביותר בחודשים הראשונים היו התעשיות המסורתיות. התופעה שאנחנו רואים כאן היא שעל אף הירידה החדה במספר שעות העבודה, פריון העבודה לא ירד (אם היה שינוי, הוא דווקא גדל), כלומר הייצור נעשה הרבה יותר יעיל. הדבר ממחיש היטב את הממצא שהוזכר בעמוד 27 – שהאוקלוסיות שפוטרו וסבלו יותר מכול היו עובדים בעלי השכלה נמוכה, מיומנויות נמוכות ופריון נמוך (ולכן בעלי הכנסה נמוכה).

שוק העבודה ספג בשנת 2020 פגיעה קשה, אך אי אפשר לומר זאת על התפוקה ופריון העבודה. התרשימים מחלקים את כלכלת ישראל לפי רמה טכנולוגית ומשווים את שנת 2020 ל-2019 על בסיס חודשי.

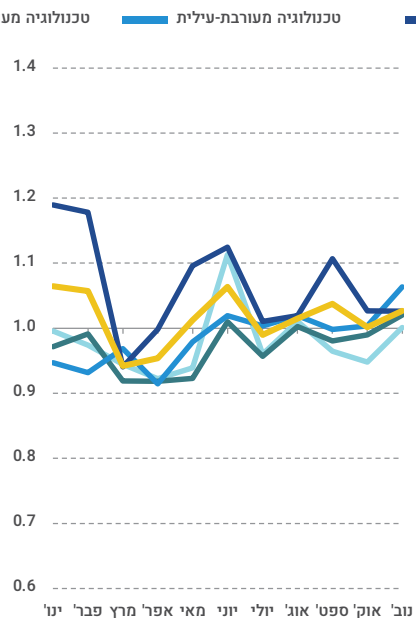
התרשים הראשון מראה את ההשפעה הכלכלית המשמעותית ביותר של המגפה – הצניחה במספר שעות העבודה. במרץ, אפריל ומאי, כשיותר משליש מכוח העבודה לא היה מועסק (ראו בעמודים 26–30), הייתה ירידה חדה במספר שעות העבודה בכל ענפי המשק חוץ מאשר בהיי-טק, שבו עובדים רבים יכלו להמשיך לעבוד מהבית באותו היקף ולכן הירידה בשעות העבודה הייתה קטנה יותר. אף שלאחר היציאה מהסגר הראשון הייתה התאוששות ניכרת, הירידה במספר שעות העבודה לא נמחקה לגמרי, למעט בענף ההיי-טק.

בייצור, לעומת זאת, הנפילה הייתה קטנה בהרבה אפילו בשיא המשבר באפריל. אמנם נתוני ההיי-טק היו הטובים ביותר, אבל

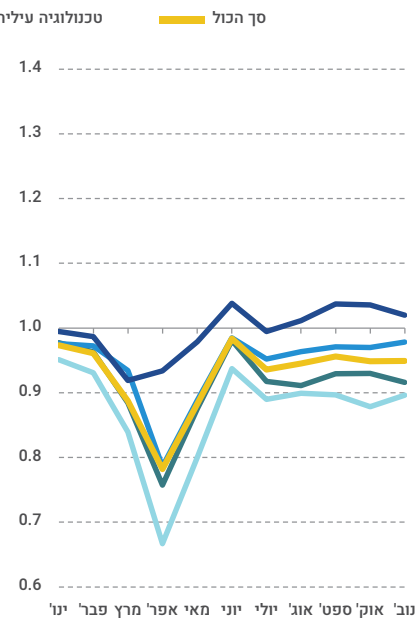
פירון עבודה: שינוי בייצור ביחס לשינוי
בשעות עבודה



תפוקה: ביחס לחודש המקביל
ב-2019



שעות עבודה: ביחס לחודש
המקביל ב-2019

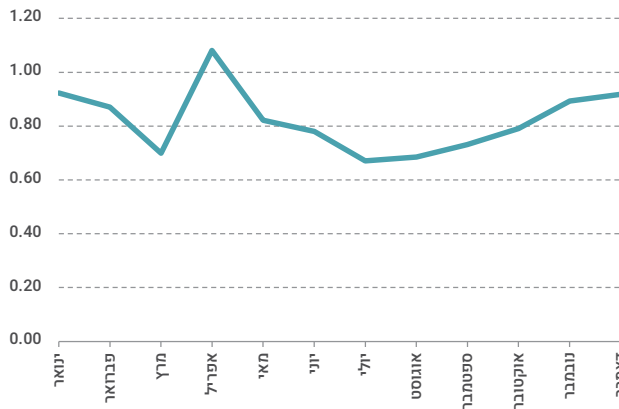


המדיניות המוניטרית: צעדי בנק ישראל להרגעת השוק

התשואה הנומינלית על אג"ח ממשלתיות לפדיון בעוד

עשר שנים

2020

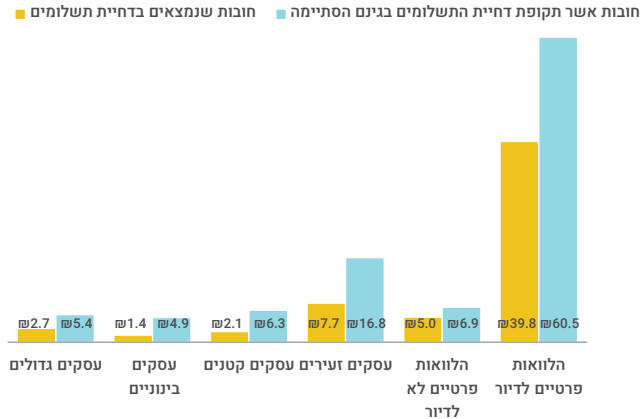


בתגובה לסימני מצוקה שהתגלו בשוקי הכספים בישראל באמצע חודש מרץ הודיע בנק ישראל על סדרת צעדים שהרגיעו את השוק. הבנק הקצה סכום של 15 מיליארד דולר ל"עסקאות החֶלֶף" (swap) מול הבנקים, שאפשרו לבנקים להעביר לידיה של בנק ישראל הלוואות שקליות וללוות כנגדן דולרים, הרחיב את היקף עסקאות הריפו (repo) והנהיג הקלות נוספות כדי לספק נזילות לבנקים. לקראת סוף חודש מרץ הודיע הבנק על נכונותו לרכוש בשוק המשני איגרות חוב ממשלתיות בסכום של עד 50 מיליארד ש"ח. צעד זה ייצב את שוק האג"ח הממשלתיות והוריד את הריבית ארוכת הטווח (ראה תרשים). בתחילת אפריל הוריד הבנק את שער הריבית ב-15 נקודות בסיס, לרמה של 0.1%. בתחילת יולי הרחיב בנק ישראל את התערבותו בשוק ההון ובמקביל פעל בחזית הרגולטורית והקל את דרישות ההון של הבנקים. בהמשך לאותה מגמה הותיר בנק ישראל בסוף חודש אוקטובר את הריבית ברמה של 0.1%, ובנוסף החליט להגדיל את תוכנית רכישת האג"ח הממשלתיות בשוק המשני בעוד 35 מיליארד ש"ח. צעדים אלה הפחיתו את הריבית בה חברות מגייסות אשראי בשוק ההון והקטינו את הפגיעה במגזר העסקי.

מקור: [בנימין בנסל ולריב שאמי](#), מרכז טאוב | נתונים: בנק ישראל

חשש ליציבות המערכת הבנקאית, דצמבר 2020

סטטוס דחיית תשלומים ללקוחות עסקיים ופרטיים במיליארדי ש"ח



המערכת הפיננסית, בהכוונת בנק ישראל, סייעה למשקי בית ולעסקים בהתמודדות עם המשבר על ידי דחיית תשלומי הלוואות, כולל משכנתאות, והגדלת מסגרות אשראי. צעדים אלו נועדו להיות זמניים. ואכן, עד סוף חודש דצמבר 2020 כבר הסתיימה תקופת הדחייה של כ-63% מסך החובות שנדחו, כאשר בקרב עסקים גדולים שיעור זה עמד על כ-67%, ועבור עסקים בינוניים, קטנים וזעירים השיעור עמד על כ-78%, 75% ו-68%, בהתאמה. עבור לקוחות פרטיים הסתיימה תקופת הדחייה של כ-58% מההלוואות שלא לדיור וכ-60% מההלוואות לדיור. נכון לסוף חודש דצמבר, סך כל החובות שנדחו עמד על כ-159 מיליארד ש"ח, מתוך אשראי כולל לציבור בישראל בסך של כ-1,063 מיליארד ש"ח, כלומר כ-15%. שיעור גבוה זה של הלוואות שפירעונו נדחה מחייב מעקב מקרוב כדי לאמוד את הסיכון לחדלות פירעון הטמון בהן ולהעריך את מידת האיום הנשקף ליציבות המערכת הפיננסית.

הכלכלה הנסתרת: ירידה בהעלמות מס, עלייה בפשיעה

האמידה מראה כי גודלה של הכלכלה הנסתרת בישראל נמצא בשנים האחרונות במגמת ירידה מובהקת: שיעורה ירד מכ-14% מהתמ"ג בשנת 1996 ל-10% בשנת 2018. שיעורים אלו משקפים כלכלה נסתרת בערך של 49 מיליארד ש"ח בשנת 1996 לעומת 134 מיליארד ש"ח בשנת 2018 (התמ"ג גדל בשיעור של כ-260% בין השנים האלה). הכלכלה הנסתרת בישראל הגיעה לשיא גודלה בשנים 2007–2008, בזמן המשבר הכלכלי העולמי.

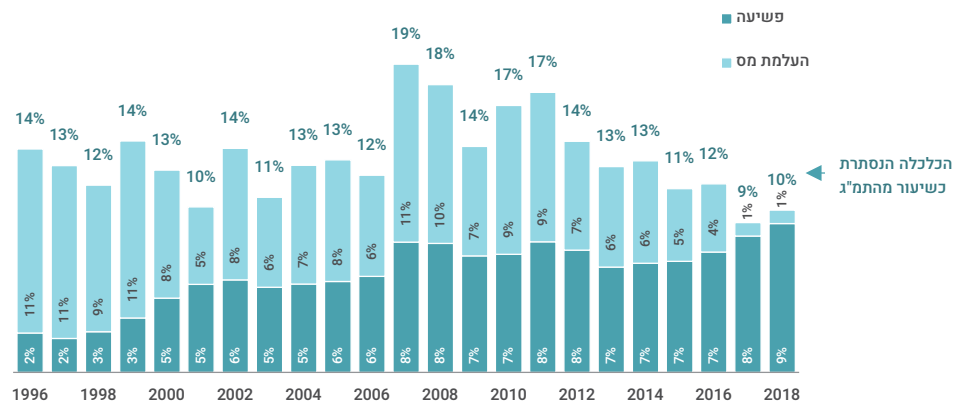
בחינת רכיביה של הכלכלה הנסתרת מראה שחלקה של העלמת המס ירד בעשור האחרון, ובשנים האחרונות שיעורה נמוך במיוחד: 4% בשנת 2016, ורק 1% בשנים 2017 ו-2018. זאת לעומת עלייה משמעותית בחלקה של הפשיעה בכלכלה הנסתרת בישראל בשני העשורים האחרונים, המתואמת עם העלייה בשיעורם של תיקי העבירות כלפי המוסר (פשעים כלכליים בעלי אופי בין-אישי המבוססים על החלפת כסף מזומן, כמו סמים) מכלל התיקים שנפתחו במשטרה.

גודלה והרכבה של הכלכלה הנסתרת הם מרכיב חשוב בהערכת היקף העלמות המס במשק ובבחירת הכלים להילחם בתופעה. אי ציות לחוקים ולכללים המוסדיים המקובלים משפיע על צמיחת המשק ופוגע ביעילות מערכתו.

מטבעה, הכלכלה הנסתרת אינה ניתנת למדידה ישירה, אך ישנן כמה גישות המאפשרות להעריך את גודלה והרכבה. הגישה שאנחנו משתמשים בה מבוססת על מודל הביקוש למזומן המותאם לכלכלת ישראל. על פי גישה זו, כלל העסקאות בכלכלה הנסתרת מתבססות על החלפת כסף מזומן. אומדן גודלה של הכלכלה הנסתרת מתקבל מחישוב "הביקוש העודף" למזומן הנובע ממרכיביה (העלמות מס ופשיעה).

על פי המודל, מיסים עקיפים, קצבאות ילדים, דמי אבטלה ותשלומי הבטחת הכנסה תורמים להתרחבותה של הכלכלה הנסתרת. לעומת זאת, המס הישיר נטו ותשלומי ההעברה (ללא קצבת ילדים, דמי אבטלה ותשלומי הבטחת הכנסה) תורמים לצמצומה.

מרכיבי הכלכלה הנסחרת בישראל כשיעור מהתמ"ג

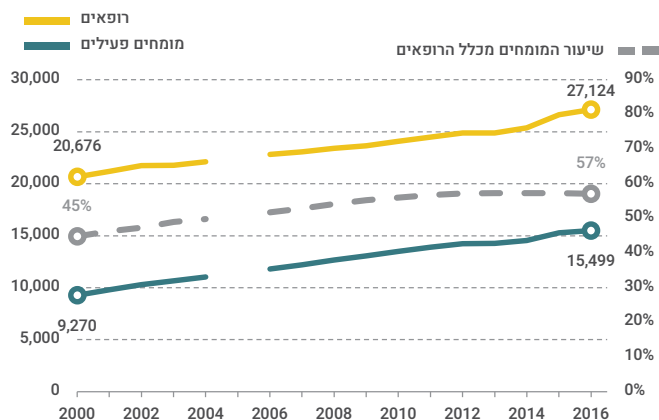


זרקור אספקת רופאים

לפי נתוני ה-OECD, ב-2017 היו בישראל 3.3 רופאים ל-1,000 נפש. נתון זה גבוה גם מ"הקו האדום" שקבעה ועדת חורב ב-2010, 2.9 רופאים ל-1,000 נפש, וגם מן התחזיות הפסימיות של מבקר המדינה, שבשנת 2009 חזה שעד שנת 2020 יצנח מספרם מכ-3.2 ל-1,000 נפש באותה העת ל-2.8. ניתן לומר אפוא שמערכת הבריאות הישראלית נהנית מאספקה טובה יחסית של רופאים. הסיבות העיקריות לכך הן תקופות השגשוג שידעה מערכת הבריאות, ובכלל זה תקופת העלייה המסיבית, החד-פעמית מברית המועצות לשעבר, שכללה אחוז גדול יחסית של כוח אדם רפואי, הגידול הניכר במספר הרופאים החדשים בעשור האחרון, והגידול במספר הרופאים בגמלאות שבחרו להישאר בכוח העבודה. בזרקור זה אנחנו בוחנים כיצד השתנתה אספקת הרופאים מתחילת המאה העשרים ואחת, הן בכמות והן באיכות.

גידול במספר הרופאים ובאיכותם

רופאים ומומחים פעילים בישראל



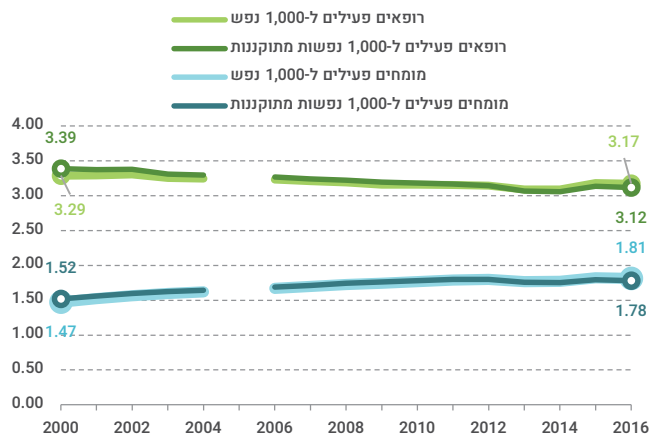
בשני העשורים האחרונים הייתה עלייה ניכרת בשיעור המומחים מכלל הרופאים הפעילים בישראל. משנת 2000 עד 2016 גדל מספרם הכולל של הרופאים הפעילים ב-31%. לעומת זאת, מספר המומחים הפעילים גדל ב-67% – נתון שמצביע על עלייה ב"איכות" הרופאים (רופאים עם יותר הכשרה). מאז 2004 יותר ממחצית הרופאים הפעילים בישראל הם מומחים, ובשנים האחרונות שיעור המומחים מתקרב ל-60%. רופאים שאינם מומחים הם רופאים כלליים (בעלי רישיון שלא השלימו התמחות, ורבים מהם מועסקים במשרות שאינן מחייבות התמחות כלשהי), ומתמחים שעדיין לא השלימו את הכשרתם.

הערה: נתוני הלמ"ס לשנת 2005 אינם מלאים.

מקור: טור-סיני, זונטג, בלונדהיים, וינרב וא'רינחובסקי, מרכז טאוב | נתונים: הלמ"ס; משרד הבריאות

ירידה במספר הרופאים לנפש, עלייה במספר המומחים לנפש

רופאים ומומחים פעילים ל-1,000 נפש ול-1,000 נפשות מתוקנות בישראל



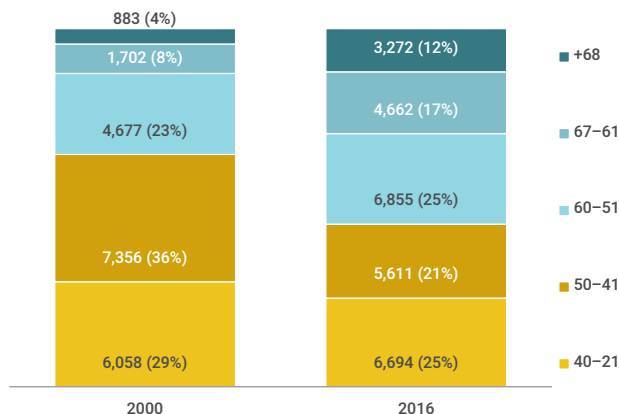
בתקנון לפי קצב גידול האוכלוסייה והזדקנותה עולה דפוס אחר. בין שנת 2000 ל-2016 הייתה ירידה של 8% במספר הרופאים הפעילים ל-1,000 נפש, בתקנון לעלייה בצרכים הרפואיים הגדלים של האוכלוסייה המזדקנת של ישראל. לעומת זאת, באותה תקופה הייתה עלייה של כ-15% במספר המומחים הפעילים ל-1,000 נפשות מתוקנות. במילים אחרות, לירידה במספר הרופאים הכלליים לנפש לפי אומדן צרכים (לפי נוסחת הקפיטציה) נלוותה עלייה באיכות, כפי שמדגימה העלייה במספר המומחים ביחס לגודל האוכלוסייה.

הערה: נתוני הלמ"ס לשנת 2005 אינם מלאים.

מקור: טור-סיני, זונטג, בלונדהיים, יונרבו וא' ריחובסקי, מרכז טאוב | נתונים: הלמ"ס; משרד הבריאות

רופאים: אוכלוסייה מזדקנת

רופאים פעילים בישראל לפי קבוצות גיל

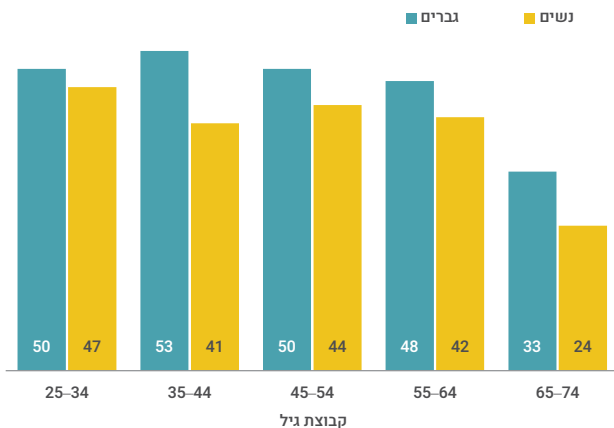


הגיל הממוצע של רופאים פעילים בישראל עלה במידה ניכרת מאז שנת 2000. מספר הרופאים בני 61-67 גדל ב-174% משנת 2000 עד שנת 2016, ואילו מספר הרופאים שממשיכים לעבוד במקצוע לאחר גיל הפרישה הרשמי לגברים (67) גדל אף יותר, ב-271%. חשוב מזה, שיעור הרופאים הפעילים שעברו את גיל הפרישה מכלל הרופאים הפעילים בישראל גדל פי 3, מ-4% ל-12%. תהליך זה של הזדקנות אוכלוסיית הרופאים הביא לירידה במספר המוחלט של רופאים פעילים בני 41-50, עובדה שקשורה כנראה להתפלגות הגילים של הרופאים שבאו מברית המועצות לשעבר בשנות התשעים של המאה העשרים. בו בזמן, בשנים האחרונות הייתה עלייה במספר הרופאים הצעירים (עד גיל 40), לאחר שנים רבות של ירידה, שהגיעה לשפל ב-2009.

העלייה במספר הרופאים הצעירים נובעת ככל הנראה ממגמת הגידול במספר מחזיקי הרישיון החדשים מאז 2007. למרות עלייה זו, שיעור הרופאים הצעירים בקרב כלל הרופאים הפעילים ירד מ-29% בראשית המאה ל-25%.

הזדקנות אוכלוסיית הרופאים מצמצמת את היצע שעות העבודה של רופאים

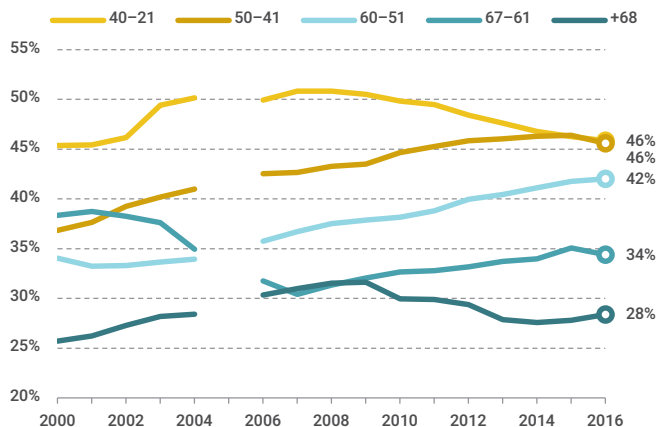
ממוצע שעות עבודה שבועיות לרופא, 2014-2017



השינוי בהתפלגות הגילים של הרופאים משפיע על ממוצע שעות העבודה שלהם. בקרב רופאים בני 25-64 עומד מספר שעות העבודה השבועיות על 48-53, ובקרב רופאות באותם גילים – על 41-47. לעומת זאת, רופאים בני 65-74 עובדים רק 33 שעות שבועיות בממוצע, ורופאות באותם גילים עובדות 24 שעות שבועיות בממוצע. הגידול בשיעור הרופאים המבוגרים מכלל הרופאים הפעילים, שראינו בעמוד הקודם, מחריף את השפעת הירידה באספקת הרופאים לנפש שהראינו בעמוד 87. התוצאה עשויה להיות עלייה במספר שעות העבודה הממוצע של מתמחים ושל רופאים צעירים. כיוון שרבים מהם עדיין בשלב ההתמחות, הם מחויבים לעבוד שעות ארוכות ומאומצות במחלקות בתי החולים. העול הכבד המונח ממילא על כתפיהם של רופאים ומתמחים אלו עלול לגדול במידה ניכרת.

הרופאים הצפויים לפרוש בעתיד הקרוב הם בעיקר גברים

שיעור הנשים מכלל הרופאים הפעילים בחלוקה לקבוצות גיל



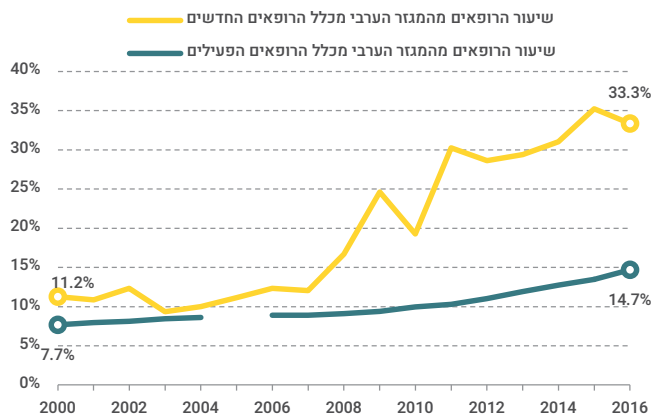
בעשורים האחרונים לא היו שינויים משמעותיים בהתפלגות המגדרית של הרופאים בישראל. מאז שנת 2000 שיעור הרופאות עומד על כ-40%, בדומה לשיעור הנשים בקרב מחזיקי רישיונות חדשים (42%-45%). עם זאת, בקרב הרופאים הצפויים לפרוש בשנים הבאות – מי שמלאו להם 60 או יותר – שיעור הנשים נמוך יחסית. לפיכך נראה סביר שתהיה עלייה בשיעור הנשים בכלל הרופאים הפעילים. בהתחשב בהבדלים בין רופאים לרופאות במספר הממוצע של שעות עבודה, שהוצגו בעמוד הקודם, סביר להניח שמספר שעות העבודה הממוצע לרופא יפחת, לפחות במידה מסוימת, מה שיגרום לירידה נוספת באספקת שירותי רופא.

הערה: נתוני הלמ"ס לשנת 2005 אינם מלאים.

מקור: טור-סיני, זונטג, בלונדהיים, וינרב וצ'ריחובסקי, מרכז טאוב | נתונים: הלמ"ס; משרד הבריאות

מספר הרופאים הערבים עולה במהירות

שיעור הרופאים החדשים ושיעור הרופאים הפעילים מהמגזר הערבי



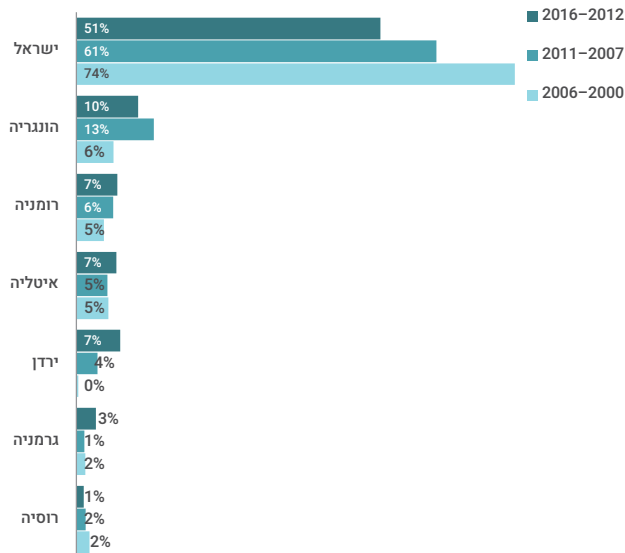
בין שנת 2000 ל-2016 גדל שיעור הרופאים החדשים בני המגזר הערבי מכלל הרופאים החדשים, ובשנים האחרונות הגיע שיעורם ליותר מ-30%, לעומת 11% בשנת 2000. בהתאם לכך גדל שיעור הרופאים הערבים מכלל הרופאים הפעילים וב-2016 הוא הגיע לכ-15%, מספר שמתקרב לשיעורם באוכלוסייה – 21%, ומתקרב אף יותר לשיעורם באוכלוסייה בגיל הרלוונטי לרופאים (25-74) – שהוא כ-18%. פערים אלו עתידים להיסגר במהירות, שכן שיעור הרופאים הערבים המתקרבים לגיל פרישה נמוך באופן לא פרופורציונלי.

הערה: נתוני הלמ"ס לשנת 2005 אינם מלאים.

מקור: טור-סיני, זונטג, בלונדהיים, וינר וצ'רניחובסקי, מרכז טאוב | נתונים: הלמ"ס, משרד הבריאות

גידול בהכשרה הרפואית בחו"ל

התפלגות הרופאים החדשים לפי ארץ לימודי הרפואה ילידי ישראל בלבד



את הרופאים החדשים בישראל אפשר לחלק לשלוש קבוצות: רופאים שלמדו בישראל, רופאים שנולדו בישראל אבל למדו בחו"ל, ורופאים עולים חדשים שנולדו ולמדו בחו"ל. הרכבן של הקבוצות הללו השתנה באופן דרמטי מאז שנת 2000. שיעור העולים החדשים שלמדו בחו"ל צנח במידה ניכרת מ-55% ל-24%, ושיעור הרופאים שסיימו את לימודיהם בישראל גדל במידה ניכרת מ-33% ל-44%. ואולם השינוי הדרמטי ביותר היה בקרב ילידי ישראל שלמדו בחו"ל, ששיעורם עלה מ-12% ל-32%.

אם מסתכלים רק על ילידי ישראל, שיעור בוגרי לימודי רפואה שלמדו באוניברסיטאות ישראליות צנח בהתמדה: מ-74% בשנים 2006-2000 ל-51% בשנים 2016-2012. ככלל, המדינה השנייה (אחרי ישראל) מבחינת מספר הבוגרים הישראלים שסיימו בה לימודי רפואה היא הונגריה, שבה הוכשרו עשירית מן הסטודנטים לרפואה ילידי ישראל שקיבלו רישיון בשנים 2000-2016. מאז השנים 2006-2000 חל גידול ניכר במספר הסטודנטים לרפואה ילידי ישראל שלמדו בירדן, ושיעורם הגיע ל-7% מכלל הרופאים החדשים בשנים האחרונות. גידול זה מקביל מבחינת עיתויו לגידול במספר הרופאים החדשים מן המגזר הערבי.

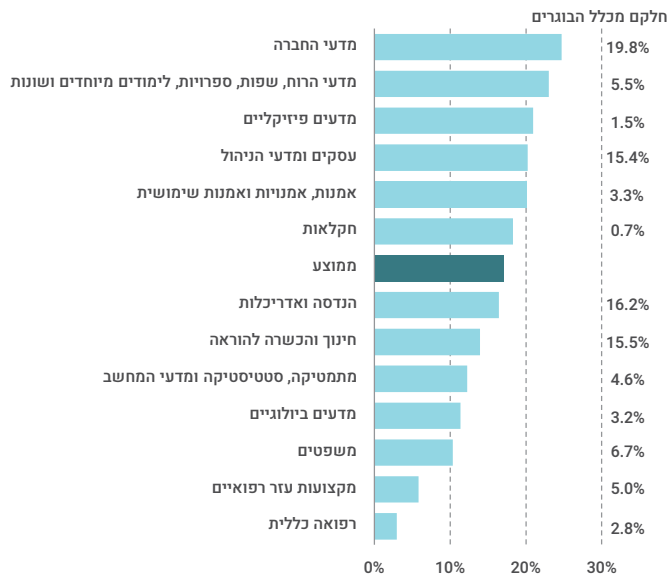
זרקור השכלה עודפת

השכלה עודפת מתארת מצב שבו ההשכלה שרכשו העובד או העובדת עולה על ההשכלה הנדרשת במשלח היד שלהם. השכלה עודפת יכולה להתבטא גם ב"תת-תעסוקה" – כלומר עבודה במשרות שדרישות ההשכלה בהן נמוכות מהשכלת העובד. השכלה עודפת תהיה תמיד, שכן אנשים נוהגים להחליף קריירה, אחרים לומדים מקצועות שהביקוש להם יורד, ויש גם מי שאינם מצליחים להשתלב בתחום הלימוד שלהם.

הספרות המחקרית מציעה מדדים אובייקטיביים ומדדים סובייקטיביים להשכלה עודפת, אך השימוש במדדים האובייקטיביים נפוץ יותר. מדדים אלו נשענים על הנחות לגבי המתאם בין משלחי היד לרמת ההשכלה, ואלה נקבעות באמצעות קריטריונים שקובעים מנתחי משרות או בשיטות סטטיסטיות על ידי חוקרים. המדדים הסובייקטיביים נשענים על דיווחים של העובד עצמו בנוגע להתאמה בין רמת השכלתו למשלח ידו.

בזרקור זה אנחנו מתבוננים בהשכלה העודפת בישראל עבור בעלי תארים אקדמיים המועסקים במשלחי יד שאינם מחייבים תואר באמצעות מודל היברידי – שילוב של הגישה האובייקטיבית והגישה הסובייקטיבית.

השכלה עודפת לפי מקצוע לימוד, גילאי 25–64, 2019–2017

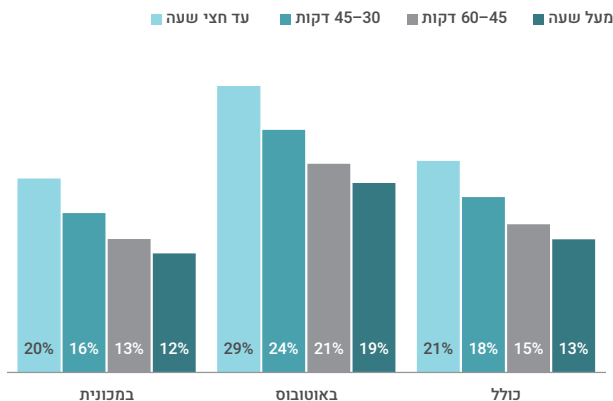


השכלה עודפת רווחת יותר בקרב בוגרי הפקולטות למדעי הרוח ולמדעי החברה

מן ההתפלגות הבסיסית של השכלה עודפת על פי מקצוע לימוד עולה שככלל, לאנשים שלמדו מדעי הרוח ומדעי החברה יש סיכוי גבוה יותר להיות בעלי השכלה עודפת. לעומת זאת, בוגרים של לימודי רפואה, פקולטות למשפטים וחוגים למתמטיקה, סטטיסטיקה ומדעי המחשב הם בעלי הסיכוי הנמוך ביותר להימצא במצב כזה. בסך הכול, בין 2017 ל-2019 כ-17.5% מן העובדים האקדמאים בישראל היו בעלי השכלה עודפת.

נכונות ליוממות מצמצמת את ההשכלה עודפת

הקשר בין השכלה עודפת לזמן נסיעה, 2015–2019
הסתברות צפויה



ככלל, עלויות היוממות, ובמיוחד משך הזמן שנדרש לנסוע לעבודה, עשויים להסביר חלקית את תופעת ההשכלה העודפת, מאחר שהתנהגות של מחפשי עבודה מושפעת על פי רוב משני גורמים מרכזיים: פריסתן המרחבית של המשרות ביחס למקום מגוריו של הפרט, וגמישותו המרחבית – כלומר מידת המוכנות שלו להעתיק את מקום מגוריו או הזמן שהוא מוכן להעביר בדרכים.

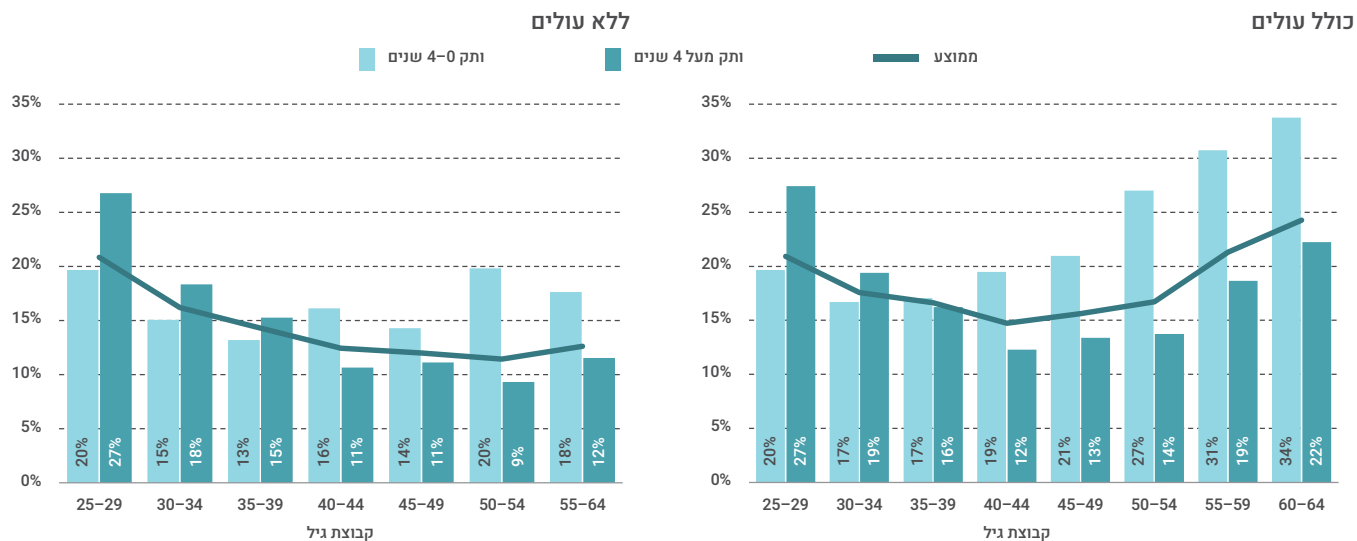
מהנתונים עולה כי קיים מתאם שלילי בין זמן הנסיעה ובין מצב של השכלה עודפת. גישה לרכב למטרות יוממות מגבירה את הניידות המרחבית של עובדים וכפועל יוצא תורמת לירידה בשיעור ההשכלה העודפת שלהם. כמו כן, התניידות ברכב פרטי מאפשרת למחפשי עבודה להרחיב את רדיוס החיפושים ולהגדיל את מספר מקומות העבודה שהם פונים אליהם.

בקרב עובדים מבוגרים יותר ההשכלה העודפת עולה עם הגיל אבל יורדת עם הוותק

השכלה עודפת. סביר להניח שהתיישנות של מיומנויות בולטת יותר בגילים מבוגרים בגלל הקצב המהיר של השינויים הטכנולוגיים, מחסור בידע מעודכן לגבי המיומנויות הנדרשות והיעדר הכשרה הולמת. עוד גורם שתורם ככל הנראה להשכלה עודפת הוא גילנות (אפליה תעסוקתית על רקע גיל). כל הגורמים האלה עלולים להביא עובדים לפנות לתעסוקה שאינה תואמת את רמת ההשכלה שלהם.

הקשר בין השכלה עודפת לגיל אינו מונוטוני. מעניין שהדבר נכון גם אם לא כוללים במדגם את העולים, שמטבע הדברים הסיכוי שלהם להיות במצב של השכלה עודפת בגיל מבוגר גבוה יותר. ייתכן שהדבר מעיד שהשכלה עודפת נפוצה יותר בקרב אנשים צעירים בראשית הקריירה שלהם, וככל שהזמן עובר גוברת ההתאמה בין ההשכלה למשלח היד. מצד שני, עובדים שמחליפים את מקום עבודתם לאחר גיל 45 הם בעלי סיכוי גבוה יותר להיות במצב של

אחוז העובדים עם השכלה עודפת לפי גיל וותק במקום העבודה, 2017–2019



הערה: בתרשים השמאלי אוחדו קבוצות הגיל 55-59 ו-60-64 מאחר שבקרוב המבוגרים קיימות פחות תצפיות.
 מקור: **חיים בלייך**, מרכז טאוב | נתונים: הלמ"ס, הסקר החברתי 2017–2019

היעדר שליטה בעברית בקרב עולים הוא גורם מרכזי להשכלה עודפת

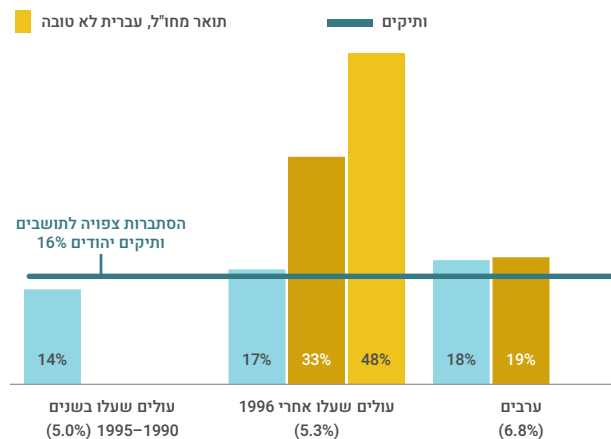
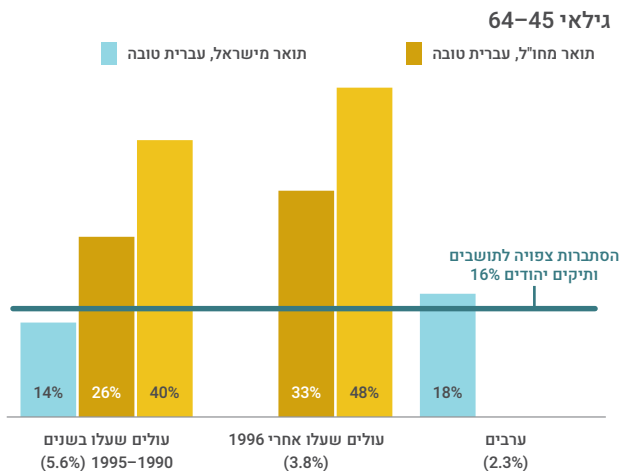
השכלה עודפת בגלל עברית לא טובה אולי נשמעת הגיונית כאשר מדובר בעולים שמגיעים בגיל מבוגר, אלא שהנתונים מלמדים שהתופעה קיימת גם בקרב קבוצות גיל צעירות שלפניהן שנות עבודה רבות. הזרם הבלתי פוסק של עולים לישראל מדגיש את חשיבותו של הממצא הזה, שלפיו שליטה בעברית היא גורם בעל חשיבות מכרעת כדי להיכנס לשוק העבודה בישראל ולהתחרות בו בהצלחה.

בקרב עולים יש קשר בין עברית לא טובה ובין רמות גבוהות יותר של השכלה עודפת. לעולים שקיבלו את התואר שלהם בחו"ל ואינם בעלי עברית טובה יש הסיכוי הגבוה ביותר להיות במצב של השכלה עודפת. שיעורי ההשכלה העודפת בקרב ערבים אינם שונים מאלה של האוכלוסייה היהודית הוותיקה. שיעור ההשכלה העודפת בקרב עולים שהעברית שלהם טובה וקיבלו את התואר שלהם בחו"ל נמוך משיעורה בקרב מקבלי תואר מחו"ל בעלי עברית לא טובה, אבל גבוה במידה ניכרת משיעורה בקרב מי שרכשו את השכלתם בישראל ויש להם ידיעה טובה של השפה.

השכלה עודפת, לפי מידת השליטה בעברית וארץ קבלת התעודה

הסתברות צפויה

גילאי 25-44



הערה: בסוגריים גודלה היחסי של קבוצת האוכלוסייה מכלל המועסקים עם תואר אקדמי בני 25-64. קבוצות חסרות משקפות מספר תצפיות קטן מדי.
מקור: חיים בלייך, מרכז טאוב | נתונים: הלמ"ס, הסקר החברתי 2015-2019

הגיל הרך הוא גיל בעל חשיבות מכרעת להתפתחות הקוגניטיבית, החברתית והרגשית, ויש לו השפעה ניכרת על שלבים מאוחרים יותר בחיים. מחקרים הראו שהשקעה בחינוך לגיל הרך מניבה תשואה גבוהה בחינוך, בכלכלה, בחברה ובבריאות בשלב מאוחר יותר בחיים. בישראל יש לחינוך לגיל הרך חשיבות מיוחדת, שכן 11.3% מאוכלוסייתה היא בת 6 או פחות – יותר מאשר בכל מדינת מפותחת אחרת. הזרקור ייפתח בהשוואה בין ישראל למדינות אחרות מבחינת ההשתתפות במסגרות לגיל הרך ומבחינת איכות המסגרות הללו, ואחר כך נבחן את הקשר בין השתתפות במסגרות לגיל הרך להישגים עתידיים.

זרקור הגיל הרך

שיעורי ההרשמה לגנים בישראל בכל הגילים גבוהים במיוחד

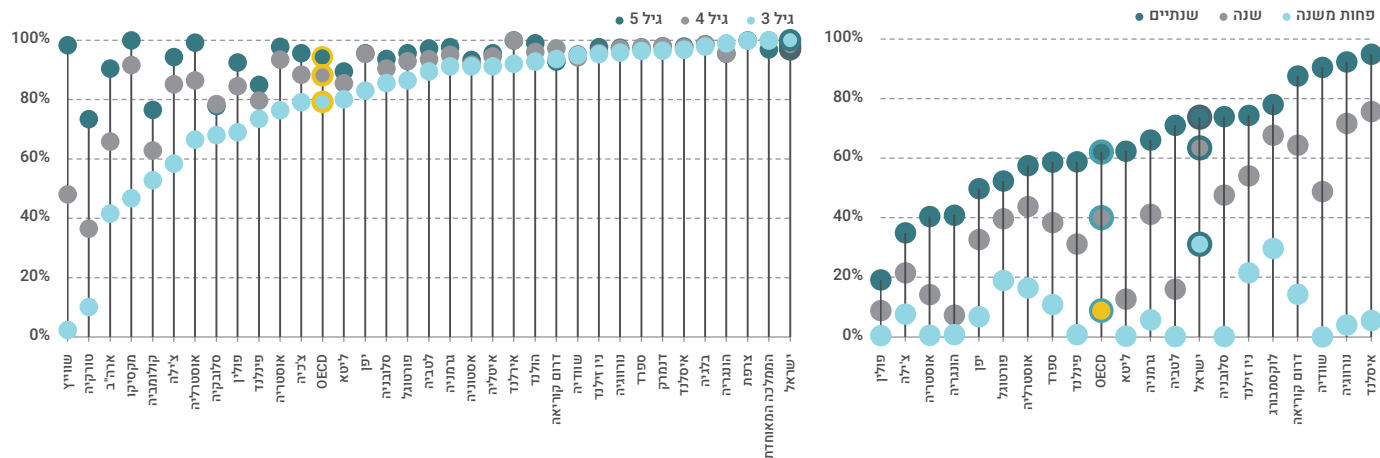
ממצא דומה נוגע לילדים בני 3-5, בייחוד לנוכח יישום ההמלצה של ועדת טרכטנברג שהמדינה תספק חינוך חינם מגיל 3. בישראל כמעט כל הילדים בגיל זה לומדים בגן; ב-2017 עמד שיעורם על 99%, לעומת 87% בממוצע במדינות ה-OECD. כמו כן, בישראל כמעט אין הבדל בשיעורי ההשתתפות בין בני 3, 4 ו-5, לעומת מדינות כמו שווייץ, טורקיה, ארצות הברית ומקסיקו, שבהן שיעורי ההרשמה של ילדים בני 4 ו-5 גבוהים במידה ניכרת בהשוואה לבני 3.

ההשתתפות במסגרות חינוך וטיפול לגיל הרך בישראל גבוהה במיוחד. שיעורי ההשתתפות של ילדים בני 0-2 עומדים בה על 56%, לעומת 35% בממוצע במדינות ה-OECD. במדינות בעלות שיעורי השתתפות גבוהים – כמו איסלנד, נורווגיה ושוודיה – רוב הילדים נכנסים לגן בגיל שנה או שנתיים. ישראל, לעומת זאת, עומדת בראש הרשימה בשיעורי ההשתתפות של ילדים בני פחות משנה, עם שיעור השתתפות של 31%, לעומת 9% בממוצע במדינות ה-OECD.

שיעורי ההשתתפות של ילדים במסגרות חינוך, 2017

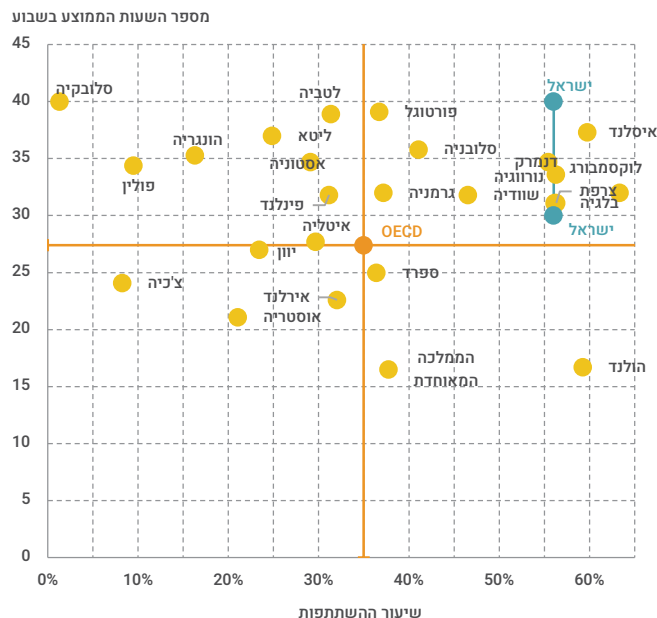
בני 3 עד 5

מתחת לגיל שנתיים



מקור: [בנה וקנין](#), מרכז טאוב | נתונים: OECD, 2019

שיעורי ההשתתפות של ילדים עד גיל שלוש במסגרות חינוך פורמליות וממוצע השעות השבועיות של שהייה במעון, 2017



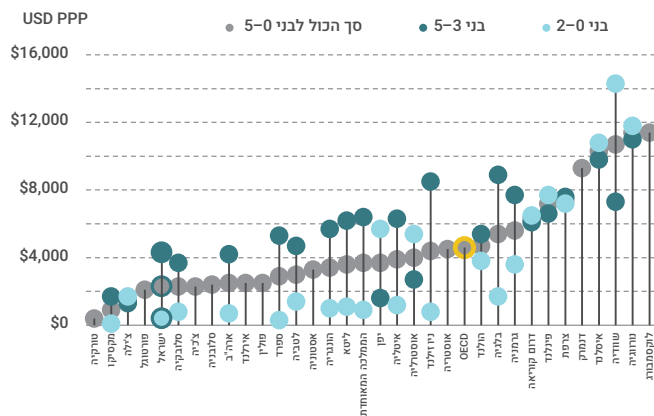
מקור: [דנה דוקטין](#), מרכז טאוב | נתונים: OECD, 2018; European Commission, 2019

ילדים ישראלים צעירים שוהים שעות ארוכות במעונות יום

לפי כמה מקורות, ילדים צעירים עד גיל 3 שוהים בממוצע 30 עד 40 שעות בשבוע במעונות יום בישראל, תלוי במספר ימי הלימוד בשבוע ובמספר השעות ביום, ומקורות אחרים מדווחים על שיעורים גבוהים עוד יותר – עד 50 שעות בשבוע בממוצע. כך או כך, ישראל מוצאת את עצמה בחברת מדינות סקנדינביה, צרפת ובלגיה, הן מבחינת שיעורי ההשתתפות הגבוהים והן מבחינת המספר הגבוה של שעות לימוד שבועיות. בהתחשב בכמות הזמן הגדולה יחסית שילדים בישראל מבלים במסגרות החינוך לגיל הרך, לאיכותן יש חשיבות מכרעת. נדון בה בעמודים הבאים.

ההוצאה הציבורית על מסגרות חינוך לגיל הרך בישראל נמוכה יחסית

ההוצאה הציבורית לילד על שירותי חינוך וטיפול לגיל הרך, 2015



ההוצאה הציבורית לילד במערכת החינוך לגיל הרך בישראל נמוכה בסטנדרטים בין-לאומיים ודומה לרמת ההוצאה במדינות כגון פורטוגל, סלובקיה וארצות הברית. הדבר משקף במידה מסוימת את מספרם הרב של הילדים בישראל. ההשקעה הציבורית בישראל לילד מגיל לידה עד שנתיים – התקופה המכרעת להתפתחות הקוגניטיבית, החברתית והרגשית – היא מן הנמוכות ב-OECD. אף שההוצאה הציבורית על שירותים אלו לילדים בני 3-5 גבוהה יותר בישראל, היא עדיין נמוכה עם המדינות בעלות ההוצאה הנמוכה ביותר לילד, והדבר יכול לשמש אינדיקציה ראשונית לאיכות המסגרות בה.

הערה: לא לכל המדינות יש נתונים מלאים.

מקור: [זנב וקנין](#), מרכז טאוב | נתונים: OECD, 2018

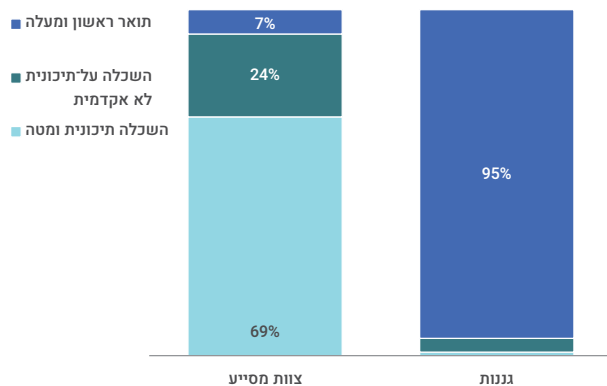
איכות הצוות המסייע במסגרות החינוך לגיל הרך נמוכה במיוחד

האחרות; ו-39% מאנשי הצוות הם בעלי השכלה תיכונית ומטה, שיעור כפול מן הממוצע במדינות האחרות שנסקרו. הפערים הללו נובעים בעיקר מן הפער ברמת ההשכלה בין הגננות לצוות המסייע: 95% מן הגננות בישראל הן בעלות תואר ראשון ומעלה – נתון מרשים על פי כל קנה מידה, המעמיד את ישראל לצד נורווגיה (95%) ומעל מדינות אחרות, כגון צ'ילה (81%), גרמניה (74%) ודרום קוריאה (49%). לעומת זאת, ההשכלה הפורמלית של הצוות המסייע בגנים נמוכה במיוחד – לכ-70% יש השכלה תיכונית ומטה, בהשוואה ל-25% בממוצע במדינות האחרות. מעניין ששיעור זה גבוה יותר בגני ילדים דוברי עברית (74%) לעומת גני ילדים דוברי ערבית (49%).

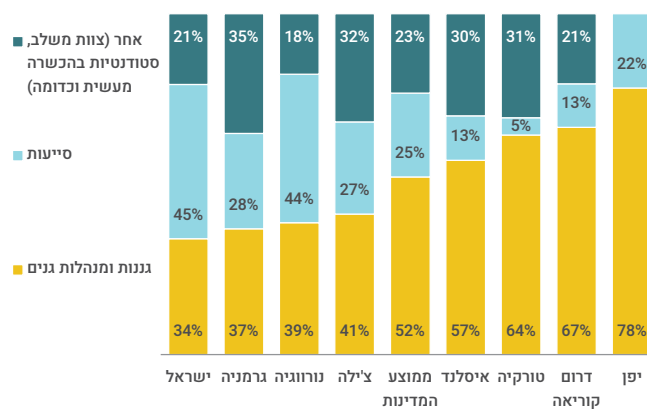
שיעור גבוה מאנשי הצוות בישראל (45%) הוא סייעות שרמת ההשכלה הפורמלית שלהן נמוכה יחסית. יתרה מזו, שיעור הגננות מכלל אנשי הצוות בגני הילדים בישראל עומד על 34% – השיעור הנמוך ביותר מכל המדינות שהשתתפו בסקר.

מחקרים רבים מצאו קשר חיובי בין איכות החינוך בגיל הרך ובין הישגי הילד בשלבים מאוחרים יותר בחיים. ככל שהיחס בין מספר הילדים למספר אנשי הצוות (מוצג בעמוד הבא) נמוך יותר וההשכלה של אנשי הצוות גבוהה יותר, כך יהיו הישגי הילד בבית הספר גבוהים יותר בממוצע. רמת ההשכלה הפורמלית של צוותי הגנים בישראל נמוכה בהשוואה למדינות אחרות שהשתתפו בסקר: ל-46% מהם יש השכלה אקדמית, לעומת 52% בממוצע במדינות

ההשכלה הפורמלית של הגננות והצוות המסייע בישראל



אנשי צוות לגיל הרך, 2018
הרכב הצוות בישראל ביחס למדינות אחרות



מספר הילדים ומספר אנשי הצוות במסגרות חינוך לגיל הרך, 2018

יחס גבוה בין מספר הילדים למספר אנשי הצוות במסגרות לגיל הרך



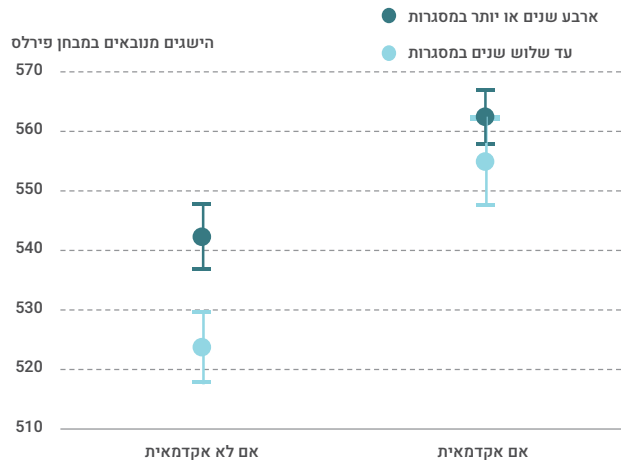
מקור: [דנה ונקנין](#), מרכז טאוב | נתונים: TALIS, 2019

היחס בין מספר הילדים למספר אנשי הצוות בגני הילדים בישראל – הן בקרב דוברי עברית והן בקרב דוברי ערבית – גבוה מאוד בהשוואה למדינות אחרות שהשתתפו בסקר. גם מצב זה משקף את מספרם הגדול של הילדים בישראל. בגני ילדים בישראל, בכל יום עבודה נתון יש בממוצע 29 ילדים וכ-5 אנשי צוות. מספר הילדים הממוצע בגני הילדים בישראל גבוה ב-50% מן הממוצע במדינות האחרות שנסקרו. לעומת זאת, המספר הממוצע של אנשי צוות בגן ילדים בישראל נמוך ב-23% מן הממוצע במדינות האחרות. באיסלנד ובדרום קוריאה, למשל, הממוצע טוב בהרבה בשני המדדים – 10 אנשי צוות לכל 16 ילדים.

מחקרים מצאו שליחס נמוך בין מספר הילדים למספר אנשי הצוות יש השפעה חיובית על תנאי העבודה של הצוות והוא מפחית את עומס העבודה. מצב זה, בתורו, משפר את רמת הסיפוק שלהם מהעבודה ואת איכות השירות שהם מספקים, וכן את איכות החינוך והתהליכים הרגשיים במסגרות אלו. כשהיחס בין מספר הילדים למספר אנשי הצוות גבוה, כמו בישראל, הצוות מתקשה להתמקד בצרכים הייחודיים לכל ילד.

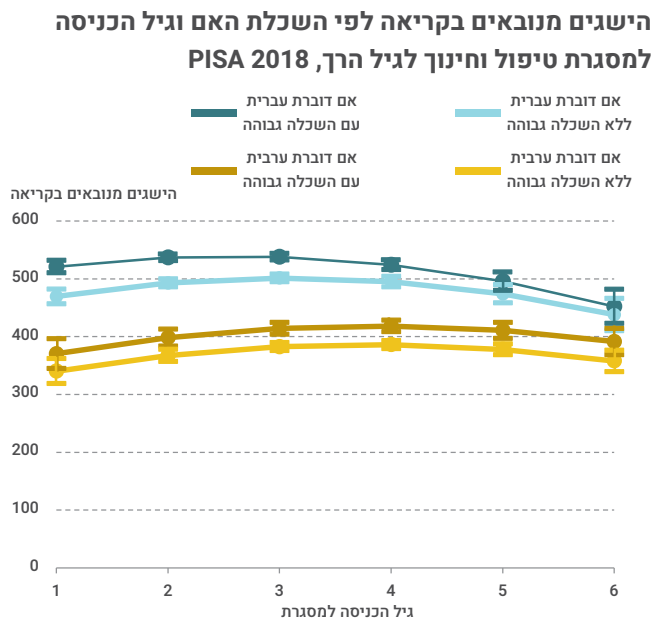
ילדים לאימהות עם השכלה נמוכה מפיקים תועלת רבה יותר ממסגרות חינוך לגיל הרך

הישגים מנובאים לפי השכלת האם ומספר שנים במסגרות לגיל הרך



השתתפות ילדים במסגרות חינוך לגיל הרך תורמת להישגיהם הלימודיים, כפי שהללו נמדדו במבחני אוריינות בקריאה בכיתה ד'. הדבר נכון במיוחד לילדים שאימותיהם אינן בעלות השכלה גבוהה. התרשים מלמד שילדים ששהו במסגרות לגיל הרך ארבע שנים ומעלה מגיעים להישגים גבוהים יותר ממי ששהו במסגרות אלו שלוש שנים ומטה, אך הבדלים אלה מובהקים סטטיסטית רק עבור ילדים לאימהות פחות משכילות. ניתן לשער שהסיבה לכך טמונה בהבדלים בין שכבות חברתיות-כלכליות שונות בגירויים החיוביים שהילדים נחשפים להם בבית. נראה שילדים מהשכבות הנמוכות נחשפים בבית לגירויים חיוביים פחות מילדים משכבות מבוססות יותר, ולכן הם תלויים יותר בפעילויות המתרחשות בגני הילדים ובמעונות.

תרומתן של מסגרות החינוך לגיל הרך קטנה יותר אם מתחילים מוקדם מדי או מאוחר מדי



מקור: [זונטג, נבון, וקנין, בוורס, בלנק ושביט](#), מרכז טאוב | נתונים: PISA Database

התרשים מראה את הקשר המשולש בין גיל הכניסה למסגרות החינוך (על פי דיווח עצמי), השכלת האם והציון בקריאה במבחני PISA 2018. בקרב יהודים וערבים כאחד, הציון נמוך בתחילה והוא הולך ועולה עם העלייה בגיל הכניסה לגן. בקרב ילדים יהודים השיא מושג בגיל 2-3 ובקרב ערבים הוא מושג בגיל 3-4, ואז הציון יורד שוב בקרב ילדים שנכנסו לגן בגיל מאוחר יחסית. בחינה של הרווח בר-הסמך מעלה כמה דפוסים מעניינים. ילדים שנכנסים למסגרות החינוך בגיל צעיר מאוד או בגיל מאוחר מאוד מגיעים להישגים נמוכים יותר בקריאה בהשוואה לילדים שנכנסים למסגרות בגילי הביניים (3-4 בערך). לכניסה מוקדמת לגן יש השפעה שלילית משמעותית על ילדים ערבים, אבל גם על ילדים יהודים לאימהות שאין להן השכלה גבוהה. לעומת זאת ההשפעה השלילית של כניסה מאוחרת בולטת יותר אצל ילדים יהודים.

ההישגים הנמוכים המקושרים לכניסה מוקדמת למסגרות חינוך בקרב ילדים משכבות חברתיות-כלכליות נמוכות מרמזים על אפשרות שאיכותן הנמוכה של מסגרות החינוך שהם לומדים בהן היא האחראית להישגים הנמוכים שנצפו.

דירקטוריון

יו"ר: ג'ים אנגל

סגני יו"ר: מירי אייזין (סגנית יו"ר בתחום ממשל תאגידי ומינהלה), ג'ון דויסון (סגן יו"ר בתחום תקציב וכספים), דניס ו' קרלטון (סגן יו"ר בתחום תכנון ופיתוח משאבים)
הלן אבלס, פני בלומנשטיין, אלן ה' גיל, ענת גפני, ג'ון דון, אלן מ' הילר, קארן וולף-וכסלר, אריאל זואנג, מייקל פ' לוסטיג, סטיב ליברמן, מייקל סאקסון, מארק סיסיקי, מרתה פרידמן, ג'ים קושלנד

אספה כללית

יו"ר: הלן אבלס

ג'ים אנגל, פני בלומנשטיין, אמיר הלוי, אלן מ' הילר, קארן וולף-וכסלר, אריאל זואנג, סטיבן טאוב, סטיב ליברמן, מייקל סאקסון, מארק סיסיקי, צבי פיין, סטנלי רבין

מועצה בין-לאומית מייעצת

דיוויד אוטור (MIT), סטיוארט אייזנשטט (קובינגטון), האן אנצינגר (אוניברסיטת אַרסמוס), הנרי ג' ארון (ברוקינגס), מריו י' בלכר (הבנק למשכנתאות, ארגנטונה), אדוארד גלייזר (אוניברסיטת הרוורד), אדם גמראן (קרן ויליאם ט' גרנט), פיטר ס' הילר (אוניברסיטת ג'ונס הופקינס), אריק הניושק (אוניברסיטת סטנפורד), ג'יימס ג' הקמן (אוניברסיטת שיקגו), ברטון א' וייסברוד (אוניברסיטת נורת'ווסטרן), דניאל כהנמן (אוניברסיטת פרינסטון), רוברט לייטן (Korein Tillery), אהרן צ'חנובר (הטכניון)

סגל המרכז

נשיא: אבי וייס | מנכ"לית: סוזאן פת בנבנישתי | מנהלת בכירה – שותפויות אסטרטגיות: מיכל פוזמנטר | מנהל מחקר: אלכס וינרב | סמנכ"לית כספים ותפעול: ליאורה בוורס

אריאל אברהם (רכזת מענקים וקשרי תורמים), חדוה אלמכיאס (מנהלת משרד), גיל אפשטיין (חוקר ראשי), רחל ארזי (חוקרת אורחת), חיים בלייך (חוקר), כרמל בלנק (חוקרת בכירה), נחום בלס (חוקר ראשי ויו"ר תוכנית מדיניות החינוך), בנימין בנטל (חוקר ראשי ויו"ר תוכנית מדיניות המאקרו-כלכלה), דודו ברזני (אחראי תחזוקה), קייסי ג'ירארד (סגנית מנהלת שותפויות אסטרטגיות), ג'וני גל (חוקר ראשי ויו"ר תוכנית מדיניות הרווחה), רחלי גרסר (רכזת שיווק וקשרי ממשל), מיכאל דבאוי (עוזר מחקר), נדב דוידוביץ' (חוקר ראשי וראש תוכנית מדיניות הבריאות), דנה וקנין (חוקרת), חי וקנין (עוזר מחקר אורח), נעם זונטג (חוקר), יובל לוי (עוזר מחקר), שביט מדהלה (חוקרת), ליאור מורג (רכז פעילות דיגיטלית), יעל נבון (חוקרת בכירה), ויקטוריה סולקוביץ (מתמחה במחלקה שיווק, תקשורת וקשרי ממשל), אלון סלע (עוזר מחקר), ענת סלע-קורן (מנהלת שיווק, תקשורת וקשרי ממשל), טליה פקרמן (רכזת תחום ממשל תאגידי וממשל), תמר פרידמן ווילסון (רכזת תוכן), איילת קמאי (מנהלת הפרסומים), לביב שאמי (חוקר בכיר), יוסי שביט (חוקר ראשי ויו"ר יוזמת מרכז טאוב לחקר ההתפתחות ואי השוויון בגיל הרך), קיריל שרברמן (חוקר), לורה שרייבר (רכזת פרסומים בכירה)

מנהלים לשעבר: ישראל כ"ץ ז"ל, יעקב קופ ז"ל, דן בן-דוד

חברי תוכניות המדיניות

בריאות

נדב דוידוביץ' (יו"ר), אורי אבירם, אלכסנדר (אליק) אבירם, דורית אדלר, מאיר אורן, אשר אלחיאני, מירי אנדבלד, ליאון אפשטיין, ענת ארבל שמיר, אורנה בלונדהיים, רן בליצר, רועי בן משה, שי בריל, יצחק ברלוביץ, עדי ברנדר, שלמה ברנון, נחלה בשארה, בשארה בשארת, יגאל גינת, רוני גמזו, דן גרינברג, טל דובב, יונתן הלוי, ערן הלפרן, דן זלצר, דוד חניניץ, איתן חי-עם, אביעד טור-סיני, אורית יעקבסון, אבי ישראלי, מאיה לבנטר-רוברטס, שלמה מור יוסף, יעקב מנצ'ל, עדי ניב-יגודה, ורדה סוסקולני, חיים סילבר, ברוך עובדיה, ערן פוליצר, רחל קיי, אביגדור קפלן, סיגל רגב-רוזנברג, יוחנן שטסמן, עמיר שמואלי

חינוך

נחום בלס (יו"ר), אלי איזנברג, כרמל בלנק, רמי בנבנישתי, שלמה בק, יוסי גידיניאן, יגאל דוכן, אינאס דיב, יובל וורגן, נעם זוסמן, צבי ינאי, אורית יעקובסון, מאיה לוונטר-רוברטס, אריאל לוי, זמירה מברך, דוד מעגן, פאדיה נאסר אבו אלהיג'א, יעל נבון, ריטה סבר, רמי סולימני, שלומית עמיחי, יריב פניגה, יצחק פרידמן, מאיר קראוס, יואל רפ, יוסי שביט, עדנה שמעוני, יעל (יולי) תמיר, ערן תמיר

מאקרו-כלכלה

בנימין בנטל (יו"ר), שוקי אורן, ירום אריאב, דוד ברודט, עדי ברנדר, ראובן גרונאו, בן-ציון זילברפרב, ג'ק חביב, שלמה יצחקי, דורון כהן, משה מנדלבאום, מישל סטרבצ'ינסקי, שמואל סלבין, אביה ספיבק, דן פלד, אסף רזין, חיים שני, איתן ששינסקי

רווחה

ג'וני גל (יו"ר), אורי אבירם, מיכל אלמוג-בר, עופר אריאן, אורלי בנימין, אבישי בניש, דניאל גוטליב, בוני גולדברג, רני דודאי, אברהם דורון, ישראל דורון, רוני הולר, ענת הרבסט-דבי, עידית וייס-גל, עמוס זהבי, אביעד טור-סיני, אורי ינאי, ניסים כהן, חנה כץ, ליהיא להט, דוד לוי-פאור, מנחם מוניקנדס, אברהים מחאג'נה, מיקי מלול, רונן מנדלקרן, רוני סטריאר, ברוך עובדיה, צבי פיין, נדב פרץ-וייסוידובסקי, יקותיאל צבע, מיכל קורא, ניצה (קלינר) קסיר, מיכל קרומר-נבו, טליה מיטל שוורץ-טיירי, שמוליק שיינטוך, סיגל שלח, יוסי תמיר

שוק העבודה

עינב אהרוני יונס, חגי אטקס, גיל אפשטיין, דניאל גוטליב, רני דודאי, אביעד טור-סיני, יעקב לופו, גיא מונדלק, מיקי מלול, דליה נרקיס, עופר סטי, אריה סיון, משה סמינוב, מרק פלדמן, ניצה (קלינר) קסיר, טלי רגב, דמיטרי רומנוב, סיגל שלח, יוסי תמיר



מרכז
טאוב

מרכז טאוב נוסד ב-1982 ביוזמתם של הרברט מ' סינגר, הנרי טאוב וארגון הג'וינט האמריקאי. המרכז ממומן באמצעות קרן צמיתה שהוקמה על ידי קרן הנרי ומרלין טאוב, קרן הרברט ונל סינגר, ג'ין וג'ון קולמן, קרן משפחת קולקר-סקסון-הלוק, קרן משפחת מילטון א' ורוזלין ז' וולף וארגון הג'וינט האמריקאי.