

# עשירון השכר העליון של העובדים בישראל

**מיכאל דבאוי, גיל אפשטיין ואבי וייס**

נייר מדיניות מס' 06.2022

---

ירושלים, אב תשפ"ב, אוגוסט 2022

## מרכז טאוב לחקר המדיניות החברתית בישראל

מרכז טאוב נוסד ב-1982 ביוזמתם של הרברט מ' סינגר, הנרי טאוב וארגון הג'וינט האמריקאי. המרכז ממומן באמצעות קרן צמיתה שהוקמה על ידי קרן הנרי ומרלין טאוב, קרן הרברט ונל סינגר, ג'ין וג'ון קולמן, קרן משפחת קולקר-סקסון-הלוק, קרן משפחת מילטון א' ורוזלין ז' וולף וארגון הג'וינט האמריקאי.

מרכז טאוב מעמיד בפני מקבלי ההחלטות המובילים בארץ ובפני הציבור הרחב תמונה כוללת, המשלבת בין הממדים החברתיים והכלכליים בהתוויית המדיניות הציבורית. הצוות המקצועי של המרכז וצוותי המדיניות הבין-תחומיים, הכלולים חוקרים בולטים בתחומם באקדמיה ומומחים מובילים בתחומי המדיניות, עורכים מחקרים ומעלים חלופות למדיניות בנושאים חברתיים-כלכליים מרכזיים העומדים על סדר היום במדינה. המרכז מציג ניתוחים אסטרטגיים לטווח ארוך והערכות של חלופות למדיניות בפני הציבור ובפני מקבלי ההחלטות על ידי כתבות בתקשורת, תוכנית פרסומים פעילה, כנסים ופעילויות אחרות בישראל ובחו"ל.

הפרסומים של מרכז טאוב הם על דעתם ואחריותם של מחבריהם בלבד. אין בהם כדי לחייב את המרכז, את חבר הנאמנים שלו, את עובדיו האחרים ואת התומכים בפעולותיו.

כתובת המרכז: רחוב האר"י 15, ירושלים

טלפון: 02-567-1818

פקס: 02-567-1919

דואר אלקטרוני: [info@taubcenter.org](mailto:info@taubcenter.org)

אתר אינטרנט: [www.taubcenter.org.il](http://www.taubcenter.org.il)

# עשירון השכר העליון של העובדים בישראל

מיכאל דבאוי, גיל אפשטיין ואבי וייס

## מבוא

מיהם העובדים בעלי השכר הגבוה ביותר בישראל? מה מאפיין קבוצה זו בהשוואה לשאר המשק? כיצד מצטרפים לקבוצה זו? ומה משפיע על התפלגות השכר בתוכה? מחקר זה נועד לענות על השאלות האלה על ידי מיפוי של עשירוני השכר העליונים בשוק העבודה בישראל והתעמקות בהשפעת ההון האנושי של השכלה וניסיון על שכר העובדים הנמנים עימם. בספרות המחקר של השנים האחרונות על שוק העבודה בישראל נאמדו התשואות שמניבים השכלה, ניסיון ומיומנות לעובדות ועובדים ישראלים ככלל,<sup>1</sup> בעוד מחקרים על עוני ואי-שוויון מתמקדים בעשירוני השכר הנמוכים. מאמר זה מוסיף על ספרות זו התמקדות בקצה העליון של התפלגות השכר ועומד על ההבדלים בין בעלי השכר הגבוה ביותר ובין שאר העובדות והעובדים במשק.

נתאר את המאפיינים המקצועיים והדמוגרפיים של עשירוני השכר השונים בהתבסס על נתוני הלשכה המרכזית לסטטיסטיקה לשנים 2017–2018. כמו כן, נציג ניתוח סטטיסטי של השכר באמצעות מודל דו-שלבי שאומד את השפעתם השולית של גורמים שונים הן על ההסתברות להגיע לעשירון העליון והן על השכר של הפרטים בתוכו. נראה שתפקידם של הניסיון וההשכלה הפורמלית בניבוי ההתקדמות אל העשירון העליון חשוב הרבה יותר מתפקידם בניבוי השכר בתוך העשירון העליון (כלומר, ההשכלה והניסיון מסבירים את שכר העובדים רק עד סף השתכרות מסוים). נראה גם כי ההשכלה מצמצמת פערים בין עובדים ועובדות מאוכלוסיות שונות, וככל שעולה השכלתם של עובדים מאוכלוסיות מוחלשות – הסיכויים שלהם להגיע לעשירון העליון הולכים ומשתווים לאלו של עמיתיהם ועמיתותיהם מהאוכלוסיות החזקות.

---

\* מיכאל דבאוי, עוזר מחקר במרכז טאוב לחקר המדיניות החברתית בישראל. פרופ' גיל אפשטיין, חוקר ראשי במרכז טאוב; פרופסור לכלכלה ודיקן הפקולטה למדעי החברה, אוניברסיטת בר-אילן. פרופ' אבי וייס, נשיא מרכז טאוב; המחלקה לכלכלה, אוניברסיטת בר-אילן.

העובדים המצטיינים עומדים במוקדו של שיח ציבורי ער.<sup>2</sup> העניין בהם גבר במהלך מגפת הקורונה, כאשר העובדות והעובדים בעלי השכר הגבוה ביותר נפגעו פחות, אם בכלל, מן הזעזועים במשק.<sup>3</sup> בחינה מעמיקה של עובדות ועובדים אלו ושל הגורמים שהביאו אותם למעמדם תאפשר להסיק מסקנות ולגבש מדיניות שתטיב עם כלל המשק. הממצא שלהשכלה פורמלית אין השפעה על ההצטיינות בתוך העשירון העליון רומז בהקשר זה כי התכונות הנדרשות כדי להצטיין בעשירון העליון אינן בהכרח תכונות שנרכשות באקדמיה, אלא ייתכן שמדובר בתכונות אופיי או בכישורים מקצועיים מסוימים מאוד. על פני הדברים נראה כי כדאי שהשקעה בהון האנושי של העובדים תכלול מערך של הכשרות מקצועיות – לא רק לעובדים בעלי מיומנויות נמוכות אלא גם לעובדים מנוסים ומוכשרים – שיאפשרו להם להגדיל את תפוקתם ולמצות את כישוריהם.

## סקירת ספרות: רקע

הספרות האקדמית בנושא שיאני השכר דלה יחסית. מחקרים המתמקדים בישראל אין בנמצא (אך כפי שנראה ישנם שני מחקרים המתייחסים גם לישראל), והספרות מן העשור האחרון על המצב בעולם כוללת בדרך כלל סקירות תיאוריות של עובדים בקצה העליון של התפלגות ההכנסה (בעיקר באחוזון העליון). על כן הסקירה נחלקת לשניים: סקירת המחקרים על שיאני השכר בעולם וסקירה כללית יותר על הפרשי שכר בישראל שאינה ממוקדת בחלק העליון של ההתפלגות.

וולף (Wolff, 2010) התמקד באפיון עובדי האחוזון העליון בארצות הברית, וג'ויס ועמיתיו (Joyce et al., 2019) התמקדו באפיונם של עובדים אלו בבריטניה. שלא במפתיע, שני המחקרים מזהים כי ייצוגם של גברים לבנים מבוגרים באחוזון העליון גדול יותר משיעורם בכלל האוכלוסייה העובדת. דנק (Denk, 2015) בחן אילו גורמים חוזים השתייכות לאחוזון העליון של העובדים ב-18 מדינות באירופה על ידי שימוש בסקרי SES (Structure of Earnings Survey) של האיחוד האירופי מהעשור הקודם, הכוללים נתונים על יותר מעשרה מיליון עובדים. הוא מצא שההסתברות להשתייך לאחוזון העליון גדלה במידה ניכרת עם העלייה בגיל העובד (אם כי המובהקות יורדת אחרי גיל 60), וכי היא גדלה רק בחמש שנות הוותק הראשונות במקום העבודה (לאחר מכן היא מתייצבת). דנק מצא גם כי השכלה אקדמית מגדילה במידה ניכרת את ההסתברות להגיע לאחוזון העליון, ואילו השכלה תיכונית לא בהכרח מקנה יתרון.

2 ראו למשל בוימפלד, 2017; חרות-סובר, 2019.

3 לתיעוד מקיף ראו סבירסקי ואחרים, 2021.

פורניר וקוסקה (Fournier and Koske, 2012), שבחנו את הגורמים לאי-שוויון בהכנסות עובדים במדינות ה-OECD, בדקו את הגורמים המשפיעים על השכר בשכבות הכנסה שונות ב-32 מדינות, כולל ישראל. לכל מדינה הם הציגו משוואות שכר לעובדים בעשירון התחתון, האמצעי והעליון. האומדנים עבור ישראל התבססו, בדומה למחקר זה, על סקר הוצאות והכנסות משקי בית של הלמ"ס (משנת 2005). בעשירון העליון בישראל הם מצאו שישנה תמורה ניכרת הן להשכלה תיכונית והן להשכלה אקדמית: השכלה תיכונית מגדילה את שכרו של העובד המובחר הישראלי בכ-24%, והשכלה אקדמית בכ-55%. נראה בהמשך כי אומדן זה גבוה בהרבה מאומדננו, אם כי ההבדלים המתודולוגיים מקשים להשוות בין המחקרים. נוסף על כך מצאו החוקרים שהשכר עולה עם הגיל עד שהוא מגיע לשיא בסביבות גיל 56–57, בדומה להשפעת שנות הניסיון הפוטנציאלי על ההסתברות להשתייך לעשירון העליון שנציג בהמשך.

בנוגע לאי-שוויון בתוך האליטה, ובייחוד לייצוגן של נשים בעשירוני השכר העליונים, סיפקה הספרות העולמית עבודות תיאוריות רבות בשנים האחרונות. אטקינסון ועמיתיו (Atkinson et al., 2018) בחנו את נוכחותן של נשים בעשירון, באחוזן ובאלפיון העליונים בשמונה מדינות על סמך נתוני מס, ומצאו כי ייצוגן של הנשים בהם גדל בשנים האחרונות, אם כי בקצב איטי. בובילב ואחרים (Bobilev et al., 2020) השתמשו בנתוני הכנסות מסקרי LIS (Luxembourg Income Survey) של 28 מדינות, ובהן ישראל, ומצאו כי ב-1980 היו הנשים קצת יותר מ-10% מהעשירון העליון באותן מדינות, נתון שהגיע ב-2013 לכמעט 30%. עם זאת, אומדניהם לגבי ישראל התבססו על 150 תצפיות בלבד (במצטבר, לאורך כל התקופה 1980–2013), ולכן יש להעריכם במידה בריאה של ספקנות. מחקר נוסף ומקיף מאוד בנושא בוצע על ידי גובנן ואחרים (Guvonen et al., 2014) בהתבסס על נתוני מס של ארצות הברית מהשנים 1981–2012. החוקרים אכן מצאו כי משקלן של נשים בעשירון העליון גדל בעקביות לאורך כל התקופה, אך הם גם זיהו כי סיכוייהן של נשים בעשירון העליון לצאת ממנו (ולרדת בשכרן) גבוהים בהרבה מאלו של גברים, וכי גם נשים שנשארות בפסגה לאורך שנים משתכרות בממוצע פחות מגברים.

כאמור, אין מחקרים קודמים על שיאני שכר המתמקדים בישראל, אך ישנם מחקרים רבים העוסקים בפערי שכר מגדריים ומגזריים. סקירה של מחקרים אלו יכולה לעזור לנו לבחון אם הדפוסים שנראים בעשירון העליון דומים לדפוסי האוכלוסייה כולה. פוקס (2017) התעמקה בניתוח הגורמים השונים לפערי השכר המגדריים בקרב כלל העובדים בישראל בהתבסס על נתונים מסקרי הכנסות והוצאות משקי בית של הלמ"ס מהשנים 2010–2011. החוקרת אמדה את פער השכר החודשי בכ-32%–42% ומצאה כי הגורמים המשמעותיים ביותר לפער הם היקף המשרה – המסביר כ-57% ממנו, ובחירת משלח היד והענף – המסבירים כ-14%. כ-20% מהפער נותרו "בלתי מוסברים" מנתונים אלו. החוקרת ביצעה בחינה נוספת בעזרת נתונים משנת 2008 הכוללים את ציוני

הבגרות והפסיכומטרי של נסקרים אקדמאים בני ובנות 29–31 לצד נתוני הכנסה ופרטים דמוגרפיים נוספים אשר אפשרו לה להוסיף בקרה על "איכות" העובד או העובדת. לאחר הוספת משתנים מסבירים אלו היא מצאה כי היקף המשרה אחראי רק ל-29% מהפער, בחירת משלח היד והענף אחראית לכ-56% ממנו, והשאריה ה"בלתי מוסברת" מצטמצמת ל-6% בלבד.

פיכטלברג-ברמץ (2016) בחנה את פערי השכר המגדריים במשלחי יד שונים בקרב יהודים וערבים בנפרד, בהתבסס על נתוני סקר הכנסות והוצאות משקי בית של הלמ"ס משנת 2014. היא מצאה כי פער ההכנסה החודשי בין נשים לגברים עומד על כ-32% בממוצע, ופער ההכנסה השעתי עומד על כ-27%. כמו כן היא מצאה כי נשים בעלות משלח יד "נשי" (שיש בו רוב נשי מובהק) אינן משתכרות פחות מנשים בעלות משלח יד "גברי", אך בתוך משלחי היד ה"נשיים" פערי השכר המגדריים גדולים יותר.

בכל הנוגע לפערים עדתיים ולאומיים טיפח המחקר הישראלי ספרות ענפה במהלך השנים. במחקרנו הקודם (דבאוי ואחרים, 2021) הדגמנו כי הבדלי התעסוקה והשכר בין יהודים ממוצאים שונים – ככל שהם קיימים – נעלמים כשיש רמה דומה של השכלה, שהיא המנוע העיקרי לצמצום פערים. עוד הראינו כי ללא-יהודים השכלה מניבה תשואה נמוכה יותר, והם צפויים לקבל שכר נמוך יותר מעמיתיהם היהודים בכל רמות ההשכלה. כהן ואחרים (2021) התעמקו בפערי ההשכלה וההכנסה שבין יהודים אשכנזים ליהודים מזרחים מדורות שונים בארץ בהתבסס על נתונים אדמיניסטרטיביים מהביטוח הלאומי, הכוללים כ-1.3 מיליון נפשות. החוקרים מצאו כי פערי ההשכלה המובהקים שהיו בין מזרחים לאשכנזים בני הדור השני בישראל לא הצטמצמו בדור השלישי אלא נותרו כמו שהיו. כמו כן נמצא כי יהודים ילידי הארץ ממוצא "מעורב" דומים במאפייני ההשכלה שלהם לאשכנזים יותר מאשר למזרחים. זאת ועוד, בתחום ההכנסה נמצא כי בגיל צעיר גברים ממוצא מזרחי נהנים מיתרון קל (ככל הנראה עקב שיעורי לימודים נמוכים יותר וצבירת ניסיון מוקדם), ולאחר גיל 30 גברים ממוצא אשכנזי צוברים יתרון מתמשך המתקרב ל-20% בגיל 43 – אצל בני הדור השלישי כמו בקרב בני הדור השני. ממצאים אלו עולים בקנה אחד עם מחקרים קודמים שנעשו בתחום.<sup>4</sup>

מלצר (2014) בדקה את התשואה מהשכלה בשוק העבודה בהתבסס על נתוני מפקד האוכלוסין של שנת 2008 ומצאה הבדלים ניכרים בין קבוצות שונות. ראשית, גברים יהודים נהנים מתשואה גבוהה יותר מעמיתיהם הלא-יהודים, ואילו בקרב הנשים המצב הפוך. שנית, התשואה מהשכלה אצל היהודים המזרחים גדולה במידה ניכרת מן התשואה אצל היהודים האשכנזים. ממצאים אלו מתיישבים עם הממצאים שנציג בהמשך המחקר, המראים השפעה מקבילה על ההסתברות להגיע לעשירוני השכר העליונים. לעומת זאת, בעוד מלצר זיהתה ירידה בתשואה השולית מתארים מתקדמים (בדגש על תואר שלישי),

4 למשל דהן ואחרים, 2002; 2002; Friedlander et al., 2002; Cohen et al., 2007.

במחקר שלנו (דבאוי ואחרים, 2021) נמצא כי התשואה השולית עולה בכל רמות ההשכלה, לרבות בתואר השלישי.

לסיכום, הספרות העדכנית מצביעה על פערים ברורים בין קבוצות מוצא ולאום שונות בחברה הישראלית, הן בהשכלה והן בהכנסה. נמצא כי על פי רוב ליהודים יש יתרון על לא-יהודים, וליהודים אשכנזים (וממוצא "מעורב") יש יתרון על מזרחים בשני תחומים אלו. כמו כן ישנן ראיות כי הקבוצות המוחלשות נהנות מתשואה גבוהה יותר מההשכלה שרכשו, וכי ייתכן שהשכלה מהווה מנוע מרכזי לצמצום פערים בין עובדים ממוצאים ולאומים שונים. במחקר זה נבחן אם פערים אלו ניכרים גם בקצה העליון של התפלגות השכר.

## עשירוני השכר העליונים בישראל: נתונים והגדרות

כאמור, הסתמכנו על נתונים מסקרי הוצאות והכנסות משקי הבית שערכה הלשכה המרכזית לסטטיסטיקה בשנים 2017 ו-2018. מסד זה כולל נתונים על תעסוקה, שכר, שעות עבודה, השכלה, גיל, מגדר, מצב משפחתי, רמת דתיות, מוצא ולאום, משלח יד, ענף כלכלי ומחוז גיאוגרפי ברמת הפרט. בהתאם לשיטות המקובלות בסקרי הלמ"ס, רוב הנתונים מתבססים על דיווח עצמי של הנסקרים (יוצאים מן הכלל בולטים בהיבט זה הם הכנסה ותעסוקה). המסד מונה כ-27,000 תצפיות של פרטים בגיל העבודה, ומהם התמקדנו בכ-24,900 שדיווחו על תעסוקה בהיקף כלשהו. להסבר מפורט יותר על הנתונים ראו בנספח הנפרד, [מודל רב-משתנים ומתודולוגיה](#).

את עשירוני השכר עצמם הגדרנו על פי סך ההכנסות החודשיות מעבודה ברוטו כמקובל. מפילוח הנתונים עלה כי עם העשירון העליון נמנים עובדים שהשתכרו יותר מ-20,380 ש"ח ב-2017 ויותר מ-21,430 ש"ח ב-2018. סיפים אלו תואמים בערך את אלו שהוצגו בפרסומי הלמ"ס (20,508 ש"ח ב-2017 ו-21,568 ש"ח ב-2018).<sup>5</sup> כדי לוודא את נכונות ממצאינו בחנו גם עשירוני שכר שעתיים (ברוטו) בהתבסס על דיווח שעות העבודה של הנסקרים. גם תחת הגדרה חלופית זו של העשירון העליון, מרבית ממצאינו האיכותניים נותרים זהים.<sup>6</sup>

5 הלמ"ס, הכנסות של בני 15 ומעלה – נתונים מסקר הוצאות משק הבית 2017, לוח 7; הלמ"ס, הכנסות של בני 15 ומעלה – נתונים מסקר הוצאות משק הבית 2018, לוח 7.

6 רף השכר של העשירון העליון השעתי הוא כ-120 ש"ח בשתי השנים שבחנו. כ-26% מהעובדים בעשירון העליון השעתי אינם נכללים בעשירון העליון החודשי ולהפך. עובדי העשירונים העליונים בשתי ההגדרות דומים מאוד במרבית המאפיינים הנצפים, וההבדל הבולט היחיד ביניהם הוא, מסיבות ברורות, שעות העבודה.

נתוני הסקר כוללים סיווג של הנסקרים לפי לאום ליהודים, ערבים ו"אחרים".<sup>7</sup> הסקר אינו כולל זיהוי עדתי של הפרטים היהודים, ולכן לצורך קביעת המוצא נשענו על ארצות הלידה של הפרטים והוריהם. פרט יהודי סווג כ"אשכנזי" או "מזרחי" בהתאם לארץ הלידה שלו (או ארצות הלידה של שני הוריו, אם הוא יליד הארץ). בשיטה זו הצלחנו לסווג קצת פחות ממחצית היהודים במדגם – כ-25% אשכנזים ו-21% מזרחים. שאר היהודים, הכוללים את מי שהוריהם נולדו ביבשות שונות או בארץ, סווגו כמעין קבוצת ביניים. בהתחשב בהיסטוריית ההגירה של ישראל ובעדכניות הנתונים, שיטה זו יוצרת מצב שבו האשכנזים והמזרחים המובהקים מבוגרים משמעותית (ביותר מעשור בממוצע, אם כי הפער מצטמצם בעשירונים העליונים) משאר היהודים ומהלא-יהודים במדגם (ראו לוח נ'1א בנספח).

לפירוט נוסף על הסיווג האתני ראו בנספח הנפרד, **מודל רב-משטנים ומתודולוגיה**.

אף שאין בנתונים זיהוי עדתי של אשכנזים או מזרחים, מדווח בהם אם הנסקר יוצא מדינות ברית המועצות לשעבר. לקבוצת העולים ממדינות אלו יש מאפיינים ייחודיים משלה (לצד הטרוגניות פנימית ניכרת), והשתייכות אליה חופפת לעיתים גם לזהות עדתית אשכנזית, מזרחית או לא-יהודית. ואכן, יוצאי ברית המועצות לשעבר הם כמחצית מהאשכנזים וכחמישית מהמזרחים בכל שכבות השכר, בעוד חלקם בקרב שאר היהודים ובקרב הלא-יהודים קטן יותר בשכבות הנמוכות ומגיע עד כרבע בעשירונים העליונים (ראו לוח נ'2א בנספח).

השוואה בין יוצאי מדינות ברית המועצות לשעבר לשאר האוכלוסייה בתוך קבוצות מוצא והכנסה שונות חושפת כי השתייכות זו אינה מנבאת פערים מובהקים סטטיסטית, לפחות לא בכל הנוגע להכנסה, להשכלה ולמאפיינים הדמוגרפיים (ראו לוח נ'2ב בנספח). על כן, בנייתוחים שיוצגו בהמשך נתעלם על פי רוב מהגדרה זו. יוצאת דופן בהקשר זה היא קבוצת הלא-יהודים, שיוצאי ברית המועצות לשעבר מהווים קבוצה מובחנת בתוכה והם רוב הפרטים המשתייכים ללאום "אחר" (בניגוד ל"ערבי") בקרב הלא-יהודים. מענה לסוגיה זו יינתן אפוא על ידי הבחנה בין הלאומים, בייחוד בנייתוח הרב-משטני.

## הבדלים בין עובדים בעשירונים העליונים לבין שאר העובדים: נתוני רקע

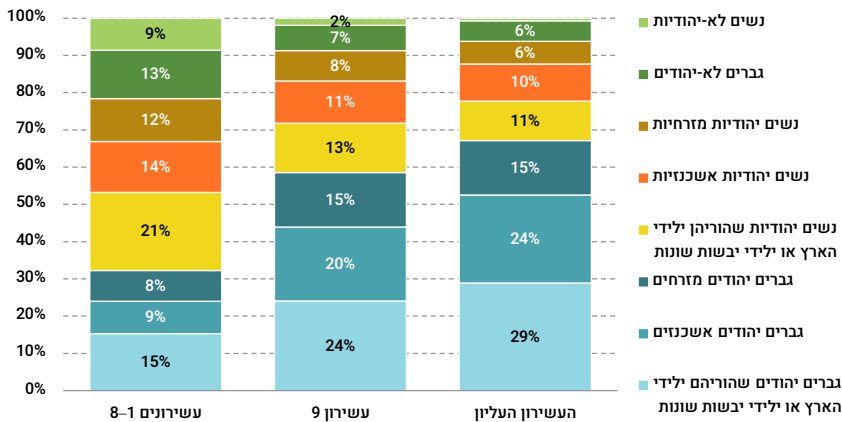
קודם שנתמקד בעשירונים העליונים כדאי להתעמק בהבדלים ביניהם ובין שאר שוק העבודה. כדי להמחיש את חדות ההבדלים בין העובדים המרוויחים ביותר לאלו שמרוויחים פחות, נציג את נתוני הרקע בנפרד לעשירונים 1-8, לעשירון 9 ולעשירון העליון. תרשים 1 מציג את התפלגות קבוצות השכר השונות על פי לאום, מוצא ומגדר. ההתפלגות

7 כ-75% מקבוצת הלא-יהודים הם ערבים והשאר "אחרים" (אנשים שאינם מסווגים כיהודים או ערבים מבחינת הלאום שלהם).



בעשירונים 1-8 דומה מאוד להתפלגות באוכלוסיית גילי העבודה בכללותה. מהתרשים עולה כי העשירונים העליונים יהודיים יותר ואשכנזיים יותר, והשיעור הגדול של היהודים הלא-מזרחים בהם ביחס לעשירונים התחתונים בא בעיקר על חשבונם של הלא-יהודים. כמו כן ניכר כי שיעורן של הנשים בעשירונים העליונים נמוך במידה ניכרת: נשים הן 55% מהעובדים בעשירונים התחתונים, 35% מהעובדים בעשירון 9, ורק 27% בעשירון העליון. הפער בין נשים לגברים ניכר בכל המגזרים, אבל התופעה מובהקת במיוחד בקרב עובדים לא-יהודים.

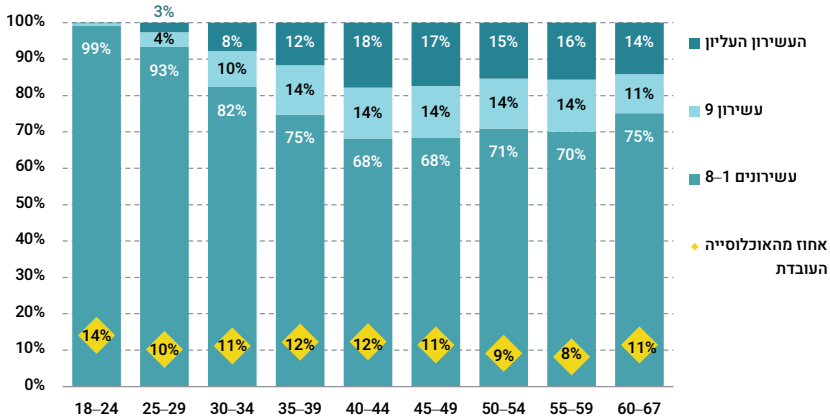
### תרשים 1. הרכב קבוצות ההכנסה, על פי מוצא, לאום ומגדר



מקור: מיכאל דבאוי, גיל אפשטיין ואבי וייס, מרכז טאוב | נתונים: הלמ"ס

שונות רבה נמצאה גם בגיל העובדים בעשירונים השונים. מתרשים 2 ניכר כי בעוד משקלם היחסי של עובדי העשירונים התחתונים יורד עם הגיל, משקלם של עובדי העשירונים העליונים מגיע לשיאו בקבוצת הגיל 40-60 ומשם דועך מעט. התרשים מרמז שכלל שהעובד מתבגר, ההסתברות שיעבור את המשוכה וייכנס לעשירוני השכר העליונים גדלה לפחות עד גיל 40-50. במילים אחרות, הגעה לעשירוני השכר העליונים דורשת זמן בדרך כלל.

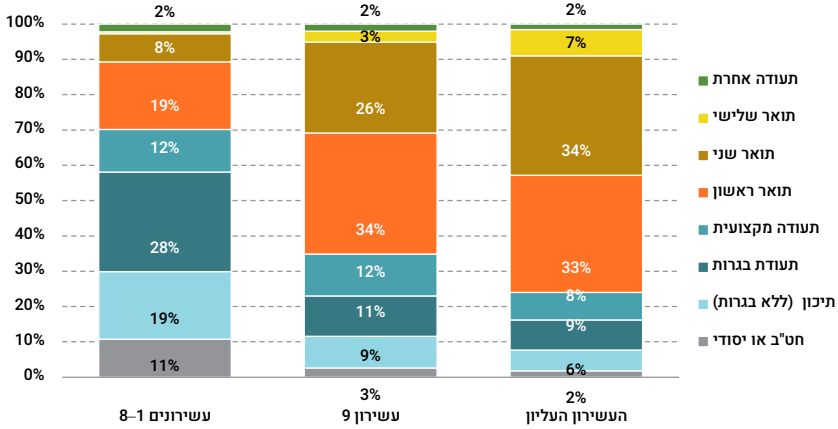
## תרשים 2. התפלגות קבוצות ההכנסה, על פי גיל



הערה: חלקי כל עמודה מציגים את הנתח מקבוצת הגיל בקבוצת הכנסה מסוימת; המעוינים הצהובים מסמנים את האחוז של קבוצת הגיל מכלל העובדים.  
מקור: מיכאל דבאוי, גיל אפשטיין ואבי וייס, מרכז טאוב | נתונים: הלמ"ס

מתרשים 3 עולה כי ישנם הבדלים של ממש בהרכב ההשכלתי של העשירונים השונים. לדוגמה, בעוד בעלי השכלה אקדמית הם כרבע מהעובדים בעשירונים התחתונים, בעשירון התשיעי הם יותר ממחצית, ובעשירון העליון כשלושה רבעים. זאת ועוד, ניכר כי בעשירונים העליונים גדל משקלם היחסי של בעלי התארים המתקדמים בקרב בעלי ההשכלה האקדמית.

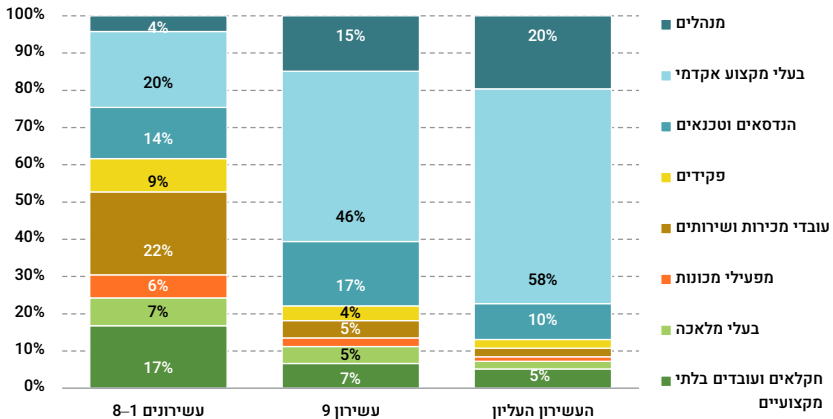
**תרשים 3. התפלגות ההשכלה, על פי עשירון שכר**



מקור: מיכאל דבאוי, גיל אפשטיין ואבי וייס, מרכז טאוב | נתונים: הלמ"ס

הבדלים משמעותיים בין קבוצות ההכנסה השונות ניכרים גם בכל הנוגע לבחירת משלח יד. תרשים 4 מציג את ההבדלים בין העשירונים בתחום זה. ניכר כי חלקם של הפקידים, עובדי המכירות, העובדים הלא-מקצועיים ובעלי המלאכה קטן בעשירונים העליונים לטובת מנהלים, מהנדסים וטכנאים ובעלי משלח יד אקדמי.

**תרשים 4. התפלגות משלחי היד, על פי קבוצת הכנסה**

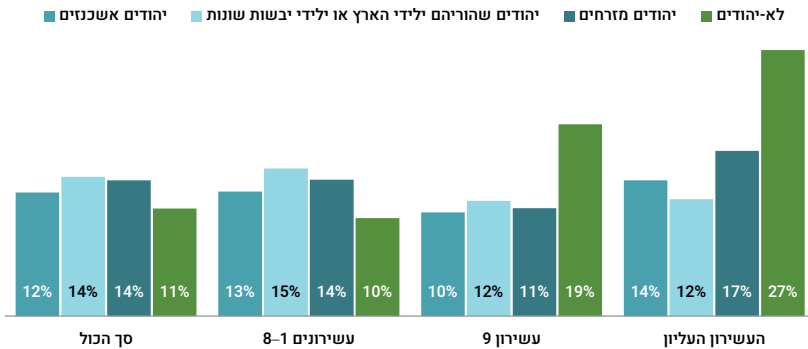


מקור: מיכאל דבאוי, גיל אפשטיין ואבי וייס, מרכז טאוב | נתונים: הלמ"ס

נושא נוסף שעשירוני השכר נבדלים בו אלה מאלה הוא מעמד ההעסקה של העובדים – עצמאים או שכירים.<sup>8</sup> עצמאיות ועצמאים מהווים כ-12% מכוח העבודה, כשני שלישים מהם גברים וכשליש נשים (לא מוצג). בעשירונים העליונים משקלם היחסי עולה, והעצמאים הם כ-15% מהעשירון העליון. משקלן של נשים בקרב כלל העצמאים בעשירון העליון יורד לרבע. תופעה דומה רואים גם בשיעור הנשים בקרב השכירים: שיעורן יורד ממחצית בכלל האוכלוסייה לכדי פחות משליש בעשירון העליון.

הבדלים בשיעורי העצמאים ישנם גם בין קבוצות שונות באוכלוסייה, כפי שניתן לראות בתרשים 5. שיעור העצמאים מכלל העובדים באוכלוסייה היהודית דומה לאורך התפלגות ההכנסה, אם כי הוא גבוה קצת יותר בעשירון העליון – בעיקר בקרב יהודים מזרחים. לעומת זאת, בקרב לא-יהודים שיעור העצמאים עולה בחדות לאורך התפלגות ההכנסה, מ-10% בעשירונים 1-8 ועד 27% בעשירון העליון.

### תרשים 5. שיעור העצמאים, על פי קבוצת הכנסה, מוצא ולאום



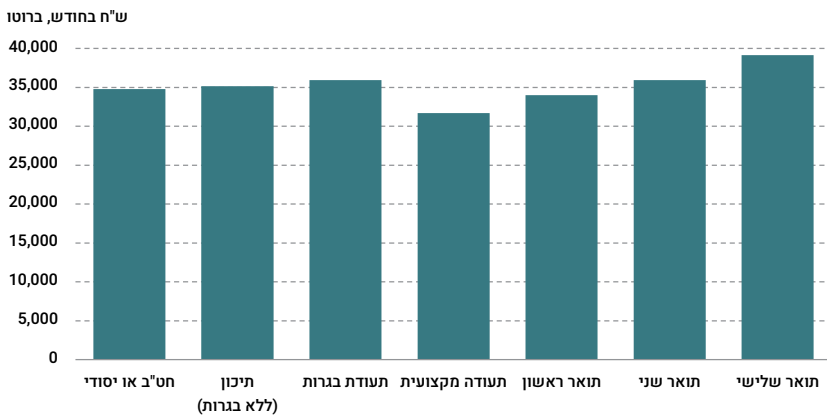
מקור: מיכאל דבאוי, גיל אפשטיין ואבי וייס, מרכז טאוב | נתונים: הלמ"ס

8 מחקרים העוסקים בשכר משמיטים לרוב את נתוני העצמאים מכלל הנתונים ומתבוננים בשכירים בלבד, בין השאר בגלל החשש שתכונות העובדים (השכלה, ניסיון וכו') משפיעות על השכר בצורה שונה מאוד בכל אחת משתי האוכלוסיות הללו, ובגלל בעיה של אנדוגניות בהחלטה אם להיות שכיר או עצמאי: מצד אחד דפוס העבודה משפיע על השכר, ומצד שני השכר משפיע על הבחירה אם להיות עצמאי. בעבודה זו בחרנו לכלול בנתונים גם את העצמאים, אך בדקנו אם הכללתם משפיעה על התוצאות. התברר לנו שהממצאים האיכותניים שאנחנו מציגים בנינוח הרב-משטני בנוגע לשכירים אינם משתנים כאשר משמיטים את העצמאים. אם מריצים את הרגרסיות עבור עצמאים בלבד מקבלים תוצאות דומות, אך ישנם שני הבדלים: שלא כמו אצל השכירים, אצל העצמאים המגדר ורמת ההשכלה אינם משפיעים על ההסתברות להשתייך לעשירון העליון. ניסיון לפקח על האנדוגניות בעזרת מידול ישיר של הבחירה להיות עצמאי או עצמאית העלה ממצאים דומים במידת מה לתוצאות המוצגות בהמשך; עם זאת, משתני העזר שהשתמשנו בהם מוגבלים, ולכן ייתכן שהתוצאות בנוגע למעמד ההעסקה מוטות בצורה כזו או אחרת ואולי אף לא יעילות.

## הבדלי שכר – לא מבוקרים

תרשים 6 מציג את השכר החודשי הממוצע לבעלי תעודות שונות בעשירון העליון ללא פיקוח על משתנים מסבירים אחרים. ניכר כי לרוב אין הבדל מובהק בין הכנסותיהם של עובדים בדרגות השכלה שונות. יוצאי הדופן הם בעלי תואר שלישי שמשתכרים יותר, ובעלי תעודה מקצועית (תעודה על-תיכונית שאינה אקדמית) שמשתכרים קצת פחות. נדגיש כי סטיות התקן מאוד גדולות, ולכן הפערים הממוצעים אינם מובהקים סטטיסטית.

תרשים 6. הכנסה חודשית ממוצעת בעשירון העליון, על פי השכלה



מקור: מיכאל דבאוי, גיל אפשטיין ואבי וייס, מרכז טאוב | נתונים: הלמ"ס

כך גם באשר להשוואות שכר אחרות בין קבוצות אוכלוסייה שונות. נשות העשירון העליון משתכרות 32,500 ש"ח לחודש בממוצע, לעומת 36,300 ש"ח בקרב הגברים. הבדל זה, שאינו מובהק סטטיסטית, מוסבר ברובו על ידי הפער בשעות העבודה: מספר השעות שעובדות נשים בעשירון העליון עומד בממוצע על 91% ממספר השעות שעובדים הגברים (לעומת 72% בעשירונים התחתונים). לעומת זאת, סטיית התקן של שכר הגברים בעשירון העליון גדולה בהרבה מזו של שכר הנשים, מה שמרמז ששיאני השכר הם בדרך כלל גברים. בפילוח על פי מוצא ולאום רואים כי בעשירון העליון האשכנזים נהנים מיתרון קל ומשתכרים בממוצע כ-38,000 ש"ח (ברוטו) בחודש – לעומת כ-36,000 ש"ח שמשתכרים מזרחים ולא-יהודים ו-34,000 ש"ח שמשתכרים שאר היהודים. גם במקרה זה ניכר כי השכר הממוצע של האשכנזים גדל עקב חריגי שכר בולטים, כאשר בתחום סטיית תקן אחת מהממוצע נמצא אפילו שכר של 67,000 ש"ח בחודש – סכום שגורפים רק עובדים מקרב קבוצה זו.

הבדל בשכר החודשי רואים בחלוקה לעצמאים ושכירים, כפי שמוצג בלוח 1: לאורך כל התפלגות השכר ההכנסה החודשית של העצמאים גבוהה מזו של עמיתיהם השכירים. נציין גם שכאשר בוחנים את העשירון העליון על פי השכר השעתי, עצמאים משתכרים בממוצע 290 ש"ח ברוטו לשעה, לעומת 150 ש"ח בלבד שמשתכרים עובדים שכירים, הבדל של למעלה מ-100 ש"ח.

### לוח 1. שכר חודשי ברוטו, על פי מעמד העסקה ורמת הכנסה

| עצמאים                     | שכירים                     |                |
|----------------------------|----------------------------|----------------|
| 8,400 ש"ח<br>(5,340 ש"ח)   | 8,000 ש"ח<br>(5,110 ש"ח)   | עשירונים 1-9   |
| 42,500 ש"ח<br>(35,300 ש"ח) | 34,000 ש"ח<br>(18,800 ש"ח) | העשירון העליון |

הערה: סטיית התקן בסוגריים.  
מקור: מיכאל דבאוי, גיל אפשטיין ואבי וייס, מרכז טאוב | נתונים: הלמ"ס

הבדלים נצפים בהון האנושי של עצמאים ושכירים אינם מסבירים את הפערים האלה בשכר, שכן הם כמעט אינם קיימים (ראו לוח 3' בנספח). גורם מרכזי אחר ששופך אור על הנושא הוא בחירת משלח היד והענף הכלכלי. עם זאת, אין קשר מובהק סטטיסטית בין השכר הממוצע לשיעור העצמאים מכלל המועסקים, וההתאמה ביניהם חלשה ורגישה למשתני בקרה כגון סטיית התקן של השכר בכל מקצוע, המגלמת את השונות בין שכר העובדות והעובדים באותו מקצוע (ראו תרשים נ'1א ולוח 4' בנספח). הקשר בין אותה סטיית תקן לשיעור העצמאים במקצוע חיובי ומובהק סטטיסטית – גם בהינתן השכר הממוצע (ראו תרשים נ'1ב ולוח 4' בנספח). על כן שיעור העצמאים גדול יותר במקצועות שעל פני הדברים דומה שיש בהם רכיב "סיכון" גבוה וטווח ההכנסה הצפוי בהם רחב יותר.

## ניתוח רב-משתני

הן ההסתברות שפרטים ישתייכו לעשירוני השכר העליונים והן ההכנסה של אותם פרטים מתואמות עם שלל גורמים. עם אלו נמנים מעמד העסקה, משלח יד, השכלת הפרט, ניסיון,<sup>9</sup> מיקום גיאוגרפי, מגדר ומצב משפחתי, מוצא ולאום (כפי שהוזכרו לעיל). בין הגורמים יש על פי רוב תלות הדדית, ולכן דרושה אמידה במסגרת מודל רב-משתני כדי לנסות ולזקק את הקשר בין המאפיינים השונים ובין ההסתברות להגיע לעשירון העליון ולרמת השכר בתוכו.

9 הניסיון הנמדד הוא ניסיון פוטנציאלי השווה לגיל פחות מספר שנות הלימוד פחות 6 (גיל הכניסה לכיתה א'). לבעלי פחות מעשר שנות לימוד (מספר קטן של תצפיות) הניסיון הפוטנציאלי שווה לגיל פחות 16.

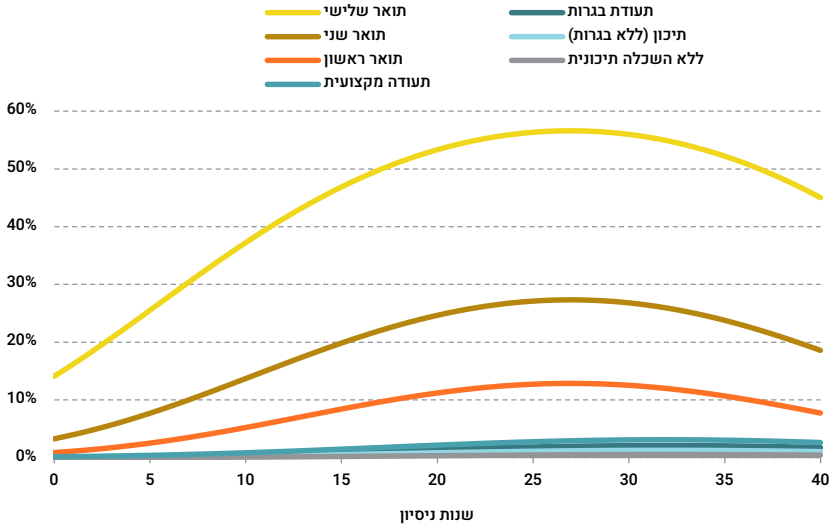
המודל שנאמץ הוא דו-שלבי: בשלב הראשון נבדוק את עצם ההגעה לעשירון העליון, ובשלב השני – בהתבסס על תוצאות השלב הראשון – נבדוק את הגורמים המתואמים עם רמת השכר באותו עשירון.<sup>10</sup> נדגיש כי אין מדובר באמידה סיבתית, שכן הפרטים בוחרים רבים ממאפייניהם (השכלה, מעמד העסקה, משלח יד ועוד), וסביר שבחירה זו מתואמת עם גורמים לא נצפים כגון יכולות או מוטיבציה. מטרתנו, כאמור, היא לאפיין את העובדים בעשירונים העליונים ואת התפלגות השכר בתוכם.

## שלב ראשון: השתייכות לעשירון העליון

ממצאי המודל של השלב הראשון (ההשתייכות לעשירון העליון) מוצגים בלוח נ'5 בנספח. מהמודל עולה כי להשכלה (ובפרט השכלה גבוהה) יש השפעה מכרעת על ההסתברות של הפרט להשתייך לעשירון העליון גם בהינתן שאר המאפיינים המקצועיים והדמוגרפיים. כל תעודה מגדילה את סיכוייו של הפרט להשתייך לעשירון העליון יותר מהתעודה הקודמת. נוסף על כך, גם לניסיון יש תפקיד בכל דרגת השכלה, כאשר בין קבוצות ההשכלה השונות ישנם הבדלים בהשפעתה של כל שנת ניסיון נוספת על ההסתברות להשתייך לעשירון ההכנסה העליון. לדוגמה, ההסתברות שבעלי תואר ראשון יתברגו בעשירון העליון עולה מ-1% בלבד בסיום התואר לשיא של 13% לאחר 28 שנות ניסיון, בעוד מסיימי תיכון בעלי תעודת בגרות עולים לשיא של 2% בלבד לאחר 32 שנים. 9% מקרב בעלי התואר השלישי צפויים להשתייך לעשירון העליון כבר עם סיום התואר, ו-57% לאחר 28 שנות ניסיון. תרשים 7 מציג את ההסתברות שעובדים בדרגות השכלה שונות יגיעו לעשירון העליון כפונקציה של שנות ניסיון (כאשר כל שאר המשתנים מקבלים את ערכם הממוצע לפי קבוצת ההשכלה).

10 מדובר במודל משוואת שכר המשתמש בתיקון הקמן (Heckman Correction), המקובל כאשר מנתחים תתי-מדגמים או אוכלוסיות שנבחרו באופן לא אקראי (sample selection), כגון העובדים בעלי השכר הגבוה ביותר שנבדלים מיתר העובדים בתכונות מסוימות. בשלב הראשון משתמשים בשני משתני עזר: שווי הבית שבבעלות המשפחה (0 אם אין) ומספר הילדים מתחת לגיל 10 המתגוררים בבית (לפירוט נוסף ראו דבאוי ואחרים, 2021). ממצאי המודל העיקריים מוצגים בלוחות נ'5 ו-6 בנספח, כאשר כל עמודה ממוספרת בשני הלוחות מציגה את ממצאי השלב הראשון והשני של האמידה במודל מסוים, בהתאמה. לפירוט נוסף על שיטת האמידה וממצאי המודל המלאים ראו בנספח הנפרד, **מודל רב-משתנים ומתודולוגיה**; לרקע תיאורטי ראו Heckman, 1976; Puhani, 2000.

## תרשים 7. ההשפעה של שנות הניסיון על ההסתברות להשתייך לעשירון העליון, על פי רמת השכלה



הערה: ההסתברויות חושבו על ידי כיוול כלל משתני הרקע (מלבד השכלה וניסיון) לערכם הממוצע עבור כל קבוצת השכלה.

מקור: מיכאל דבאוי, גיל אפשטיין ואבי וייס, מרכז טאוב | נתונים: הלמ"ס

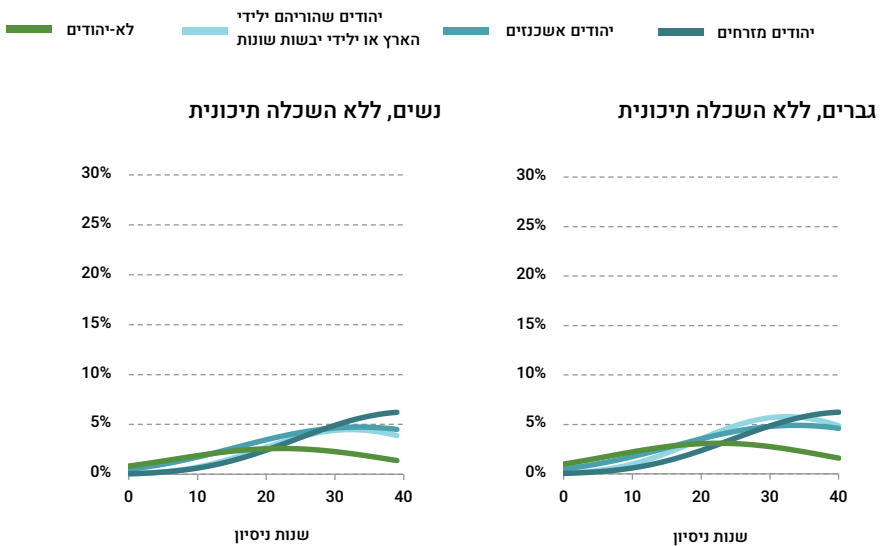
בחלוקה על פי מוצא ולאום (תרשים 8) נמצאו הבדלים מובהקים בין הקבוצות. ההסתברות שאשכנזים, קבוצה הזוכה לייצוג יתר בעשירון העליון, יגיעו אליו בהינתן שאר הגורמים היא דווקא נמוכה יותר ביחס ליהודים אחרים (ייצוג היתר של האשכנזים נובע ברובו מהבדלים אחרים, כגון השכלה גבוהה יותר בממוצע). כמוהם, גם לא-יהודים צפויים להגיע לעשירון העליון בשיעורים נמוכים יותר. לא נצפו הבדלים של ממש בהשפעה של השכלה בקרב יהודים ממוצאים שונים, אם כי קיימים הבדלים ממוצעים בין הקבוצות. תעודה מקצועית צפויה להגדיל את סיכוייהם של לא-יהודים להגיע לעשירון העליון יותר משהיא משפיעה על סיכוייהם של יהודים להגיע אליו, ואילו לתארים אקדמיים יש השפעה דומה על סיכוייהם של עובדים מכל רקע אתני שהוא, אם כי בממוצע תארים מתקדמים תואמים הסתברות גבוהה יותר להשתייך לעשירון העליון בקרב לא-יהודים.

הבדלים נמצאו גם בהשפעת הניסיון על הסיכוי להשתייך לעשירון העליון, אם כי הבדלים אלו לא תמיד מובהקים סטטיסטית. לדוגמה, בקרב גברים בעלי תואר ראשון ישנה הסתברות של 6% שאשכנזים חסרי ניסיון יתברגו בעשירון העליון, לעומת 1%-2% ליהודים אחרים ו-3% ללא-יהודים. בקרב אותם אשכנזים ההסתברות להשתלב בעשירון העליון מגיעה



לשיא של 27% לאחר 33 שנים, ואילו בקרב יהודים ממוצא מעורב ודור שלישי בארץ היא צפויה להגיע בפרק זמן דומה לשיא של כ-34%. אצל מזרחים ההסתברות ממשיכה לטפס במשך 40 שנה עד לשיא של 31% בקרב המעטים שצברו ניסיון כה רב. ההסתברות הגבוהה ביותר של לא-יהודים בעלי תואר ראשון להשתייך לעשירון העליון מגיעה לאחר 23 שנים ועומדת על 8% בלבד. תרשים 8 מציג את ההסתברות שעובד ישתייך לעשירון העליון כפונקציה של שנות ניסיון, על פי רמות השכלה, מוצא ולאום לגברים ונשים בנפרד. התרשים מחדד את הנקודה שליהודים אשכנזים אין יתרון בהסתברות להגיע לעשירון העליון בהינתן רמת ההשכלה, ועל כן יתרונם היחסי נובע מפערי השכלה מצרפיים בין האוכלוסיות.

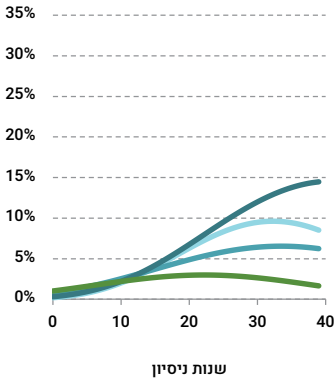
**תרשים 8. ההסתברות להשתייך לעשירון העליון בכל מספר שנות ניסיון, על פי מגדר, השכלה, מוצא ולאום**



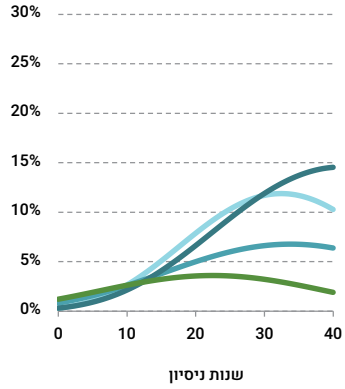
**תרשים 8 (המשך). ההסתברות להשתייך לעשירון העליון בכל מספר שנות ניסיון, על פי מגדר, השכלה, מוצא ולאום**

■ לא-יהודים    
 ■ יהודים שהוריהם ילידי הארץ או ילידי יבשות שונות    
 ■ יהודים אשכנזים    
 ■ יהודים מזרחים

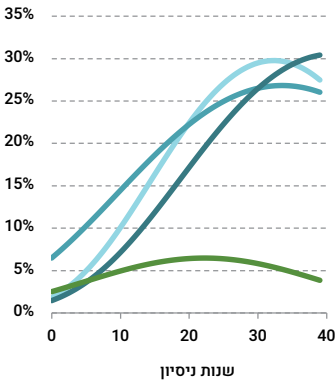
**נשים, עם תעודת בגרות**



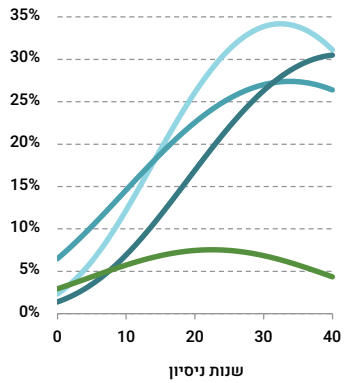
**גברים, עם תעודת בגרות**



**נשים, עם תואר ראשון**

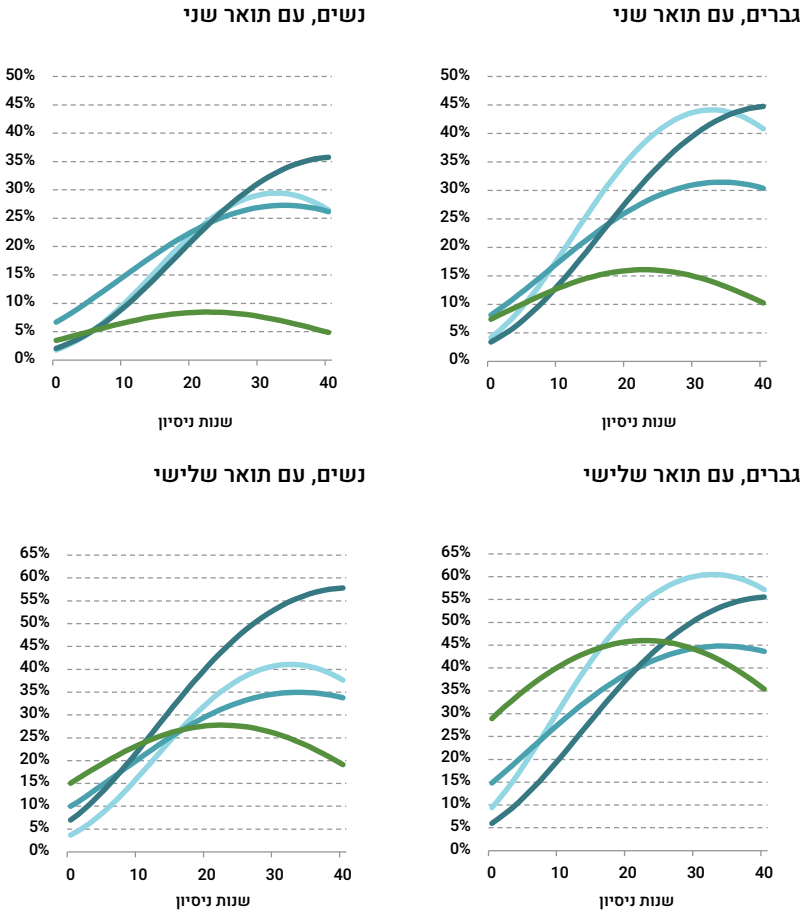


**גברים, עם תואר ראשון**



תרשים 8 (המשך). ההסתברות להשתייך לעשירון העליון בכל מספר שנות ניסיון, על פי מגדר, השכלה, מוצא ולאום

יהודים מזרחים יהודים אשכנזים יהודים שהוריהם ילידי הארץ או ילידי יבשות שונות לא-יהודים



מקור: מיכאל דבאוי, גיל אפשטיין ואבי וייס, מרכז טאוב | נתונים: הלמ"ס

כפי שרואים בתרשימים, אמנם בהשפעת ההשכלה והניסיון על ההסתברות להשתייך לעשירון העליון לא נמצאו הבדלים משמעותיים בין המגדרים, אך ניכר כי סיכוייהן של נשים להגיע לעשירון העליון נמוכים משל גברים באופן גורף. לוח 2 מציג את ההפרש בין גברים לנשים בהסתברות להשתייך לעשירון העליון. ניכר כי פער זה נשמר פחות או יותר בין רמות ההשכלה, אם כי ייתכן שהוא גדול יותר דווקא בקרב בעלי השכלה אקדמית. כמו כן, הפער המגדרי קטן קצת יותר בקרב לא-יהודים וגדול במיוחד בקרב יהודים שהוריהם ילידי הארץ או ילידי יבשות שונות.

## לוח 2. ההפרש בין נשים לגברים בהסתברות להשתייך לעשירון העליון

| על פי מוצא ולאום   |                    |  | על פי השכלה        |                    |                    |
|--------------------|--------------------|--|--------------------|--------------------|--------------------|
| לא-יהודים          | יהודים מזרחים      | יהודים שהוריהם ילידי הארץ או ילידי יבשות שונות | יהודים אשכנזים     | ללא השכלה אקדמית   | בעלי השכלה אקדמית  |
| -5.3%***<br>(0.9%) | -6.5%***<br>(0.7%) | -8.1%***<br>(0.6%)                             | -6.7%***<br>(0.6%) | -6.9%***<br>(0.6%) | -7.0%***<br>(0.5%) |

הערה: הלוח מציג את ההשפעה השולית הממוצעת (average marginal effect) של משתנה המגדר ומתחזו את שגיאת התקן בסוגריים, בהתבסס על המודל המוצג בלוח נ'5 בנספח. שתי העמודות הימניות חושבו בהתבסס על האמידה המוצגת בעמודה (2) של לוח נ'5, בעוד ארבע העמודות השמאליות חושבו בהתבסס על האמידה המוצגת בעמודה (3). רמת מובהקות:  $p < 0.01$ \*\*\*.

מקור: מיכאל דבאוי, גיל אפשטיין ואבי וייס, מרכז טאוב | נתונים: הלמ"ס

הבדלים משמעותיים יש גם בין שכירים לעצמאים מאוכלוסיות שונות. לוח 3 מציג את ההפרש בין ההסתברות שעצמאים מקבוצות שונות ישתייכו לעשירון העליון ובין ההסתברות ששכירים מקבוצות שונות ישתייכו אליו, בהתבסס על מודל רב-משתני. בקרב גברים אקדמאים מעמד עצמאי חוזה הסתברות נמוכה במידה ניכרת להשתייך לעשירון העליון – כ-5% פחות מההסתברות ששכירים בעלי אותם מאפיינים ישתייכו אליו. לעומת זאת, בקרב מי שאינם בעלי תואר אקדמי – גברים ונשים כאחד – מעמד של עצמאי מנבא הסתברות גבוהה ב-4%–6% להשתייך לעשירון העליון מההסתברות ששכיר בעל אותם מאפיינים ישתייך אליו. ארבע העמודות השמאליות של לוח 3 מציגות את הפרשי ההסתברות להשתייך לעשירון העליון על פי מוצא ולאום. בקרב כלל היהודים ניכר כי מעמד עצמאי אינו משפיע על ההסתברות להשתייך לעשירון העליון. לעומת זאת, בקרב הלא-יהודים, לגברים עצמאים יש יתרון של כ-6% על שכירים.

### לוח 3. ההפרש בין עצמאים לשכירים בהסתברות להשתייך לעשירון העליון

| על פי מוצא ולאום  |                |  |                | על פי השכלה       |                    |       |
|-------------------|----------------|--|----------------|-------------------|--------------------|-------|
| לא-יהודים         | יהודים מזרחים  | יהודים שהוריהם ילידי הארץ או ילידי יבשות שונות | יהודים אשכנזים | ללא השכלה אקדמית  | בעלי השכלה אקדמית  |       |
| 5.9%***<br>(1.4%) | 0.2%<br>(1.3%) | -0.7%<br>(1.1%)                                | 1.3%<br>(1.1%) | 5.6%***<br>(0.9%) | -5.0%***<br>(1.1%) | גברים |
| 3.0%<br>(0.8%)    | 0.1%<br>(0.8%) | -0.4%<br>(0.6%)                                | 0.8%<br>(0.7%) | 4.4%***<br>(1.1%) | -0.9%<br>(0.8%)    | נשים  |

הערה: הלוח מציג את ההשפעה השולית הממוצעת (average marginal effect) של משתנה המגדר ומתחתיו את שגיאת התקן בסוגריים, בהתבסס על המודל המוצג בלוח נ'5 בנספח. שתי העמודות הימניות חושבו בהתבסס על האמידה המוצגת בעמודה (2) של לוח נ'5, בעוד ארבע העמודות השמאליות חושבו בהתבסס על האמידה המוצגת בעמודה (3). רמת מובהקות:  $***p < 0.01$ .

מקור: מיכאל דבאוי, גיל אפשטיין ואבי וייס, מרכז טאוב | נתונים: הלמ"ס

כלל הממצאים הללו מתיישבים עם מסגרת פרשנית המבדלת את נתיביהם של עצמאים ושכירים לעשירון העליון. מצד אחד ייתכן מסלול שבו עבודה שכירה של בעלי השכלה פורמלית וניסיון מאפשרת לעובד להתקדם; מסלול זה מאופיין בעובדים מאוכלוסיות חזקות. מצד שני, ייתכן אפיק עצמאי שבו להשכלה ולניסיון יש משקל קטן יותר; מסלול זה מאופיין בנוכחותם של עובדים מאוכלוסיות חלשות יותר.

## שלב שני: התפלגות השכר בתוך העשירון העליון

לאחר שאמדנו את הסתברות הפרט להגיע לשכבות ההכנסה הגבוהות, נציג את ניתוח הגורמים המשפיעים על השכר בתוך העשירון העליון. תוצאות אמידה זו, המהווה את השלב השני במודל חיזוי השכר (שלב המביא בחשבון את ההסתברות שפרט מסוים ישתייך לעשירון העליון), מוצגות בלוח נ'6 בנספח. באמידות שביצענו הקשר בין גורמים בלתי נצפים העשויים להשפיע על ההסתברות להשתייך לעשירון העליון ובין גורמים כאלה העשויים להשפיע על השכר הוא קשר שלילי ומובהק סטטיסטית.

כפי שניתן לראות, בתוך העשירון העליון עובד בעל תואר ראשון אינו צפוי להשתכר יותר מעובד שלא סיים תיכון. כלומר, בהינתן שעובד נמצא בעשירון ההכנסה העליון, רמת השכלתו כמעט אינה חוזה את שכרו כלל. במבט רחב, המודל מציג תפנית חדה בכל הנוגע לתרומתם של ניסיון והשכלה להכנסת העובד. בעוד בחלק הקודם אמדנו את השפעתם הכבירה של גורמים אלו על ההסתברות שעובד יעבור סף השתכרות גבוה, כעת ניכר כי כאשר מתמקדים בעובדים שהכנסתם היא הגבוהה ביותר – ההשכלה ואף הניסיון חוזים את התפלגות השכר ביניהם בצורה פחות טובה.

בעשירון העליון תרומתו של הניסיון להכנסות העובדים מוגבלת מאוד. לניסיון יש תמורה חיובית ממוצעת של קצת פחות מ-1% לשנה, והיא עולה באופן ליניארי. עם זאת, כאשר בוחנים את התשואה שמניב הניסיון על פי השכלה, מגלים כי לעובדים אקדמאים הניסיון מניב תשואה חיובית המגיעה למיצוי לאחר כ-32 שנים, בעוד אצל עובדים חסרי השכלה אקדמית פונקציית הניסיון אינה מובהקת סטטיסטית. ראוי לציין כי התשואה הגדלה שמניב הניסיון לאקדמאים מגלמת גם תשואה מסוימת מן ההשכלה, שכן החיבור בין שני גורמים אלו הוא שמאפשר לאותם עובדים לשפר את כושר ההשתכרות שלהם לאורך זמן. לדוגמה, בעלי תואר אקדמי צפויים לקבל שכר גבוה מעמיתיהם הפחות משכילים לאחר צבירת 24-25 שנות ניסיון – רמת הניסיון הממוצעת בעשירון העליון – ויתרון זה גדול יותר אצל בעלי תארים מתקדמים.

בפילוח על פי מוצא ולאום ניכרת שונות מסוימת בין הקבוצות. ישנן ראיות לתשואה שמניבות דרגות השכלה מסוימות עבור יהודים דור שלישי או ממוצא מעורב, כאשר כלל התעודות צופות להם שכר גבוה בכ-16%-26% לעומת מי שלא סיים תיכון (התשואה לתעודות השונות אינה עולה באופן עקבי ואין שוני מובהק בין תעודה לתעודה). יהודים מכל המוצאים דומים בתשואה שמניב הניסיון (שחלקה המובהק סטטיסטית דומה לתשואה הליניארית שתועדה בקרב האוכלוסייה הכללית), בעוד בקרב לא-יהודים אין קשר בין הניסיון לשכר בתוך העשירון העליון. יש להוסיף גם שההבדלים "הלא-מוסברים" שנותרו בין קבוצות המוצא אינם גדולים, והם אף מקנים יתרון קל ללא-יהודים. על כן ניתן לומר כי ככל שמטפסים במעלה סולם השכר, המוצא והלאום – בדומה להשכלה, לניסיון ולמאפיינים נצפים נוספים של הפרט – הולכים ומאבדים מעוצמתם כאמצעי ניבוי לשכר, וניכר כי יש לייחס משקל רב יותר לכישרון, למעמד או לגורמים אחרים שאי-אפשר לכמת ולאמוד בקלות. זאת ועוד, עובדות ועובדים בעלי מאפיינים זהים מגיעים להכנסה חודשית דומה עד כדי כך שאי-אפשר להבחין בין גברים לנשים. עם זאת, חשוב להזכיר כי ההסתברות שנשים ישתייכו לעשירון העליון קטנה בהרבה מזו של גברים, ונשים מהוות מיעוט בקצה העליון של התפלגות השכר.

כאמור, עובדים עצמאים בעשירון העליון יכולים על פי רוב להתהדר בהכנסה גבוהה מהכנסתם של עמיתיהם השכירים. לוח 4 מציג את הפרשי השכר השעתי ברוטו (באחוזים) בין עצמאים לשכירים בקבוצות שונות, בפורמט זהה ללוח 3. ניתן לראות כי בעוד הקשר בין מעמד ההעסקה ובין השתייכות לעשירון העליון פעל בכיוון הפוך לבעלי רמות השכלה שונות, בתוך העשירון העליון מעמד עצמאי חוזה פרמיה חיובית דומה בגודלה בשתי הקבוצות. במילים אחרות, בעוד מעמד עצמאי תואם סיכוי גדול יותר להשתייך לעשירון העליון בקרב חסרי השכלה הגבוהה וסיכוי קטן יותר בקרב המשכילים, הוא תואם שכר גבוה יותר בשתי הקבוצות, ואף בהיקף דומה.

**לוח 4. ההפרש בין השכר השעתי של עצמאים ושכירים בתוך העשירון העליון**

| על פי מוצא ולאום |               |  |                | על פי השכלה      |                   |       |
|------------------|---------------|--|----------------|------------------|-------------------|-------|
| לא-יהודים        | יהודים מזרחים | יהודים שהוריהם ילידי הארץ או ילידי יבשות שונות | יהודים אשכנזים | ללא השכלה אקדמית | בעלי השכלה אקדמית |       |
| 12.2%            | 22.7%***      | 13.3%*   | 23.2%***       | 20.0%***         | 20.2%*            | גברים |
| (10.4%)          | (7.0%)        | (5.3%)   | (4.7%)         | (5.8%)           | (9.1%)            |       |
| 9.1%             | 23.5%**       | 16.1%**  | 26.1%**        | 21.9%***         | 16.1%**           | נשים  |
| (9.8%)           | (6.4%)        | (5.8%)   | (10.4%)        | (5.1%)           | (6.2%)            |       |

הערה: הלוח מציג את ההשפעה השולית הממוצעת (average marginal effect) של משתנה דמי עבור עצמאים ומתחתיו את שגיאת התקן בסוגריים, בהתבסס על המודל המוצג בלוח נ'6 בנספח. שתי העמודות הימניות חושבו בהתבסס על האמידה המוצגת בעמודה (2) של לוח נ'6, בעוד ארבע העמודות השמאליות חושבו בהתבסס על האמידה המוצגת בעמודה (3).

רמת מובהקות:  $0.10 > p > 0.05$ ;  $0.05 > p > 0.01$ ;  $p > 0.01$ .

מקור: מיכאל דבאוי, גיל אפשטיין ואבי וייס, מרכז טאוב | נתונים: הלמ"ס

במבט על פי מוצא ולאום התמונה מתהפכת לחלוטין. בעוד מעמד עצמאי אינו תורם לסיכוייהם של יהודים מכל המוצאים להשתייך לעשירון העליון, הוא תורם משמעותית לשכר בתוך אותו עשירון. לעומת זאת, בעוד סיכוייהם של עצמאים לא-יהודים להגיע לפסגה טובים יותר מסיכויי עמיתיהם השכירים, מצבם אינו טוב באופן מובהק בתוך העשירון העליון. ניתן לשער כי על אף יכולתם של העצמאים הלא-יהודים למצות את כושר ההשתכרות שלהם באופן יעיל יותר מהשכירים, ההפרדה האתנית בין שוקי העבודה יוצרת תקרת זכוכית שמגבילה את הצלחתם של עצמאים לא-יהודים.

בסיכומו של דבר, הממצאים מהמודל הרב-משתני, בדומה לממצאי הסטטיסטיקה התיאורית, מראים כי השפעתה של השכלה פורמלית על שכר העובדים בשכבה העליונה מוגבלת. זאת ועוד, ניכר כי השפעה זו, במידה שהיא קיימת, ממוקדת בחוגים מקצועיים והשכלתיים מסוימים מאוד (אקדמיה, פקידות גבוהה) – המאוכלסים ברובם ביהודים לא-מזרחים – שהשתייכות אליהם מבחינת השכר אינה עדיפה בהכרח מהשתייכות למעגלים מקצועיים אחרים בעשירון העליון.

## סיכום הממצאים ומשמעויות חברתיות-כלכליות

ראינו כי להשכלה פורמלית יש השפעה מכרעת על ההסתברות שעובד ישתייך לעשירון ההכנסה העליון, אלא שהשפעה זו אינה אחידה בכל קבוצות המוצא והלאום. השכלה תיכונית ומקצועית, שאין לה משמעות מבחינתם של יהודים לא-מזרחים, מיטיבה עם יהודים מזרחים (ובמידה פחותה עם לא-יהודים). השכלה אקדמית מיטיבה עם כלל הקבוצות, כאשר היהודים המזרחים נהנים מן התשואה הגבוהה ביותר, שאף גדלה בתארים מתקדמים לעומת תואר ראשון בלבד. בחלוקה על פי מגדר ניכר כי בעוד גברים נהנים מיתרון בהסתברות להגיע לעשירון העליון, נשים יכולות להדביק את הפער עם צבירת השכלה מספקת. כך יתרונם של הגברים על נשים מצטמצם משמעותית בקרב בעלי תואר ראשון, מתאפס בקרב בעלי תואר שני ומתהפך בקרב בעלי תואר שלישי (שבקרובם ההסתברות שעובדת תגיע לעשירון העליון גבוהה מההסתברות שעובד יגיע אליהם, לפחות בתחילת הקריירה). בתוך העשירון העליון ניכר כי להשכלה לבדה יש השפעה משמעותית פחות על השכר, אם כי עובדות ועובדים בעלי השכלה אקדמית זוכים לתשואה חיובית מניסיונם הנצבר, לעומת עובדות ועובדים חסרי השכלה אקדמית, שהניסיון אינו חוזה את שכרם.

אשר לעובדות ולעובדים העצמאים, ממצאינו עולים בקנה אחד עם הספרות העולמית, המזהה שונות רבה בהכנסות של עצמאים ועצמאיות ובהתכנסות שלהם לשוליים העליונים והתחתונים של התפלגות ההכנסה – ביטוי לגורם הסיכון שכרוך בעצמאות. ממצא מעניין בהקשר זה הוא העובדה שבקרב יהודים ההסתברות שעצמאי או עצמאית ישתייכו לעשירון העליון נמוכה מההסתברות ששכיר או שכירה יגיעו אליהם, אך שכרם של העצמאים בתוך העשירון העליון דווקא גבוה יותר. ההבדל בין מצבם של עצמאים בעלי השכלה אקדמית ובין עצמאים חסרי השכלה כזו ראוי לציון: בעוד בקרב העצמאים האקדמאים הדפוס המצוין לעיל מתקיים, בקרב מי שאין להם השכלה אקדמית ניכר כי מעמד עצמאי תואם סיכוי גדול יותר להשתייך לעשירון העליון וגם לקבל שכר גבוה יותר בתוכו.

גם לאחר בקרה על משתני רקע אחרים, הקושי היחסי של נשים ושל לא-יהודים להגיע לעשירון הגבוה עשוי לשקף גורמים שנובעים מן העובדים – למשל בחירה של משלח יד, היקף משרה או נכונות להתנייד – או גורמים שמכתיבים המעסיקים או הלקוחות (של עצמאים) – למשל אפליה. ייתכן כמובן שהמקור להבדל קשור להיסטוריה ומייצג את תהליך ההתאמה האיטי של שוק העבודה לנורמות חדשות; למשל, החדירה של נשים לדרגים הגבוהים בעולם התאגידי החלה רק בעשורים האחרונים, ולכן היא נפוצה פחות בגילים המבוגרים יותר. ככל שההסבר טמון בבחירות של העובדים אין צורך בצעדי מדיניות, וככל שהוא טמון בהליכים היסטוריים ההבדלים עשויים להיעלם מאליהם עם הזמן. ואולם, אם מדובר בגורמים שנובעים מאפליה, נחוצה התערבות של גופים שונים, כולל גופים ממשלתיים, כדי לעקור את התופעה הזאת מן השורש.



המטרה העיקרית של מחקר זה הייתה לאפיין את השפעת ההשכלה והניסיון הן על ההגעה לעשירון השכר הגבוה והן על המיקום בתוכו, אך לתוצאותיו יש השלכות מדיניות על התפלגות ההכנסות בישראל ועל היכולת להגדיל את הניידות החברתית. הצעדים שיכולים לעזור בכך מוזכרים ומנותחים במחקרים על התפלגות ההכנסה בכלל (למשל דבאוי ואחרים, 2021), והתוספת המתקבלת ממחקר זה היא שחשיבות ההשכלה והניסיון אינה דועכת גם במעלה סולם השכר.

## מקורות

בוימפלד, ע' (17 באוגוסט, 2017). [התפקידים בהם תקבלו את השכר הכי גבוה בשוק העבודה](#). Ynet.

ברנד, ג' (2019). [התשואה למיומנויות בשוק העבודה בישראל](#). בתוך א' וייס (עורך), [דוח מצב המדינה: חברה, כלכלה ומדיניות 2019](#) (עמ' 177–218). מרכז טאוב לחקר המדיניות החברתית בישראל.

דבאוי, מ', אפשטיין, ג', ווייס, א' (2021). [שוק העבודה בישראל בעקבות הקורונה: מבט-על](#). בתוך א' וייס (עורך), [דוח מצב המדינה: חברה, כלכלה ומדיניות 2021](#) (עמ' 51–82). מרכז טאוב לחקר המדיניות החברתית בישראל.

דהן, מ', מירוניצ'ב, נ', דביר, א', ושי, ש' (2002). האם הצטמצמו הפערים בחינוך? [הרבעון לכלכלה](#), 49(1), 159–188.

חרותי-סובר, ט' (31 ביולי, 2019). [המקצוע שהשכר בו זינק – וזה שכמעט נעלם: היכן הכי משתלם לעבוד בישראל? דה מרקר](#).

כהן, י', הברפלד, י', אלון, ס', הלה, א', ואנדבלד, מ' (2021). [פערי השכלה והכנסה בדור השני והשלישי בין יהודים/יות ממוצא מזרחי, אשכנזי ומעורב](#). המוסד לביטוח לאומי.

מלצר, י' (2014). [תשואה מהשכלה: אי-שוויון בין קבוצות אוכלוסייה](#). מכון ון ליר.

סבירסקי, ש', קונו-אטיאס, א', סבירסקי, ב', לבנת, י', הופמן-דישון, י', וליברמן, א' (2021). [תמונת מצב חברתית 2021: הקורונה ומגפת אי-השוויון בישראל](#). מרכז אדוה.

פוקס, ה' (2017). [חלוקת עבודה: פערי שכר בין נשים לגברים בישראל](#). מרכז טאוב לחקר המדיניות החברתית בישראל.

פינטלברג-ברמץ, א' (2016). [האם ישנם מקצועות בהם נשים משתכרות בדומה לגברים?](#) משרד הכלכלה.

Atkinson, A. B., Casarico, A., & Voitchovsky, S. (2018). Top incomes and the gender divide. *Journal of Economic Inequality*, 16(2), 225–256.

Bobilev, R., Boschini, A., & Roine, J. (2020). Women in the top of the income distribution: What can we learn from LIS-Data? *Italian Economic Journal*, 6(1), 63–107.

Joyce, R., Pope, T., & Roantree, B. (2019). *The characteristics and incomes of the top 1%*. IFS Briefing Note.

Cohen, Y., Haberfeld, Y., & Kristal, T. (2007). Ethnicity and mixed ethnicity: Educational gaps among Israeli-born Jews. *Ethnic and Racial Studies*, 30(5), 896–917.

Denk, O. (2015). *Who are the top 1% earners in Europe?* OECD Economics Department Working Papers, No. 1274.

Fournier, J. M., & Koske, I. (2012). [The determinants of earnings inequality: Evidence from quantile regressions](#). *OECD Journal: Economic Studies*, 2012(1), 7–36.

- Friedlander, D., Okun, B., Eisenbach, Z., & Elmakias, L. (2002). Immigration, social change, and assimilation: Educational attainment among birth cohorts of Jewish ethnic groups in Israel. *Population Studies*, 56(2), 135–150.
- Frish, R. (2009). The economic returns to schooling in Israel. *Israel Economic Review*, 7(1), 113–141.
- Guvenen, F., Kaplan, G., & Song, J. (2014). *The glass ceiling and the paper floor: Gender differences among top earners 1981–2012*. National Bureau of Economic Research.
- Heckman, J. (1976). The common structure of statistical models of truncation, sample selection and limited dependent variables and a simple estimator for such models. *Annals of Economic and Social Measurement*, 5(4), 475–492.
- Puhani, P. (2000). The Heckman Correction for sample selection and its critique. *Journal of Economic Surveys*, 14(1), 53–68.
- Wolff, E. N. (2010). *Recent trends in household wealth in the United States: Rising debt and the middle-class squeeze — An update to 2007*. Working Paper No. 589. Levy Economics Institute.

## נספח

## לוח נ'1. מאפיינים דמוגרפיים, על פי קבוצת הכנסה, מוצא ולאום

## א. גיל ממוצע

| כלל<br>האוכלוסייה | יהודים<br>אשכנזים | יהודים<br>מזרחים | הורים ילידי<br>הארץ או ילידי<br>יבשות שונות | לא-יהודים      |                   |
|-------------------|-------------------|------------------|---|----------------|-------------------|
| 41.0<br>(17.8)    | 47.3<br>(19.2)    | 50.2<br>(17.2)   | 33.5<br>(15.5)                              | 38.5<br>(19.7) | האוכלוסייה העובדת |
| 39.7<br>(18.2)    | 46.9<br>(20.3)    | 50.2<br>(17.9)   | 31.0<br>(15.3)                              | 38.2<br>(19.9) | עשירונים 8-1      |
| 44.7<br>(14.1)    | 46.6<br>(15.1)    | 49.9<br>(13.9)   | 40.6<br>(13.1)                              | 44.7<br>(14.1) | עשירון 9          |
| 46.9<br>(13.5)    | 50.1<br>(14.5)    | 50.4<br>(13.2)   | 43.3<br>(12.5)                              | 46.9<br>(13.7) | העשירון העליון    |

הערה: כל תא מכיל את הערך הממוצע עבור הקבוצה, ומתחתיו את סטיית התקן בסוגריים.

## ב. שיעור הנשים בתעסוקה

| כלל<br>האוכלוסייה | יהודים<br>אשכנזים | יהודים<br>מזרחים | הורים ילידי<br>הארץ או ילידי<br>יבשות שונות | לא-יהודים |                   |
|-------------------|-------------------|------------------|---|-----------|-------------------|
| 48.6%             | 52.0%             | 51.0%            | 51.2%                                       | 37.3%     | האוכלוסייה העובדת |
| 52.5%             | 55.9%             | 54.8%            | 55.1%                                       | 41.2%     | עשירונים 8-1      |
| 33.0%             | 36.2%             | 35.8%            | 35.5%                                       | 21.7%     | עשירון 9          |
| 25.3%             | 29.7%             | 29.3%            | 26.8%                                       | 11.1%     | העשירון העליון    |

מקור: מיכאל דבאוי, גיל אפשטיין ואבי וייס, מרכז טאוב | נתונים: הלמ"ס

### לוח נ'2. עולים ממדינות ברית המועצות לשעבר

א. שיעור העולים ממדינות ברית המועצות לשעבר בתעסוקה, על פי קבוצת הכנסה, מוצא ולאום

| לא-יהודים         | הורים ילידי הארץ או ילידי יבשות שונות | הורים ילידי אפריקה/אסיה | הורים ילידי אירופה/ אמריקה | כלל האוכלוסייה |
|-------------------|---------------------------------------|-------------------------|----------------------------|----------------|
| האוכלוסייה העובדת | 14.7%                                 | 19.1%                   | 50.2%                      | 15.8%          |
| עשירונים 1-8      | 11.3%                                 | 18.8%                   | 52.1%                      | 17.7%          |
| עשירון 9          | 22.4%                                 | 19.7%                   | 46.0%                      | 11.8%          |
| העשירון העליון    | 25.2%                                 | 17.6%                   | 46.1%                      | 16.9%          |

ב. יוצאי מדינות ברית המועצות לשעבר בהשוואה לשאר האוכלוסייה בקבוצות מוצא ולאום שונות

| שכר חודשי ברוטו                                | שכר שעתי ברוטו       |                      | שנות לימוד       |                  | אחוז מעל גיל 45 |                |
|--|----------------------|----------------------|------------------|------------------|-----------------|----------------|
|  | יוצאי ברה"מ          | לא יוצאי ברה"מ       | יוצאי ברה"מ      | לא יוצאי ברה"מ   | יוצאי ברה"מ     | לא יוצאי ברה"מ |
| יהודים אשכנזים                                 | 12,728 ₪<br>(9,909)  | 18,657 ₪<br>(16,465) | 60.2 ₪<br>(44.4) | 88.8 ₪<br>(79.5) | 14.4<br>(3.4)   | 15.3<br>(3.6)  |
| יהודים שהוריהם ילידי הארץ או ילידי יבשות שונות | 13,902 ₪<br>(11,202) | 14,257 ₪<br>(12,265) | 65.2 ₪<br>(61.0) | 68.1 ₪<br>(57.2) | 14.1<br>(3.5)   | 14.8<br>(3.4)  |
| יהודים מזרחים                                  | 15,669 ₪<br>(9,841)  | 14,507 ₪<br>(11,452) | 59.8 ₪<br>(56.5) | 67.1 ₪<br>(53.5) | 13.3<br>(2.9)   | 13.2<br>(3.6)  |
| לא-יהודים                                      | 11,556 ₪<br>(12,254) | 9,662 ₪<br>(6,675)   | 53.2 ₪<br>(49.8) | 44.5 ₪<br>(29.7) | 12.7<br>(3.1)   | 11.1<br>(3.5)  |

הערה: כל תא מכיל את הערך הממוצע עבור הקבוצה, ומתחתיו את סטיית התקן בסוגריים (היכן שרלוונטי). מקור: מיכאל דבאוי, גיל אפשטיין ואבי וייס, מרכז טאוב | נתונים: הלמ"ס

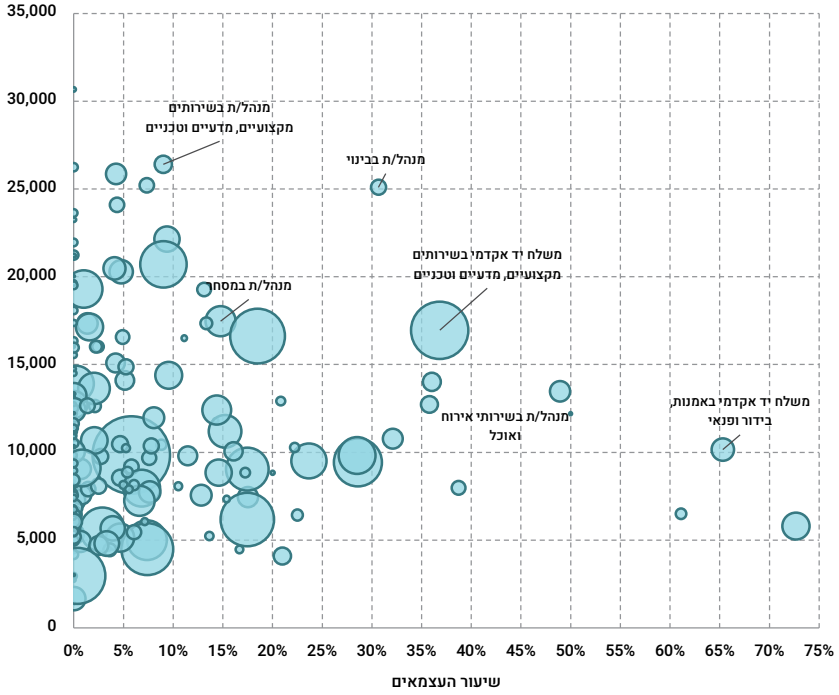
### לוח נ'3. התפלגות ההשכלה, על פי מעמד העסקה

| שכירים | ללא השכלה תיכונית | השכלה תיכונית ללא בגרות | תעודת בגרות | תעודה מקצועית | תעודה אחרת | תואר ראשון | תואר שני | תואר שלישי |
|--------|-------------------|-------------------------|-------------|---------------|------------|------------|----------|------------|
| 8%     | 17%               | 26%                     | 12%         | 2%            | 22%        | 12%        | 1%       |            |
| 9%     | 19%               | 20%                     | 14%         | 3%            | 21%        | 12%        | 2%       |            |

מקור: מיכאל דבאוי, גיל אפשטיין ואבי וייס, מרכז טאוב | נתונים: הלמ"ס

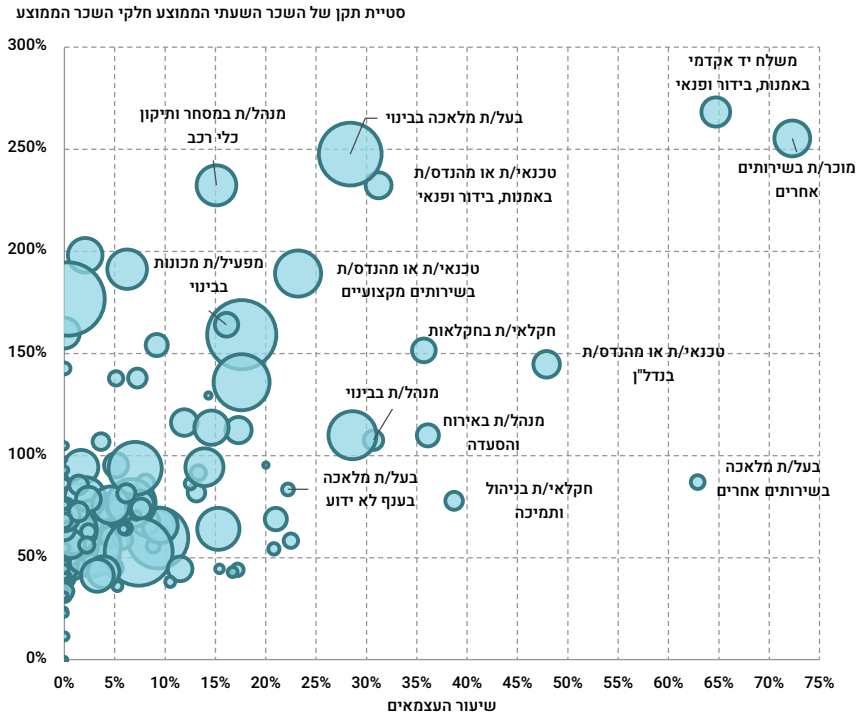
## תרשים נ'1א. שכר חודשי ברוטו ממוצע ושיעור העצמאים בקטגוריית משלח יד וענף

הכנסה חודשית ברוטו ממוצעת, ש"ח



הערה: גודל הבועה מייצג את נתחה של קטגוריה זו מכלל כוח העבודה.

## תרשים נ'1ב. סטיית התקן של ההכנסה החודשית ושיעור העצמאים בקטגוריית משלח יד וענף



הערה: גודל הבועה מייצג את נתחה קטגוריה זו מכלל כוח העבודה.  
 מקור: מיכאל דבאוי, גיל אפשטיין ואבי וייס, מרכז טאוב | נתונים: הלמ"ס

**לוח נ'4. תוצאות מודל Weighted least squares: שיעור העצמאים בקטגוריית משלח יד וענף**

| שיעור העצמאים במקצוע |            |            | משתנה תלוי                |
|----------------------|------------|------------|---------------------------|
| (3)                  | (2)        | (1)        |                           |
| -0.000009*           |            | 0.000003   | הכנסה חודשית ממוצעת       |
| (0.000005)           |            | (0.000003) |                           |
| 0.000018**           | 0.000008*  |            | סטיית תקן של הכנסה חודשית |
| (0.000007)           | (0.000004) |            |                           |
| 0.0699               | 0.0491     | 0.0812**   | חותר                      |
| (0.043)              | (0.035)    | (0.037)    |                           |
| 0.108                | 0.069      | 0.015      | R <sup>2</sup>            |
| 3.27                 | 3.299      | 0.7613     | F                         |
| 0.040                | 0.071      | 0.384      | Prob (F)                  |
| 172                  | 172        | 172        | מספר תצפיות               |

רמת מובהקות:  $p < 0.10$ ; \*;  $p < 0.05$ ; \*\*. הערה: כל תא מכיל את אומדן הנקודה של המקדם ומתחתיו את סטיית התקן בסוגריים. מקור: מיכאל דבאוי, גיל אפשטיין ואבי וייס, מרכז טאוב | נתונים: הלמ"ס

**לוח נ'5. תוצאות המודל הרב-משתני: ההסתברות להשתייך לעשירון העליון**

| עשירון עליון שכר שעתי |                 |            | עשירון עליון שכר חודשי |                 |            |                                  |
|-----------------------|-----------------|------------|------------------------|-----------------|------------|----------------------------------|
| על פי מוצא ולאום (6)  | על פי השכלה (5) | כללי (4)   | על פי מוצא ולאום (3)   | על פי השכלה (2) | כללי (1)   |                                  |
| 0.0594***             | 0.0500***       | 0.0616***  | 0.0541***              | 0.0652***       | 0.0707***  | ניסיון פוטנציאלי                 |
| (0.0085)              | (0.0077)        | (0.0049)   | (0.0092)               | (0.0092)        | (0.0057)   |                                  |
| -0.0009***            | -0.0007***      | -0.0010*** | -0.0008***             | -0.0009***      | -0.0011*** | ניסיון פוטנציאלי בריבוע          |
| (0.0002)              | (0.0001)        | (0.0001)   | (0.0002)               | (0.0002)        | (0.0001)   |                                  |
|                       | 0.0411***       |            |                        | 0.0215          |            | ניסיון פוטנציאלי x אקדמאי        |
|                       | (0.0097)        |            |                        | (0.0115)        |            |                                  |
|                       | -0.0008***      |            |                        | -0.0006*        |            | ניסיון פוטנציאלי בריבוע x אקדמאי |
|                       | (0.0002)        |            |                        | (0.0002)        |            |                                  |
|                       | -0.0165         |            |                        | -0.0005         |            | ניסיון פוטנציאלי x אישה          |
|                       | (0.0098)        |            |                        | (0.0119)        |            |                                  |
|                       | 0.0003          |            |                        | 0.0000          |            | ניסיון פוטנציאלי בריבוע x אישה   |
|                       | (0.0002)        |            |                        | (0.0002)        |            |                                  |
| 0.0165                |                 |            | 0.0433***              |                 |            | ניסיון פוטנציאלי x יהודי "יליד"  |
| (0.0116)              |                 |            | (0.0130)               |                 |            |                                  |



לוח נ' 5 (המשך). תוצאות המודל הרב-משתני: ההסתברות להשתייך לעשירון העליון

| עשירון עליון שכר שעתי   |                       |                       | עשירון עליון שכר חודשי  |                 |  |
|-------------------------|-----------------------|-----------------------|-------------------------|-----------------|--|
| על פי מוצא ולאום (6)    | על פי השכלה (5)       | כללי (4)              | על פי מוצא ולאום (3)    | על פי השכלה (2) | כללי (1)                               |
| -0.0003<br>(0.0002)     |                       |                       | -0.0007**<br>(0.0003)   |                 | ניסיון פוטנציאלי בריבוע x יהודי "יליד" |
| -0.0077<br>(0.0156)     |                       |                       | 0.0283<br>(0.0175)      |                 | ניסיון פוטנציאלי x מזרחי               |
| 0.0003<br>(0.0003)      |                       |                       | -0.0002<br>(0.0003)     |                 | ניסיון פוטנציאלי בריבוע x מזרחי        |
| -0.0271<br>(0.0166)     |                       |                       | -0.0136<br>(0.0209)     |                 | ניסיון פוטנציאלי x לא-יהודי            |
| 0.0003<br>(0.0004)      |                       |                       | -0.0001<br>(0.0005)     |                 | ניסיון פוטנציאלי בריבוע x לא-יהודי     |
|                         |                       | 0.3130***<br>(0.0400) |                         |                 | עצמאי<br>0.0824<br>(0.0467)            |
|                         | 0.6120***<br>(0.0620) |                       | 0.4124***<br>(0.0674)   |                 | עצמאי x לא אקדמאי (גבר)                |
|                         | -0.1436*<br>(0.0718)  |                       | -0.3633***<br>(0.0761)  |                 | עצמאי x לא אקדמאי (אישה)               |
|                         | 0.6946***<br>(0.0872) |                       | 0.5703***<br>(0.1344)   |                 | עצמאי x אקדמאי x גבר                   |
|                         | 0.1278<br>(0.0815)    |                       | -0.1121<br>(0.0999)     |                 | עצמאי x אקדמאי x אישה                  |
| -0.09955<br>(0.06092)   |                       |                       | -0.01292<br>(0.06754)   |                 | עצמאי x יהודי "יליד" x גבר             |
| -0.28960**<br>(0.08883) |                       |                       | -0.11161<br>(0.11141)   |                 | עצמאי x יהודי "יליד" x אישה            |
| -0.21704*<br>(0.10758)  |                       |                       | -0.03731<br>(0.12175)   |                 | עצמאי x אשכנזי x גבר                   |
| 0.01297<br>(0.13716)    |                       |                       | 0.22219<br>(0.15677)    |                 | עצמאי x אשכנזי x אישה                  |
| -0.25519*<br>(0.11860)  |                       |                       | -0.27194*<br>(0.13191)  |                 | עצמאי x מזרחי x גבר                    |
| -0.20226<br>(0.14713)   |                       |                       | 0.03736<br>(0.17310)    |                 | עצמאי x מזרחי x אישה                   |
| 0.60264***<br>(0.10458) |                       |                       | 0.65982***<br>(0.12897) |                 | עצמאי x לא-יהודי x גבר                 |

## לוח 5' (המשך). תוצאות המודל הרב-משתני: ההסתברות להשתייך לעשירון העליון

| עשירון עליון שכר שעתי      |                        |                        | עשירון עליון שכר חודשי     |                        |                        |                         |
|----------------------------|------------------------|------------------------|----------------------------|------------------------|------------------------|-------------------------|
| על פי מוצא<br>ולאום<br>(6) | על פי<br>השכלה<br>(5)  | כללי<br>(4)            | על פי מוצא<br>ולאום<br>(3) | על פי<br>השכלה<br>(2)  | כללי<br>(1)            |                         |
| 0.04776<br>(0.27911)       |                        |                        | 0.36463<br>(0.39449)       |                        |                        | עצמאי x לא-יהודי x אישה |
| -0.2547***<br>(0.0707)     | -0.0380<br>(0.1908)    | -0.3094***<br>(0.0587) | -0.3336***<br>(0.0791)     | -0.3704<br>(0.2717)    | -0.3858***<br>(0.0663) | אישה                    |
| -0.1825<br>(0.2312)        | 0.0114<br>(0.0343)     | 0.0220<br>(0.0340)     | -0.5435*<br>(0.2618)       | 0.0559<br>(0.0367)     | 0.0742*<br>(0.0364)    | יהודי "יליד"            |
| -0.2148<br>(0.2778)        | 0.0365<br>(0.0406)     | 0.0339<br>(0.0398)     | -0.6321*<br>(0.3066)       | 0.0788<br>(0.0432)     | 0.0902*<br>(0.0428)    | מזרחי                   |
| -0.0905<br>(0.2770)        | -0.2325**<br>(0.0711)  | -0.2354***<br>(0.0703) | -0.1256<br>(0.3201)        | -0.2277**<br>(0.0772)  | -0.2261**<br>(0.0765)  | לא-יהודי                |
| -0.1258<br>(0.0644)        |                        |                        | -0.1073<br>(0.0726)        |                        |                        | אישה יהודייה "ילידה"    |
| 0.0149<br>(0.0770)         |                        |                        | 0.0205<br>(0.0852)         |                        |                        | אישה יהודייה מזרחית     |
| 0.0412<br>(0.1105)         |                        |                        | -0.0669<br>(0.1461)        |                        |                        | אישה לא-יהודייה         |
|                            | 0.2113*<br>(0.0865)    | 0.1591*<br>(0.0754)    |                            | 0.1501<br>(0.0959)     | 0.1223<br>(0.0887)     | תיכון (ללא בגרות)       |
|                            | 0.2718**<br>(0.0872)   | 0.2433**<br>(0.0754)   |                            | 0.2277*<br>(0.0942)    | 0.1785*<br>(0.0868)    | תעודת בגרות             |
|                            | 0.3131***<br>(0.0909)  | 0.3125***<br>(0.0779)  |                            | 0.2822**<br>(0.0991)   | 0.2603**<br>(0.0908)   | תעודה מקצועית           |
|                            | 0.3290*<br>(0.1333)    | 0.5738***<br>(0.0734)  |                            | 0.5872***<br>(0.1542)  | 0.5228***<br>(0.0849)  | תואר ראשון              |
|                            | 0.6464***<br>(0.1377)  | 0.9266***<br>(0.0761)  |                            | 0.9205***<br>(0.1583)  | 0.8785***<br>(0.0872)  | תואר שני                |
|                            | 1.2459***<br>(0.1617)  | 1.5514***<br>(0.1033)  |                            | 1.5255***<br>(0.1808)  | 1.4966***<br>(0.1136)  | תואר שלישי              |
|                            | 0.4998***<br>(0.1358)  | 0.4410***<br>(0.1085)  |                            | 0.4035**<br>(0.1472)   | 0.3840**<br>(0.1280)   | תעודה אחרת              |
| -1.1659***<br>(0.2613)     | -1.3017***<br>(0.2147) | -1.3046***<br>(0.2067) | -3.5068***<br>(0.2902)     | -3.9314***<br>(0.2574) | -3.8503***<br>(0.2424) | חותך                    |

לוח 5' (המשך). תוצאות המודל הרב-משתני: ההסתברות להשתייך לעשירון העליון

| עשירון עליון שכר שעתי |                 |          | עשירון עליון שכר חודשי |                 |          |  |
|-----------------------|-----------------|----------|------------------------|-----------------|----------|--|
| על פי מוצא ולאום (6)  | על פי השכלה (5) | כללי (4) | על פי מוצא ולאום (3)   | על פי השכלה (2) | כללי (1) |  |
| כן                    | כן              | כן       | כן                     | כן              | כן       | משתני אינטראקציה להשכלה-מוצא והשכלה-מגדר   |
| כן                    | כן              | כן       | כן                     | כן              | כן       | משתנים נוספים: שווי הבית שבבעלות המשפחה (0 אם אין), מספר הילדים מתחת לגיל 10 בבית, משלח יד, ענף, שעות עבודה, מיקום גיאוגרפי, מצב משפחתי, רמת דתיות |
| 3,399.72              | 2,413.44        | 3,667.03 | 3,234.07               | 2,346.28        | 3,667.03 | $\chi^2$   |
| (0.0000)              | (0.0000)        | (0.0000) | (0.0000)               | (0.0000)        | (0.0000) | (p value)  |
| 24,867                | 24,867          | 24,867   | 24,867                 | 24,867          | 24,867   | מספר תצפיות  |

רמת מובהקות:  $p < 0.10$  \*;  $p < 0.05$  \*\*;  $p < 0.01$  \*\*\*.  
 הערה: כלל האומדנים מוצגים בנספח הנפרד, מודל רב-משתנים ומתודולוגיה.  
 מקור: מיכאל דבאוי, גיל אפשטיין ואבי וייס, מרכז טאוב | נתונים: הלמ"ס

לוח 6'. תוצאות המודל הרב-משתני: השכר בתוך העשירון העליון על פי מוצא ולאום

| עשירון עליון שכר שעתי |                 |          | עשירון עליון שכר חודשי |                 |          |                                  |
|-----------------------|-----------------|----------|------------------------|-----------------|----------|----------------------------------|
| על פי מוצא ולאום (6)  | על פי השכלה (5) | כללי (4) | על פי מוצא ולאום (3)   | על פי השכלה (2) | כללי (1) |                                  |
| 0.0109                | 0.0061          | 0.0099*  | 0.0144*                | -0.0098         | 0.0096** | ניסיון פוטנציאלי                 |
| (0.0067)              | (0.0064)        | (0.0041) | (0.0061)               | (0.0061)        | (0.0035) |                                  |
| -0.0002               | -0.0001         | -0.0002* | -0.0002                | 0.0002          | -0.0001  | ניסיון פוטנציאלי בריבוע          |
| (0.0001)              | (0.0001)        | (0.0001) | (0.0001)               | (0.0001)        | (0.0001) |                                  |
|                       | 0.0027          |          |                        | 0.0253***       |          | ניסיון פוטנציאלי x אקדמאי        |
|                       | (0.0072)        |          |                        | (0.0070)        |          |                                  |
|                       | -0.0000         |          |                        | -0.0004**       |          | ניסיון פוטנציאלי בריבוע x אקדמאי |
|                       | (0.0001)        |          |                        | (0.0001)        |          |                                  |
|                       | 0.0061          |          |                        | 0.0010          |          | ניסיון פוטנציאלי x אישה          |
|                       | (0.0073)        |          |                        | (0.0068)        |          |                                  |
|                       | -0.0002         |          |                        | -0.0001         |          | ניסיון פוטנציאלי בריבוע x אישה   |
|                       | (0.0001)        |          |                        | (0.0001)        |          |                                  |

לוח נ'6 (המשך). תוצאות המודל הרב-משתני: השכר בתוך העשירון העליון,  
על פי מוצא ולאום

| עשירון עליון שכר שעתי      |                       |                       | עשירון עליון שכר חודשי     |                       |  |
|----------------------------|-----------------------|-----------------------|----------------------------|-----------------------|--|
| על פי מוצא<br>ולאום<br>(6) | על פי<br>השכלה<br>(5) | כללי<br>(4)           | על פי מוצא<br>ולאום<br>(3) | על פי<br>השכלה<br>(2) | כללי<br>(1)                            |
| -0.0056<br>(0.0082)        |                       |                       | -0.0043<br>(0.0078)        |                       | ניסיון פוטנציאלי x יהודי "יליד"        |
| 0.0001<br>(0.0002)         |                       |                       | 0.0001<br>(0.0002)         |                       | ניסיון פוטנציאלי בריבוע x יהודי "יליד" |
| 0.0134<br>(0.0112)         |                       |                       | -0.0029<br>(0.0110)        |                       | ניסיון פוטנציאלי x מזרחי               |
| -0.0002<br>(0.0002)        |                       |                       | 0.0001<br>(0.0002)         |                       | ניסיון פוטנציאלי בריבוע x מזרחי        |
| -0.0150<br>(0.0171)        |                       |                       | -0.0283<br>(0.0168)        |                       | ניסיון פוטנציאלי x לא-יהודי            |
| 0.0003<br>(0.0004)         |                       |                       | 0.0006<br>(0.0004)         |                       | ניסיון פוטנציאלי בריבוע x לא-יהודי     |
|                            |                       | 0.1960***<br>(0.0310) |                            |                       | עצמאי<br>0.1181***<br>(0.0274)         |
|                            | 0.2101***<br>(0.0582) |                       |                            | 0.1135*<br>(0.0481)   | עצמאי x לא אקדמאי (גבר)                |
|                            | 0.2189***<br>(0.0512) |                       |                            | 0.1107**<br>(0.0410)  | עצמאי x לא אקדמאי (אישה)               |
|                            | 0.2017*<br>(0.0919)   |                       |                            | 0.1605<br>(0.0908)    | עצמאי x אקדמאי x גבר                   |
|                            | 0.1607**<br>(0.0619)  |                       |                            | 0.0986<br>(0.0521)    | עצמאי x אקדמאי x אישה                  |
| 0.1328*<br>(0.0530)        |                       |                       | 0.1318**<br>(0.0502)       |                       | עצמאי x יהודי "יליד" x גבר             |
| 0.1611**<br>(0.0577)       |                       |                       | 0.1603<br>(0.0493)         |                       | עצמאי x יהודי "יליד" x אישה            |
| 0.2318***<br>(0.0471)      |                       |                       | 0.0970**<br>(0.0371)       |                       | עצמאי x אשכנזי x גבר                   |
| 0.2609**<br>(0.1044)       |                       |                       | 0.1170**<br>(0.0419)       |                       | עצמאי x אשכנזי x אישה                  |
| 0.2275***<br>(0.0701)      |                       |                       | 0.1291*<br>(0.0539)        |                       | עצמאי x מזרחי x גבר                    |
| 0.2348**<br>(0.0642)       |                       |                       | 0.1385**<br>(0.583)        |                       | עצמאי x מזרחי x אישה                   |

לוח נ'6 (המשך). תוצאות המודל הרב-משתני: השכר בתוך העשירון העליון,

על פי מוצא ולאום

| עשירון עליון שכר שעתי |                      |                      | עשירון עליון שכר חודשי |                       |                       |                         |
|-----------------------|----------------------|----------------------|------------------------|-----------------------|-----------------------|-------------------------|
| על פי מוצא ולאום (6)  | על פי השכלה (5)      | כללי (4)             | על פי מוצא ולאום (3)   | על פי השכלה (2)       | כללי (1)              |                         |
| 0.1217<br>(0.1038)    |                      |                      | 0.0877<br>(0.0748)     |                       |                       | עצמאי x לא-יהודי x גבר  |
| 0.0911<br>(0.0980)    |                      |                      | -0.0517<br>(0.1006)    |                       |                       | עצמאי x לא-יהודי x אישה |
| -0.1255*<br>(0.0515)  | -0.3623*<br>(0.1518) | -0.1248<br>(0.0464)  | -0.0511<br>(0.0401)    | -0.1025<br>(0.1069)   | -0.0503<br>(0.0352)   | אישה                    |
| -0.0420<br>(0.1749)   | -0.0477*<br>(0.0216) | -0.0493*<br>(0.0216) | -0.1259<br>(0.1768)    | -0.0460**<br>(0.0172) | -0.0456**<br>(0.0172) | יהודי "יליד"            |
| -0.0425<br>(0.2323)   | -0.0269<br>(0.0261)  | -0.0273<br>(0.0262)  | -0.1102<br>(0.2246)    | -0.0248<br>(0.0220)   | -0.0297<br>(0.0221)   | מזרחי                   |
| 0.4109<br>(0.3731)    | -0.0422<br>(0.0731)  | -0.0314<br>(0.0727)  | 0.3885<br>(0.3340)     | -0.0224<br>(0.0570)   | -0.0187<br>(0.0569)   | לא-יהודי                |
| 0.0122<br>(0.0432)    |                      |                      | 0.0039<br>(0.0347)     |                       |                       | אישה יהודייה "ילידה"    |
| 0.0084<br>(0.0504)    |                      |                      | 0.0070<br>(0.0458)     |                       |                       | אישה יהודייה מזרחית     |
| -0.0897<br>(0.0875)   |                      |                      | 0.1038<br>(0.0883)     |                       |                       | אישה לא-יהודייה         |
|                       | -0.0437<br>(0.0918)  | 0.0077<br>(0.0809)   |                        | 0.0564<br>(0.0714)    | 0.0794<br>(0.0655)    | תיכון (ללא בגרות)       |
|                       | -0.0687<br>(0.0887)  | -0.0392<br>(0.0749)  |                        | 0.0757<br>(0.0714)    | 0.0939<br>(0.0652)    | תעודת בגרות             |
|                       | -0.1601<br>(0.0904)  | -0.0884<br>(0.0781)  |                        | -0.0086<br>(0.0717)   | 0.0118<br>(0.0653)    | תעודה מקצועית           |
|                       | -0.1422<br>(0.1172)  | -0.0802<br>(0.0748)  |                        | -0.2816**<br>(0.1043) | 0.0676<br>(0.0643)    | תואר ראשון              |
|                       | -0.1289<br>(0.1196)  | -0.0719<br>(0.0767)  |                        | -0.2360*<br>(0.1067)  | 0.1121<br>(0.0658)    | תואר שני                |
|                       | -0.0362<br>(0.1254)  | 0.0267<br>(0.0867)   |                        | -0.1547<br>(0.1094)   | 0.1737*<br>(0.0741)   | תואר שלישי              |
|                       | 0.0143<br>(0.1205)   | 0.0328<br>(0.1010)   |                        | 0.1674<br>(0.1092)    | 0.1800<br>(0.0971)    | תעודה אחרת              |

לוח נ'6 (המשך). תוצאות המודל הרב-משתני: השכר בתוך העשירון העליון,  
על פי מוצא ולאום

| עשירון עליון שכר שעתי      |                        |                        | עשירון עליון שכר חודשי     |                        |                        |  |
|----------------------------|------------------------|------------------------|----------------------------|------------------------|------------------------|--|
| על פי מוצא<br>ולאום<br>(6) | על פי<br>השכלה<br>(5)  | כללי<br>(4)            | על פי מוצא<br>ולאום<br>(3) | על פי<br>השכלה<br>(2)  | כללי<br>(1)            |  |
| 5.8584***<br>(0.2260)      | 5.9064***<br>(0.2020)  | 5.8659***<br>(0.1836)  | 10.2923***<br>(0.2527)     | 10.5618***<br>(0.2153) | 10.3220***<br>(0.2172) | חותך   |
| כן                         | כן                     | כן                     | כן                         | כן                     | כן                     | משתני אינטראקציה<br>להשכלה-מוצא והשכלה-<br>מגדר  |
| כן                         | כן                     | כן                     | כן                         | כן                     | כן                     | משתנים נוספים: שווי<br>הבית שבבעלות המשפחה<br>(0 אם אין), מספר הילדים<br>מתחת לגיל 10 בבית,<br>משלח יד, ענף, שעות<br>עבודה, מיקום גיאוגרפי,<br>מצב משפחתי, רמת דתיות |
| -0.0997***<br>(0.0267)     | -0.0934***<br>(0.0257) | -0.1032***<br>(0.0269) | -0.0570**<br>(0.0210)      | -0.0693***<br>(0.0179) | -0.0598**<br>(0.0207)  | λ  |
| 337.720<br>(0.0000)        | 640.87926<br>(0.0000)  | 535.51156<br>(0.0000)  | 73.398<br>(0.0000)         | 174.288<br>(0.0000)    | 403.425<br>(0.0000)    | χ <sup>2</sup><br>(p value)  |
| 2,486                      | 2,486                  | 2,486                  | 2,502                      | 2,502                  | 2,502                  | מספר תצפיות  |

רמת מובהקות:  $p < 0.10$ ; \* $p < 0.05$ ; \*\* $p < 0.01$ ; \*\*\* $p < 0.001$ .

הערה: כלל האומדנים מוצגים בנספח הנפרד, מודל רב-משתנים ומתודולוגיה.  
מקור: מיכאל דבאוי, גיל אפשטיין ואבי וייס, מרכז טאוב | נתונים: הלמ"ס