

דפוס הגירה בערים המעורבות בישראל: היבטים חברתיים-כלכליים

בנימין בנטל ולביב שאמי

נייר מדיניות מס' 06.2023

ירושלים, סיוון תשפ"ג, מאי 2023

מרכז טאוב לחקר המדיניות החברתית בישראל

מרכז טאוב נוסד ב-1982 ביוזמתם של הרברט מ' סינגר, הנרי טאוב וארגון הג'וינט האמריקאי. המרכז ממומן באמצעות קרן צמיתה שהוקמה על ידי קרן הנרי ומרלין טאוב, קרן הרברט ונל סינגר, ג'ין וג'ון קולמן, קרן משפחת קולקר-סקסון-הלוק, קרן משפחת מילטון א' ורוזלין ז' וולף וארגון הג'וינט האמריקאי.

מרכז טאוב הוא מכון מחקר על-מפלגתי ובלתי תלוי העורך מחקרים איכותיים בנושאי חברה וכלכלה בישראל. הוא מציג בפני מקבלי ההחלטות המובילים בארץ ובפני כלל הציבור תמונה רחבה המשלבת בין הממדים החברתיים והכלכליים בהתוויית המדיניות הציבורית. הצוות המקצועי של המרכז וצוותי המדיניות הבין-תחומיים, הכוללים חוקרים וחוקרות בולטים בתחומם באקדמיה ומומחים ומומחיות מובילים בתחומי המדיניות, עורכים מחקרים ומציעים חלופות למדיניות בנושאים חברתיים-כלכליים מרכזיים שעל סדר היום במדינה. המרכז מציג ניתוחים אסטרטגיים לטווח ארוך והערכות של חלופות מדיניות בפני הציבור ובפני מקבלי ההחלטות על ידי כתבות בתקשורת, תוכנית פרסומים פעילה, כנסים ופעילויות אחרות בישראל ובחו"ל.

הפרסומים של מרכז טאוב הם על דעתם ועל אחריותם של מחבריהם בלבד. אין בהם כדי לחייב את המרכז, את חבר הנאמנים שלו, את עובדיו האחרים ואת התומכים בפעולותיו.

כתובת המרכז: רחוב האר"י 15, ירושלים

טלפון: 02-567-1818

פקס: 02-567-1919

דואר אלקטרוני: info@taubcenter.org

אתר אינטרנט: www.taubcenter.org.il

דפוס הגירה בערים המעורבות בישראל: היבטים חברתיים-כלכליים

בנימין בנטל ולביב שאמי

מבוא

הגירה מוגדרת כשינוי מגורי הקבע של אדם או קבוצה. הספרות על הגירה בין-לאומית מבחינה בין הגירה בין מדינות, המכונה הגירה חיצונית, ובין הגירה פנימית, שעיקרה העתקת מגורי הקבע בתוך המדינה. במאמר זה אנחנו מתמקדים בהגירה בתוך ישראל, מתוך הבחנה בין מעבר בין מחוזות וערים למעבר בתוך אותו מחוז או יישוב.

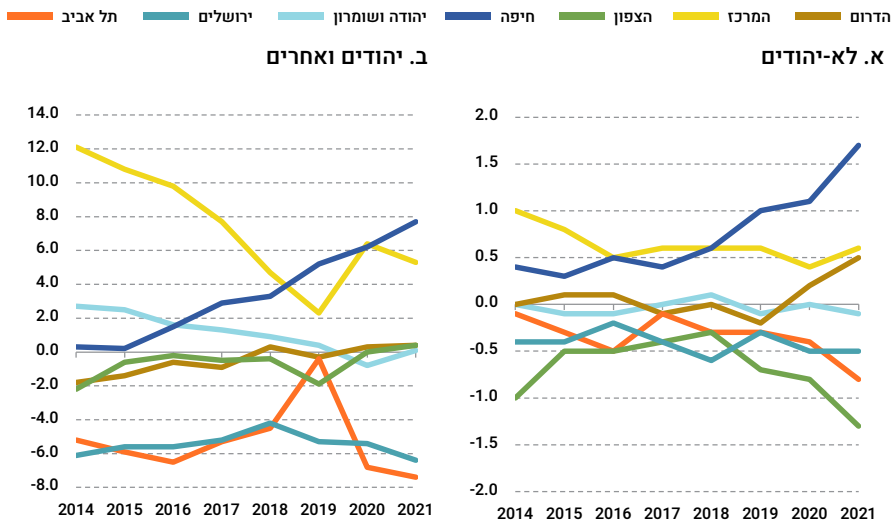
הלשכה המרכזית לסטטיסטיקה מדווחת מדי שנה על נתוני ההגירה הפנימית בין מחוזות.¹ בשנים האחרונות עמד שיעור ההגירה הפנימית השנתי של יהודים ואחרים² בין מחוזות בישראל על כ-30 לכל 1,000 נפשות (כ-240 אלף בשנה), בעוד בקרב הלא-יהודים הנתון היה כ-15 לכל 1,000 נפשות (כ-30 אלף בשנה).³ תרשים 1 מתאר את מספר המהגרים הפנימיים, נטו, למחוזות השונים בישראל בשנים האחרונות.⁴ בקרב היהודים בולטת במיוחד העלייה בהגירה החיובית אל מחוז חיפה, הירידה בהגירה החיובית אל מחוז

* פרופ' בנימין בנטל, חוקר ראשי וראש תוכנית מדיניות הכלכלה במרכז טאוב לחקר המדיניות החברתית בישראל ופרופסור אמריטוס באוניברסיטת חיפה; ד"ר לביב שאמי, חוקר בכיר במרכז טאוב, חבר סגל בחוג לכלכלה באקדמיית גליל מערבי ומרצה בחוג לכלכלה באוניברסיטת חיפה.

- 1 נתוני הלמ"ס אינם נוגעים להשתקעות ראשונית של מהגרים אלא לשינוי כתובת בלבד.
- 2 הלמ"ס מבחינה בין "יהודים ואחרים" ("אחרים" לפי הגדרתה הם נוצרים לא-ערבים, בני דתות אחרות ואוכלוסייה ללא סיווג דת) ובין ערבים. כדי להקל על הקריאה נתייחס לאורך המאמר לאוכלוסיית ה"יהודים ואחרים" כיהודים.
- 3 התחשיבים מבוססים על לוח 2.26 בשנתון הסטטיסטי לישראל לשנת 2022. ה"אחרים", המהווים כ-5% מאוכלוסיית ישראל, מצורפים בלוח זה לערבים. במאמר שלפנינו הם מצורפים כאמור ליהודים.
- 4 הגירה "נטו" היא מספר המהגרים למקום מסוים פחות מספרם של אלה שעזבו.

המרכז וההגירה השלילית במחוזות ירושלים ותל אביב. בקרב הלא-יהודים בולטת ההגירה החיובית אל מחוז חיפה ואל מחוז המרכז, ולאחרונה גם אל מחוז הדרום, בעוד מחוזות הצפון, ירושלים ותל אביב מאבדים אוכלוסייה.

תרשים 1. הגירה נטו בין יישובים, לפי מחוזות, ממוצע שנתי בשנים 2014–2021
באלפים



הערה: בתרשים זה ובתרשימים הבאים לעיתים קנה המידה בציר האנכי אינו אחיד. בחרנו לוותר על האחידות כדי לשקף את הנתונים בצורה מייצגת יותר.
מקור: בנימין בנטל ולביב שאמי, מרכז טאוב | נתונים: השנתון הסטטיסטי לישראל, שנים שונות

בשונה ממחקרים קודמים, אשר בחנו במבט-על את דפוסי ההגירה בין יישובים בתוך מדינת ישראל או שהתייחסו ליישובים במרכז הארץ בלבד, מחקר זה עוסק בשמונה הערים המוגדרות "ערים מעורבות": ירושלים, עכו, רמלה, לוד, חיפה, מעלות-תרשיחא, נוף הגליל (לשעבר נצרת עילית) ותל אביב-יפו.⁵ ערים אלה ייחודיות בנוף ההתיישבות בישראל, אשר מאופיין בדרך כלל בהומוגניות מגזרית.

המחקר מתמקד במיוחד בהשתייכות הקבוצתית של המהגרים המצטרפים לערים המעורבות או עוזבים אותן ובהגירה בתוך אותן ערים, תוך חלוקתן לאזורים סטטיסטיים

5 על פי הגדרת הלמ"ס, יישוב מעורב הוא כזה שקיים בו "רוב מכריע של תושבים יהודים ומיעוט ניכר של תושבים ערבים". ראו באתר הלמ"ס, מילון מונחים.

ואפיון האזורים על פי האשכול החברתי-כלכלי שאליו הם משתייכים. גישה זו מאפשרת לבחון את המעברים של האוכלוסייה בין אשכולות חברתיים-כלכליים הן בתוך העיר והן בין ערים שונות, ומתוך כך ללמוד על המאפיינים הכלכליים של המהגרים. בחינת דפוסי ההגירה לפי השתייכות מגזרית ואשכולות חברתיים-כלכליים של קבוצות המהגרים מאפשרת גם להתחקות על שינוי המרקם החברתי של הערים.

סקירת ספרות

מחקרים קודמים בישראל

האוכלוסייה היהודית

אפיון ההגירה הפנימית בין יישובים בישראל (ולא רק מחוזות) זכה לתיעוד מועט, בפרט בשנים האחרונות. ברוידא ונבון (2007) התבססו על מפקדי האוכלוסין של 1983 ו-1995 ובחנו הן את מאפייניהן של משפחות במגזר היהודי שהעתיקו את מגוריהן ליישוב אחר בישראל והן את מאפייני יישוב המוצא והיעד. לפי ממצאי המחקר, כ-17% מהמשפחות עברו ליישוב מגורים לפחות פעם אחת בשנים הנחקרות. עוד נמצא כי הנטייה להגר עולה עם רמת ההשכלה וגובה ההכנסה – ממצא אוניברסלי למדי בספרות על הגירה. יתרה מזו, החוקרים מצביעים על הגירה שלילית של משפחות משכילות ומבוססות כלכלית מהמטרופולינים ועיירות הפיתוח ליישובים פרוריים-קהילתיים והומוגניים יותר. ממצאי המחקר בנוגע להגירה השלילית מעיירות הפיתוח, בייחוד של זוגות צעירים ומשכילים, מעניינים במיוחד נוכח מדיניות הממשלה באותן שנים לעודד ולחזק את העיירות האלה.

Azary-Viesel & Hananel (2019) בחנו בעזרת נתוני הגירה פנימית לפי מחוזות של ה"למ"ס את דפוסי ההגירה הפנימית של משקי בית יהודיים ממעמד הביניים ביישובים במחוזות תל אביב והמרכז בישראל, בשנים 2000–2015. לפי החוקרים, משקי בית מהמעמד הבינוני והבינוני-גבוה עברו לשכונות עירוניות חדשות בערים קטנות במרכז ישראל, אך לא רחוק מדי מתל אביב. החוקרים מציינים שהמעבר של משפחות אלו לא היה לפרוורים עשירים אלא ליישובים אמידים פחות מאלה שעזבו. במחקר נמצא מתאם גבוה (0.67) בין מאזן ההגירה של הערים ובין העלייה בשכר הריאלי הממוצע של תושבי המקום, ופירוש הדבר הוא שהאוכלוסייה החדשה העלתה את הרמה החברתית-כלכלית של היישובים הקולטים. חשוב לציין כי המחקר לא כלל הגירה פנימית אל ומתוך יישובים ערביים, חרדיים או מעורבים (פרט לתל אביב-יפו).

מחקרם של Mann & Hananel (2022) בדק כיצד השפיעה מדיניות התכנון והדיוור של ישראל על החלטתן של משפחות ממעמד הביניים להגר מלב מטרופולין תל אביב לערים קטנות יותר בשוליה, ועל השלכות של המהלך על מצב התעסוקה של משפחות אלו, ואצל נשים בפרט. הנתונים נאספו באמצעות שאלונים שהופצו בקרב מדגם של

800 גברים ונשים שעברו ממחוז תל אביב ליישובים במחוז המרכז. הממצאים מראים כי הסיבות העיקריות לבחירה של משפחות לעזוב את מחוז תל אביב לערים המרוחקות יותר במחוז המרכז היו עלות הדיור הגבוהה והרצון לשפר את מצב הדיור שלהן. מגמה זו הונעה על ידי מדיניות התכנון והדיור הלאומית של ישראל בשל תפקידה של המדינה בעלייה החדה במחירי הדיור, שהפכו אזורי ביקוש גבוה לבלתי ניתנים להשגה עבור רוב המשפחות הצעירות, באמצעות עידוד בנייה מסיבית למגורים בערים שבפאתי מטרופולין תל אביב (בן שטרית, 2014; גרובר, 2014; Swirsku & Hoffmann Dishon, 2017).

האוכלוסייה הערבית

למעט חריגים בודדים (Cohen et al., 2015; Lipshitz, 1991), חוקרי הגירה ישראלים התעלמו מהגירה פנימית של המיעוט הערבי והתמקדו רק ברוב היהודי. היעדר התייחסות זה החליש את הספרות האמפירית על הגירה בישראל, ובכך גם פגם באיכות המידע המגיע לקובעי מדיניות ובשלמותה של התמונה המוצגת לפניהם. את המידע החסר ניתן לסכם בשלוש נקודות עיקריות.

ראשית, תפרוסת האוכלוסייה הערבית בישראל שונה מזו של האוכלוסייה היהודית. מאז קום המדינה היא התאפיינה בנטייה להתרכז ביישובי הגליל, המשולש והנגב. עובדה זו הרחיקה לאורך השנים את התושבים הערבים מהיתרונות הכלכליים והתעסוקתיים שמספקים החיים במרכזים העירוניים היהודיים, ועקב כך גם הרחיקה אותם מרמת שירותים ורמת חיים גבוהה ומנגישות לתשתיות תחבורה, חינוך, תרבות ועוד. מאז 1966 האזרחים הערבים בישראל חופשיים להתיישב בכל מקום בארץ. עם זאת, עוינות מפורשת בין שתי הקהילות האתנו-לאומיות ומדיניות מפלה של תכנון והתיישבות ממשיכות לצמצם את יכולת הניידות של האזרחים הערבים (Cohen et al., 2015).

שנית, למרות הבדלים ברורים בין המיעוט הערבי בישראל לבין קבוצות ילידים בעלות היסטוריה חברתית-פוליטית במדינות אחרות, הממצאים במחקר של Cohen et al. (2015) מראים שקיימים גם קווי דמיון חשובים ביניהם. החוקרים בדקו הן את הנטייה להגירה והן את הפרופיל הסוציו-דמוגרפי הספציפי של מהגרים ערבים בתוך ישראל על סמך נתוני מפקד האוכלוסין של שנת 1995. הם מצאו כי בדומה לקבוצות מיעוט במדינות אחרות, ההגירה הפנימית בקרב המיעוט הערבי בישראל מאופיינת ברמות נמוכות של ניידות והפרדה אתנית, בשונות גבוהה בין אזורים, ובמעט הגירה מהכפר לעיר, לצד נוכחות מתמשכת בערים קטנות ובכפרים בפריפריה הכפרית. על פי החוקרים, רשת חברתית תומכת ביעד הגירה פוטנציאלי היא גורם משיכה מרכזי, בעוד רשת חברתית דלילה ביעד שנבחן מפחיתה את הסבירות לבחירתו. בדומה לקבוצות ילידים אחרות, ולאור אופייה המבוזר של מערכת ההתיישבות הישראלית, רוב הערבים נותרו מוגבלים ל"אזורי הנוחות" שלהם בפריפריה הישראלית, בין ביישובים ערביים ובין בשכונות עניות בערים מעורבות.

עם זאת, וזו הנקודה השלישית, בשנים האחרונות ניכרים שינויים מהותיים במאפייני האוכלוסייה הערבית. ניכרת עלייה ברמת ההשכלה, עלייה בשיעור ההשתתפות של נשים בשוק העבודה ועלייה ברמת ההכנסה, לצד ירידה בשיעור הילודה. סביר שגורמים אלו יגבירו את הניידות בקרב האוכלוסייה הערבית, ובייחוד בקרב הצעירים, שרבים מהם יגיעו בשנים הקרובות לגילי השיא של הגירה.

ממצאים מארצות הברית

שורה ארוכה של מחקרים תיעדו את דפוסי ההגירה הפנימית בקרב קבוצות גזעיות/אתניות בארצות הברית. דפוסים אלו נבעו ממגוון סיבות, בהן שונות במשאבים כלכליים בין קבוצות, העדפה למגורים בסביבת בני אותה קבוצה, חוקים מקומיים שמסכלים אינטגרציה כלכלית, וההיסטוריה הארוכה של פרקטיקות מפלות מצד מוסדות אשראי, מתווכים ומְבַטחים. גורמים אלו מתבטאים בשונות בדפוסי ההגירה של קבוצות מיעוט שונות. אמריקאים ממוצא לטיני או אסיאתי נוטים לעבור לשכונות עם הכנסה ממוצעת גבוהה יותר, המאוכלסות יותר בתושבים לבנים (Crowder & South, 2005; South et al., 2008). לעומת זאת, בקרב שחורים יש פחות סבירות לעבור לגור בשכונות שמרבית תושביהן לבנים או בעלי הכנסה גבוהה יותר (Pager & Shepherd, 2008; Rothwell & Massey, 2009). יתר על כן, סביר יותר שלבנים יהגרו מאזורים עם שיעורים משמעותיים של תושבים שחורים ויימנעו מלהגר אליהם (Crowder & South, 2008; Krysan et al., 2009).

ההגירה הפנימית מייצרת מבנים קהילתיים שונים שיש להם השלכות על היחסים בין מרכיבי הקהילה. Tach et al. (2019) חקרו את היסודות המבניים של הגיוון והפיצול של אוכלוסיית ארצות הברית בתוך קהילות מקומיות. לטענתם, האופן שבו המגוון האתני מעצב מחדש את היחסים החברתיים תלוי בין השאר באופן שבו הוא משפיע על ההרכב החברתי והכלכלי של קהילות. החוקרים מצאו תמיכה חזקה להשערת הגיוון המאוחדת (the consolidated diversity hypothesis), שלפיה גיוון אתני שהולך וגדל מייצר הטרוגניות רבה יותר בשפה ובמוצא. תוצאה זו אינה מפתיעה בהתחשב בכך ששפה ומוצא הם במובנים רבים חלק בלתי נפרד מהזהות הגזעית/אתנית. עם זאת, במדדים של הטרוגניות סוציו-דמוגרפית וכלכלית התמיכה בהשערה זו הייתה חזקה פחות. ביתר פירוט, במחקר נמצא שכאשר עיירה או עיר אמריקאית ממוצעת נעשתה מגוונת יותר מבחינה אתנית או גזעית בין 1980 ל-2010 זה לא שינה משמעותית את ההטרוגניות הסוציו-דמוגרפית או הכלכלית של התושבים. גיוון גזעי/אתני הולך וגדל נמצא במתאם חלש בלבד עם סוג משק הבית והטרוגניות ההשכלה, וכמעט ללא מתאם עם ההטרוגניות של ההכנסה, העיסוק או הגיל של חברי הקהילה, בהתאם לתהליך של גיוון רב-צורני (multiform diversification).

כאשר קבוצות אוכלוסייה שונות מתגוררות לאורך זמן באזורים נפרדים, ההומוגניות המתקבלת מקטינה את הסתברות המגע עם אנשים מקבוצה אחרת, וכל מגע בין האוכלוסיות עלול להוביל לקונפליקט (Alesina & La Ferrara, 2002; Putnam, 2007). מצד שני, קבוצות מוחלשות באזורים מופרדים מתמודדות עם אי-שוויון בהזדמנויות, אשר פוגע בסיכויים לניידות כלכלית ומשפיע לרעה על בריאות ותוחלת חיים (Chetty et al., 2014; Quillian, 2014). מחקרים מראים שגיוון אתני של אזורים מטרופוליניים ומיקרופוליניים בארצות הברית מפחית את ההטרוגניות הסוציו-דמוגרפית והכלכלית של יישובים בתוכם;⁶ ממצא זה מעורר דאגה לגבי ההשלכות החברתיות ארוכות הטווח הנובעות מכך: מאחר שבדרך כלל כמחצית משירותי החינוך ממומנים ברמה המקומית, ההשקעה בחינוך באזורים עניים נמוכה מזו שבאזורים עשירים, והבדלים אלו מנציחים את פערי ההכנסה ומחזקים את הקשר בין הפערים האלה למוצא אתני.⁷

כאשר קבוצות גזעיות/אתניות שונות מתיישבות באותו אזור או באותה שכונה, ההשלכות החברתיות תלויות בחלקן בשאלה אם קבוצות אלו נשארות מרוחקות זו מזו מבחינת המעמד הסוציו-דמוגרפי או הכלכלי. בידול של הקבוצות יכול להגביר את הקונפליקט החברתי ולהביא להקשחת המבנים החברתיים ולשמירה על הסטטוס קוו (Blau, 1977). זאת ועוד, קהילות הסובלות מאי-שוויון תלוי מוצא בהכנסה נוטות לשיעורי פשיעה גבוהים יותר ולשיעורים נמוכים יותר של נישואי תערובת, וחבריהן מדווחים על פחות אמון חברתי ופחות שביעות רצון ממגורים בהשוואה לקהילות עם פחות אי-שוויון תלוי מוצא בהכנסה (Abascal & Baldassarri, 2015; Hipp, 2007).

לעומת זאת, מאפיינים דמוגרפיים וכלכליים חופפים בין קבוצות שחיות באותו אזור עשויים לתרום לטשטוש גבולות הקבוצה לאורך זמן, שכן בדרך כלל לתושבים הנבדלים זה מזה בממד אחד יש מאפיינים משותפים אחרים. זה סביר במיוחד משום שקבוצות גזעיות/אתניות רבות הן בעצמן הטרוגניות למדי (Habecker, 2012; Lee et al., 2017). מחקרים מראים כי בשכונות המאוכלסות בקבוצות חברתיות שונות יש סבירות רבה יותר לחברות בין-גזעית ולנישואים, וכי התושבים בני הגזעים השונים נוטים לקיים אינטראקציה ולהציע תמיכה חברתית על בסיס מאפיינים משותפים אחרים, כגון עיסוק, מעמד הורי, דת או חברות בארגון (Maly, 2008; Smith et al., 2014).

קרבה פיזית לבדה אינה מספיקה כדי להבטיח מגע או אינטראקציה, ופעמים רבות תושבי שכונות מגוונות ממשיכים לחיות במרחבים נפרדים ולנהל חיים מוסדיים ותרבותיים

6 בסטטיסטיקה האורבנית בארה"ב מקובלת חלוקה לשני סוגי אזורים: אזור מיקרופוליני, שבו יש בין 10,000 ל-50,000 תושבים, ואזור מטרופוליני, המונה 50,000 תושבים ומעלה.

7 טקסס חריגה בהקשר זה. מדינה זו מפעילה תוכנית איוון המכונה Robin Hood Laws, שעיקרה העברת הכנסות עד כדי שני שלישים מהמיסים המקומיים מאזורים עשירים לעניים. כספים אלו מופנים להשקעה בחינוך באזורים העניים. יש המייחסים לתוכנית זו את ההישגים החינוכיים בטקסס, העולים על אלה של מדינות עם שיעור מהגרים דומה, כמו קליפורניה וניו יורק.

נפרדים (Tach, 2014). עם זאת, מחקרים מראים שבמקומות שבהם מעבר לקרבה הפיזית בני הקבוצות השונות חולקים קווים דמוגרפיים וכלכליים משותפים – הסבירות להתגבר על הגבולות האלה גדולה יותר, ולהפך: כאשר בני הקבוצות הגזעיות/אתניות השונות נבדלים זה מזה במאפייניהם הדמוגרפיים והכלכליים, הדבר עשוי להוביל לקונפליקטים בין-אישיים ולהתנהגות פחות סובלנית ופחות מכילה (Pettigrew & Tropp, 2000; Tach et al., 2019).

הנתונים שיובאו להלן אינם מאפשרים ניתוח של ההיבטים הללו לא מבחינת הגורמים המניעים להגירה ולא מבחינת השפעת ההגירה על הקהילה הקולטת בערים השונות, אך הם בהחלט רלוונטיים לדיון על מידת האינטגרציה של האוכלוסייה הערבית בערים המעורבות בישראל.

נתונים

כאמור, הלמ"ס מגדירה את ירושלים, עכו, רמלה, לוד, חיפה, מעלות-תרשיחא ונוף הגליל "ערים מעורבות". בממוצע שנתי, בין 2017 ל-2020 היה חלקו של המיעוט הערבי בכל אחת מהן יותר מ-10% מכלל האוכלוסייה בעיר (ראו לוח 1 להלן). תל אביב-יפו מוגדרת גם היא עיר מעורבת, אבל בה האוכלוסייה הערבית היא פחות מ-5% מכלל תושבי העיר.⁸

מחקר זה משתמש בנתוני הלמ"ס, ובפרט בלוחות "אוכלוסייה ומרכיבי גידול ביישובים ובאזורים סטטיסטיים" כדי לבחון הגירה חיצונית ופנימית בערים המעורבות. לוחות אלו מציגים נתונים שנתיים על השינויים בגודל האוכלוסייה ברמה של אזורים סטטיסטיים, תוך הבחנה בין האוכלוסייה היהודית וה"אחרת" ובין האוכלוסייה הערבית. בכל אזור סטטיסטי 3,000–5,000 תושבים. על פי הגדרת הלמ"ס, "אזור סטטיסטי הוא הומוגני ככל האפשר וגבולותיו נקבעים על פי קריטריונים שונים כגון שימושי הקרקע (מגורים, תעשייה, מסחר וכד'), שיקולים היסטוריים (גיל המבנים), שיקולים הנדסיים (טיב המבנים) ומאפיינים דמוגרפיים של התושבים (דת, רמת חיים וכד)".⁹ ניתוח נוסף מסווג את האזורים הסטטיסטיים על פי השתייכותם לאשכולות חברתיים-כלכליים בשנת 2017 (הלמ"ס, 2020). נתונים אלו מאפשרים לזהות, באמצעות אגרגציה מתאימה, את זרמי ההגירה על פי הרמה החברתית-כלכלית: לאילו אשכולות חברתיים-כלכליים נוספה אוכלוסייה כתוצאה מהגירה אליהם מחוץ לעיר או מתוכה, ואילו מהם איבדו אוכלוסייה כתוצאה מתהליכים אלו. הלוחות מציגים את השינויים בגודל האוכלוסייה באזורים הסטטיסטיים השונים הנובעים ממקורות שונים: מעברים בתוך גבולות העיר, מעברים מיישובים אחרים בישראל, תנועות אוכלוסייה מחוץ לגבולות ישראל, ילודה ותמותה. במאמר זה אנחנו

8 ערים אחרות המאוכלסות בשיעורים גדולים של ערבים, כמו כרמיאל, באר שבע, חריש ועפולה, אינן מוגדרות בשלב זה על ידי הלמ"ס ערים מעורבות.

9 לפירוט נוסף ראו באתר הלמ"ס, מילון מונחים.

מתמקדים בשינויים נטו באוכלוסיית האזורים הסטטיסטיים שמקורם בהגירה הקשורה למעברים שאינם בגבולות העיר, ולפיכך משנה את גודל אוכלוסיית העיר (להלן "הגירה חיצונית"); ובהגירה נטו בין האזורים הסטטיסטיים השונים בתוך הערים, שאינה משנה את גודל האוכלוסייה בעיר (להלן "הגירה פנימית").¹⁰

לוח 1 מסכם את נתוני לוחות הלמ"ס עבור ממוצע השנים 2017–2020 בשמונה הערים המוגדרות מעורבות. כפי שניתן לראות, שיעור המהגרים הפנימיים בשתי קבוצות האוכלוסייה – יהודים ואחרים וערבים – דומה מאוד, עם שונות קטנה יחסית בין הערים. לעומת זאת, נתוני ההגירה החיצונית מצביעים על שונות ניכרת, הן בין קבוצות האוכלוסייה והן בתוכן. הבלטת השיעורים העולים על אחוז אחד ממחישה זאת היטב. בחיפה, ירושלים, נוף הגליל עכו ורמלה ההגירה החיצונית השלילית גורמת לאיבוד אוכלוסייה יהודית בשיעורים שבין 1.1% ל-2.3% על בסיס שנתי. ירושלים ורמלה מאבדות גם אוכלוסייה ערבית בשיעורים קטנים, אך בערים האחרות תהליך ההגירה מגדיל את האוכלוסייה הערבית. הדבר בולט במיוחד בנוף הגליל, שבה הערבים המהגרים אל העיר מגדילים את האוכלוסייה הערבית בקצב שנתי ממוצע של 4.5%.¹¹

לוח 1. נתונים מסכמים, ממוצע שנתי בשנים 2017–2020

אחוזים

עיר	חיפה	ירושלים	לוד	מעלות-תרשיחא	נוף הגליל	עכו	רמלה	תל אביב-יפו
אשכול חברתי-כלכלי	7	3	4	5	5	4	4	8
אוכלוסייה (במספרים מוחלטים)	283,324	926,831	77,121	20,606	41,335	49,028	76,111	454,318
שיעור הערבים באוכלוסייה (באחוזים)	11.6	38.2	30.3	22.1	28.0	32.1	23.8	4.5
הגירה אל העיר נטו כאחוז מהאוכלוסייה הרלוונטית	0	0	0.5	0.1	0	0	0	0
יהודים ואחרים	0	0	0.9	0	0	0	0	0
ערבים	0.7	0	0	1.0	4.5	0.2	0	0
הגירה מהעיר נטו כאחוז מהאוכלוסייה הרלוונטית	0.9	0.8	0	0	0.4	1.0	1.3	0.1
יהודים ואחרים	1.1	1.2	0	0.1	2.3	1.5	1.3	0.1
ערבים	0	0.1	0.4	0	0	0	0.2	0.3
הגירה בתוך העיר כאחוז מהאוכלוסייה הרלוונטית	0.5	0.2	0.3	0.4	0.4	0.6	0.5	0.3
יהודים ואחרים	0.5	0.3	0.3	0.4	0.5	0.7	0.6	0.3
ערבים	0.8	0.1	0.3	0.1	0.4	0.6	0.5	0.5

הערה: הערכים המודגשים בלוח מייצגים שיעורי הגירה חיצונית העולים על אחוז אחד. מקור: בנימין בנטל ולביב שאמי, מרכז טאוב | נתונים: הלמ"ס

10 הלוחות מדווחים רק על מספר הנכנסים או היוצאים בכל אזור סטטיסטי. הם אינם מאפשרים לזהות את מקור הנכנסים או לאן עברו היוצאים.

11 קיימים הבדלים בין נתוני הערים המעורבות המדווחים בלוח 1 לבין הנתונים המדווחים ברמה המחוזית בתרשים 1. בעיר חיפה, למשל, עקב הגירה חיצונית שלילית קטנה אוכלוסיית היהודים ואוכלוסיית הערבים גדלה. לעומת זאת, במחוז חיפה תהליך ההגירה – שהיה חיובי בעיקרו – הגדיל הן את אוכלוסיית היהודים והן את אוכלוסיית הערבים. המחוז משתרע מהקריות בצפון (לא כולל עכו) ועד חדרה בדרום. היהודים מהווים 55% מאוכלוסיית המחוז.

המצאים

במחקר זה בחנו את הממוצע השנתי של שיעורי ההגירה החיצונית ושיעורי ההגירה הפנימית על פי אשכולות חברתיים-כלכליים, בהתעלם מהריבוי הטבעי. התרשימים מציגים את התפלגות האוכלוסייה בערים המעורבות בין האשכולות ומסווגים את המהגרים לפי האשכולות שאליהם הם משתייכים ("אשכולות ההגירה"). מן התרשימים עולות מגמות דינמיות של שינוי הרכב האוכלוסייה הנובעות מדפוסים ההגירה. בפרט, כאשר שיעור המהגרים המשתייכים לאשכול מסוים גבוה מגודלו היחסי של אותו אשכול בקרב אשכולות ההגירה, צפוי שחלקו של אותו אשכול יגדל ככל שהמגמה תימשך, ולהפך.

התפלגות קבוצות האוכלוסייה בין האשכולות החברתיים-כלכליים אינה אחידה בין הערים, אולם קיים דמיון בקרב אחדות מהן. כפי שרואים בתרשים 2, בנוף הגליל ומעלות-תרשיחא אין ייצוג לקבוצות האוכלוסייה לא באשכולות 1 ו-2 ולא באשכולות 8 עד 10. במעלות-תרשיחא רוב התושבים הערבים (כ-83%) מרוכזים באשכול 5, ובנוף הגליל 92% מהם מרוכזים באשכולות 3 עד 6 (15%, 15%, 41% ו-21%, בהתאמה), אבל יש להם ייצוג גם באשכול 7 (10% מהתושבים הערבים במעלות-תרשיחא ו-7% בנוף הגליל). אשר לתושבים היהודים, בנוף הגליל 96% מהם מרוכזים באשכולות 3 עד 6 (13%, 28%, 32% ו-23%, בהתאמה), בדומה לפיזור התושבים הערבים בעיר, אבל במעלות-תרשיחא אין דמיון בפיזור בין שתי קבוצות האוכלוסייה: היהודים מפוזרים באשכולות 3 (29%), 5 (25%), 6 (29%), ו-7 (17%), ואילו רוב התושבים הערבים מרוכזים כאמור באשכול 5.

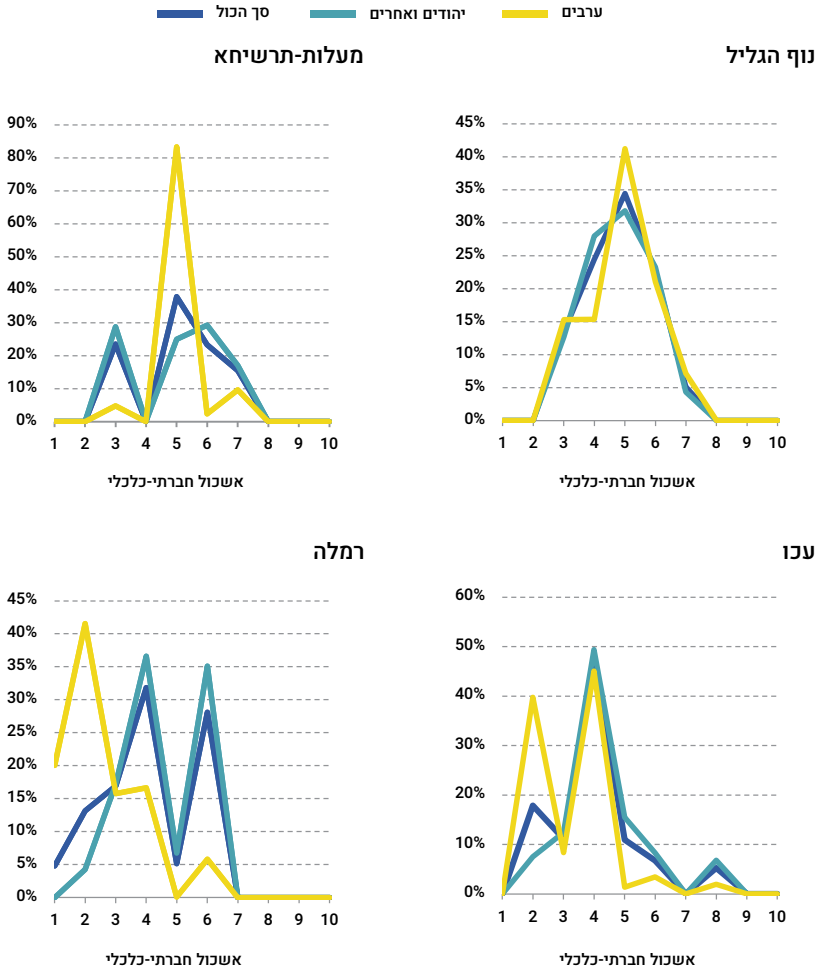
חוסר הייצוג של תושבים משתי קבוצות האוכלוסייה באשכולות הגבוהים אינו נחלתן של נופי הגליל ומעלות-תרשיחא בלבד והוא נצפה גם ברמלה, לוד ועכו. בתל אביב-יפו ובחיפה, לעומת זאת, עומד שיעור התושבים היהודים המתגוררים באזורים המשתייכים לאשכולות 8 עד 10 על כ-68% וכ-42% בהתאמה. התושבים הערבים מיוצגים גם הם באשכולות הגבוהים הן בתל אביב-יפו והן בחיפה, אבל בשיעורים נמוכים בהרבה (כ-11% מהאוכלוסייה הערבית בכל אחת מהערים). בירושלים, שיעור התושבים המתגוררים באזורים המשתייכים לאשכולות הגבוהים 8 ו-9 עומד על 6% ו-4% בהתאמה, אבל רובם שייכים לקבוצת היהודים. באשכול 10 אין ייצוג לשום קבוצת אוכלוסייה בעיר הבירה.

התפלגות התושבים בין האשכולות משתקפת כמובן בדירוג של העיר במדד החברתי-כלכלי. בירושלים, הממוקמת באשכול 3 הנמוך¹², רוב התושבים הערבים מתגוררים באזורים המשתייכים לאשכול 1 (כ-93%) וכ-71% מהתושבים היהודים מתגוררים באזורים המשתייכים לאשכולות 1 עד 5. בלוד, המדורגת באשכול 4, התמונה דומה: כ-62% מהתושבים הערבים מתגוררים באזורים המשתייכים לאשכול 1, וכ-89% מהתושבים היהודים מתגוררים באזורים המשתייכים לאשכולות 1 עד 5.

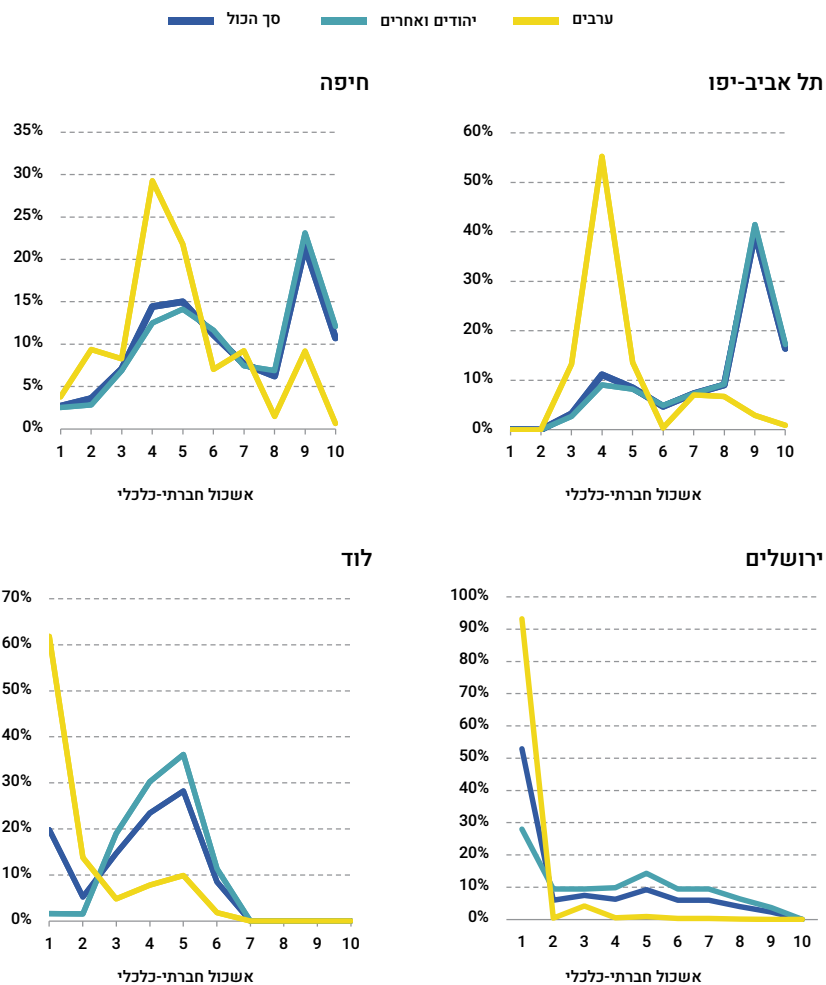
כפי שניתן לראות מהנתונים שהובאו לעיל, פרט לנוף הגליל, התושבים הערבים מתגוררים באזורים המשתייכים לאשכולות נמוכים בהשוואה לתושבים היהודים, אולם הפערים בולטים במיוחד בשתי הערים המרכזיות – תל אביב-יפו וחיפה. בתל אביב-יפו, כ-82% מהתושבים הערבים מתגוררים באזורים המשתייכים לאשכולות 3 עד 5, ואילו כ-68% מהתושבים היהודים מתגוררים באזורים המשתייכים לאשכולות 8 עד 10.¹³ בחיפה, כ-73% מהתושבים הערבים מתגוררים באזורים המשתייכים לאשכולות 1 עד 5, וכ-42% מהתושבים היהודים מתגוררים באזורים המשתייכים לאשכולות 8 עד 10. תרשים 3 מתאר את הרכב האשכולות בערים המעורבות מבחינת קבוצות אוכלוסייה, ומאפשר גם השוואה של הרכב האוכלוסייה באשכולות השונים להרכב הממוצע בעיר. כפי שניתן לראות, רובם המוחלט של התושבים בלוד, רמלה, עכו וירושלים, המתגוררים באזורים המשתייכים לאשכול 1 הנמוך, הם ערבים. בערים רמלה ולוד התושבים הערבים הם הרוב גם באזורים המשתייכים לאשכול 2. עקב כך, באשכולות החברתיים-כלכליים הגבוהים ביותר בערים אלו שיעור התושבים היהודים גבוה משיעורם הכללי בעיר. בנוף הגליל שיעור התושבים היהודים בכל אחד מהאשכולות קרוב לשיעורם באוכלוסיית העיר.

13 על פי נתוני הלמ"ס אין בתל אביב-יפו אוכלוסייה באשכול 2. התושבים באשכול 1 כולם יהודים, אך מספרם זעום (כ-300).

תרשים 2. התפלגות קבוצות האוכלוסייה בין האשכולות החברתיים-כלכליים בערים המעורבות, ממוצע שנתי בשנים 2017–2020 באחוזים



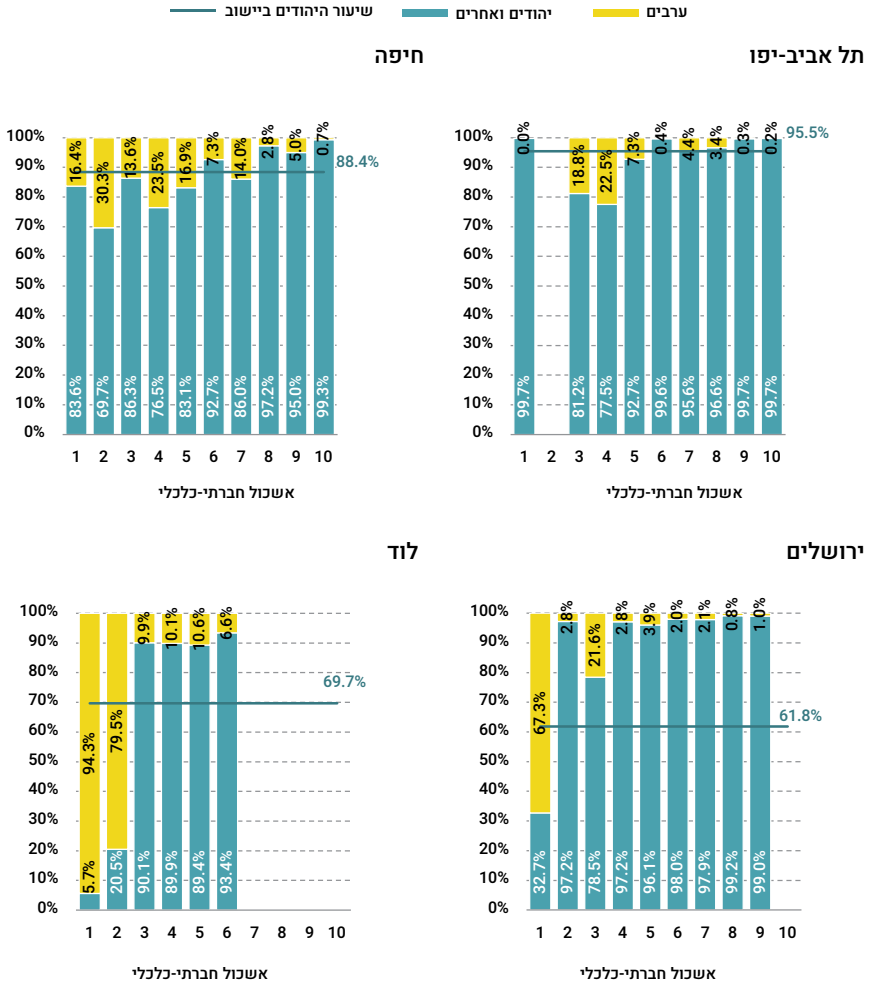
תרשים 2. (המשך) התפלגות קבוצות האוכלוסייה בין האשכולות החברתיים-כלכליים בערים המעורבות, ממוצע שנתי בשנים 2017-2020 באחוזים



מקור: בנימין בנטל ולביב שאמי, מרכז טאוב | נתונים: הלמ"ס

תרשים 3. (המשך) הרכב האשכולות החברתיים-כלכליים בערים המעורבות, ממוצע שנתי בשנים 2017-2020

באחוזים



מקור: בנימין בנטל ולביב שאמי, מרכז טאוב | נתונים: הלמ"ס

דפוסים הגירה חיצונית

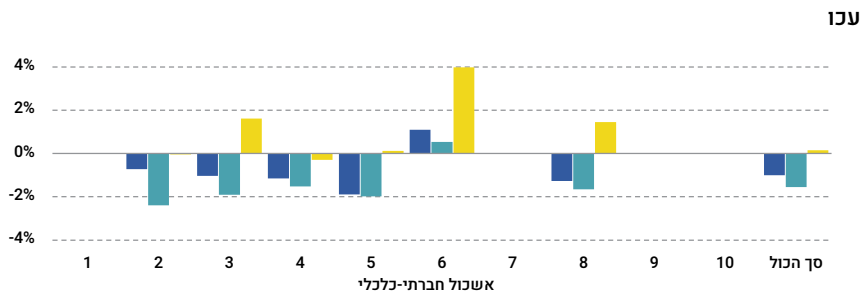
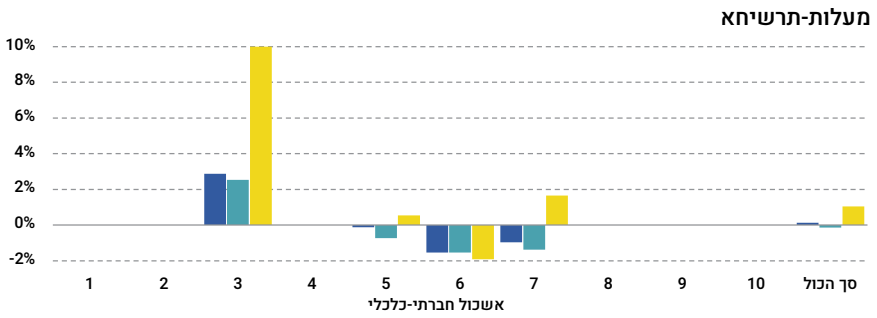
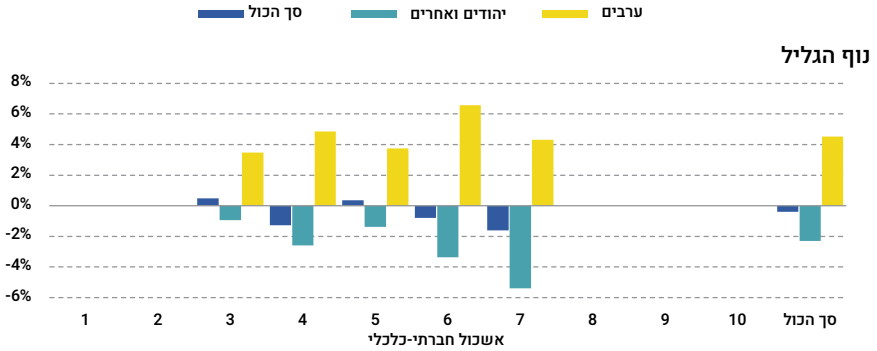
תרשים 4 מציג את שיעור השינוי השנתי הממוצע באוכלוסיית האשכולות בערים השונות עקב הגירה חיצונית אליהן נטו, בחלוקה לפי קבוצות אוכלוסייה.¹⁴ שיעור זה מחושב כיחס בין מספר המהגרים באשכול לגודל קבוצת האוכלוסייה באשכול. כאמור, שיעור השינוי באשכול לפי קבוצת אוכלוסייה מסייע בהבנת מגמות השינוי במשקלם היחסי של האשכולות באוכלוסיית העיר.

כפי שניתן לראות בתרשים 4, דפוסים ההגירה של האוכלוסייה היהודית והאוכלוסייה הערבית בנוף הגליל, בחיפה (למעט אשכול 1) ובעכו (למעט אשכולות 2 ו-4) מנוגדים לחלוטין. בערים האחרות מסתמנות מגמות מעורבות. לוח 2 מסכם את המגמות העולות מתרשים 15.4 בירושלים מאזן ההגירה החיצונית של האוכלוסייה הערבית נמוך מאוד. מגמות ההגירה המנוגדות של שתי קבוצות האוכלוסייה בחיפה, נוף הגליל ועכו תורמות לעליית שיעור האוכלוסייה הערבית בערים אלו. עם זאת, בשל משקלה הגדול יחסית של האוכלוסייה היהודית בערים אלו למרות הגירת הערבים אליהן, מאזן ההגירה החיצונית השלילי של היהודים מקטין את אוכלוסייתן הכוללת בשיעור שנתי ממוצע של 0.9%, 0.4% ו-1%, בהתאמה. במעלות-תרשיחא מגמות ההגירה החיצונית בקרב שתי האוכלוסיות זהות לאלה של חיפה, נוף הגליל ועכו, אולם מאזן ההגירה החיצונית החיובי תורם להגדלת האוכלוסייה הכוללת בעיר בשיעור שנתי ממוצע של 0.1%. בירושלים, רמלה ותל אביב-יפו מאזן ההגירה החיצונית הוא שלילי הן בקרב התושבים היהודים והן בקרב התושבים הערבים. מגמות אלו מקטינות את אוכלוסייתן של הערים הללו בשיעור שנתי ממוצע של 0.8%, 1% ו-0.1%, בהתאמה. הרכב ההגירה החיצונית אל העיר תורם לעליית שיעור האוכלוסייה הערבית בירושלים וברמלה, ולעלייה קלה בשיעור האוכלוסייה היהודית בתל אביב-יפו. בלוד, בשונה משאר הערים המעורבות, מאזן ההגירה החיצונית של היהודים הוא חיובי (שיעור שנתי ממוצע של 0.9%), בעוד זה של הערבים הוא שלילי (שיעור שנתי ממוצע של 0.4%). עקב כך גדלה אוכלוסיית לוד כתוצאה מתהליכי ההגירה בשיעור שנתי ממוצע של 0.5%, תוך עלייה בשיעור האוכלוסייה היהודית.

14 כל נתוני ההגירה בהמשך מתייחסים למאזן ההגירה, כלומר מדובר בנתוני "נטו".

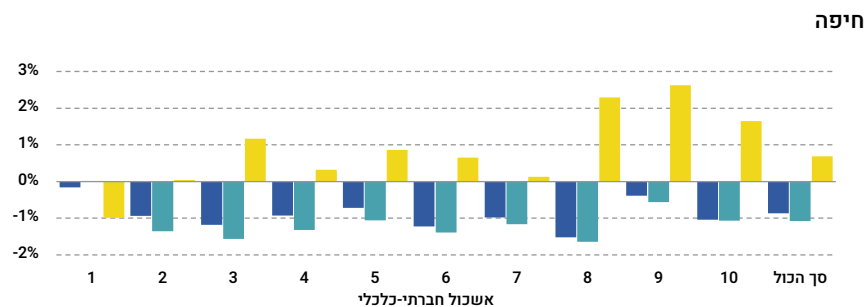
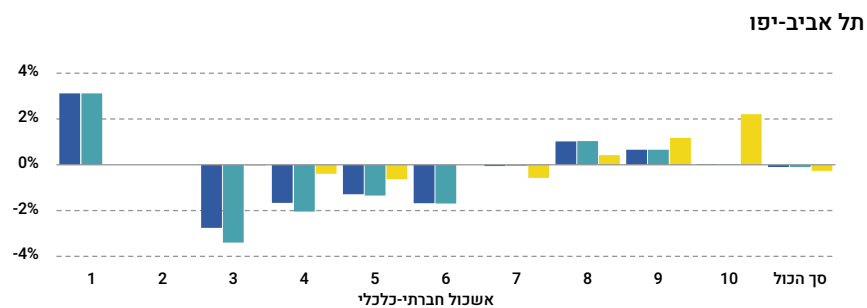
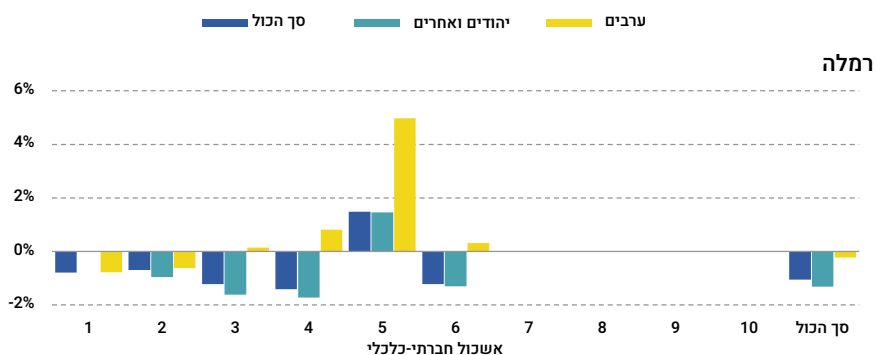
15 מאזני האוכלוסייה המדווחים עוסקים רק בהגירה חיצונית ואינם מתייחסים כלל לריבוי הטבעי.

תרשים 4. שיעור השינוי השנתי הממוצע של קבוצות האוכלוסייה עקב הגירה חיצונית, לפי אשכול חברתי-כלכלי, 2017-2020 באחוזים



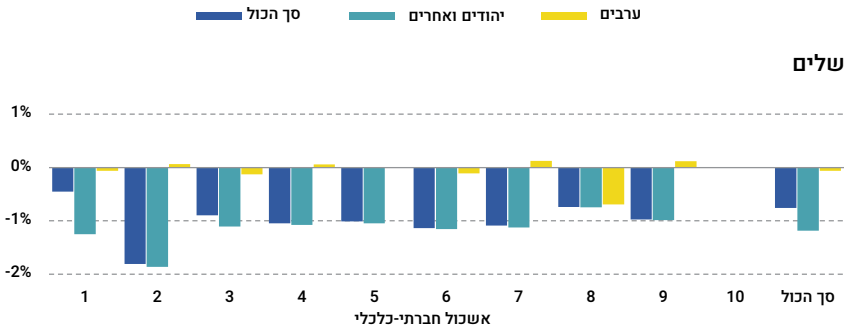
תרשים 4. (המשך) שיעור השינוי השנתי הממוצע של קבוצות האוכלוסייה עקב הגירה חיצונית, לפי אשכול חברתי-כלכלי, 2017-2020

באחוזים

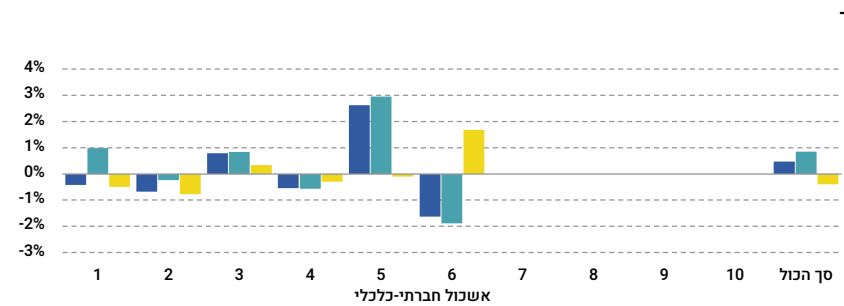


תרשים 4. (המשך) שיעור השינוי השנתי הממוצע של קבוצות האוכלוסייה עקב הגירה חיצונית, לפי אשכול חברתי-כלכלי, 2017-2020

באחוזים



ירושלים



לוד

מקור: בנימין בנטל ולביב שאמי, מרכז טאוב | נתונים: הלמ"ס

לוח 2. שיעור השינוי השנתי הממוצע בגודל האוכלוסייה בערים המעורבות עקב הגירה חיצונית, 2017-2020

אוכלוסייה	יישוב	חיפה	ירושלים	לוד	מעלות-תרשיחא	נוף הגליל	עכו	רמלה	תל אביב-יפו
יהודים ואחרים	↓ 1.1%	↓ 1.2%	↑ 0.9%	↓ 0.1%	↑ 2.3%	↓ 1.5%	↓ 1.3%	↓ 0.1%	
ערבים	↑ 0.7%	↓ 0.1%	↓ 0.4%	↑ 1.0%	↑ 4.5%	↑ 0.2%	↓ 0.2%	↓ 0.3%	
סך הכול	↓ 0.9%	↓ 0.8%	↑ 0.5%	↑ 0.1%	↓ 0.4%	↓ 1.0%	↓ 1.0%	↓ 0.1%	

מקור: בנימין בנטל ולביב שאמי, מרכז טאוב | נתונים: הלמ"ס

דפוסים הגירה פנימית

מגמות ההגירה הפנימית בתוך הערים משקפות שינויים במצבם הכלכלי של תושביהן ומצביעות על שינוי אפשרי בדירוגן החברתי-כלכלי אם השינויים הללו יתקבעו.

בנוף הגליל, תושבים משתי האוכלוסיות – ערבים ויהודים – עוברים מאזורים סטטיסטיים המשתייכים לאשכולות נמוכים לאזורים סטטיסטיים המשתייכים לאשכולות גבוהים (תרשים 5).¹⁶ דפוסים אלו של הגירה פנימית בקרב התושבים מצביעים על שיפור אפשרי במעמדה של העיר בדירוג החברתי-כלכלי בעתיד. מגמות דומות נראות בחיפה, בירושלים, בלוד, בעכו, וברמלה.

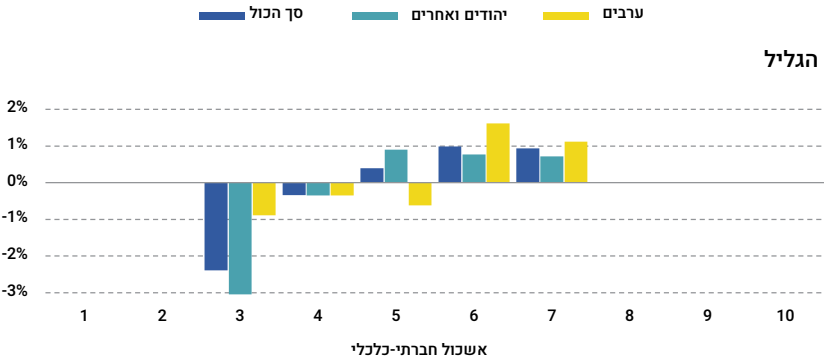
לעומת זאת, בתל אביב-יפו רוב התושבים היהודים שמחליפים אזור מגורים עוברים מאזורים סטטיסטיים המשתייכים לאשכולות המדורגים גבוה לכאלה המדורגים נמוך במדרג החברתי-כלכלי (פרט למספר קטן של תושבים שעוברים לאזורים סטטיסטיים המשתייכים לאשכול 10 הגבוה).¹⁷ בקרב התושבים הערבים בעיר המגמה מעורבת, אולם ככלל המעבר הוא מאזורים המשתייכים לאשכולות גבוהים יחסית לדירוג החברתי-כלכלי של העיר לכאלה המשתייכים לאשכולות נמוכים. במעלות-תרשיחא התושבים הערבים שמחליפים מקום מגורים עוברים מאזור סטטיסטי המשתייך לאשכול 5 לאזור המשתייך לאשכול 7 (משפרי דיור), ולעומתם רוב התושבים היהודים המחליפים מקום מגורים עוברים מאזורים סטטיסטיים המשתייכים לאשכולות 5 ו-6 לאזור המשתייך לאשכול 3 הנמוך. יש לשים לב להבדלים הגדולים בקנה המידה בציר האנכי, בתרשים 5 בפרט, עקב המספר הקטן של תושבים באשכול שאליו מהגרים. למשל, כפי שניתן לראות בתרשימים 2 ו-3, אין ערבים המתגוררים באזורים סטטיסטיים המשתייכים לאשכול 9 כמעט בשום עיר, ולכן גם מעבר של מספר מזערי של תושבים ערבים לאשכול זה מיתרגם לשיעור גידול גבוה. גם ברמלה שיעור האוכלוסייה הערבית באשכול 5 זעום ביותר, ולכן מספר קטן של מהגרים לאזור המשתייך לאשכול זה מתבטא באחוז עצום של גידול. תופעה דומה קיימת בעכו לגבי אשכול 6.

16 בהגדרתה, הגירה פנימית נטו היא אפס. תרשים 5 סופר כל מהגר פנימי פעמיים ומחשב את השינויים היחסיים באוכלוסייה הרלוונטית גם באשכול שממנו הוא יוצא וגם בזה שאליו הוא עובר.

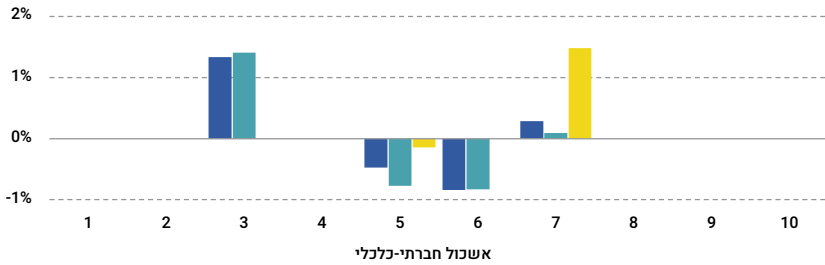
17 נזכיר כי דירוג האזורים הסטטיסטיים ששימש אותנו במחקר הוא משנת 2017, וייתכן שהדברים השתנו מאז בשל תהליכי הג'נטריפיקציה. לפיכך יש להתייחס בזהירות למגמות ההגירה הפנימית המדווחות כאן, בפרט בתל אביב-יפו.

תרשים 5. שיעור השינוי השנתי הממוצע של קבוצות האוכלוסייה עקב הגירה פנימית, לפי אשכול חברתי-כלכלי, 2017-2020

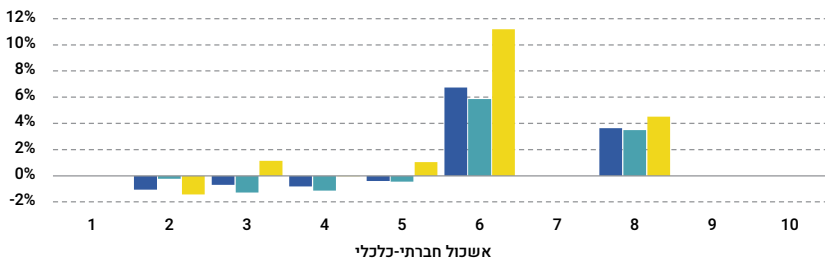
באחוזים



מעלות-תרשיחא



עכו

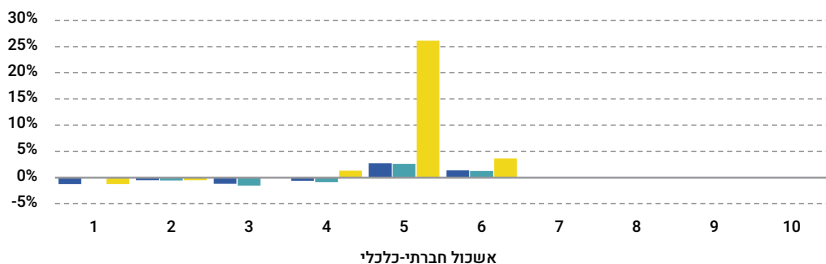


תרשים 5. (המשך) שיעור השינוי השנתי הממוצע של קבוצות האוכלוסייה עקב הגירה פנימית, לפי אשכול חברתי-כלכלי, 2017-2020

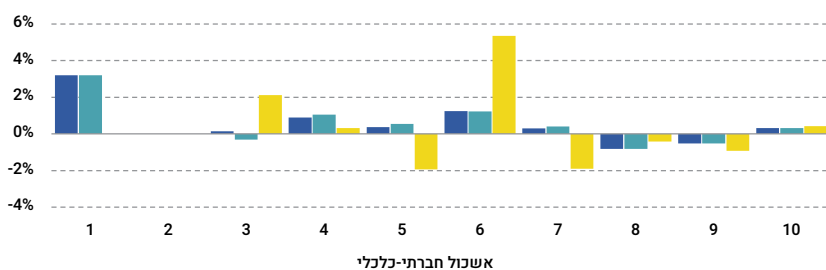
באחוזים

■ סך הכול ■ יהודים ואחרים ■ ערבים

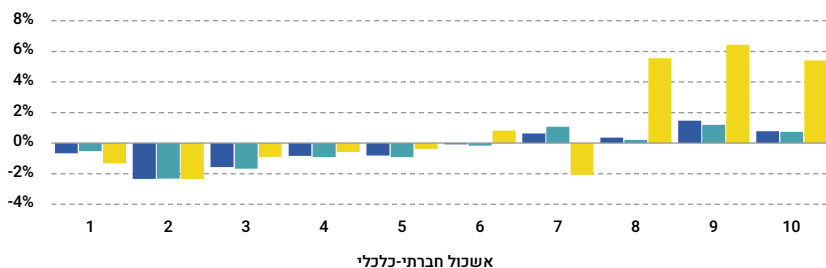
רמלה



תל אביב-יפו

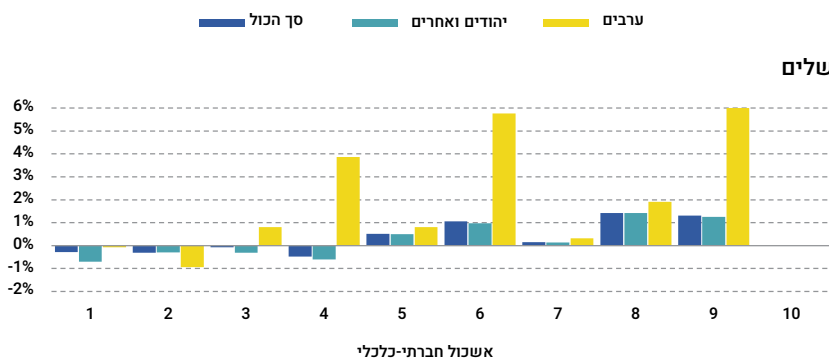


חיפה

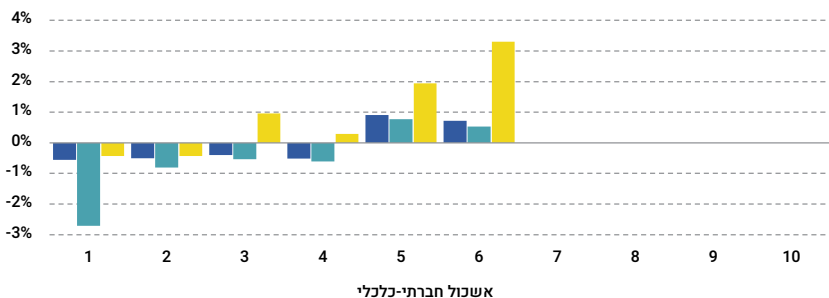


תרשים 5. (המשך) שיעור השינוי השנתי הממוצע של קבוצות האוכלוסייה עקב הגירה פנימית, לפי אשכול חברתי-כלכלי, 2017–2020

באחוזים



ירושלים

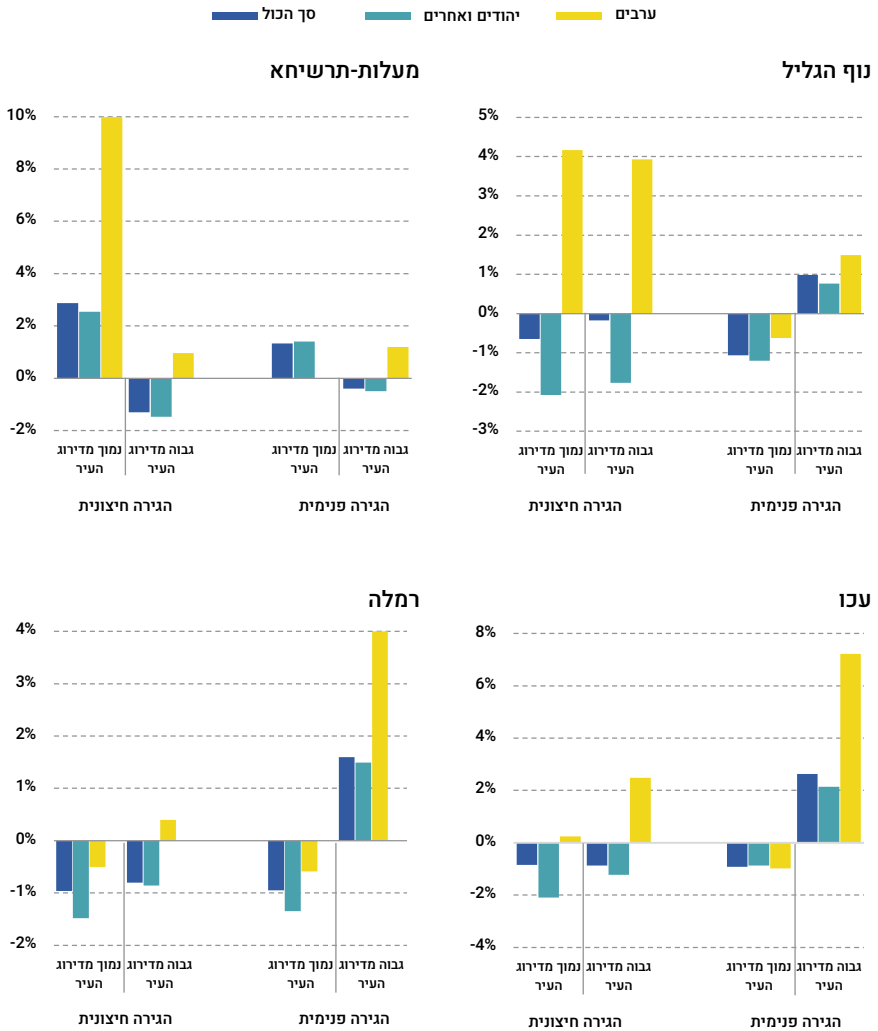


לוד

מקור: בנימין בנטל ולביב שאמי, מרכז טאוב | נתונים: הלמ"ס

מאזן ההגירה המצרפי והשפעתו על מעמדה החברתי-כלכלי של העיר תהליכי הגירה חיצוניים ופנימיים עשויים להשפיע על מעמדן החברתי-כלכלי של ערים. כדי לבחון את האפשרות הזאת צירפנו את האוכלוסיות של כל האשכולות החברתיים-כלכליים הנמוכים מן הדירוג החברתי-כלכלי של העיר ואת האוכלוסיות של כל האשכולות הגבוהים ממנו. עבור כל אחד ממצרפים אלו חושב שיעור השינוי באוכלוסייה היהודית, באוכלוסייה הערבית ובאוכלוסייה הכוללת בעיר, הנובע הן מהגירה חיצונית והן מהגירה פנימית (תרשים 6). תוצאות החישוב מאפשרות להעריך את כיוון ההשפעה של ההגירה על הדירוג החברתי-כלכלי העתידי של הערים.

תרשים 6. המאזן המצרפי השנתי הממוצע של הגירה פנימית וחיצונית באשכולות הנמוכים והגבוהים מדירוג חברתי-כלכלי של העיר, לפי קבוצות אוכלוסייה, 2017-2020 באחוזים



תרשים 6. (המשך) המאזן המצרפי השנתי הממוצע של הגירה פנימית וחיצונית באשכולות הנמוכים והגבוהים מדירוג חברתי-כלכלי של העיר, לפי קבוצות אוכלוסייה, 2017-2020 באחוזים



מקור: בנימין בנטל ולביב שאמי, מרכז טאוב | נתונים: הלמ"ס

התרשים מראה כי בערים נוף הגליל, עכו, רמלה, חיפה, ירושלים ולוד, ההגירה הפנימית – הן של יהודים והן של ערבים – מהאזורים הסטטיסטיים הנמוכים מן הדירוג החברתי-כלכלי של העיר היא שלילית, וההגירה אל האזורים הגבוהים ממנו חיובית. מגמות אלו תומכות בשיפור מעמדן החברתי-כלכלי העתידי של הערים הללו. בירושלים, נוף הגליל, עכו, רמלה וחיפה תוצאה זו מקבלת חיזוק ממגמות ההגירה החיצונית. ערים אלו מאבדות אוכלוסייה גם מאזורים המשתייכים לאשכולות הגבוהים מדירוגה של העיר וגם מאזורים המשתייכים לאשכולות נמוכים יותר, אבל האזורים הנמוכים מאבדים אוכלוסייה בקצב מהיר מזה של האזורים הגבוהים. בלוד התהליך מתחזק עוד יותר, שכן שיעור ההגירה החיצונית הכללי לעיר לאזורים המשתייכים לאשכולות הגבוהים מדירוגה של העיר הוא חיובי ועומד על 1.6%, לעומת שיעור הגירה חיצונית אפסי באזורים המשתייכים לאשכולות נמוכים מדירוג העיר.

בתל אביב-יפו מגמות ההגירה הפנימית מנוגדות לאלו של ההגירה החיצונית. התושבים המקומיים בעיר עוברים מאזורים המשתייכים לאשכולות הגבוהים מדירוגה החברתי-כלכלי של העיר (8) לאזורים הנמוכים ממנו. לעומת זאת, המהגרים אל תל אביב-יפו מתיישבים באזורים המשתייכים לאשכולות הגבוהים מדירוג העיר, והמהגרים מהעיר עוזבים אזורים סטטיסטיים המשתייכים לאשכולות הנמוכים מדירוג העיר. בשקלול שתי המגמות, על פי נתוני ההגירה הקיימים מתחזק מעמדה של העיר: אמנם עקב ההגירה הפנימית בעיר נוספים תושבים לאוכלוסיית האזורים הסטטיסטיים המשתייכים לאשכולות הנמוכים מן האשכול החברתי-כלכלי של העיר, אולם שיעורם עומד על 0.6% בשנה בלבד, לעומת שיעור של 1.3% מתושבי האזורים המשתייכים לאשכולות הנמוכים מדירוג העיר העוזבים אותה מדי שנה. זאת ועוד, בכל שנה מתווספת לאזורים המשתייכים לאשכולות הגבוהים מאשכול העיר כתוצאה מהגירה חיצונית אוכלוסייה בשיעור של 0.5%, בעוד הגירעון באזורים אלו עקב הגירה פנימית של תושבים לאזורים נמוכים יותר עומד על 0.3% בלבד.¹⁸ מעלות-תרשיחא היא העיר היחידה שדירוגה החברתי-כלכלי עשוי להיות מושפע לרעה ממגמות ההגירה החיצונית והפנימית בעיר. באזורים המשתייכים לאשכולות הנמוכים מדירוגה של העיר (5) השיעורים חיוביים הן עבור ההגירה החיצונית והן עבור הפנימית, ואילו באזורים המשתייכים לאשכולות הגבוהים מדירוג העיר השיעורים שליליים. כל אלה יחד עשויים לדרדר את דירוגה החברתי-כלכלי של העיר בעתיד.

סיכום

במחקר זה בחנו את מגמות ההגירה החיצונית והפנימית בערים המעורבות בישראל וניסינו לעמוד על השפעתן האפשרית על מעמדן החברתי-כלכלי העתידי של הערים, וכל זאת בהתעלם מהריבוי הטבעי. מהמחקר עלו שלושה ממצאים עיקריים. הראשון, ואולי הבולט ביותר, הוא שברוב הערים המעורבות יש ייצוג יתר לאוכלוסייה הערבית באזורים הסטטיסטיים המשותפים לאשכולות החברתיים-כלכליים הנמוכים. יוצאת דופן בהקשר זה היא העיר נוף הגליל, שבה התפלגות שתי האוכלוסיות על פני האשכולות החברתיים-כלכליים דומה מאוד. הממצא השני נוגע לדפוסי ההגירה החיצונית. ככלל, בנוף הגליל, חיפה ועכו מגמות ההגירה מנוגדות: יהודים עוזבים אותן וערבים מהגרים אליהן. מגמות אלו תורמות לעלייה בשיעור האוכלוסייה הערבית בערים האלה, אך מאחר ששיעור המהגרים מהן עולה על שיעורם של המהגרים אליהן, אוכלוסייתן הכוללת קטנה. בלוד התהליך הפוך – ערבים עוזבים ויהודים מצטרפים, וניכר גידול הן בשיעור האוכלוסייה היהודית בעיר והן באוכלוסייתה הכוללת. בשאר הערים דפוסי ההגירה של שתי הקבוצות דומים למדי.

הממצא החשוב השלישי שעולה מן המחקר הוא שבכל הערים המעורבות פרט לתל אביב-יפו ומעלות-תרשיחא, דפוסי ההגירה הפנימית של שתי קבוצות האוכלוסייה מתאפיינים במעבר מאזורים המשותפים לאשכולות חברתיים-כלכליים נמוכים מדירוגה של העיר לאזורים המשותפים לאשכולות גבוהים ממנו. דפוסים אלו משקפים ככל הנראה שיפור במצבם הכלכלי של תושבי הערים הללו ומצביעים על שינוי אפשרי של דירוגן החברתי-כלכלי בעתיד. חריג בולט לתופעה זו הוא העיר תל אביב-יפו, שם התמונה הפוכה: רוב התושבים היהודים עוברים מאזורים המשותפים לאשכול גבוה לאזורים באשכול נמוך, ובקרב הערבים, אף שהמגמה מעורבת, רוב המעברים הם מאזורים המשותפים לאשכול גבוה לאזורים באשכול נמוך מדירוגה של העיר. במעלות-תרשיחא רוב התושבים הערבים שמחליפים מקום מגורים עוברים מאזורים באשכולות נמוכים לאזורים באשכולות גבוהים, ואילו בקרב היהודים המעבר הוא בכיוון ההפוך – מאזורים באשכולות גבוהים לאזורים באשכול 3 הנמוך.

הנתונים שעמדו לרשותנו אפשרו לנו לבצע מחקר תיאורי בלבד. לא יכולנו, למשל, לבחון שאלות יסוד הקשורות לתהליכי ההגירה כמו אפיון המהגרים לעומת הנשארים, המניעים להגירה (שיפור הזדמנויות התעסוקה, שיפור מסגרות החינוך לילדים ועוד) ושאלות אחרות. כמו כן, מגמות ההגירה החיצונית שהצבענו עליהן חלקיות בלבד: הנתונים מאפשרים לזהות לאילו אזורים סטטיסטיים נכנסו המהגרים אך לא מאין באו, וגם אינם מאפשרים לבדוק אם מהגרים חיצוניים ויתרו על רמת חיים ביישובי המקור שלהם בתמורה לשירותים משופרים בערים הקולטות או שההגירה שיפרה את מצבם בשני ההיבטים.

מקרה חריג שממנו ניתן להעריך את מניעי המהגרים הוא זה של נצרת ונוף הגליל. מאזן ההגירה החיצונית מנצרת בשנים 2017–2020 הוא שלילי ועומד על ממוצע שנתי של 546 תושבים (ערבים) העוזבים את העיר. לעומת זאת, לנוף הגליל נכנסו בממוצע שנתי 522 תושבים ערבים חדשים, רובם ככל הנראה מנצרת. נצרת שייכת לאשכול 3 במדד החברתי-כלכלי ואילו נוף הגליל היא באשכול 5. רובם המכריע של הערבים המהגרים לנוף הגליל נכנסים לאזורים סטטיסטיים המשתייכים לאשכול 4 ומעלה. מכך ניתן להסיק, לפחות במקרה זה, שרוב המהגרים חיפשו שיפור ברמת החיים הן בהיבט הפרטי והן ברמת השירותים הציבוריים.

כדי להרחיב את גוף הידע על הגירה בישראל דרוש מחקר מעמיק שישווה את המהגרים לאלה שאינם משנים את מקום מגוריהם, תוך שימוש בשיטות מחקר חדשניות לצורך אפיון המהגרים וזיהוי מניעיהם. מחקר שכזה חייב להסתמך על נתונים מינהליים ברמת משק הבית המאפשרים מעקב אחר רמות הכנסה, השכלה, ענף תעסוקה, מספר הילדים וגילם, והצלבתם עם נתונים ומידע על מקומות מגורים.

מקורות

- בן שטרית, ג' (2014). **עשור ללא מדיניות דיור: נסיגת הממשלה מתמיכתה בדיור ומחאת קיץ 2011**. מרכז טאוב לחקר המדיניות החברתית בישראל.
- ברוידא, ק', ונבון, ג' (2007). הגירה פנימית בישראל. **הרבעון לכלכלה**, 54(2), 229–288.
- גרובר, נ' (2014). **שוק הדיור בישראל**. בתוך ד' בן-דוד (עורך), **דוח מצב המדינה: חברה, כלכלה ומדיניות 2014** (עמ' 79–144). מרכז טאוב לחקר המדיניות החברתית בישראל.
- הלמ"ס (2020). הודעה לתקשורת (15.12.2020): **אפיין יחידות גאוגרפיות וסיווגן לפי הרמה החברתית-כלכלית של האוכלוסייה בשנת 2017**. הלשכה המרכזית לסטטיסטיקה.
- Abascal, M., & Baldassarri, D. (2015). *Love thy neighbor? Ethnoracial diversity and trust reexamined. American Journal of Sociology, 121*, 722–782.
- Alesina, A., & La Ferrara, E. (2002). Who trusts others? *Journal of Public Economics, 85*, 207–234.
- Azary-Viesel, S., & Hananel, R. (2019). *Internal migration and spatial dispersal; changes in Israel's internal migration patterns in the new millennium. Planning Theory & Practice, 20*(2), 182–202.
- Blau, P. M. (1977). *Inequality and heterogeneity*. Free Press.
- Blau, P. M. (1994). *Structural contexts of opportunities*. University of Chicago Press.
- Chetty, R., Hendren, N., Kline, P., & Saez, E. (2014). *Where is the land of opportunity? The geography of intergenerational mobility in the United States. Quarterly Journal of Economics, 129*, 1,553–1,623.
- Cohen, N., Czamanski, D., & Hefetz, A. (2015). *Internal migration of ethno-national minorities: The case of Arabs in Israel. International Migration, 53*(6), 74–88.
- Crowder, K., & South, S. J. (2005). *Race, class, and changing patterns of migration between poor and nonpoor neighborhoods. American Journal of Sociology, 110*, 1,715–1,763.
- Crowder, K., & South, S. J. (2008). *Spatial dynamics of white flight: The effects of local and extralocal racial conditions on neighborhood out-migration. American Sociological Review, 73*, 792–812.
- Habecker, S. (2012). Not black, but Habasha: Ethiopian and Eritrean immigrants in American society. *Ethnic and Racial Studies, 35*, 1,200–1,219.
- Hipp, J. R. (2007). *Income inequality, race, and place: Does the distribution of race and class within neighborhoods affect crime rates? Criminology, 45*, 665–697.
- Krysan, M., Couper, M. P., Farley, R., & Forman, T. (2009). *Does race matter in neighborhood preferences? Results from a video experiment. American Journal of Sociology, 115*, 527–559.

- Lee, B. A., Martin, M. J. R., & Hall, M. (2017). [Solamente Mexicanos? Patterns and sources of Hispanic diversity in U.S. metropolitan areas.](#) *Social Science Research*, 68, 117–131.
- Lipshitz, G. (1991). Ethnic differences in migration patterns — Disparities among Arabs and Jews in the peripheral regions of Israel. *The Professional Geographer*, 43(4), 445–456.
- Maly, M. (2008). *Beyond segregation: Multiracial and multiethnic neighborhoods.* Temple University Press.
- Mann, Y., & Hananel, R. (2022). Moving away from equality: The impact of planning and housing policy on internal migration and women's employment in Israel. *Progress in Planning*, 157, 100537.
- Pager, D., & Shepherd, H. (2008). [The sociology of discrimination: Racial discrimination in employment, housing, credit, and consumer markets.](#) *Annual Review of Sociology*, 34, 181–209.
- Pettigrew, T. F., & Tropp, L. R. (2000). [Does intergroup contact reduce prejudice? Recent meta-analytic findings.](#) In S. Oskamp (Ed.), *Reducing prejudice and discrimination: Social psychological perspectives* (pp. 93–114). Erlbaum.
- Putnam, R. D. (2007). [E pluribus unum: Diversity and community in the twenty-first century.](#) *Scandinavian Political Studies*, 30, 137–174.
- Quillian, L. (2014). Does segregation create winners and losers? Residential segregation and inequality in educational attainment. *Social Problems*, 61, 402–426.
- Rothwell, J., & Massey, D. S. (2009). [The effect of density zoning on racial segregation in U.S. urban areas.](#) *Urban Affairs Review*, 44, 779–806.
- Smith, J. A., McPherson, M., & Smith-Lovin, L. (2014). Social distance in the United States: Sex, race, religion, age, and education homophily among confidants, 1985 to 2004. *American Sociological Review*, 79, 432–456.
- South, S. J., Crowder, K., & Pais, J. (2008). Inter-neighborhood migration and spatial assimilation in a multiethnic world. *Social Forces*, 87, 415–443.
- Swirski, S., & Hoffmann Dishon, Y. (2017). [Public housing option: Adva center's response to the housing crisis in Israel.](#) Adva Center.
- Tach, L. (2014). [Diversity, inequality, and microsegregation: Dynamics of inclusion and exclusion in a racially and economically diverse community.](#) *Cityscape*, 16(3), 13–45.
- Tach, L., Lee, B., Martin, M., & HannsScott, L. (2019). [Fragmentation or diversification? Ethnoracial change and the social and economic heterogeneity of places.](#) *Demography*, 56(6), 2,193–2,227.