

2023



# תמונת מצב המדינה

תרשימים בנושאי חברה וכלכלה בישראל

א ב י ו י י ס

- מגמות מאקרו-כלכליות
- שוק העבודה
- זרקור: הבדלי מגדר ומגזר בשוק העבודה
- דמוגרפיה
- זרקור: הגירה חיצונית ופנימית
- בריאות
- זרקור: סביבה ובריאות
- רווחה
- חינוך

מרכז טאוב   
לחקר המדיניות החברתית בישראל

# תמונת מצב המדינה

תרשימים בנושאי חברה וכלכלה בישראל

2023

אבי וייס



מרכז טאוב לחקר המדיניות החברתית בישראל

ירושלים, סיוון תשפ"ג, יוני 2023

החוברת מתבססת ברובה על מחקרים שנכללו בדוח מצב המדינה 2022 ועל פרסומים אחרים של מרכז טאוב

## מרכז טאוב לחקר המדיניות החברתית בישראל

מרכז טאוב נוסד ב-1982 ביוזמתם של הרברט מ' סינגר, הנרי טאוב וארגון הג'וינט האמריקאי. המרכז ממומן באמצעות קרן צמיחה שהוקמה על ידי קרן הנרי ומרלין טאוב, קרן הרברט ונל סינגר, ג'ין וג'ון קולמן, קרן משפחת קולקר-סקסון-הלוק, קרן משפחת מילטון א' ורוזלין ז' וולף וארגון הג'וינט האמריקאי.

מרכז טאוב הוא מכון מחקר על-מפלגתי ובלתי תלוי העורך מחקרים איכותיים בנושאי חברה וכלכלה בישראל. הוא מציג בפני מקבלי ההחלטות המובילים בארץ ובפני כלל הציבור תמונה רחבה המשלבת בין הממדים החברתיים והכלכליים בהתוויית המדיניות הציבורית. הצוות המקצועי של המרכז וצוותי המדיניות הבין-תחומיים, הכוללים חוקרים וחוקרות בולטים בתחומם באקדמיה ומומחים ומומחיות מובילים בתחומי המדיניות, עורכים מחקרים ומציעים חלופות למדיניות בנושאים חברתיים-כלכליים מרכזיים שעל סדר היום במדינה. המרכז מציג ניתוחים אסטרטגיים לטווח ארוך והערכות של חלופות מדיניות בפני הציבור ובפני מקבלי ההחלטות על ידי כתבות בתקשורת, תוכנית פרסומים פעילה, כנסים ופעילויות אחרות בישראל ובחו"ל.

הפרסומים של מרכז טאוב הם על דעתם ועל אחריותם של מחברייהם בלבד. אין בהם כדי לחייב את המרכז, את חבר הנאמנים שלו, את עובדיו האחרים ואת התומכים בפעולותיו.

כתובת המרכז: רח' האר"י 15, ירושלים

טלפון: 02-567-1818

פקס: 02-567-1919

דוא"ל: [info@taubcenter.org.il](mailto:info@taubcenter.org.il)

אתר אינטרנט: [www.taubcenter.org.il](http://www.taubcenter.org.il)

ערכת לשון: איילת קמאי

עימוד: לורה שרייבר

נדפס בדפוס דאית, חולון

# תוכן העניינים

## הקדמה

### מגמות מאקרו-כלכליות

- משלהי הקורונה התוצר צמח מהר יותר מהממוצע הרב-שנתי, בעוד הצריכה הפרטית צמחה לאט יותר / 10
- שינויים נרחבים בהוצאות הממשלה לאורך זמן / 12
- המחירים בישראל עולים, אך בקצב איטי יותר מאשר במדינות אחרות / 14
- התחזקות השקל בעשור האחרון הביאה לעליית יוקר המחיה בישראל / 16
- התוצר לשעה בישראל נמוך מאוד יחסית למדינות דומות / 17
- בשונה ממדינות דומות, ההון הפרטי למועסק בישראל לא גדל בארבעים השנים האחרונות / 18
- גם ההון הציבורי בישראל נמוך בהרבה מזה של מדינות דומות / 19

### שוק העבודה

- חזרה לרמות האבטלה שלפני משבר הקורונה / 22
- גידול בתעסוקת הנשים, יציבות בתעסוקת הגברים / 23
- גידול במספר המשרות בענפי השירותים בהיי-טק, אך לא בענפי הייצור / 24
- שיעורי התעסוקה בפריפריה עדיין נמוכים / 25
- שיעור העבודה מהבית בענף ההיי-טק נשאר גבוה גם לאחר המגפה / 26
- שיעורי עלייה דומים בשכר הנשים ובשכר הגברים בכל קבוצות האוכלוסייה / 27
- הבדלים בעליית השכר בענפים השונים – גם הפעם ההיי-טק מוביל / 28
- השכר הממוצע בענף ההיי-טק – כמעט פי שלושה מהשכר בשאר ענפי המשק / 29

## זרקור: הבדלי מגדר ומגזר בשוק העבודה

פערי השכר המגדריים עומדים בעינם / 32

פער השכר המגדרי מוסבר ברובו בדפוסי עבודה שונים, אבל חלקו עדיין בלתי מוסבר / 34

בכל קבוצות האוכלוסייה, סיכוייהן של נשים להימצא בדרגת השכר העליונה נמוכים יותר / 36

הדרך להכנסה גבוהה עבור חסרי השכלה אקדמית – עבודה עצמאית / 37

פרמיית הנישואים של גברים גבוהה מזו של נשים, אבל הפרמיה של הנשים נמשכת גם לאחר קץ הנישואים / 38

## דמוגרפיה

תוחלת החיים בישראל עודנה גבוהה יחסית / 42

שיעורים נמוכים של תמותת תינוקות / 43

בישראל גדל הסיכוי להישאר רווק, אך הוא עודנו נמוך / 44

שיעור הזוגות הכפיל את עצמו מאז תחילת המאה / 45

בתקופת הקורונה התהפכה מגמת הירידה בשיעורי הפרייה בכל המחוזות בישראל / 46

גם ביישובים קטנים – ירידה בפרייה הילודה בכל המגזרים / 47

שיעורי הגירושים מתכנסים בקרב נשים יהודיות מכל קבוצות הגיל, ועולים בקרב המוסלמיות / 48

## זרקור: הגירה חיצונית ופנימית

גידול ניכר בהגירה לישראל בעקבות מלחמת רוסיה-אוקראינה / 50

המהגרים שהגיעו לישראל בעקבות מלחמת רוסיה-אוקראינה מבוגרים מהרגיל / 51

ברוב הערים המעורבות ההכנסות של הערבים נטות להיות נמוכות מאלה של היהודים / 52

הבדלים בין הערים המעורבות בדפוסי ההגירה החיצונית / 54

דמיון בין יהודים ואחרים לערבים בדפוסי ההגירה בתוך רוב הערים המעורבות / 56

## בריאות

- שחיקה בהקצאה לבריאות מאז חקיקת חוק ביטוח בריאות ממלכתי ב-1994 / 60
- ההוצאה הציבורית על בריאות לנפש בישראל נמוכה יחסית / 62
- כשליש מההוצאה הלאומית על בריאות היא הוצאה פרטית / 63
- פערים גדולים בין המרכז לפריפריה בכוח האדם הרפואי / 64
- מחסור חמור במכשור רפואי מתקדם / 65
- שיעורי תפוסה גבוהים מאוד באשפוז כללי / 66
- זמני המתנה ארוכים לרופאים מומחים בתחומים מסוימים / 67
- ישראל מהמובילות בעולם בצריכת משככי כאבים חזקים (אופיואידים) / 68

## זרקור: סביבה ובריאות

- דירוג גורמי הסיכון לתמותה ממחלות לא-מידבקות בישראל שונה מזה שבמדינות ה-OECD / 70
- ירידה בשטחים הבנויים לנפש בישראל / 71
- ישראל חשופה לחומר חלקיקי נשים יותר מרוב המדינות המפותחות / 72
- איומי אקלים בישראל: התחממות מאז שנות התשעים / 74

## רווחה

- להכנסת המשפחה באלף הימים הראשונים לחיים יש השפעה קריטית על הישגים לימודיים / 78
- שיעור העוני בישראל, בעיקר בקרב ילדים, גבוה מן השיעור במדינות מפותחות אחרות / 80
- העוני בישראל אינו נחלתם הבלעדית של החרדים והערבים / 81
- רוב מוחץ לחרדים ולערבים במשפחות עם ילדים מגיל לידה עד ארבע שחיות מתחת לקו העוני / 82
- אי-השוויון בהכנסות נמצא במגמת ירידה, אך בישראל השפעת המיסוי ותשלומי ההעברה קטנה יחסית / 83

גידול בהוצאה על בריאות וחינוך, ירידה בהוצאה על רווחה חברתית וביטחון סוציאלי / 84  
ההוצאה על דמי אבטלה חזרה לרמתה לפני המגפה / 85  
גידול ניכר בהיקף הביטוח הסיעודי לאזרחים ותיקים והרחבת המגוון של דרכי הסיוע / 86  
הגדלת השלמת ההכנסה לאזרחים ואזרחיות ותיקים ולשאיירים שהכנסתם נמוכה / 87  
מחסור משמעותי בעובדים סוציאליים / 88  
מעל 20% מהאוכלוסייה הבוגרת בישראל מטפלים בבני משפחה / 89  
ככל שהזמן המוקדש לטיפול בבני משפחה עולה, גדלה ההסתברות לפגיעה בעבודה / 90

## חינוך

גידול ניכר בתקציב הריאלי לתלמיד / 92  
מספר התלמידים לכיתה ולמשרה מלאה של מורה הולך ויורד / 93  
שיפור בשיעורי ההתאמה של מורים למקצועות שהם מלמדים / 94  
שכר המורים עלה מאוד מאז תחילת המאה, אך לא במידה אחידה / 96  
שיפור ברמת ההשכלה של המורות והמורים / 98  
גם ב-2022 מספר תלמידי שנה ראשונה לתואר ראשון היה גדול יותר מהמגמה ארוכת הטווח / 99  
נראה שהצמיחה הכלכלית העתידית אינה תלויה במידת ההצלחה במבחנים בין-לאומיים / 100

# הקדמה



לכבוד ולעונג הוא לי להציג לפניכם את **תמונת מצב המדינה 2023**. כמו בשנים הקודמות, אנחנו מציגים את המצב ואת המגמות בכל אחד מהתחומים הנחקרים במרכז טאוב – מגמות במאקרו-כלכלה, שוק העבודה, דמוגרפיה, בריאות, רווחה וחינוך. נוסף על כך אנחנו מציגים שלושה זרקורים ובהם כמה מן הממצאים המעניינים והחשובים ביותר ממחקרים חדשים שפורסמו בשנה האחרונה. הראשון מנתח הבדלים מגדריים ומגזריים בשוק העבודה ומראה שפערי השכר המגדריים לא הצטמצמו עם הזמן ושהם ממשיכים להיות מיוחסים בעיקר להבדלים בשעות העבודה ובמשלחי היד. הזרקור השני בוחן את ההגירה לישראל ובתוך ישראל. בשנת 2022 היה מספר רב של מהגרים לישראל, והרכב הגילים שלהם היה ייחודי. בחינת ההגירה הפנימית התמקדה בערים המעורבות בישראל, ובמסגרתה בדקנו כיצד היא השפיעה על הרכב האוכלוסייה בערים אלו הן מבחינה מגזרית והן מבחינה חברתית-כלכלית. הזרקור האחרון, העוסק בסביבה ובריאות, מציין את כניסתו של מרכז טאוב לשדה מחקר חדש. בזרקור מובאים הפירות הראשונים של היוזמה למחקר ומדיניות סביבה ובריאות שהוקמה לאחרונה בשיתוף הפורום לבריאות וסביבה. המשיכו לעקוב, זאת רק ההתחלה!

כידוע לכול, מאז ראשית 2023 ישראל נתונה במצב של אי-ודאות. לכמה מן ההחלטות והפעולות שהממשלה הנוכחית שוקלת תהיה השפעה עמוקה על כל התחומים הנחקרים במרכז. אף שאיננו מתעלמים מן המאורעות הללו, החוברת שלפניכם מבוססת בעיקרה על מחקרים שהושלמו לפני תקופת אי-הודאות הזאת. אין ספק שפרסומינו העתידיים ידרשו להשלכות הפעולות והמהלכים האלה לאחר שהערפל יתפזר.

אני מקווה שהממצאים המוצגים כאן יסייעו לקובעי המדיניות ולציבור הרחב וימשיכו להוות נכס לקוראים כולם. ישראל היא מדינה עתירת הישגים ועתירת בעיות ייחודיות, והיא משתקפת בדפים אלו על כל מורכבותה.

**פרופ' אבי וייס**

נשיא מרכז טאוב

המחלקה לכלכלה, אוניברסיטת בר-אילן





---

# מגמות מאקרו- כלכליות

כלכלת ישראל נשארה איתנה וכבר התאוששה לחלוטין ממשבר הקורונה, אבל לא כל מרכיביה נמצאים באותו המצב. חלקם של עובדי ההיי-טק בשוק העבודה הולך וגדל (על אף הירידה בביקוש לעובדים בכמה מן החברות), ופער השכר בין עובדי ההיי-טק לשכירים בענפים אחרים מוסיף להתרחב. חוסר השוויון נובע בחלקו מן המחסור בהון בישראל, הן פרטי והן ציבורי, ומפריין העבודה הנמוך הנובע מכך בקרב עובדים מחוץ לענפי ההיי-טק. זה הנושא שנדון בו בחלק זה. כמו כן נשווה בין ישראל למדינות מפותחות אחרות מבחינת עליית המחירים ורמת המחירים.

כוונת הממשלה לחוקק רפורמה משפטית מרחיקת לכת הביאה את המשק הישראלי לחוסר ודאות כלכלית. חוסר ודאות זה התבטא בחודשים הראשונים של 2023 בין השאר בפחות השקל ב-6%. סוכנויות דירוג האשראי מודיס' ופיץ' אמנם לא שינו את דירוג האשראי של ישראל, אבל גם הן וגם ה-OECD וקרן המטבע הבין-לאומית הביעו חששות בעניין החקיקה המתוכננת והיעדר קונצנזוס רחב באשר לרפורמה המוצעת. בחודשים הבאים יתברר עד כמה החששות הללו היו מוצדקים.

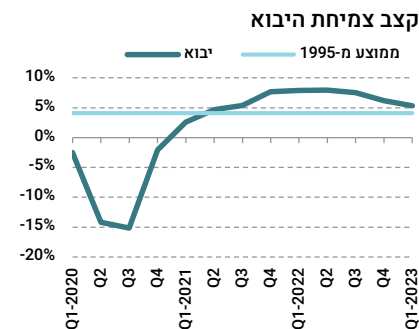
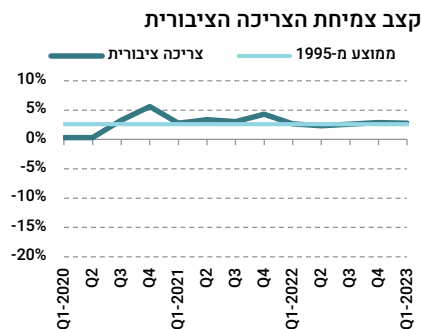
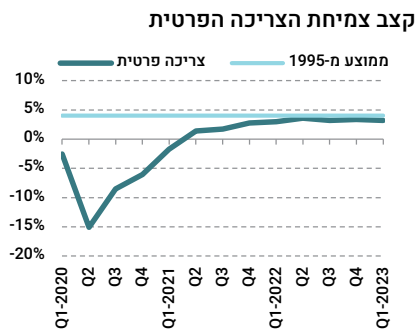
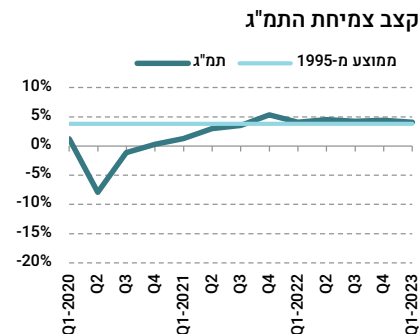
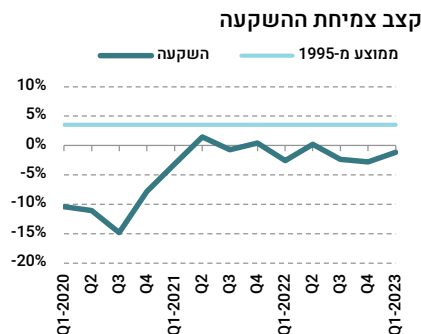
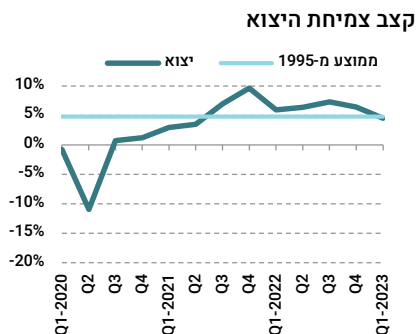
---

## משלהי הקורונה התוצר צמח מהר יותר מהממוצע הרב-שנתי, בעוד הצריכה הפרטית צמחה לאט יותר

**מעבר לתרשימים:** התוצר לנפש ברבעון הראשון של 2023 (במחירי 2015) כמעט זהה למה שהיה צפוי אילו הוא צמח בקצב של 1.8% לשנה – קצב הצמיחה הרב-שנתי הממוצע של התוצר לנפש – מאז הרבעון האחרון של 2019. לעומת זאת, הצריכה הפרטית הייתה בפיגור של כ-1,000 ש"ח לנפש ברבעון הראשון של 2023 ביחס לרמה שהייתה נמצאת בה אילו הייתה צומחת בקצב השנתי הממוצע באותה תקופה, 2.1% בשנה.

**בתרשימים:** התרשימים מתווים את קצב הצמיחה השנתי של התוצר ומרכיביו (במחירים קבועים מנוכי עונתיות) בכל רבעון יחסית לקצב צמיחת התוצר ברבעון המקביל בשנת 2019. הקו הבהיר מראה את קצב הצמיחה הממוצע של רכיבים אלו בשנים 1995–2019. בכל התרשימים, פרט לזה שעוסק בצריכה הציבורית, ניכרת השפעת משבר הקורונה בצורה בולטת. כמו כן ניכר שקצב הצמיחה של כל מרכיבי התוצר חזר לרמה שקדמה למשבר, מלבד קצב צמיחת ההשקעה.

## קצב הצמיחה השנתי של מרכיבי התמ"ג מאז 2019

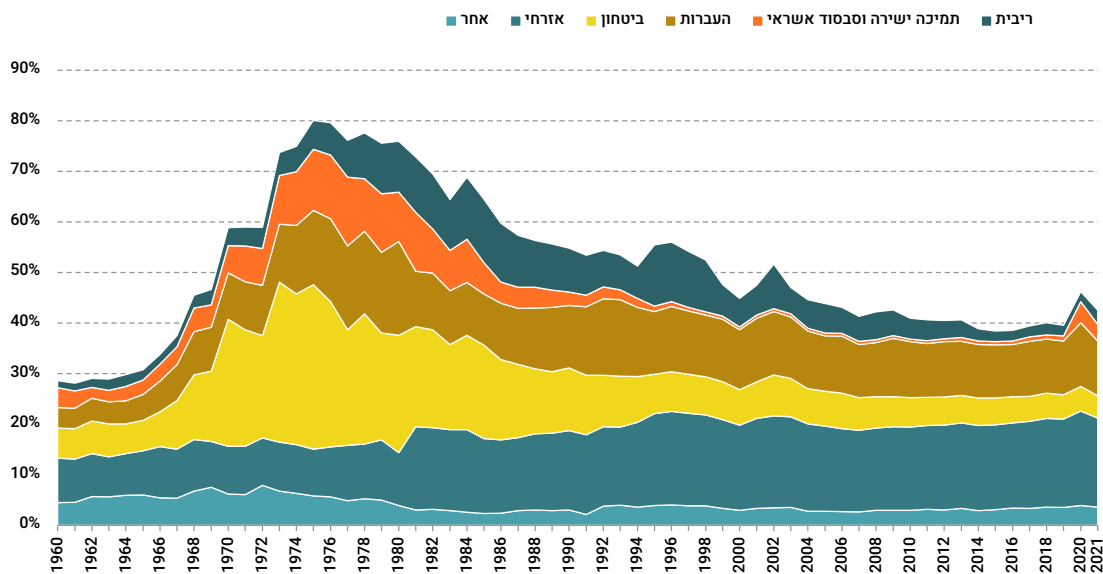


## שינויים נרחבים בהוצאות הממשלה לאורך זמן

לכמעט 14% מהתמ"ג ובעשור השני של המאה הנוכחית ירדו אל מתחת ל-1%. משבר הקורונה נתפס בבירור כעלייה זמנית בסעיף זה. לבסוף, עם צמצום החוב של ישראל הצטמצם גם נטל שירותי החוב, מלמעלה מ-10% בשנות השמונים (ושוב באמצע שנות התשעים, עקב ההגירה ההמונית מברית המועצות לשעבר) עד הרבה פחות מ-3% מהתמ"ג בשנים האחרונות (ראו בעמוד הבא). בעקבות זאת יכלה הממשלה להרשות לעצמה להכפיל את ההוצאות האזרחיות – משיעור של פחות מ-9% לכמעט 18% מהתמ"ג בסוף העשור השני של מאה זו.

**בתרשים:** התרשים משקף את השינויים הגדולים בכלכלת ישראל בחמישים השנים האחרונות. בראש ובראשונה ניכרת ירידה מתמשכת בשיעור הוצאות הממשלה מהתמ"ג. משיא חסר תקדים של 80% ב-1974 התייצב השיעור במהלך העשור האחרון על כ-40%. שינוי דרמטי זה נובע מן הירידה בהוצאה על ביטחון, שבמחצית השנייה של שנות השבעים של המאה העשרים עמדה על כמעט שלישי מהתמ"ג ובשנים האחרונות הגיעה לכ-5% ואף פחות מזה. השינוי בתפקידה של הממשלה בכלכלה ניכר בבירור בירידה המהירה בסובסידיות הישירות, שבסוף שנות השבעים הגיעו

## הוצאות הממשלה כאחוז מהתמ"ג



מקור: בנימין בנטל, מרכז טאוב | נתונים: בנק ישראל

## המחירים בישראל עולים, אך בקצב איטי יותר מאשר במדינות אחרות

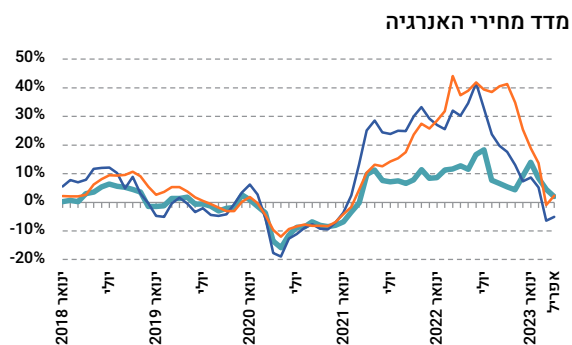
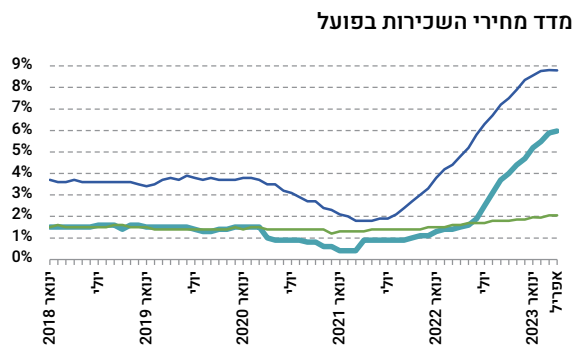
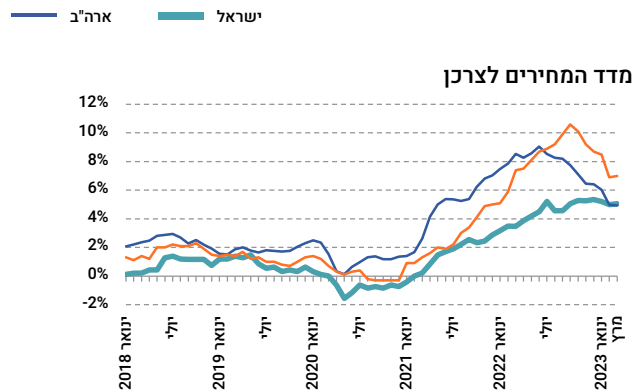
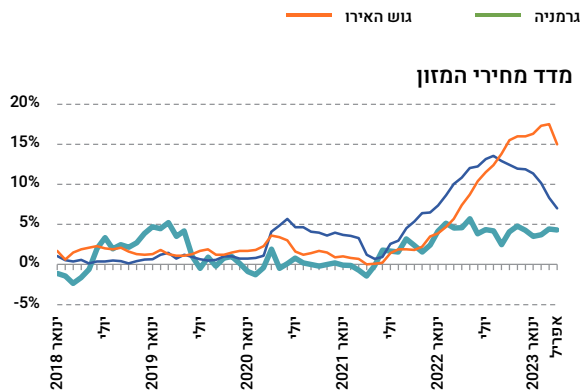
אפילו שכר הדירה בישראל עלה פחות מאשר בארה"ב, אם כי לא פחות מאשר בגרמניה (המייצגת בתרשים את גוש האירו כיוון שה-OECD אינו מפרסם נתונים על שכר הדירה בגוש האירו באופן מצרפי).

**מעבר לתרשימים:** האינפלציה היא בעיה שכל הכלכלות המתקדמות מתמודדות איתה כיום. ואולם בישראל, מעבר ללחצים העולמיים שהביאו לעליית מחירים, האינפלציה הושפעה גם מהיחלשות השקל, שנגרמה בשל חוסר הוודאות הגובר שיצרו המתחים הפוליטיים הפנימיים. בנק ישראל, בדומה לפדרל ריזרב בארה"ב ולבנקים מרכזיים במדינות אחרות, העלה את הריבית בניסיון לרסן את האינפלציה, והשוק הגיב בהתאם. בתוך שנה צפויה האינפלציה בישראל לחזור לגבול העליון של היעד שהוצב לה, 2.9%.

**רקע:** בעבר חוותה מדינת ישראל תקופות של אינפלציה גבוהה, בעיקר בשנות השבעים והשמונים, אך עד לאחרונה עברנו תקופה של קצת פחות מעשור ללא עליית מחירים משמעותית.

**בתרשימים:** בדומה להתפתחות בארצות הברית ובגוש האירו, מדד המחירים לצרכן החל לעלות בישראל בתחילת שנת 2021 במקביל להאטה בפעילות הכלכלית בשל השפעות הקורונה, והמשיך לעלות ב-2022 בשל מלחמת רוסיה-אוקראינה. עליית המחירים בישראל הייתה מתונה מזו שבארה"ב ובגוש האירו, וזה נכון גם לאחרונה כאשר מסתמנת האטה בעליית המחירים, בייחוד בארצות הברית. בפרט, מחירי מוצרי המזון (שחלקם הגדול מוצרים שאינם סחירים), וביתר שאת מחירי האנרגיה (שהיא מוצר סחיר), עלו בישראל בשנת 2022 הרבה פחות מאלה שבארה"ב ובגוש האירו.

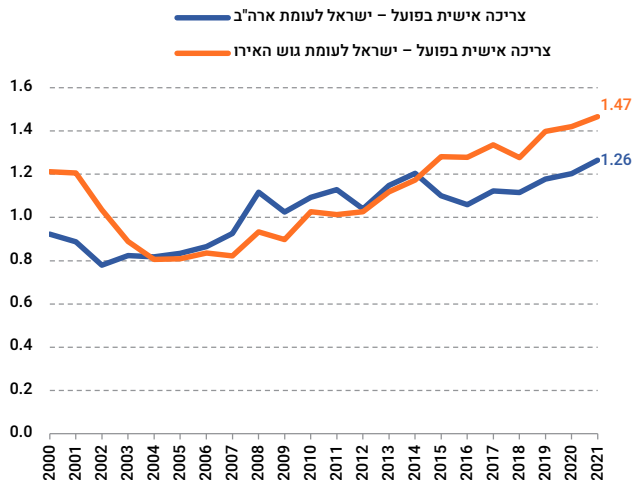
עליית מדדים בישראל, בארצות הברית ובגוש האירו





## התחזקות השקל בעשור האחרון הביאה לעליית יוקר המחיה בישראל

### יוקר המחיה בישראל לעומת ארצות הברית וגוש האירו



מקור: בנימין בנטל ולביב שאמי, מרכז טאוב | נתונים: OECD

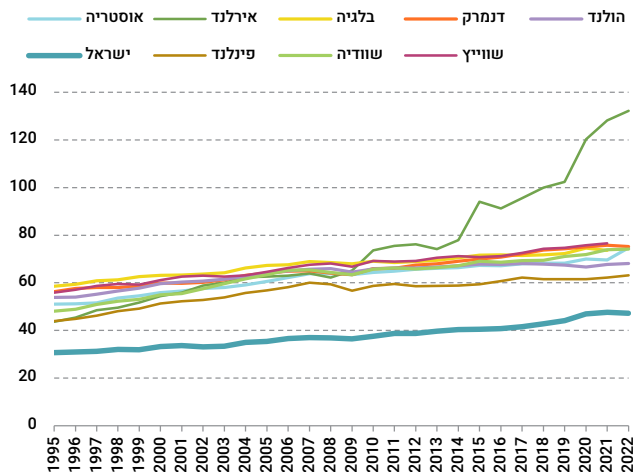
**בתרשים:** בעשור האחרון המחירים בישראל כמעט לא עלו. אף על פי כן, המחירים בישראל נתפסים גבוהים במידה ניכרת מהמחירים באירופה ובארצות הברית. השוואות כאלה מושפעות בבירור משער החליפין של השקל ומטבעות החוץ. כתוצאה מהתחזקות השקל בעשור האחרון, בשנת 2021 הייתה ישראל יקרה בכמעט 50% מאירופה וב-26% מארצות הברית.

**מעבר לתרשים:** ישראל היא כלכלה קטנה ואיננה חלק מאיחוד כלכלי כלשהו. עובדה זו פוגעת ביכולתם של יצרנים מקומיים לנצל במלואם את יתרונות התשואה לגודל, והתוצאה היא מספר מוגבל של יצרנים וצמצום התחרות במשק. נוסף על כך, פרוץ העבודה הנמוך (מלבד בענף ההיי-טק) ומחסומים רגולטוריים שמגבילים הן את התחרות בשוק המקומי והן יבוא מתחרה תורמים תרומה מכרעת ליוקר המחיה הגבוה בישראל.

הערה: צריכה אישית בפועל פירושה הוצאה על מוצרים ושירותים שפרטים צורכים בפועל, בלי קשר לשאלה אם משקי הבית רוכשים אותם ישירות ומשלמים תמורתם.

## התוצר לשעה בישראל נמוך מאוד יחסית למדינות דומות

**התמ"ג לשעת עבודה בישראל ובמדינות דומות**  
דולרים, במונחי PPP, מחירי 2015



מקור: בנימין בנטל ולביב שאמי, מרכז טאוב | נתונים: OECD

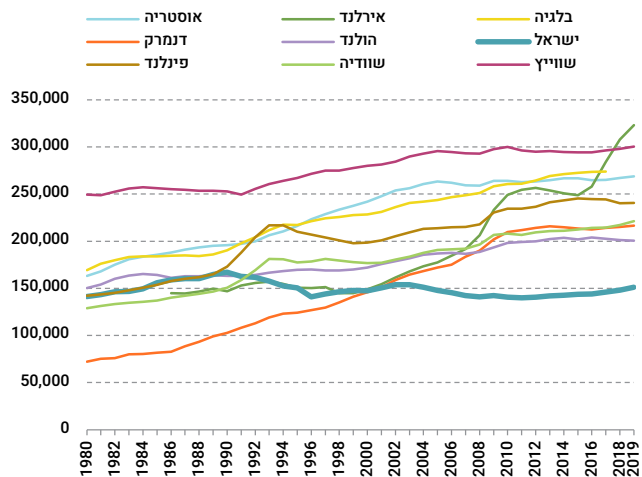
**בתרשים:** התוצר לשעת עבודה בישראל נמוך משמעותית מזה של מדינות הדומות לה בגודל אוכלוסייתן ובמבנה הכלכלה שלהן, המסתמכות בעיקר על הון אנושי ולא על משאבי טבע. הפער הזה היה קיים גם לפני ארבעים שנה, ובהשוואה לרוב המדינות הוא אף גדל. פינלנד ואירלנד, שבהן היה התמ"ג לשעת עבודה בתחילת שנות השמונים דומה לזה של ישראל, התנתקו ממנה לחלוטין.

**מעבר לתרשים:** פריון העבודה הנמוך בישראל נובע מסיבות רבות הקשורות לאיכות ההון האנושי, לרגולציה ולחוסר יעילות של גורמי ממשל, אך גם מרמות נמוכות של הון פרטי למועסק והון ציבורי לנפש, כפי שמתואר בעמודים הבאים.

הערה: במדינות דומות הכוונה למדינות שגודל אוכלוסייתן ומבנה הכלכלה שלהן דומים לאלה של ישראל.

## בשונה ממדינות דומות, ההון הפרטי למועסק בישראל לא גדל בארבעים השנים האחרונות

**ההון הפרטי למועסק בישראל ובמדינות דומות**  
דולרים, במונחי PPP, מחירי 2017



**רקע:** הון פרטי כולל מכונות, מבנים, תשתיות מְחֻשָּׁב וציוד המאפשרים ייצור.

**בתרשים:** ההון הפרטי למועסק בישראל לא השתנה לאורך ארבעים השנים האחרונות, בניגוד גמור לתהליכים במדינות בנות השוואה. דנמרק, שבה ההון הפרטי למועסק במחצית שנות השמונים היה נמוך משמעותית מזה של ישראל, עברה את ישראל בסוף המאה הקודמת וממשיכה להגדיל אותו. גם פינלנד, שוודיה ואירלנד, שבהן ההון הפרטי למועסק היה דומה לזה של ישראל, השאירו אותה הרחק מאחור.

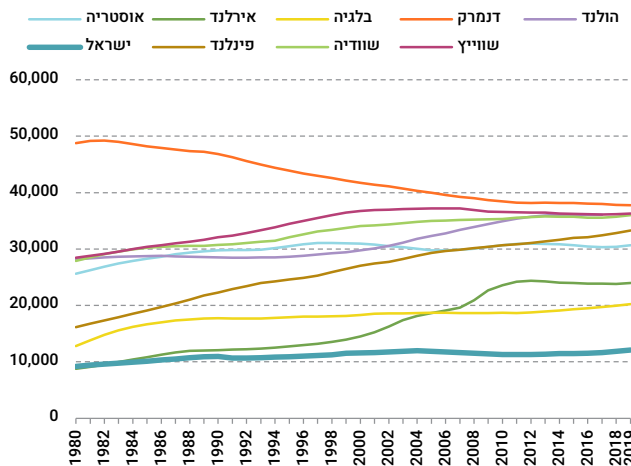
**מעבר לתרשים:** היות שההון הפרטי תורם לתוצר כ-30%, אילו רמת ההון הפרטי למועסק בישראל הייתה דומה לזו שבשוודיה, הולנד ודנמרק, היה הפער בתוצר לשעת עבודה שהוצג בעמוד הקודם קטן בכ-10%.

מקור: בנימין בנטל ולביב שאמי, מרכז טאוב | נתונים: IMF, OECD

הערה: במדינות דומות הכוונה למדינות שגודל אוכלוסייתן ומבנה הכלכלה שלהן דומים לאלה של ישראל.

## גם ההון הציבורי בישראל נמוך בהרבה מזה של מדינות דומות

ההון הציבורי לנפש בישראל ובמדינות דומות  
דולרים, במונחי PPP, מחירי 2017



מקור: בנימין בנטל ולביב שאמי, מרכז טאוב | נתונים: IMF, OECD

**רקע:** הון ציבורי כולל כבישים, מסילות ברזל, נמלים ונמלי תעופה, רשתות תקשורת וחשמל.

**בתרשים:** בדומה להון הפרטי למועסק, גם ההון הציבורי לנפש נותר כמעט קבוע בארבעת העשורים האחרונים.

**מעבר לתרשים:** צמצום הפער בין ישראל למדינות השוואה דורש השקעה ציבורית ניכרת, בייחוד בתשתיות. מתחשיבים בין-לאומיים לגבי גמישות התוצר ביחס להון ציבורי המושקע בתשתיות ליבה (תחבורה ותקשורת), ניתן להסיק כי השוואת רמת התשתיות בישראל לזו המקובלת במדינות מפותחות אחרות תתרום רבות לצמצום הפערים בפריון העבודה בין ישראל למדינות השוואה.

הערה: במדינות דומות הכוונה למדינות שגודל אוכלוסייתן ומבנה הכלכלה שלהן דומים לאלה של ישראל.



---

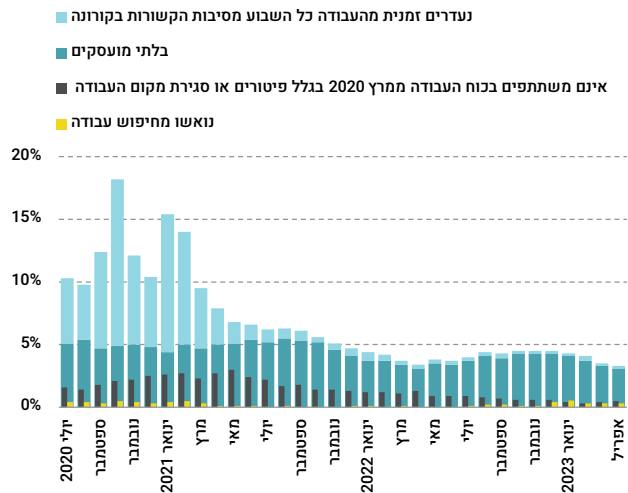
# שוק העבודה

שוק העבודה השלים זה מכבר את התאוששותו ממשבר הקורונה. שיעור ההשתתפות בשוק העבודה בקרב גברים חזר לרמתו ערב הקורונה, ואילו שיעורי ההשתתפות של הנשים חזרו למגמת העלייה שמאפיינת אותם כבר כמה עשורים. שכר העובדים עולה, אבל העלייה אינה אחידה: השכר בהיי-טק גם גבוה יותר וגם עולה בקצב מהיר יותר. גם בתוך ענף ההיי-טק עצמו ישנם הבדלי שכר גדולים בין משלחי היד השונים.

---

## חזרה לרמות האבטלה שלפני משבר הקורונה

### שיעור המובטלים



**רקע:** נתוני הצמיחה במשק (ראו בעמודים 10-11) נובעים בראש ובראשונה מההתאוששות בשוק העבודה. שיעור האבטלה הוא חלקם של בני 15 ומעלה המדווחים שהם מעוניינים לעבוד אך אינם מוצאים מקום עבודה, מתוך כוח העבודה (הכולל אותם ואת העובדים).

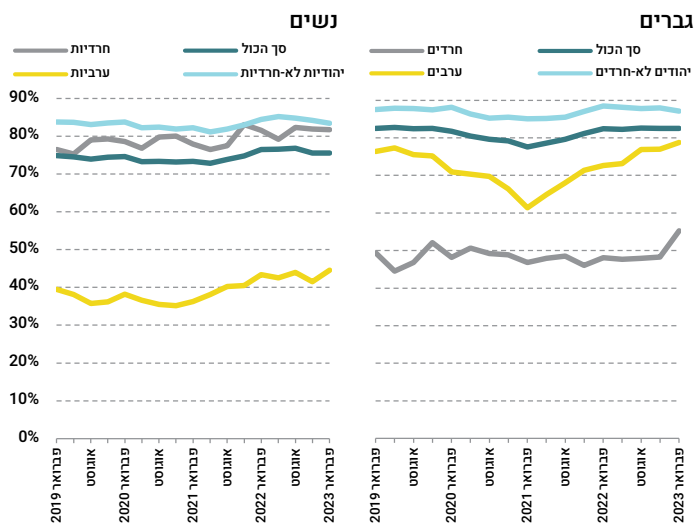
**בתרשים:** בשנת 2022 שיעור האבטלה נע סביב 3%-4%, שהם כ-190 אלף איש ואישה – שיעור דומה לזה שהיה בשנת 2019. שיעור העובדים שפוטרו מאז מרץ 2020 ולא חזרו לעבוד או לחפש עבודה מתוך כלל אוכלוסיית בני 15 ומעלה בישראל ירד בהתמדה, ובסוף שנת 2022 עמד על 0.4% (כ-27 אלף בני אדם). כפי שניתן לראות, בינואר 2021 עמד שיעור העובדים שנעדרו מעבודתם מסיבות הקשורות לקורונה על 11% מכוח העבודה, ואילו באמצע אותה שנה הוא ירד לפחות מאחוז אחד.

**מעבר לתרשים:** באופן טבעי, מאז המחצית השנייה של שנת 2022 חדלה הלמ"ס לדווח על שיעור העובדים שנעדרו ממקום עבודתם מסיבות הקשורות לקורונה.

מקור: מיכאל דבאוי, גיל אפשטיין ואבי וייס, מרכז טאוב | נתונים: הלמ"ס

## גידול בתעסוקת הנשים, יציבות בתעסוקת הגברים

### שיעור התעסוקה בקרב בני ובנות 25-64, לפי מגזר



הערה: שיעורי התעסוקה כוללים עובדים שהוצאו לחל"ת בשל מגפת הקורונה.  
מקור: מיכאל דבאוי, גיל אפשטיין ואבי וייס, מרכז טאוב | נתונים: הלמ"ס

**בתרשים:** בתקופת הקורונה ירד שיעור התעסוקה בקרב גברים יהודים לא-חרדים, אך בתחילת 2022 הוא חזר לרמה שהיה בה ערב המגפה. בקרב הגברים הערבים, לעומת זאת, הירידה בשיעור התעסוקה החלה עוד לפני הקורונה ונמשכה ביתר שאת במהלכה, אך בקיץ 2021 נבלמה הירידה ומאז שיעור התעסוקה בקרבם הולך ומתאושש. אשר לשיעור התעסוקה של גברים חרדים, עד הרבעון האחרון של 2022 הוא נשאר נמוך מעט מכפי שהיה ערב המשבר, ומאז הוא עולה.

תעסוקת הנשים על פי רוב נפגעה מן המשבר פחות מתעסוקת הגברים. שיעור התעסוקה בקרבן החל לעלות בסוף 2021 ומגמת העלייה נמשכה גם ב-2022.

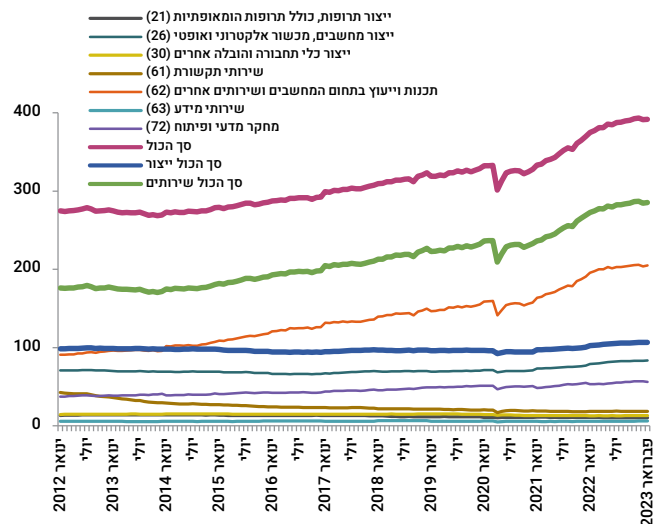
**מעבר לתרשים:** יש לזכור כי נתונים אלו אינם כוללים עובדים שהכנסתם אינה מדווחת (עובדים "בשחור"), והדבר עשוי להיות משמעותי בקבוצות אוכלוסייה מסוימות.

שני יעדי התעסוקה השאפתניים ביותר שהציבה ועדת התעסוקה לשנת 2030 הם לנשים ערביות (53%) ולגברים חרדים (65% אם גיל הפטור משירות צבאי לא יורד ל-22, ו-70% אם יורד). בהינתן המגמות, בעוד היעד לתעסוקת נשים ערביות נראה בר השגה, דומה שהיעד לגברים חרדים מופרז בשאפתנותו.



## גידול במספר המשרות בענפי השירותים בהיי-טק, אך לא בענפי הייצור

**משרות שכיר חודשיות בענף ההיי-טק אלפים**



**רקע:** ענף ההיי-טק מורכב מענפי משנה בתחום הייצור (תעשיית התרופות, ייצור מוצרים אלקטרוניים, ייצור כלי תחבורה) ובתחום השירותים (תקשורת, תכנות, מידע, מו"פ).

**בתרשים:** מספר המשרות בענפי הייצור (הקו הכחול הכהה) נותר יציב למדי – כ-100 אלף עובדים – מאז תחילת 2012. לעומת זאת, בענפי השירותים חלה עלייה ניכרת: מכ-170 אלף לכ-270 אלף משרות. העלייה העיקרית חלה בתחום התכנות ושירותי המחשוב.

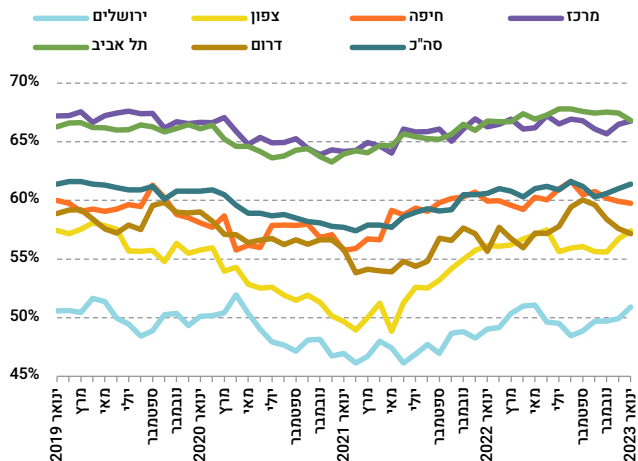
**מעבר לתרשים:** המשרות בענף ההיי-טק מהוות כ-11% מסך המשרות במשק, בעוד תרומת הענף לתמ"ג מוערכת בכ-15%-16%. נתוני תחילת 2023 מצביעים על האטה בצמיחת ענף ההיי-טק.

הערה: סיווג הענף בסוגריים.

מקור: בנימין בנטל ולביב שאמי, מרכז טאוב | נתונים: הלמ"ס

## שיעורי התעסוקה בפריפריה עדיין נמוכים

שיעורי התעסוקה בקרב בני ובנות 15 ומעלה, לפי מחוז



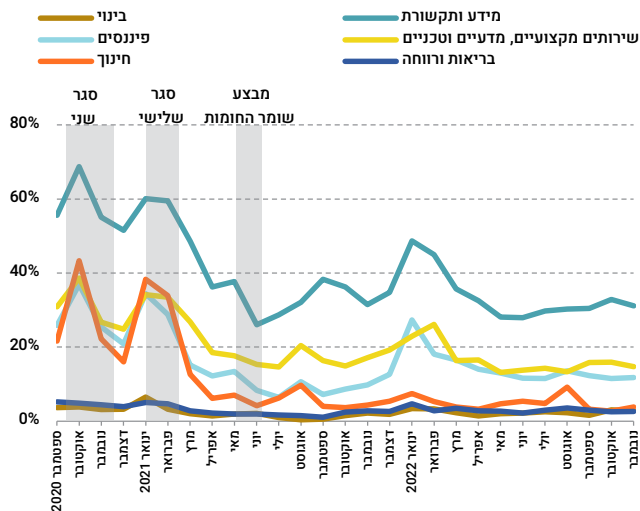
מקור: מיכאל דבאוי, גיל אפשטיין ואבי וייס, מרכז טאוב | נתונים: הלמ"ס

**בתרשים:** עד תחילת שנת 2022 חזר שיעור התעסוקה בכל המחוזות במדינה למוצע של 2019. אפילו במחוז ירושלים, במחוז הדרום ובמחוז הצפון, שבהם הייתה ירידה של 10% ויותר בשיעור התעסוקה במהלך הקורונה, ההתאוששות הייתה מלאה. עם זאת, שיעורי התעסוקה באזורים אלו עודם נמוכים מן השיעורים במחוז המרכז ובמחוז תל אביב, כפי שהיה לפני המגפה.

**מעבר לתרשים:** הסבר חלקי לרמות התעסוקה הנמוכות בכמה מן המחוזות ניתן למצוא בזהות האוכלוסיות המתגוררות בהם – למשל מחוז ירושלים, שיש בו אוכלוסייה גדולה של חרדים (שיעור תעסוקה נמוך בקרב הגברים) ושל ערבים (שיעור תעסוקה נמוך בקרב הנשים). ואולם לרמות התעסוקה הנמוכות יש גם גורמים אחרים, כגון מיעוט מקומות עבודה איכותיים המאפיין את מחוזות הצפון והדרום, שניתן לטפל בו על ידי שיפור התשתיות.

## שיעור העבודה מהבית בענף ההיי-טק נשאר גבוה גם לאחר המגפה

**שיעור שעות העבודה מהבית מתוך סך שעות העבודה, לפי ענף כלכלי**



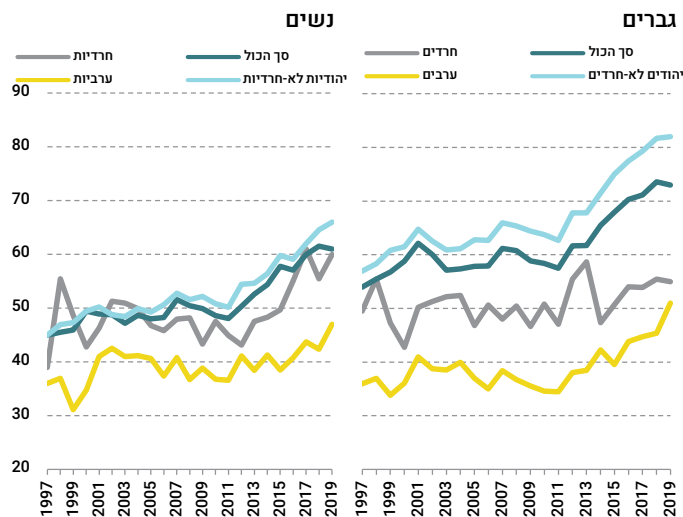
**רקע:** העבודה מהבית היוותה פתרון לעובדים רבים שלא יכלו להגיע למקום עבודתם בזמן הסגרים שהוטלו כדי להקטין את שיעורי התחלואה.

**בתרשים:** בשיאו של הסגר השני, עובדים בענף המידע והתקשורת סיפקו יותר מ-70% משעות העבודה שלהם מהבית. לעומת זאת, עובדי הבריאות, הרווחה והסעד ועובדי ענף הבינוי, אשר בדרך כלל אינם יכולים לספק שירותים מרחוק, עבדו מהבית בשיעורים הנמוכים ביותר. במהלך שנת 2022 התייצבו שיעורי העבודה מהבית. עובדי המידע והתקשורת עובדים כשליש משעות העבודה שלהם מהבית; עובדי השירותים המקצועיים, המדעיים והטכניים וספקי השירותים הפיננסיים עובדים כ-15% מזמן העבודה שלהם מהבית; וכצפוי - עובדי מערכת החינוך, שבזמן הסגרים סיפקו כ-40% משעות העבודה שלהם מהבית, דומים היום לעובדי הבריאות והרווחה ולעובדי ענף הבינוי, שעובדים מהבית באחוזים בודדים.

מקור: נעם זונטג, שביט מדהלה ובנימין בנטל, מרכז טאוב | נתונים: הלמ"ס

## שיעורי עלייה דומים בשכר הנשים ובשכר הגברים בכל קבוצות האוכלוסייה

שכר שעתי ממוצע של בני ובנות 25-64, לפי מגזר שקלים, מחירי 2019



מקור: מיכאל דבאוי, גיל אפשטיין ואבי וייס, מרכז טאוב | נתונים: הלמ"ס

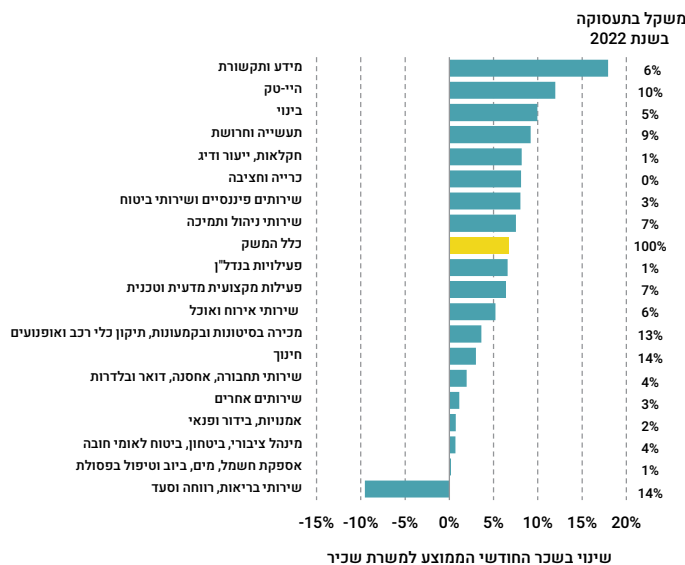
**רקע:** שיעורי התעסוקה בקרב נשים עולים במידה ניכרת זה עשרות שנים, ואילו בקרב הגברים הם יציבים למדי. ההשפעה הצפויה של עובדה זו על השכר תלויה בתשובה לשאלה אם העלייה בשיעור התעסוקה של הנשים נובעת מגידול בביקוש או מגידול בהיצע.

**בתרשים:** בפועל שכר הגברים ושכר הנשים בכל אחד מהמגזרים עלה בשיעור יחסית דומה. לדוגמה, מ-1999 ועד 2019 עלה השכר הריאלי לשעת עבודה בחברה הערבית ב-51%, הן לגברים והן לנשים; שכרם של גברים לא-חרדים עלה באותן שנים ב-35% ושל נשים לא-חרדיות ב-40%; ושכרן של הנשים החרדיות עלה ב-23%, בעוד שכר הגברים החרדים עלה ב-16%. לעלייה מרשימה זו בשכר נלווה צמצום מסוים בפער השכר לשעת עבודה בין נשים יהודיות לנשים ערביות, אך הפער בשכר החודשי גדל. כמו כן גדלו פערי השכר בין גברים יהודים לא-חרדים מצד אחד ובין גברים ערבים וחרדים מצד שני.

**מעבר לתרשים:** מאחר ששכר הנשים נמוך בממוצע משכר הגברים, שיעור עלייה דומה בשכר פירושו שפער השכר ביניהם מתרחב. נושא זה יוצג ויידון באריכות בזרקור להלן (עמ' 31-39).

## הבדלים בעליית השכר בענפים השונים – גם הפעם ההי-טק מוביל

**שיעור השינוי בשכר החדשי הממוצע בין 2019 ל-2022, לפי ענף כלכלי**



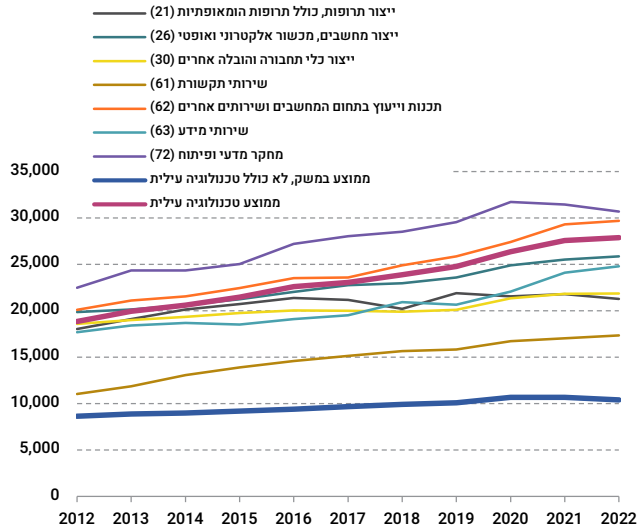
**בתרשים:** התרשים מציג את שיעור השינוי בשכר החדשי הממוצע בין שנת 2019 ל-2022, בחלוקה לפי ענפים. הטור הימני מציין את חלקו של כל ענף מסך התעסוקה במשק בשנת 2022. בולטת בעיקר הירידה של כ-10% בשכר הממוצע בענפי הבריאות והרווחה, הנובעת מן הזינוק במספר המשרות בשכר נמוך שנוספו לענפים אלו בתקופת הקורונה, כגון עורכי בדיקות.

**מעבר לתרשים:** לתעשיית ההי-טק יש השפעה רבה על מגמות השכר במשק לאור חלקה הגדול בתעסוקה (כ-11% ב-2023), העלייה הניכרת בשכר הממוצע בענף והעובדה שבעשור האחרון השתלבו בו עובדים ממגוון קבוצות אוכלוסייה.

מקור: מיכאל דבאי, גיל אפשטיין ואבי וייס, מרכז טאוב | נתונים: הלמ"ס

## השכר הממוצע בענף ההיי-טק – כמעט פי שלושה מהשכר בשאר ענפי המשק

### שכר חודשי ממוצע למשרת שכיר בענפי ההיי-טק שקלים, מחירי 2022



הערה: סיווג הענף בסוגריים.

מקור: בנימין בנטל ולביב שאמי, מרכז טאוב | נתונים: הלמ"ס

**בתרשים:** מהתמקדות בתחום ההיי-טק עולה כי שכרם של עובדי המו"פ הוא הגבוה ביותר בכל ענפי ההיי-טק: כ-31 אלף ש"ח לחודש בממוצע. הבא בתור הוא ענף התכנות ושירותי המחשוב, שבו התעסוקה צומחת בקצב המהיר ביותר, כפי שראינו בעמוד 24, עם שכר חודשי ממוצע של כ-30 אלף ש"ח. השכר הממוצע בכלל ענפי ההיי-טק הוא כ-28 אלף ש"ח בחודש – כמעט פי שלושה משכרם הממוצע של העובדים בשאר ענפי המשק.

**מעבר לתרשים:** פער זה משקף את פריון העבודה הגבוה של ענף ההיי-טק ואת תרומתו הגדולה הן לתמ"ג (15%-16%) והן ליצוא (יותר מ-50%).



# זרקור

## הבדלי מגדר ומגזר בשוק העבודה

פערי השכר בין חלקים שונים באוכלוסייה, בייחוד פערים הקשורים למגדר או להשתייכות לקבוצות אוכלוסייה שונות (אתניות, דתיות וכדומה), הם חלק מן השיח הציבורי בעולם זה כמה עשורים. הערכות חדשות מראות שמדובר בפערים עיקשים למדי, ונראה שהם אינם צפויים להיעלם. הפערים עומדים בעינם גם לאחר פיקוח על הבדלים אובייקטיביים בין הקבוצות (וגם לגבי הבדלים אלו יש לשאול מדוע הם עדיין קיימים). בזרקור זה אנחנו מתמקדים בפערי השכר ובפערים אחרים.

לצורך הדיון בעמודים 36–39 חולקה האוכלוסייה היהודית לשלוש קבוצות: יהודים אשכנזים, שהם או שני הוריהם נולדו באירופה או באמריקה (30% מהיהודים); יהודים מזרחים, שהם או שני הוריהם נולדו באסיה או באפריקה (25%), וכל השאר (44%).



## פערי השכר המגדריים עומדים בעינם

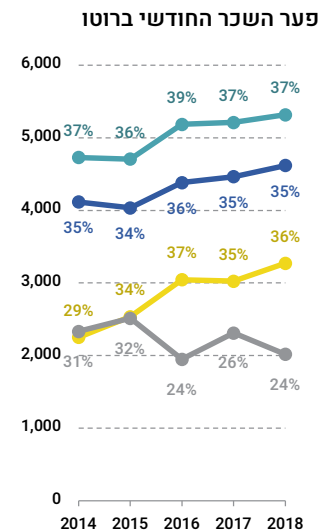
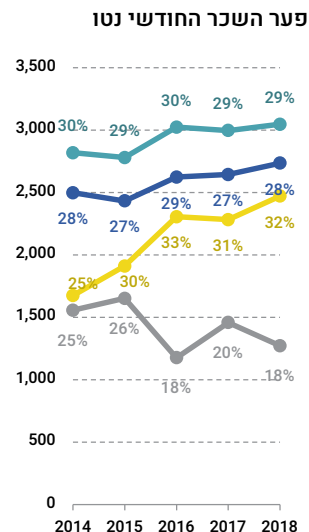
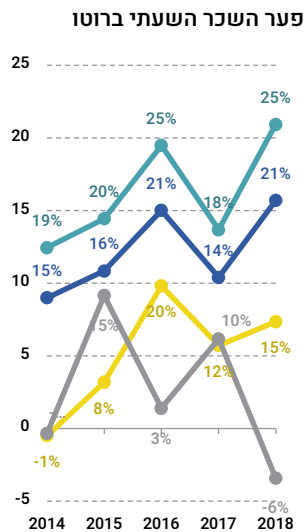
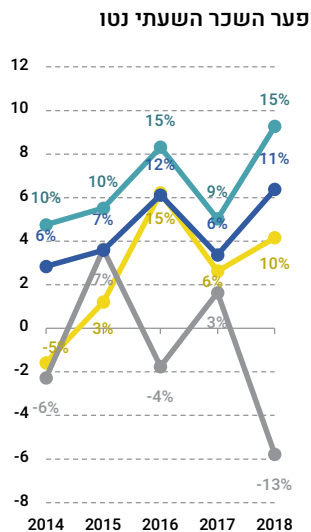
**מעבר לתרשימים:** פער השכר המגדרי הצטמצם במשך הזמן רק בקרב החרדים. סביר להניח שהדבר נובע בחלקו מכך שבתקופה זו נכנסו לשוק העבודה גברים חרדים לא מיומנים, שעובדים בדרך כלל מספר מוגבל של שעות ובשכר נמוך, ומעליית רמת ההשכלה בקרב נשים חרדיות. מהשוואה בין הפערים בשכר החרדי ובשכר השעתי מתברר שפערי השכר המגדריים במגזר החרדי נובעים אך ורק מן ההבדל בשעות העבודה.

בניגוד למצב אצל החרדים, בשאר קבוצות האוכלוסייה הפער המגדרי בשכר העבודה לשעה התרחב בשנים 2014–2018.

**בתרשימים:** פערי השכר בין נשים וגברים בישראל מוסיפים להיות גדולים. הפער הממוצע בשכר החרדי ברוטו בתקופה הנבדקת עמד על כ-35% והסתכם ב-4,100 ש"ח ב-2014 וב-4,600 ש"ח ב-2018. הפער המגדרי הגדול ביותר הוא בקרב יהודים לא-חרדים ואחרים (37%) ובקרב ערבים (36%), והפער הקטן ביותר הוא בקרב החרדים (24%). הפער הממוצע בשכר החרדי נטו בכלל האוכלוסייה היה קטן ב-20% מן הפער בשכר ברוטו באותה תקופה. אשר לשכר השעתי, הפער המגדרי הגדול ביותר ב-2018 היה בקרב יהודים לא-חרדים ואחרים (21 ש"ח), ואחריו הפער בקרב ערבים (7 ש"ח). בקרב החרדים השכר השעתי של נשים גבוה מזה של הגברים.

### הפער הממוצע בשכר בין גברים לנשים בכל היקף משרה, לפי אוכלוסייה ש"ח

סך הכול    יהודים לא-חרדים/אחרים    חרדים    ערבים



הערה: גובה הנקודות מייצג את הפער בשקלים במונחים מוחלטים; לצד כל נקודה מוצג הפער כאחוז משכר הגברים הממוצע באוכלוסייה הרלוונטית. מקור: מיכאל דבאוי, גיל אפשטיין ואבי וייס, מרכז טאוב | נתונים: הל"מ"

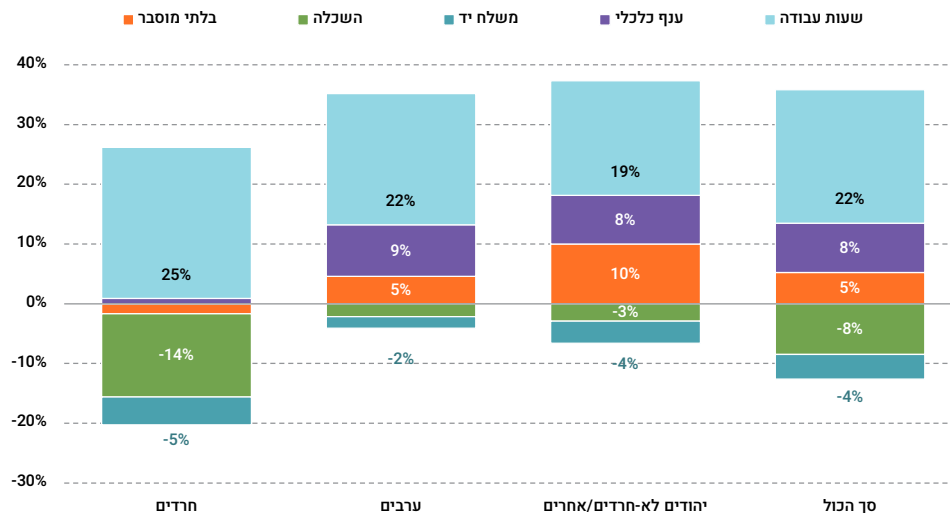
## פער השכר המגדרי מוסבר ברובו בדפוסי עבודה שונים, אבל חלקו עדיין בלתי מוסבר

שני הגורמים האחרים – רמת ההשכלה ומשלח היד – הם גורמים הפועלים לטובת הנשים ומגדילים את שכרן, כך שהפער הנמדד הוא למעשה אומדן חסר לפער האמיתי.

**מעבר לתרשים:** בקרב היהודים (חרדים ולא-חרדים) הנישואים מסבירים חלק זניח – אם כי מובהק סטטיסטית – מפער השכר (מעט פחות מ-1%), הנובע ככל הנראה מן ההבדלים בין גברים לנשים בגודלה של פרמיית הנישואים לשכר (ראו בעמודים 38–39).

**בתרשים:** התרשים מראה את חלקם של הגורמים השונים בפער השכר בין גברים לנשים. שעות העבודה מסבירות 22% מפער השכר הכולל של 35%, הענף הכלכלי מסביר 8% מהפער, וחמשת האחוזים הנותרים אינם מוסברים. אותה חלוקה בסיסית קיימת אצל הערבים. בקרב יהודים לא-חרדים ואחרים החלק הבלתי מוסבר גדול יותר ועומד על כ-10%, ושאר הרכיבים דומים. באוכלוסייה החרדית, לעומת זאת, מספר שעות העבודה מסביר כמעט את כל הפער בשכר, ולענף הכלכלי אין כמעט שום תרומה להסבר הפער.

### תרומתם של גורמים שונים לפער השכר המגדרי, לפי אוכלוסייה, 2017-2018

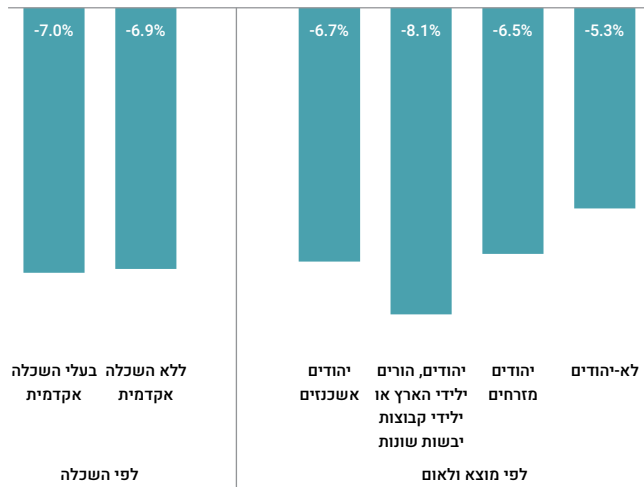


מקור: מיכאל דבאוי, גיל אפשטיין ואבי וייס, מרכז טאוב | נתונים: הלמ"ס

## בכל קבוצות האוכלוסייה, סיכוייהן של נשים להימצא בדרגת השכר העליונה נמוכים יותר

ההבדל בין נשים לגברים בהסתברות להשתייך לעשירון העליון,

2018–2017



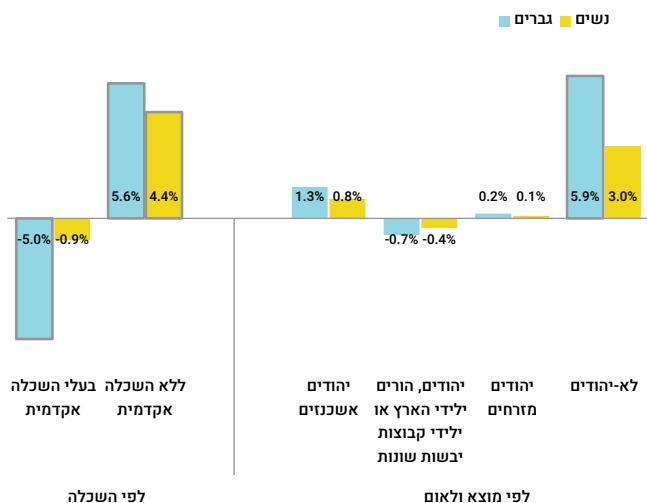
**רקע:** המתודולוגיה ששימשה אותנו לחלק את האוכלוסייה היהודית מוסברת בעמוד 31. הסיכוי להגיע אל עשירון השכר העליון בישראל מושפע מאוד הן מרמת ההשכלה והן משנות הניסיון. עוצמת ההשפעות האלה אינה תלויה-מגדר.

**בתרשים:** למרות זאת, הסיכוי של נשים להגיע לעשירון העליון נמוך בהרבה מהסיכוי של גברים להגיע אליו. בתרשים מוצג ההבדל בין גברים לנשים מבחינת ההסתברות להשתייך לעשירון העליון כשכל שאר המשתנים קבועים. אפשר לראות שהפער המגדרי כמעט זהה אצל בעלי תואר אקדמי ומי שאין להם תואר אקדמי. בחלוקה על פי מוצא ולאום, הפער המגדרי הקטן ביותר הוא בקרב לא-יהודים, והגדול ביותר הוא בקרב יהודים שהוריהם ילידי הארץ או ילידי קבוצות יבשות שונות.

הערה: כל ההפרשים מובהקים סטטיסטית ברמה של  $p < 0.01$ .  
מקור: מיכאל דבאוי, גיל אפשטיין ואבי וייס, מרכז טאוב | נתונים: הלמ"ס

## הדרך להכנסה גבוהה עבור חסרי השכלה אקדמית – עבודה עצמאית

### ההפרש בין עצמאים לשכירים בהסתברות להשתייך לעשירון העליון



**בתרשים:** המתודולוגיה ששימשה אותנו לחלק את האוכלוסייה היהודית מוסברת בעמוד 31. התרשים מראה את ההבדל בין עצמאים לשכירים בהסתברות להגיע לעשירון העליון. בקרב בוגרי אוניברסיטאות מעמד העסקה עצמאי מנבא סיכויי נמוך ב-5% להגיע לעשירון העליון, ואילו בקרב מי שאין להם תואר אקדמי – גברים או נשים – מעמד עצמאי מגדיל את הסיכוי להגיע לעשירון העליון ב-4%–6%.

בקרוב יהודים מעמד ההעסקה העצמאי אינו משפיע על הסיכוי להגיע לעשירון העליון, ואילו בקרב לא-יהודים הסיכוי של גברים עצמאים להגיע אליו גדול ב-6% מזה של שכירים.

**מעבר לתרשים:** הממצאים מראים שיש דרכים שונות להיכנס לעשירון העליון – דרך השכלה פורמלית וניסיון ודרך עבודה עצמאית. הדרך הראשונה פתוחה בדרך כלל לעובדים מקבוצות חזקות באוכלוסייה, והשנייה תלויה פחות בהשכלה ובניסיון ופתוחה גם לעובדים מקבוצות חלשות יותר.

הערה: מסגרת מסביב לעמודה מציינת הפרשים מובהקים סטטיסטית ברמה של  $p < 0.01$ . מקור: מיכאל דבאוי, גיל אפשטיין ואבי וייס, מרכז טאוב | נתונים: הלמ"ס

## פרמיית הנישואים של גברים גבוהה מזו של נשים, אבל הפרמיה של הנשים נמשכת גם לאחר קץ הנישואים

גברים דור שלישי וממוצא מעורב נהנים מהפרמיה הגבוהה ביותר – כ-36%, לעומת פרמיה של 25%-27% אצל הגברים היהודים האחרים. קבוצה זו היא גם קבוצת הגברים הישראלים היחידה שנישואים בעבר מקנים לה יתרון בשכר. פרמיית הנישואים של נשים יהודיות נעה בין 17% ל-31%, בעוד בקרב נשים לא-יהודיות נישואים בהווה ובעבר תואמים שכר נמוך בכ-10% ו-16% משל רווקות, בהתאמה.

בחלוקה לפי משלח יד, כל הנישואים העובדים במקצועות צווארון לבן נהנים מפרמיה של 14%-17%. בקרב עובדי צווארון כחול הפרמיה גבוהה יותר והפער המגדרי גדול יותר. לנשים שהיו נשואות בעבר יש יתרון שכר דומה בשני הסוגים של משלחי היד, ואילו גברים שהיו נשואים בעבר העובדים במקצועות של צווארון כחול זוכים לפרמיה של כ-8%.

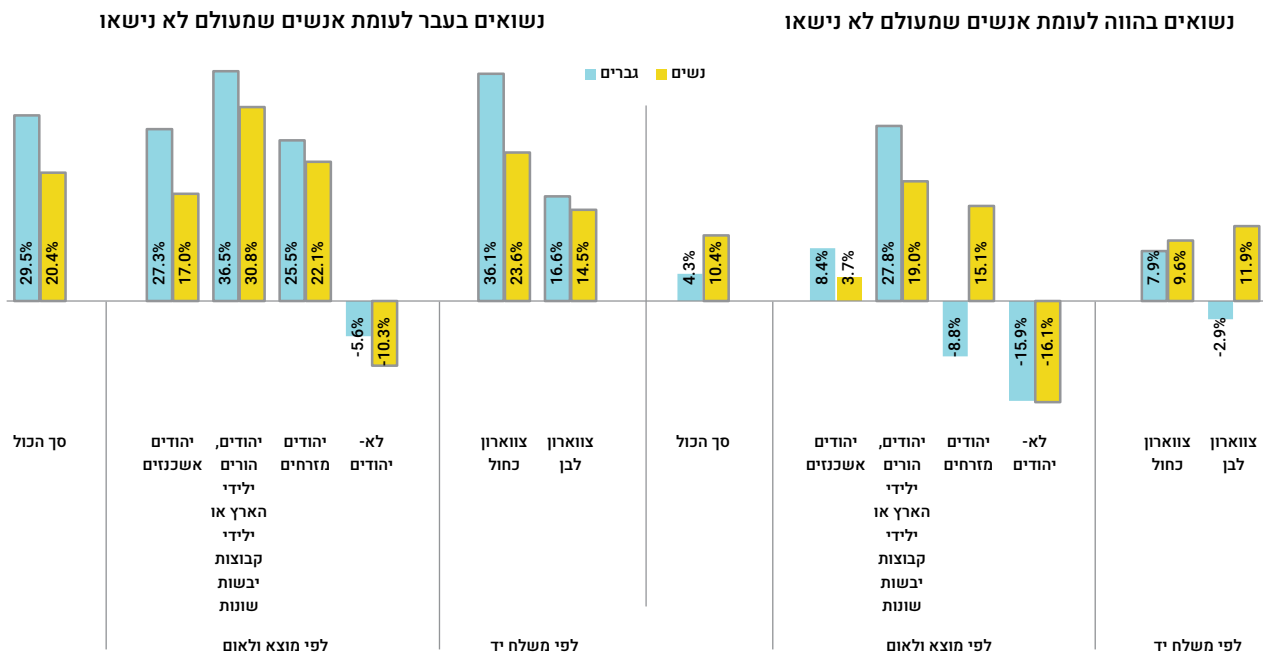
**מעבר לתרשים:** האומדנים דומים לאלה שנמצאו במדינות מפותחות אחרות.

**רקע:** המתודולוגיה ששימשה אותנו לחלק את האוכלוסייה היהודית מוסברת בעמוד 31. "פרמיית הנישואים" היא נטייתם העקבית של אנשים נשואים להשתכר יותר מעמיתיהם שאינם נשואים, גם לאחר פיקוח על גורמים אחרים המשפיעים על השכר כגון גיל, השכלה ומשלח יד. התופעה מתועדת מאז המחצית השנייה של המאה העשרים; היא תועדה בתחילה בקרב גברים, ובעשורים האחרונים היא ניכרת גם בקרב נשים, אם כי פרמיית הנישואים של נשים נמוכה מזו של גברים.

**בתרשים:** השכר השעתי של גברים נשואים גבוה בממוצע בכ-30% משכרם של עמיתיהם שאינם נשואים, אך במקרה של קץ הנישואים היתרון הזה נעלם. נשים נשואות משתכרות כ-20% יותר מנשים שאינן נשואות, ושומרות על כמחצית היתרון הזה גם כשאינן נשואות עוד.

גובהה של פרמיית הנישואים משתנה בהתאם להשתייכות האתנית, וגברים נשואים לא-יהודים אינם נהנים כלל מפרמיית נישואים.

## פרמיית הנישואים, כלל האוכלוסייה העובדת, 2017-2018



הערה: מסגרת מסביב לעמודה מציינת ערכים מובהקים סטטיסטית.  
מקור: מיכאל דבאוי, גיל אפשטיין ואבי וייס, מרכז טאוב | נתונים: הלמ"ס





---

# דמוגרפיה

בחברה הישראלית מתחוללים שינויים דמוגרפיים מרחיקי לכת. שיעור הנישואים של גברים ושל נשים יורד בקרב בני כל הדתות, אנשים מתחתנים בגיל מאוחר יותר ומביאים לעולם פחות ילדים, ושיעור הגירושים באוכלוסיות הלא-יהודיות עולה. בעמודים הבאים יתוארו בפירוט מגמות אלו ומגמות דמוגרפיות אחרות בישראל.

---

## תוחלת החיים בישראל עודנה גבוהה יחסית

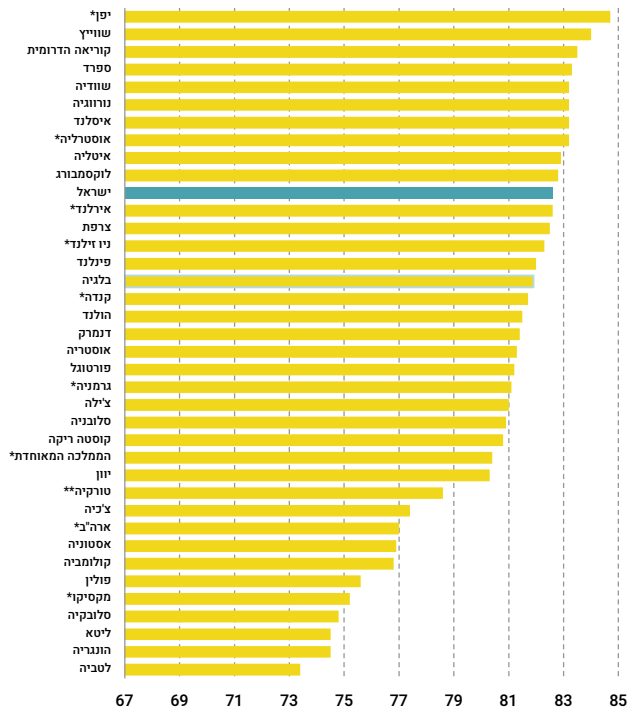
**בתרשים:** אוכלוסיית ישראל מתאפיינת בתוחלת חיים גבוהה. כמו בכל המדינות המפותחות, תוחלת החיים של נשים גבוהה מזו של גברים – 84.6 שנים לעומת 80.5 שנים.

**מעבר לתרשים:** תוחלת החיים בישראל התקצרה במהלך מגפת הקורונה, אם כי בשיעור מתון יחסית (3 חודשים בין 2019 ו-2021). הנתון המקביל במדינות ה-OECD עמד על 6 חודשים בממוצע. בשנת 2021 כמעט נבלמה הירידה בתוחלת החיים בישראל, למרות עלייה של 73% במספר מקרי המוות מקורונה.

שיעורי התמותה בקבוצות האוכלוסייה בישראל אינם זהים. בשנת 2019 הייתה תוחלת החיים של גברים ערבים הנמוכה ביותר (76.3 שנים), ואילו תוחלת החיים הגבוהה ביותר הייתה של נשים יהודיות (85.1 שנים). תוחלת החיים של גברים יהודים ושל נשים ערביות כמעט זהה – 81.3 שנים ו-81.2 שנים, בהתאמה.

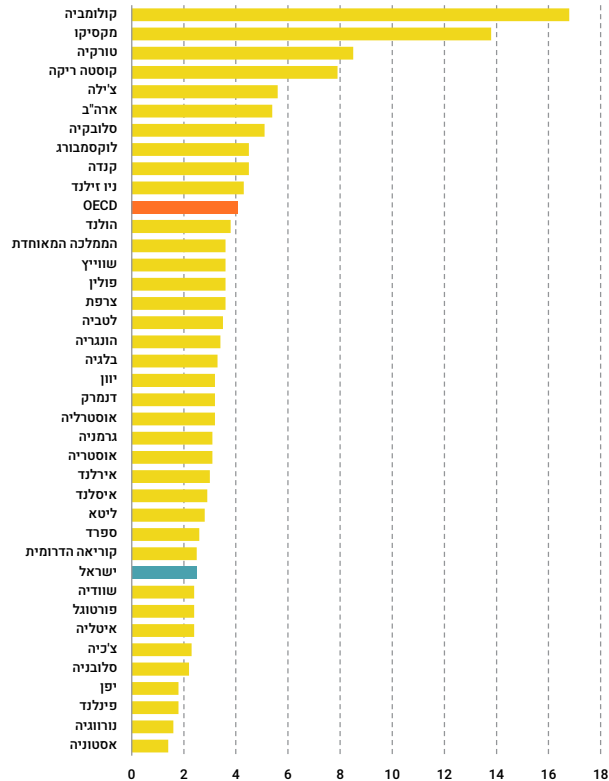
מדד אחר שישראל מצטיינת בו הוא **תוחלת חיים בריאים** (HALE, Healthy Life Expectancy), שישראל מדורגת בו במקום השישי בעולם.

תוחלת חיים במדינות ה-OECD, 2021



הערה: כוכבית מסמנת נתונים מ-2020; שתי כוכביות מסמנות נתונים מ-2019. מקור: ברוך לוי ונדב דוידוביץ' (מעודכן), מרכז טאוב | נתונים: OECD

## תמותת תינוקות לאלף לידות חי במדינות ה-OECD, 2020



## שיעורים נמוכים של תמותת תינוקות

**בתרשים:** ישראל מתאפיינת גם בשיעורים נמוכים של תמותת תינוקות, אשר מוסיפים לרדת בהתמדה. בשנת 2020 עמד שיעור תמותת התינוקות בישראל על 2.5 מקרי מוות לכל אלף לידות חי, לעומת שיעור ממוצע של 4.1 במדינות ה-OECD.

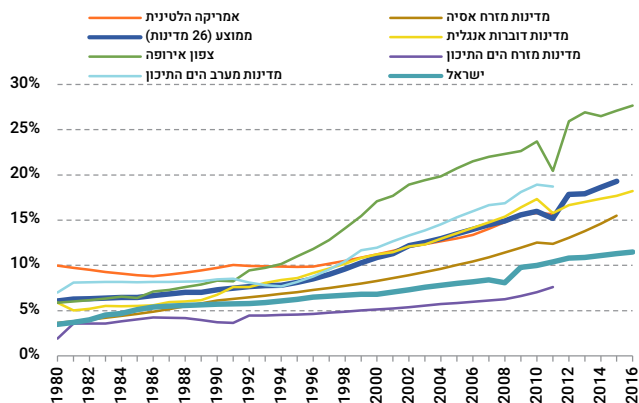
**מעבר לתרשים:** נתונים אלו מרשימים במיוחד כשמביאים בחשבון את פרויקט הילודה הגבוה בישראל, את השיעור הנמוך של בדיקות טרום לידה בקרב הנשים החרדיות ואת השיעור הגבוה של נישואי קרובים בחברה הערבית בישראל.

גם כאן ישנם פערים ניכרים בין קבוצות האוכלוסייה. בקרב יהודים ואחרים שיעור תמותת התינוקות עומד על 2.3 פטירות לאלף לידות חי, ואילו באוכלוסייה הערבית השיעור הוא 5.4 פטירות לאלף לידות חי. בקרב האוכלוסייה הבודאית בדרום, שבה נפוצים נישואי קרובים ויש שיעור גבוה יותר של מומים מולדים וגורמי סיכון אחרים, שיעור תמותת התינוקות מגיע ל-9 פטירות לאלף לידות חי. בכל המחוזות, המגמה הכללית בעשור האחרון היא של ירידה בשיעורי התמותה של תינוקות.

מקור: ברוך לוי ונדב דוידוביץ', מרכז טאוב | נתונים: OECD

## בישראל גֵדל הסיכוי להישאר רווק, אך הוא עודנו נמוך

### שיעור הנשים בנות 40 שמעולם לא נישאו, לפי אזור



**רקע:** אחת מן התמורות הכלל-עולמיות של ארבעים השנים האחרונות היא ההתרחקות של קבוצות הגיל הצעירות מן הנוהג הכמעט-אוניברסלי להינשא. עד 2016 טיפס שיעורן של הנשים שלא נישאו עד גיל 40 ל-28% במדינות צפון אירופה, התקרב ל-20% במדינות דוברות אנגלית ובמדינות מערב הים התיכון, והוא הולך ועולה כמעט בכל מקום.

**בתרשים:** בישראל, כמו במדינות אחרות במזרח התיכון, הייתה מגמה זו באותה תקופה מתונה יותר, מה שמעיד על נטייה רווחת לשמר נורמות מסורתיות יותר של נישואים באזור כולו. בישראל עלה שיעור הנשים שלא נישאו עד גיל 40 מפחות מ-4% בשנת 1980 לכמעט 12% בשנת 2016.

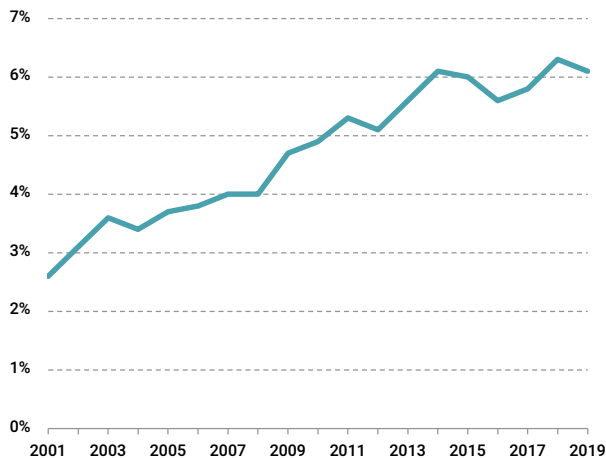
**מעבר לתרשים:** כיוונים דומים ורמות דומות לאלו שבישראל נמצאו בקפריסין, ביוון ובירדן.

הערה: ישראל אינה נכללת ב"ממוצע". מדינות צפון אירופה: בלגיה, דנמרק, גרמניה, הולנד, נורווגיה, שוודיה; מדינות מערב הים התיכון: צרפת, איטליה, פורטוגל, ספרד; מדינות דוברות אנגלית: אוסטרליה, קנדה, הממלכה המאוחדת, ארה"ב; מדינות דרום אמריקה: ארגנטינה, ברזיל, צ'ילה, מקסיקו; מדינות מזרח אסיה: יפן, סינגפור, קוריאה הדרומית; מדינות מזרח הים התיכון: קפריסין, מצרים, יוון, ירדן, טורקיה.

מקור: אלכס וינרב, מרכז טאוב | נתונים: United Nations

## שיעור הזוגות הכפיל את עצמו מאז תחילת המאה

### שיעור הגרים במגורי יחד מכלל הזוגות היהודיים



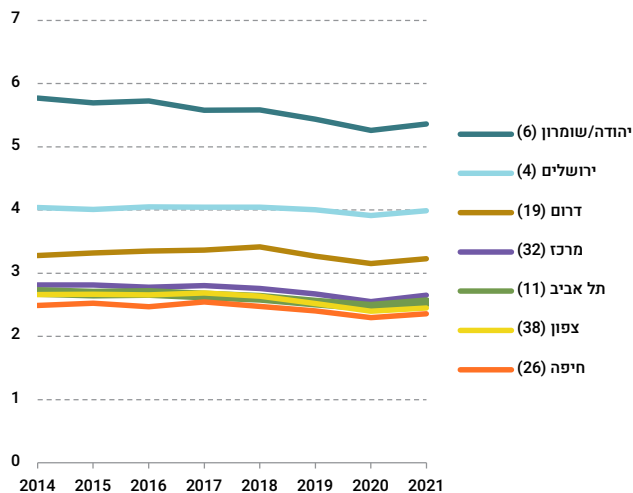
**רקע:** לצד שינויים בפריור הילודה (עמודים 46-47) ועלייה בשיעור התעסוקה בקרב נשים (ראו בעמוד 23) אנו עדים בשנים האחרונות גם לירידה בשיעורי הנישואים (ראו בעמוד הקודם), לעלייה בגיל הנישואים ולעלייה בגיל שבו נשים יולדות בפעם הראשונה. כמו כן ישנו גידול בשיעור הזוגות שבחרים להינשא בנישואים שהמדינה אינה מכירה בהם.

**בתרשים:** התרשים מראה התרחבות של תופעה נוספת – עלייה בשיעור הזוגות (מגורים משותפים של בני זוג שאינם נשואים זה לזה). שיעור זה עודנו נמוך במידה ניכרת מן השיעור במדינות מפותחות אחרות.

**השלכות:** לתהליכים אלו ואחרים נודעת השפעה רבה על שוק העבודה ועל התנהגות הפרטים בתוכו. למערכות יחסים, משפחות ומשקי בית משותפים יש השפעה על העדפות העובד או העובדת, על האילוצים שלהם, על כוח המיקוח שלהם ועל יכולתם לנהל סיכונים בפני מעסיקים פוטנציאליים.

## בתקופת הקורונה התהפכה מגמת הירידה בשיעורי הפרייון בכל המחוזות בישראל

שיעור הפרייון הכולל (TFR) לפי מחוז



הערה: שיעור הפרייון הכולל (TFR) הוא מספר הילדים שאישה צפויה ללדת בימי חייה. מספר היישובים בסוגריים.

מקור: אלכס וינרב וקיריל שרברמן, מרכז טאוב | נתונים: הלמ"ס

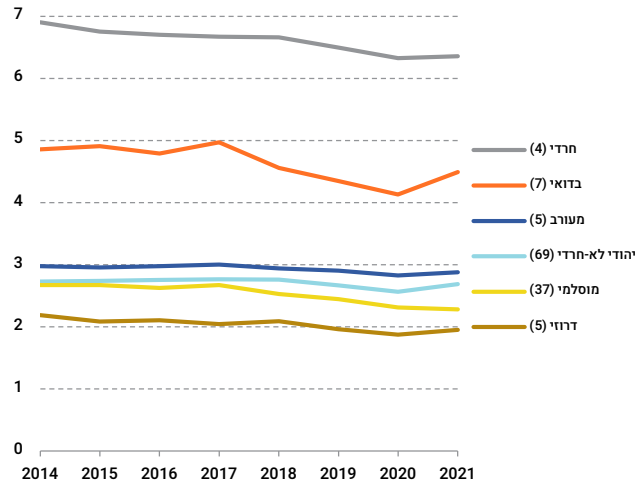
**בתרשים:** הנתונים על שיעור הפרייון הכולל ב-136 יישובים שיש בהם לפחות 10,000 תושבים מעידים על צמצום פרייון הילודה בכל אחד ממחוזות המדינה בשנים 2014–2016 (ירידה ממוצעת של כ-0.25 ילדים). ירידה חדה במיוחד של 0.5 ילדים ניכרת ביהודה ושומרון. בתקופת הקורונה התהפכה מגמת הירידה ופרייון הילודה חזר לרמות של 2018–2019.

**מעבר לתרשים:** עד שנת 2020 ירד שיעור הפרייון הכולל בתל אביב וברמת גן אל מתחת ל"רמת התחלופה" (רמת הפרייון הנחוצה לשימור גודל האוכלוסייה, העומדת בישראל על כ-2.05 ילדים לאישה) – ל-1.84 בתל אביב ו-1.8 ברמת גן, ובכמה ערים אחרות הוא ירד לשיעור קרוב אליה: 2.04 בחיפה; 2.07 בבת ים. בשנת 2021 הוא עלה בכ-0.1 ילדים ברוב הערים בישראל.

למרות זאת, על פי אמות מידה בין-לאומיות רמות הפרייון בישראל עדיין גבוהות מאוד. בשנת 2020, אפילו במחוז חיפה, ששיעור הפרייון הכולל בו הוא הנמוך ביותר בישראל (2.30), הוא היה גבוה יותר משיעורו בכל 1,426 מחוזות ה-NUTS-3 באירופה (החלוקה שקבע האיחוד האירופי לצורך פילוח מחוזי ברזולוציה גבוהה), מלבד שלושה.

## גם ביישובים קטנים – ירידה בפריון הילודה בכל המגזרים

שיעור הפריון הכולל (TFR) ביישובים המונים 10,000–100,000 תושבים, לפי קבוצת אוכלוסייה (127 יישובים)



הערה: שיעור הפריון הכולל (TFR) הוא מספר הילדים שאישה צפויה ללדת בימי חייה. מספר היישובים בסוגריים.

מקור: אלכס וינר וקיריל שרברמן, מרכז טאוב | נתונים: הלמ"ס

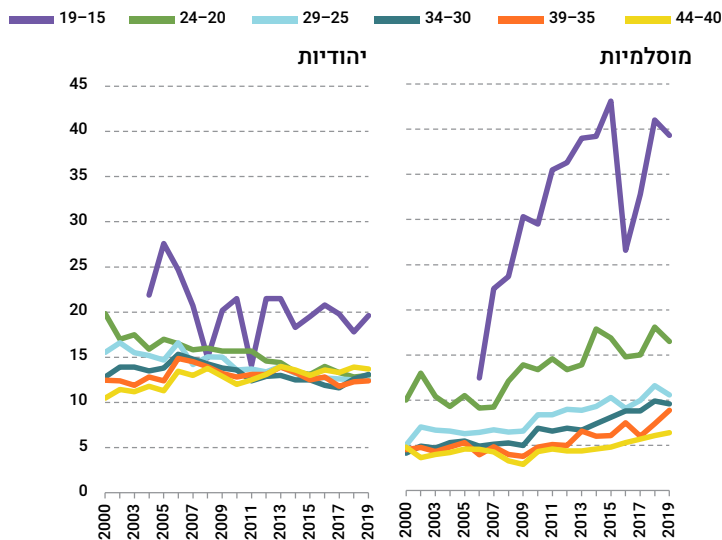
**בתרשים:** ניכרים סימנים לירידה בפריון הילודה בכל קבוצות האוכלוסייה. מיינו את 127 הערים והיישובים שמנו בתחילת 2020 בין 10,000 ל-100,000 תושבים לפי קבוצת הרוב האתנית או הדתית בכל אחד מהם. אפילו עם העלייה הקלה בפריון בשנה הראשונה של הקורונה, המגמה הכללית היא של ירידה. בערים וביישובים יהודיים לא-חרדיים ובערים מעורבות הירידה בשיעור הפריון החלה במחצית השנייה של התקופה הנבדקת והסתכמה בשיעור ממוצע מתון יחסית של 0.2 ילדים. בערים וביישובים מוסלמיים, של בדואים ושל לא-בדואים כאחד, שיעור הפריון התחיל לרדת עוד קודם לכן. הירידה נמשכה עד שהגיעה ל-0.7 ילדים אצל הבדואים ול-0.3 ילדים אצל ערבים שאינם בדואים בהשוואה לשיעור הפריון של 2016.

ירידה קבועה בשיעור הפריון ניכרת גם ביישובים חרדיים קטנים, מ-6.9 ילדים ל-6.3 ילדים לאישה. אף ששיעור פריון זה עדיין גבוה משיעור הפריון בבני ברק ובמרכזים חרדיים ותיקים אחרים, שם הוא נשאר יציב יותר סביב 5.5 ילדים לאישה, ירידה של 0.6 ילדים בתוך שש שנים היא ירידה משמעותית. לבסוף, בחינת המגמות ביישובים קטנים אלו מצביעה על היווצרות דפוסים של ירידה אל מתחת לרמת התחלופה בקהילות הדרוזיות.



## שיעורי הגירושים מתכנסים בקרב נשים יהודיות מכל קבוצות הגיל, ועולים בקרב המוסלמיות

מספר מקרי הגירושים ל-1,000 נשים נשואות, לפי קבוצת גיל ודת



מקור: אלכס וינרב, מרכז טאוב | נתונים: הלמ"ס

**בתרשים:** בשנת 2000 התגרשו 11 עד 20 נשים מכל אלף נשים יהודיות בכל אחת מקבוצות הגיל שבין 20 ל-44. שיעור הגירושים הסגולי לפי גיל היה הגבוה ביותר בגילים 20-24, נמוך מעט יותר בגילים 25-29, וכן הלאה. בתוך כשני עשורים התכנס שיעור הגירושים הסגולי לפי גיל בקרב בנות 20 ומעלה לטווח קטן בהרבה: בכל שנה התגרשו 12-14 נשים מכל אלף נשים נשואות.

בקרב נשים מוסלמיות עמד שיעור הגירושים בשנת 2000 על פחות ממחצית השיעור של היהודיות: בכל הגילים מ-25 ומעלה התגרשו רק כ-5 נשים מכל אלף נשים מוסלמיות נשואות. ואולם עד 2019 עלה שיעור הגירושים בקרב המוסלמיות בכל קבוצות הגיל.

**מעבר לתרשים:** היציבות היחסית של שיעורי הגירושים בחברה היהודית בעשרים השנים האחרונות הסוותה את הבדלי המגמה בין קבוצות הגיל: נשים יהודיות צעירות יותר מתגרשות פחות, והמבוגרות מתגרשות יותר. שיעורי הגירושים בקרב נשים מוסלמיות בנות 25 ומעלה, לעומת זאת, הולכים ומתקרבים לשיעורים באוכלוסייה היהודית.

---

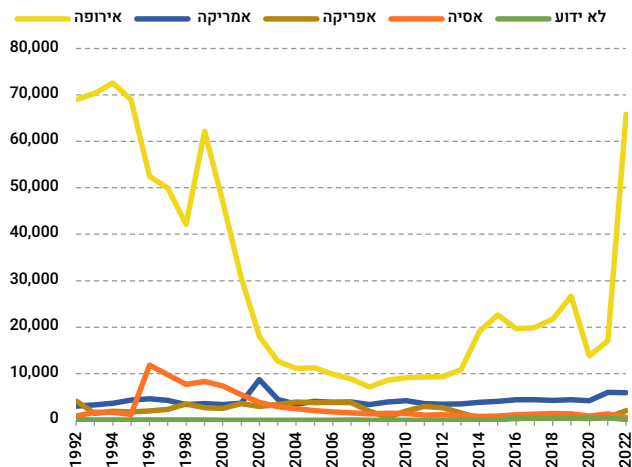
## הגירה חיצונית ופנימית

בעמודים הבאים נידרש לשני נושאים. ראשית נעמוד על השפעת המלחמה בין רוסיה לאוקראינה על ההגירה לישראל ונראה במה היא שונה מהגירות קודמות. לאחר מכן נבחן את השינויים בהרכב האוכלוסייה בשמונה ערים מעורבות בישראל מבחינה חברתית-כלכלית.

# זרקור

## גידול ניכר בהגירה לישראל בעקבות מלחמת רוסיה-אוקראינה

מספר המהגרים לישראל, לפי יבשת המוצא

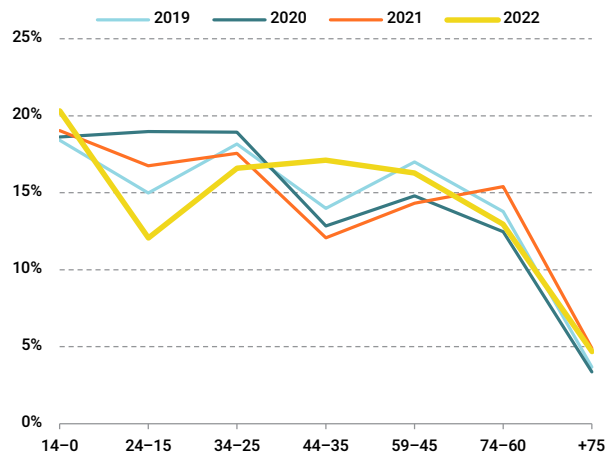


**בתרשים:** בשנת 2022 היגרו לישראל 74,500 בני אדם, מהם 84% באו ממזרח אירופה. רובם – 59% מכלל המהגרים לישראל באותה שנה – הגיעו מרוסיה, ו-20% מאוקראינה. מדובר ביותר מפי שניים ממשפר המהגרים שהגיעו לישראל בכל שנה לפני תקופת הקורונה, ובמספר הגבוה ביותר מאז סוף ההגירה הגדולה ממדינות ברית המועצות לשעבר בשנות התשעים של המאה הקודמת.

**מעבר לתרשים:** סביר להניח שחלק מן המהגרים האלה יעזבו את ישראל בטווח הקרוב והבינוני, אם כי אולי לא בשיעורים שהיה אפשר לצפות (ראו בעמוד הבא).

## המהגרים שהגיעו לישראל בעקבות מלחמת רוסיה-אוקראינה מבוגרים מהרגיל

התפלגות הגילים של המהגרים לישראל, 2019-2022

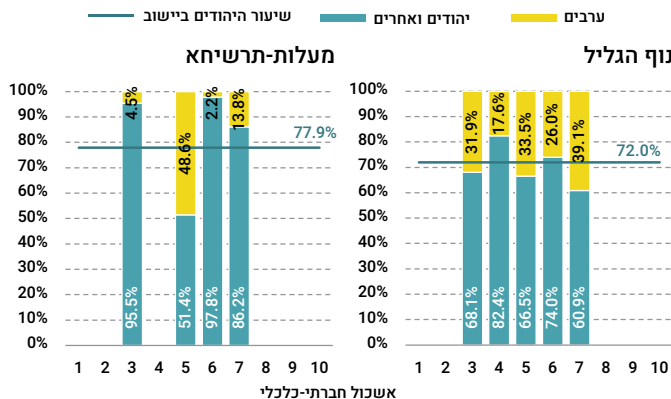


**בתרשים:** התפלגות הגילים של מהגרי 2022 שונה מזו של המהגרים ה"רגילים". המהגרים של 2019-2021 התאפיינו בהתפלגות הגילים הקלאסית של אוכלוסיית מהגרים, שהגיל השכיח בה נע בין שנות העשרים הראשונות לשנות השלושים הראשונות, בשיעור ילדים נמוך יחסית ובשיעור נמוך עוד יותר של אנשים אחרי גיל פרישה. לעומת זאת, גיל ההגירה השכיח בקרב האוכלוסייה הגדולה יותר של מהגרי 2022 מבוגר בעשר שנים. שלא במפתיע, חלקם של הילדים המהגרים - צעירים בשלושים שנה בממוצע מהגיל השכיח של המהגרים (משום שגיל הלידה הממוצע הוא בסביבות 30) - אף הוא גדול יותר.

**מעבר לתרשים:** התפלגות הגילים המבוגרת יותר של מהגרי 2022 הופכת אותם לפחות ניידים מהמהגרים ללא ילדים בשנים הקודמות, ולכן ייתכן שיעזבו את ישראל במספרים קטנים מכפי שהיה אפשר לצפות. מצד שני, עולים מבוגרים יותר מתקשים ללמוד עברית, והדבר מגביל את יכולתם למצות את כישוריהם במלואם בשוק העבודה המקומי.

## ברוב הערים המעורבות ההכנסות של הערבים נוטות להיות נמוכות מאלה של היהודים

**הרכב האשכולות החברתיים-כלכליים בערים המעורבות, מחצצ בשנים 2017-2020**



**בתרשימים:** התרשימים מתווים את הרכב האוכלוסייה (יהודים ואחרים לעומת ערבים) בשמונה ערים המוגדרות "מעורבות" על פי אשכולות חברתיים-כלכליים. בלוד, ברמלה, בעכו ובירושלים חלקה של האוכלוסייה הערבית באשכולות התחתונים עולה בשיעור ניכר על חלקה באוכלוסיית העיר. גם בחיפה ובתל אביב-יפו התפלגות האוכלוסייה הערבית נוטה לכיוון האשכולות הנמוכים יותר, אך באופן פחות קיצוני. שתי הערים המאוזנות ביותר הן מעלות-תרשיחא – אם כי תושביה הערבים נוכחים יותר באשכול החמישי ואילו היהודים והאחרים באשכול השישי, ונוף הגליל, שבה התפלגות של שתי האוכלוסיות בין האשכולות דומה מאוד.

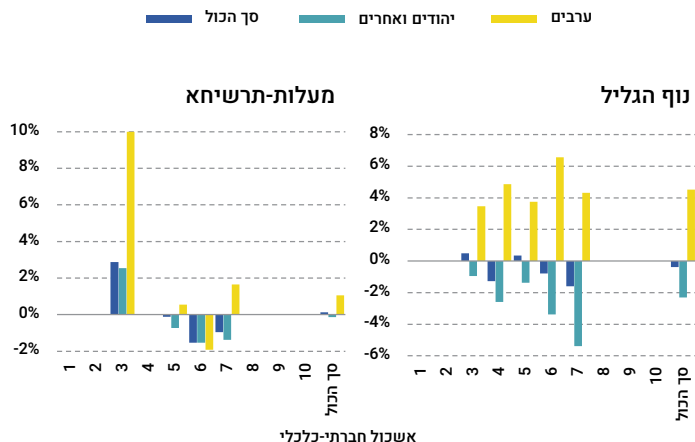
מקור: בנימין בנטל ולביב שאמי, מרכז טאוב | נתונים: הלמ"ס

## הרכב האשכולות החברתיים-כלכליים בערים המעורבות, ממוצע בשנים 2017-2020



## הבדלים בין הערים המעורבות בדפוסי ההגירה החיצונית

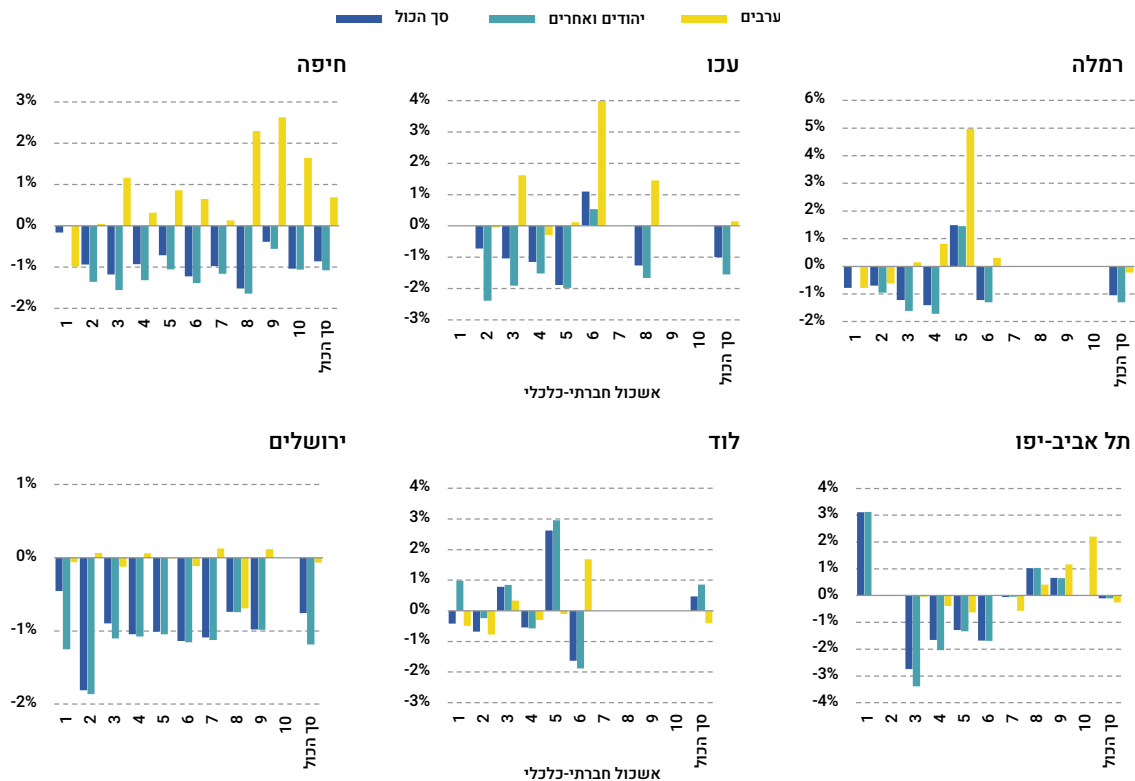
**שיעור השינוי השנתי הממוצע בקבוצות האוכלוסייה עקב הגירה חיצונית, לפי אשכול חברתי-כלכלי, 2017-2020**



**בתרשימים:** התרשימים מתווים את שיעור המהגרים אל הערים המעורבות יחסית לגודל האוכלוסייה בכל אשכול חברתי-כלכלי עבור אוכלוסיית היהודים והאחרים, האוכלוסייה הערבית והאוכלוסייה הכוללת. ירושלים מתאפיינת בהגירה חיצונית שלילית ודפוסי ההגירה שלה על פני האשכולות נקבעים כמעט באופן בלעדי על ידי האוכלוסייה היהודית. בחיפה, בנוף הגליל ובעכו דפוסי ההגירה של שתי האוכלוסיות הם בכיוונים מנוגדים: הערבים מהגרים אליהן והיהודים והאחרים עוזבים אותן. בחיפה בולטת תוספת גדולה יחסית של אוכלוסייה ערבית לאשכולות הגבוהים. במעלות-תרשיחא וברמלה ההגירה החיצונית באזורים מאשכולות חברתיים-כלכליים מסוימים היא חיובית ובאחרים היא שלילית. עם זאת, דפוסי ההגירה החיצונית של שתי קבוצות האוכלוסייה דומים.

מקור: בנימין בנטל ולביב שאמי, מרכז טאוב | נתונים: הלמ"ס

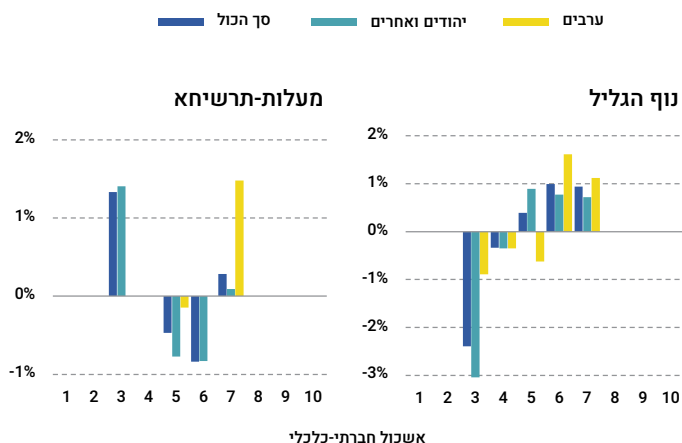
## שיעור השינוי השנתי הממוצע בקבוצות האוכלוסייה עקב הגירה חיצונית, לפי אשכול חברתי-כלכלי, 2017–2020





## דמיון בין יהודים ואחרים בדפוס הגירה בתוך רוב הערים המעורבות

**שיעור השינוי השנתי הממוצע בקבוצות האוכלוסייה עקב הגירה פנימית, לפי אשכול חברתי-כלכלי, 2017-2020**

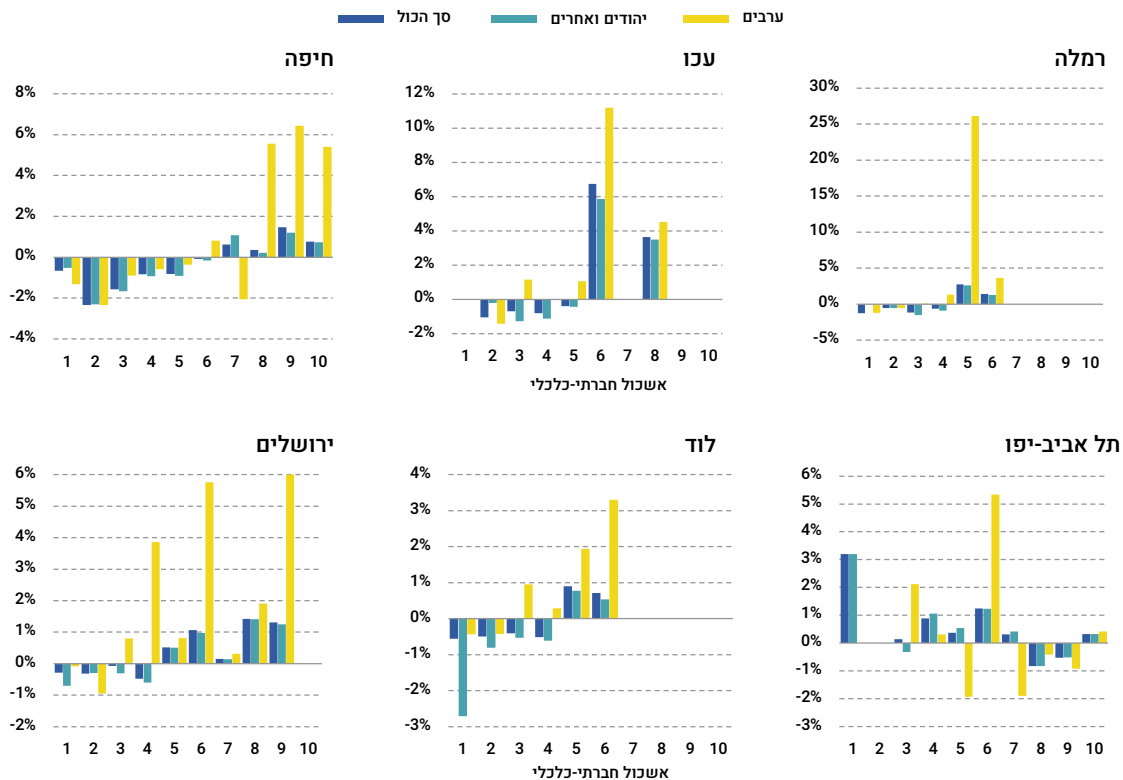


**רקע:** ההגירה הפנימית בתוך הערים של כל אחת מקבוצות האוכלוסייה מסתכמת לאפס על פי הגדרה.

**בתרשימים:** התרשימים מתווים את שיעורי ההגירה הפנימית של קבוצות האוכלוסייה בין אזורים סטטיסטיים המשתייכים לאשכולות חברתיים-כלכליים שונים. ככלל, דפוס הגירה הפנימית של הערבים ושל היהודים והאחרים בערים המעורבות דומים. בירושלים, חיפה, לוד, נוף הגליל, עכו ורמלה הנטייה של שתי הקבוצות היא לעזוב שכונות המשתייכות לאשכולות נמוכים לטובת שכונות המשתייכות לאשכולות גבוהים יותר. בתל אביב-יפו ובמעלות-תרשיחא קיימת נטייה של יהודים ואחרים להגר לאזורים המשתייכים לאשכולות נמוכים. דפוס הגירה הפנימית של ערבים בערים אלו מורכבים יותר.

מקור: בנימין בנטל ולביב שאמי, מרכז טאוב | נתונים: הלמ"ס

## שיעור השינוי השנתי הממוצע בקבוצות האוכלוסייה עקב הגירה פנימית, לפי אשכול חברתי-כלכלי, 2017–2020





---

שלוש שנים לאחר שפרצה הקורונה לחיינו, מערכת הבריאות ממשיכה להתמודד עם האתגרים שעמדו לפניה עוד קודם לכן, ובראשם פערים בבריאות, הן בתוצאי בריאות והן בתשומות של כוח אדם ותקציבים.

תקציב סל הבריאות נשחק בהתמדה ואינו מתעדכן על פי המדדים שהומלצו בוועדות מקצועיות רבות שהוקמו לאורך השנים. ההוצאה הציבורית הנמוכה מביאה להתארכות זמני ההמתנה לתורים, למחסור בכוח אדם ולמחסור בצידוד חיוני, וכל אלה באים לידי ביטוי באופן בולט יותר בפריפריה.

נושא מדאיג במיוחד הוא העלייה התלולה בצריכת משככי כאבים נרקוטיים (אופיואידים) – בשנת 2020 ניצבה ישראל במקום הראשון בעולם בצריכת אופיואידים, בעיקר בשל עלייה תלולה בשימוש בפנטניל.

# בריאות

## שחיקה בהקצאה לבריאות מאז חקיקת חוק ביטוח בריאות ממלכתי ב-1994

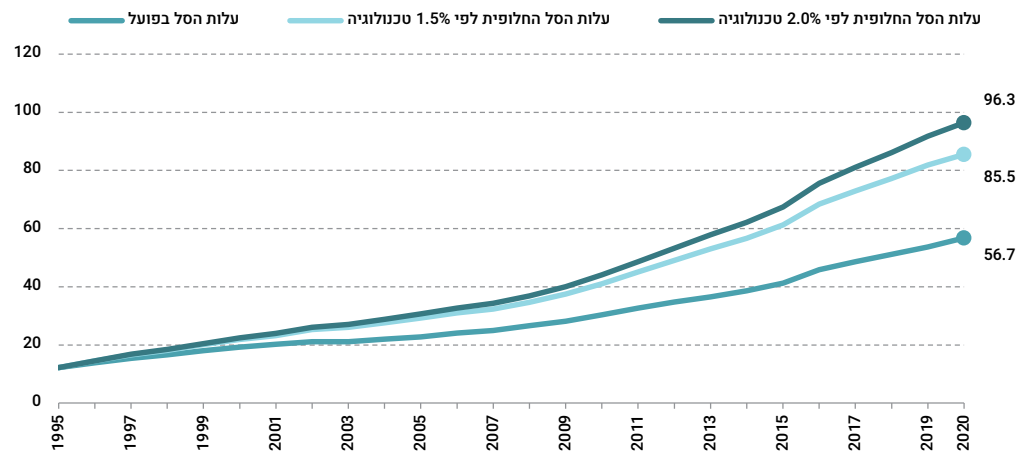
ב-1995 הסתכמה עלות סל שירותי הבריאות בכ-12 מיליארד ש"ח. ב-2020 היא כבר הגיעה ל-56.7 מיליארד ש"ח, בהתבסס על המקדמים שנקבעו בחוק ובהחלטות ממשלה. אילו עודכן הסל בהתאם למקדמים החלופיים, עלותו הייתה מגיעה ל-85-96 מיליארד ש"ח (בהתאם למדד הטכנולוגי ששימש לעדכון). מדובר בפער של 56%-70% בין העלות של סל הבריאות בפועל לעלותו החלופית.

**מעבר לתרשים:** סל שירותי הבריאות הוא הרכיב העיקרי בהוצאה הציבורית על בריאות. שחיקתו השפיעה על זמינותם, נגישותם ואיכותם של שירותי הבריאות. יתר על כן, שחיקת הסל האיצה את התפתחותו של שוק שירותי בריאות פרטי, לעיתים על חשבון מערכת הבריאות הציבורית, ובכך תרמה לערעור אמון הציבור במערכת והחמירה את אי-השוויון בשירותי בריאות. הדבר מעורר חששות כבדים באשר לאיכותה של מערכת הבריאות בעתיד הקרוב.

**רקע:** חוק ביטוח בריאות ממלכתי, התשנ"ד-1994, מעגן את זכאותו של כל תושב לסל שירותי בריאות. רשימת התרופות והטכנולוגיות הכלולות בסל קבועה בחוק ומתעדכנת בהתאם להמלצות הוועדה הציבורית להרחבת סל שירותי הבריאות. לקראת כל שנת תקציב קובעת הממשלה את היקף המימון שיעמוד לרשות קופות החולים לשם אספקת סל שירותי הבריאות. מקורות המימון הם דמי ביטוח בריאות המחולקים על פי נוסחת הקפיטציה, סכום נורמטיבי של השתתפות עצמית של משקי בית וסכום מתקציב המדינה המשלים את הנדרש.

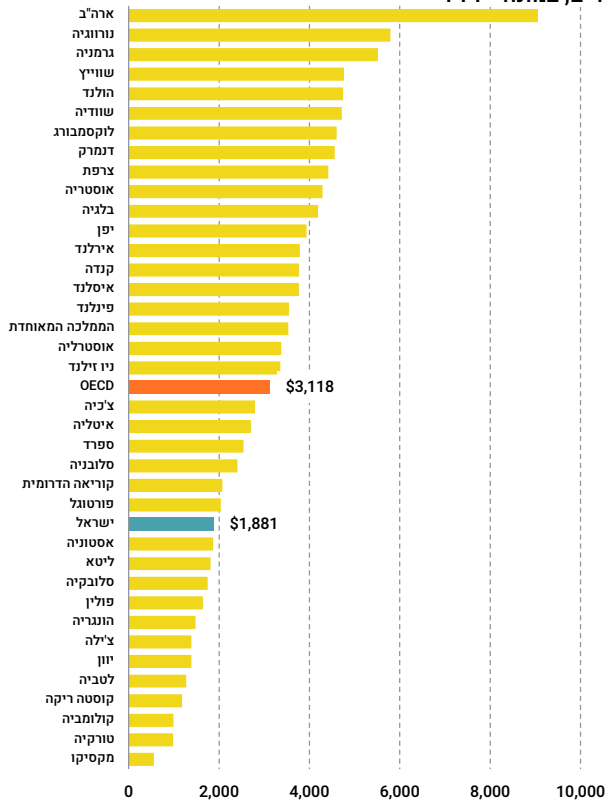
**בתרשים:** התרשים מראה את עלות סל שירותי הבריאות בפועל ואת עלותו אילו עודכן בהתאם למערכת של מקדמים שוועדות רשמיות ומומחי רפואה המליצו עליהם ("הסל החלופי"). העדכונים המומלצים אמורים לכסות את ההוצאות הגדולות הנובעות משינויים דמוגרפיים וטכנולוגיים ומן הגידול הצפוי בעלויות.

### עלות סל הבריאות בפועל ועלותו החלופית במיליארדי ש"ח



מקור: ברוך לוי, גבי בן נון ונדב דוידוביץ', מרכז טאוב | נתונים: משרד הבריאות

## ההוצאה הציבורית על בריאות לנפש במדינות ה-OECD, 2019 דולרים, במונחי PPP



## ההוצאה הציבורית על בריאות לנפש בישראל נמוכה יחסית

**בתרשים:** ההוצאה הציבורית על בריאות לנפש בשנת 2019 עמדה על כ-60% מן הממוצע במדינות ה-OECD. נתון זה מעמיד את ישראל במקום ה-26 מתוך 38 מדינות הארגון.

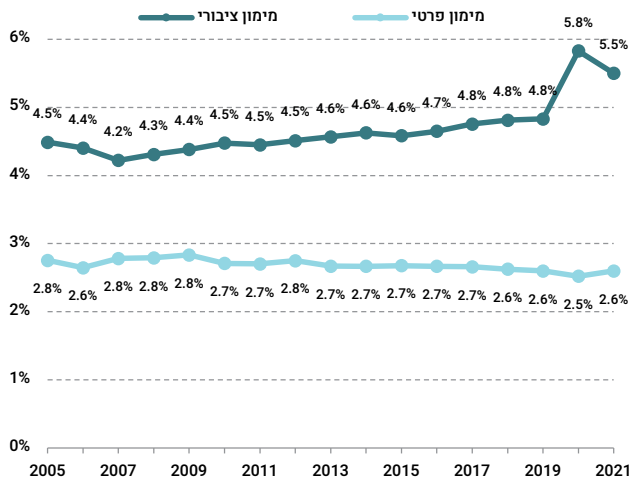
**מעבר לתרשים:** ראוי לציין שנתונים אלו אינם מתוקננים להתפלגות הגילים באוכלוסייה. מאחר שאוכלוסיית ישראל צעירה יחסית לרוב מדינות ה-OECD, תקנון שכזה היה אמור לשפר את הדירוג שלה. אך בפועל תקנון כזה אינו משנה את הדירוג של ישראל במידה משמעותית מכיוון שפריון הילודה בישראל הוא הגבוה ביותר בכל מדינות ה-OECD, וההוצאה על בריאות בגילים הצעירים ביותר (בעיקר עד גיל שנה) גם היא גבוהה יחסית. בדומה למדינות רבות אחרות ב-OECD, בשנים 2019-2021 חלה עלייה ניכרת בהוצאה הציבורית על בריאות - מ-4.8% מהתוצר בשנת 2019 ל-5.8% ב-2020 ו-5.5% ב-2021, בעוד ההוצאה הפרטית נותרה יציבה באותן שנים ועמדה על כ-2.6%.

ההתמודדות עם מגפת הקורונה בישראל ובכל העולם המחישה את הצורך במערכת בריאות ציבורית איתנה.

מקור: ברוך לוי ונדב דוידוביץ', מרכז טאוב | נתונים: OECD Health Statistics

## כשליש מההוצאה הלאומית על בריאות היא הוצאה פרטית

ההוצאה הציבורית והפרטית בישראל כאחוז מהתמ"ג



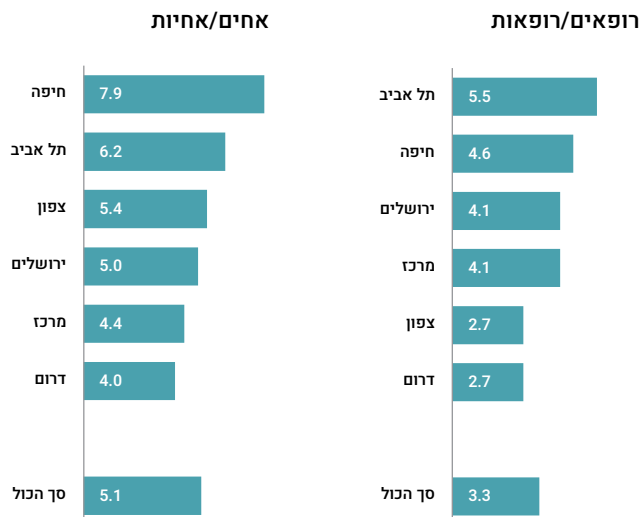
**רקע:** ההוצאה הלאומית על בריאות פחתה בשנת 2021 לכדי 8.1% מהתמ"ג. ירידה קלה נרשמה גם בממוצע מדינות ה-OECD (9.7%), והפער בין ההוצאה הלאומית במדינות אלו לזו שבישראל לא השתנה. ההוצאה על בריאות לנפש, במחירים קבועים, גדלה בין 2020 ל-2021 ב-6.9%.

**בתרשים:** בשנת 2020 הייתה ההוצאה הציבורית על בריאות 70% מההוצאה הלאומית על בריאות. בשנת 2021 היא ירדה לכשני שלישים מההוצאה הלאומית על בריאות, כולל תרומות מחו"ל (1% מההוצאה על בריאות), והשליש הנותר בא ממימון פרטי. ירידה זו בהוצאה הציבורית משקפת במידה מסוימת את החזרה ההדרגתית לשגרה שלפני המגפה (לרבות הוצאה לאומית נמוכה יחסית בהשוואה למדינות אחרות ב-OECD) לאחר הסגרים וההגבלות של 2020, שהובילו בין השאר לירידה בצריכתם של שירותי בריאות פרטיים.



## פערים גדולים בין המרכז לפריפריה בכוח האדם הרפואי

**מספר הרופאים והרופאות, האחים והאחיות לאלף נפש, לפי מחוז, ממוצע 2019–2021**



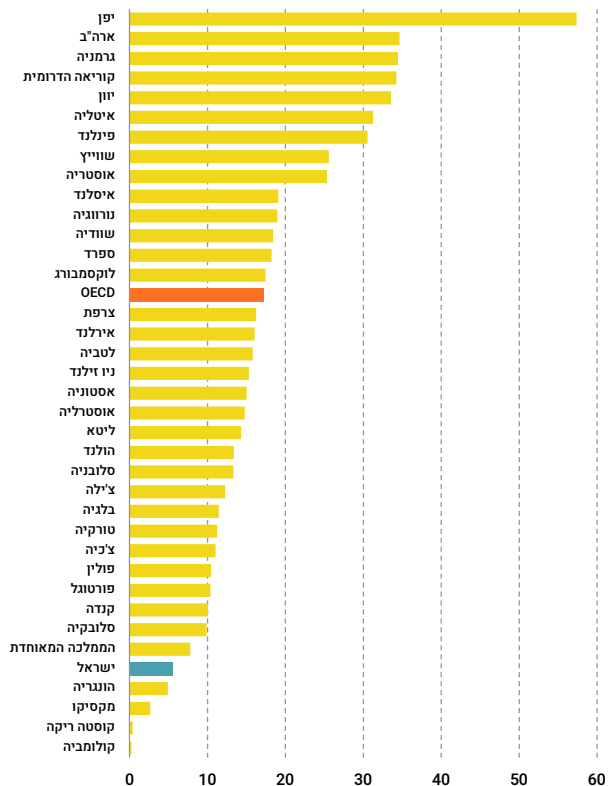
**רקע:** הפיזור הגיאוגרפי של אנשי הרפואה והסיעוד חשוב לצמצום הפערים בנגישותם ובזמינותם של שירותי בריאות.

**בתרשים:** מספר הרופאים והרופאות והאחים והאחיות לנפש במרכז ישראל ובערים הגדולות גבוה בדרך כלל ממספרם בפריפריה הגיאוגרפית. לדוגמה, מספר הרופאות והרופאים לנפש במחוז תל אביב (הגבוה ביותר) גבוה פי 2.3 ממספרם במחוז הצפון (שבו השיעור הנמוך ביותר), ומספר האחים והאחיות לנפש במחוז חיפה (הגבוה ביותר) גבוה פי 2.05 ממספרם במחוז הדרום (שבו השיעור הוא הנמוך ביותר). חוסר השוויון משפיע על הנגישות לשירותי בריאות וחשוב לטפל בו.

מקור: ברוך לוי ועדב דוידוביץ', מרכז טאוב | נתונים: משרד הבריאות

## מחסור חמור במכשור רפואי מתקדם

### מספר מכשירי MRI למיליון נפש במדינות ה-OECD, 2020



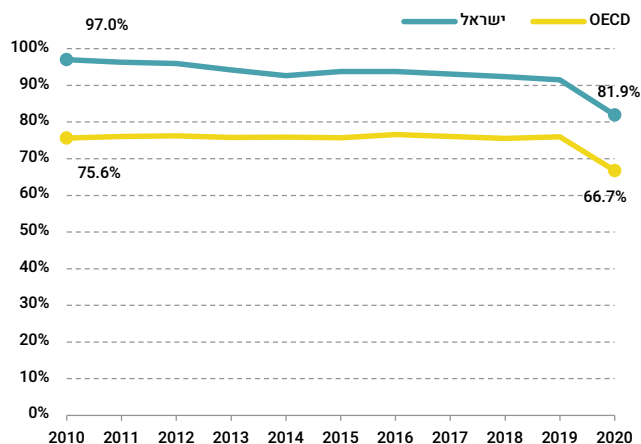
**בתרשים:** מספר מכשירי ה-MRI בישראל בשנת 2020 היה קטן מאוד ביחס למדינות מפותחות אחרות: 5.5 מכשירי MRI למיליון נפש לעומת ממוצע של 17.3 מכשירים למיליון נפש במדינות ה-OECD. רק בארבע מדינות מפותחות נתון זה נמוך מאשר בישראל.

**מעבר לתרשים:** במכשירי ה-CT המצב דומה. בישראל ישנם 9.9 מכשירי CT למיליון נפש, בעוד הנתון הממוצע במדינות ה-OECD עומד על 27.4 מכשירים למיליון נפש.

גם מבחינת השימוש במכשירי MRI יש פער, אם כי קטן יותר – מה שמרמז על שימוש יעיל יותר במלאי המכשירים. בשנת 2015, מספר בדיקות ה-MRI לנפש שנעשו במדינות ה-OECD בממוצע היה גדול פי 1.89 ממספר הבדיקות שנעשו בישראל, ועד 2021 ירד היחס הזה ל-1.59.

## שיעורי תפוסה גבוהים מאוד באשפוז כללי

שיעורי התפוסה באשפוז כללי, ישראל וממוצע ה-OECD



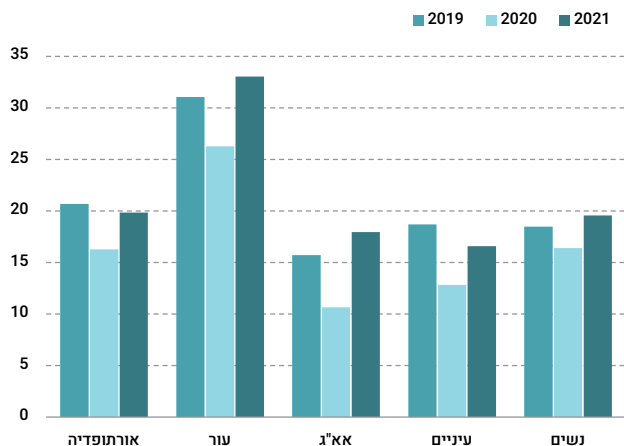
**רקע:** מספר מיטות האשפוז לטווח ארוך בישראל ירד לאורך העשור האחרון מ-3.97 מיטות לאלף בני 65 ומעלה בשנת 2010 ל-2.9 מיטות ב-2021. מספר מיטות השיקום בבתי החולים נשאר יציב.

**בתרשים:** בשנת 2020 צנח שיעור התפוסה באשפוז כללי בבתי החולים בישראל לכ-82% בהשוואה ליותר מ-90% בעשור שלפני כן, ככל הנראה עקב צמצום הפעילות בבתי החולים בתקופת הקורונה, בייחוד בחודשיה הראשונים. היות שבמקביל נרשמה ירידה חדה בשיעורי התפוסה גם ברוב מדינות ה-OECD, ישראל עדיין ניצבת בראש הדירוג, שנייה רק לקנדה מבחינה זו.

**מעבר לתרשים:** אף שנדמה כי שיעורי תפוסה גבוהים מעידים על יעילות גבוהה של המערכת, התוצאה היא מחסור חמור במיטות בזמנים של שיאים בביקוש, למשל בחורף.

## זמני המתנה ארוכים לרופאים מומחים בתחומים מסוימים

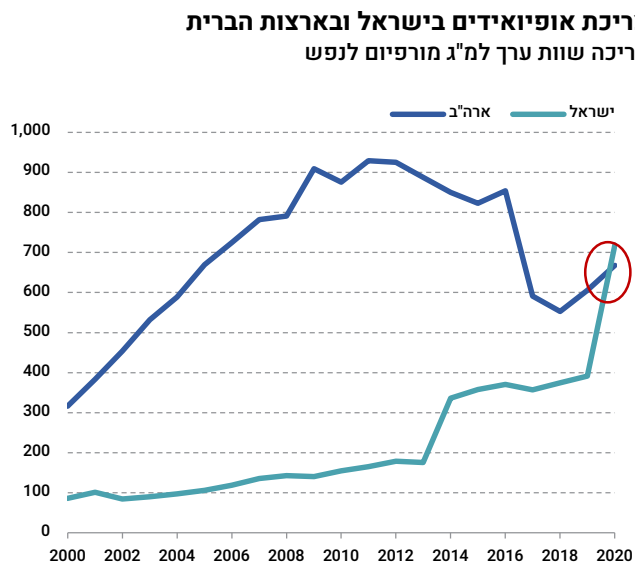
זמני המתנה ממוצעים לרפואה יועצת  
רבעון רביעי בכל שנה



**רקע:** משרד הבריאות מפרסם את זמני ההמתנה לייעוץ רפואי בקהילה בכמה תחומי התמחות. כדי להימנע מהשפעה עונתית כלשהי, השוואה מתייחסת לרבעון הרביעי בכל שנה.

**בתרשים:** זמני ההמתנה לרופאי עור ארוכים מאוד ועומדים על יותר מ-30 יום. זמני ההמתנה לשאר הרופאים המומחים נעים בין 15 ל-20 יום במוצע. בכמה תחומים זמני ההמתנה התארכו מעט בין 2019 ו-2021, ואילו באחרים הם התקצרו. בשנת 2020 התקצרו זמני ההמתנה לרופאות ורופאים מומחים בכל התחומים – ככל הנראה בגלל הירידה בביקושים לשירותי בריאות לא דחופים בתקופת הקורונה.

## ישראל מהמובילות בעולם בצריכת משככי כאבים חזקים (אופיואידים)



**רקע:** עד שנת 2011 הייתה צריכת האופיואידים (משככי כאבים נרקוטיים) של הישראלים נמוכה יחסית, והם הסתמכו על תחליפי אופיואידים ועל אופיואידים חלשים יותר כגון פרופוקסיפן וקודאין. בשנת 2011 נאסר בישראל השימוש בפרופוקסיפן, וב-2015 הוגבל השימוש בקודאין. באותם שנים גדל השימוש באופיואידים החזקים אוקסיקודון ופנטניל, ומ-2014 נרשם גידול חד בשימוש בפנטניל.

**בתרשים:** שיעור העלייה בצריכת אופיואידים בישראל בין 2012 ל-2015 היה הגבוה ביותר במדינות ה-OECD, ומאז המצב החמיר עוד יותר. צריכת הפנטניל בישראל הוסיפה לגדול, וב-2020 נעשתה ישראל שיאנית העולם בצריכת אופיואידים במרשם.

**מעבר לתרשים:** לאחר 2020 החלה בישראל הפחתה הדרגתית בהנפקת מרשמים לפנטניל. חיוני לספק למכורים חלופה שתאפשר גמילה בטוחה כדי למנוע מעבר לצריכה של פנטניל לא חוקי, כפי שקרה בארה"ב, שם הדבר הוביל לכ-80 אלף מקרי מוות ממנת יתר בשנת 2021.

---

## סביבה ובריאות

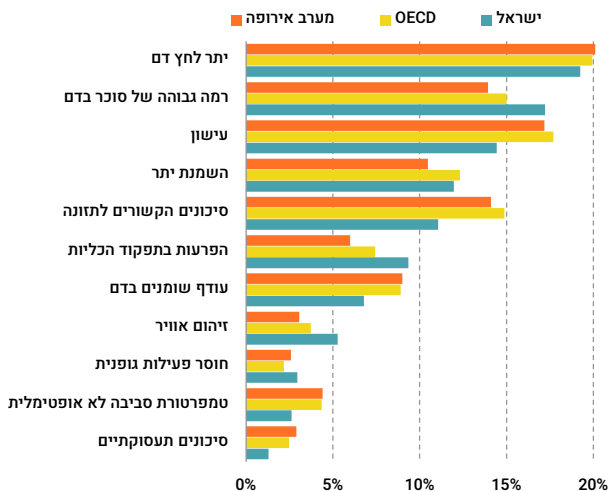
לאחרונה השיק מרכז טאוב את היוזמה למחקר ומדיניות סביבה ובריאות, בשיתוף עם הפורום לבריאות וסביבה. בעמודים הבאים מובאות כמה "טעימות" מנושא חשוב זה, שאנחנו שואפים שייעשה לשדה מחקר פורה של המרכז ויספק לקובעי המדיניות את המידע והניתוחים הנחוצים להם לקבלת החלטות שייטיבו עם כלל האוכלוסייה בישראל.

# זרקור

---

## דירוג גורמי הסיכון לתמותה ממחלות לא-מידבקות בישראל שונה מזה שבמדינות ה-OECD

### גורמי סיכון לתמותה ממחלות לא-מידבקות בישראל, במערב אירופה ובמדינות ה-OECD, 2019



**רקע:** מחקר נטל התחלואה העולמי אוסף מידע על שכיחות גורמי הסיכון הבריאותיים הידועים ועל נטל התחלואה, המוגבלות והתמותה בכל מדינה. הנתונים הזמינים הם נתוני השנים 1990–2019.

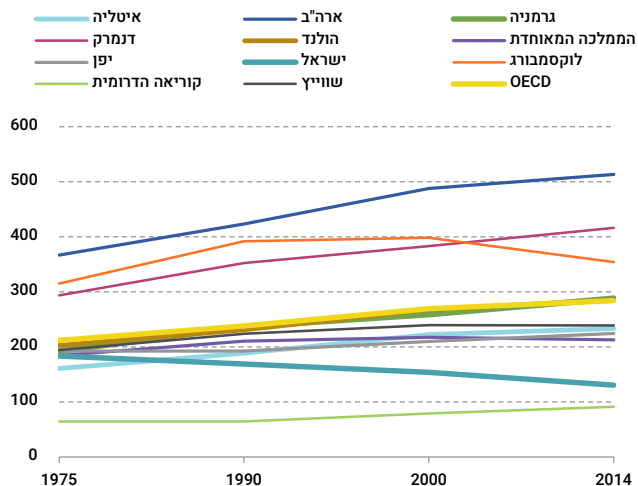
**בתרשים:** הדירוג של גורמי הסיכון למחלות לא-מידבקות – האחראיות לרוב מקרי המוות במדינות העשירות – במדינות ה-OECD ומערב אירופה דומה למדי. בישראל התמונה שונה מעט: יש פחות תמותה הקשורה לתזונה, סיכונים תעסוקתיים וצריכת אלכוהול, אך מנגד יש יותר תמותה הקשורה לזיהום אוויר, לשכיחות גבוהה של סוכרת ולהפרעות בתפקוד הכליות.

**השלכות:** התמותה בישראל מחשיפה לזיהום אוויר, שהיא גורם סיכון שכולו סביבתי, אחראית לאחוז גדול ממקרי המוות יחסית ל-OECD ולמדינות מערב אירופה, ולאובדן של 2.5% מהתמ"ג. גם שני גורמי הסיכון העיקריים – יתר לחץ דם ורמה גבוהה של סוכר בדם – התואמים שניהם את השכיחות הגבוהה של סוכרת בישראל, מתקשרים למאפיינים סביבתיים. למשל, שניהם ניתנים להפחתה באמצעות סביבת מגורים ירוקה ומעודדת הליכה.

מקור: מאיה שדה, מרכז טאוב | נתונים: Global Health Data Exchange (GHDx)

## ירידה בשטחים הבנויים לנפש בישראל

שטחים בנויים לנפש במדינות OECD נבחרות  
מ"ר לנפש



**רקע:** הקצב המהיר של גידול האוכלוסייה ושל הצמיחה הכלכלית בישראל מוביל לגידול מהיר בחלקה של הקרקע המכוסה במתקנים מלאכותיים (בניינים, כבישים, אתרים מסחריים וכו'): מ-1.8% של קרקע מכוסה ב-1992 ל-5.2% ב-2019.

**בתרשים:** בשנת 1975 הייתה כמות השטחים הבנויים (מבנים מקורים) לנפש בישראל נמוכה אך במעט מן הממוצע במדינות שיהיו לימים חברות ב-OECD וכמחצית מן הכמות בארצות הברית. מאז 2014 (נתוני ה-OECD המעודכנים ביותר) עלתה הכמות לנפש כמעט בכל מדינות ה-OECD. בישראל, לעומת זאת, היחס של שטח בנוי לנפש צנח בכ-35% על אף עלייה חדה ברמת החיים ובגודל הדירות החדשות בהשוואה לגודל הדירות למגורים בשנות השישים והשבעים.

**מעבר לתרשים:** ישראל השתפרה בריכוז תושבים רבים יותר בחלל אנכי קטן גם בזמן שרמת החיים ממשיכה לעלות.



## ישראל חשופה לחומר חלקיקי נשים יותר מרוב המדינות המפותחות

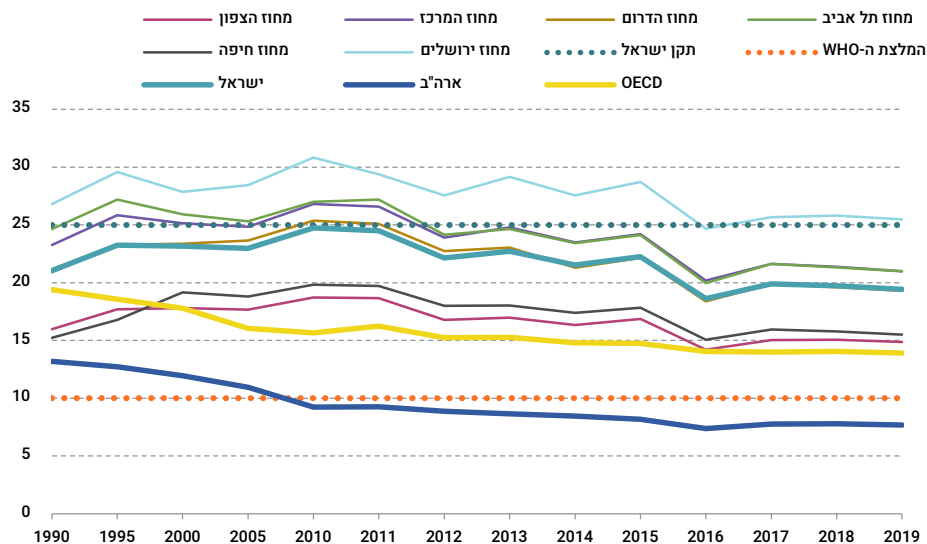
בארצות הברית, בממלכה המאוחדת, בספרד ובדנמרק, וגבוה כמעט פי שלושה מן השיעור ברוב מדינות סקנדינביה, באוסטרליה ובקנדה. לאמיתו של דבר אין בישראל ולו מחוז אחד – אפילו לא מחוז הצפון, שבו רמות החשיפה ל-PM2.5 הן הנמוכות ביותר – ששיעור החשיפה בו נמוך ממוצע ה-OECD.

**השלכות:** בלי התערבות רפואית מוקדמת או טכנולוגיות רפואיות חדשות שיגבילו או יהפכו את השפעות החשיפה לחומר חלקיקי נשים, התמותה בטרם עת ממחלות שקשורות אליה עשויה לעבור בקרוב את הממוצע במדינות ה-OECD.

**רקע:** חומר חלקיקי נשים (PM2.5) הוא מזהם האוויר המסוכן ביותר לבריאות ברחבי העולם והוא משפיע על בני אדם יותר מכל מזהם אחר. חשיפה כרונית לחלקיקי PM2.5 מגבירה במידה ניכרת את סכנת התחלואה והתמותה ממחלות בדרכי הנשימה, מחלות לב וכלי דם, סוכרת וסוגים שונים של סרטן (למשל סרטן הריאות, הגרון והפה). בשנת 2019 הייתה התמותה בטרם עת מחומר חלקיקי נשים אחראית לכ-5% ממקרי המוות בישראל – 267 מקרי מוות למיליון נפש. שיעור זה דומה לשיעור הממוצע במדינות ה-OECD.

**בתרשים:** בשנת 1990 הייתה החשיפה הממוצעת ל-PM2.5 בישראל דומה לממוצע ב-OECD. בשנת 2010 היא כבר הייתה גבוהה כמעט ב-60% מן הממוצע ב-OECD, וב-2019 – ב-39%. שיעור החשיפה הממוצע בישראל היה כפול משיעור החשיפה

### חשיפה ממוצעת לחומר חלקיקי נשים (PM2.5) בארצות הברית, ב-OECD ובמחוזות בישראל מיקרוגרמים לשנה



מקור: אלכס וינרב וקיריל שרברמן, מרכז טאוב | נתונים: OECD

## איומי אקלים בישראל: התחממות מאז שנות התשעים

להתגבר על החום החיצוני, או שהלחות באוויר גבוהה ופעולת ההזעה אינה יעילה, טמפרטורת הליבה של הגוף עולה. מצבים אלו מסוכנים במיוחד למבוגרים, תינוקות, חולים במחלות כרוניות כגון סוכרת ומחלות לב ונוטלי תרופות שפועלות על מערכת העצבים. עלייה בטמפרטורת הגוף יכולה לגרום למגוון תופעות פיזיולוגיות, שהחמורה שבהן היא מכת חום שעלולה להוביל למוות. נתונים מצביעים על כך שגלי חום קשורים לסיכון עודף של 11.7% בתמותה עקב מחלות לב ולעלייה של 0.8% בתחלואה. מעבר לכך, לגלי החום יש השפעה ניכרת על אורחות החיים שלנו – למשל ירידה בפעילות הגופנית, דיכאון, חרדה והתגברות תופעת האלימות.

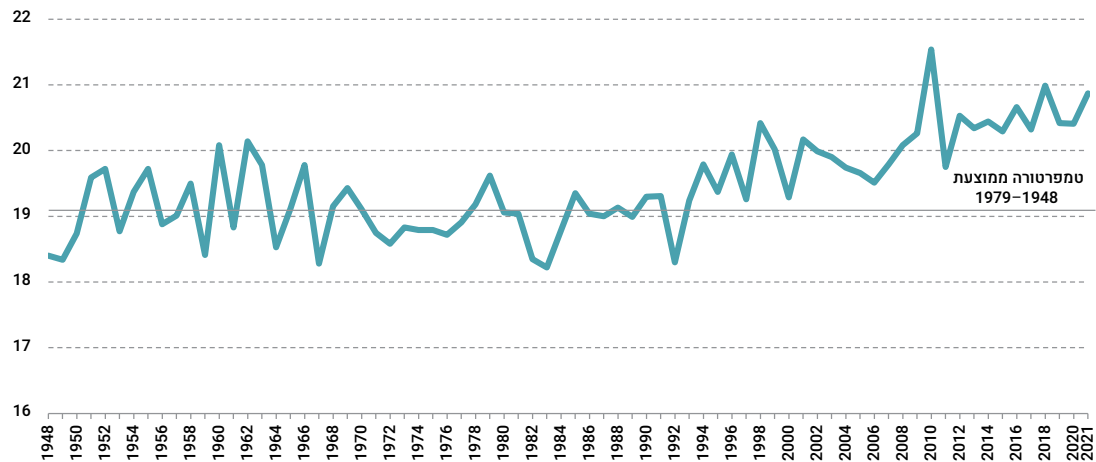
בישראל, מספר מקרי המוות בטרם עת עקב עומסי חום כבדים גדול יותר מן הממוצע ב-OECD, אבל קטן יותר בהשוואה למדינות אחרות עם אקלים דומה ומערכות בריאות מתקדמות.

**רקע:** תצפיות שנערכו מאז שנות החמישים באזורים שונים בעולם מראות כי שינויי אקלים תורמים לגידול בתדירותם, בעוצמתם ובמשכם של גלי החום. על פי תחזיות הפאנל הבין-ממשלתי לשינוי האקלים (IPCC), מגמה זו צפויה להימשך ביתר שאת בעשורים הקרובים.

**בתרשים:** גם בישראל חל גידול מובהק בשכיחותם של גלי החום, ובשלושת העשורים האחרונים עלתה הטמפרטורה הממוצעת בישראל בכ-1.5 מעלות צלזיוס.

**מעבר לתרשים:** חשיפה לחום קיצוני גורמת לעקה פיזיולוגית משמעותית המשפיעה על כל מערכות הגוף ובעיקר על מערכת הלב. כדי לקרר את הגוף, מערכות הוויסות שלו מייצרות זרימה מסיבית של דם לכיוון העור, תוך עלייה בתפוקת הלב על חשבון מערכות אחרות, והזעה. כאשר תהליכי הקירור של הגוף אינם מצליחים

### טמפרטורות ממוצעות בישראל במעלות צלזיוס





---

אף על פי ששיעורי העוני ואי-השוויון בישראל יציבים בשני העשורים האחרונים, ואולי אף הצטמצמו מעט, הם עדיין גבוהים מאוד בהשוואה למדינות מפותחות אחרות. הדברים נכונים במיוחד בכל הנוגע למשפחות עם ילדים, ולמשפחות עם ילדים צעירים ביתר שאת, ויש לכך השלכות רות גורל מבחינת הצלחתם של ילדים אלו בעתיד.

ההוצאות על ביטחון סוציאלי ועל בריאות גדלו מאוד במהלך מגפת הקורונה אבל מאז הן שבו והצטמצמו, לעיתים אף אל מתחת לרמתן לפני המגפה, והדוגמה המובהקת לכך היא דמי האבטלה. שינוי חיובי חשוב שהונהג לאחרונה הוא ההגדלה הניכרת של ההוצאה על ביטוח הסיעוד ועל השלמת ההכנסה לאזרחיות ואזרחים ותיקים.

# רווחה

---

## להכנסת המשפחה באלף הימים הראשונים לחיים יש השפעה קריטית על הישגים לימודיים

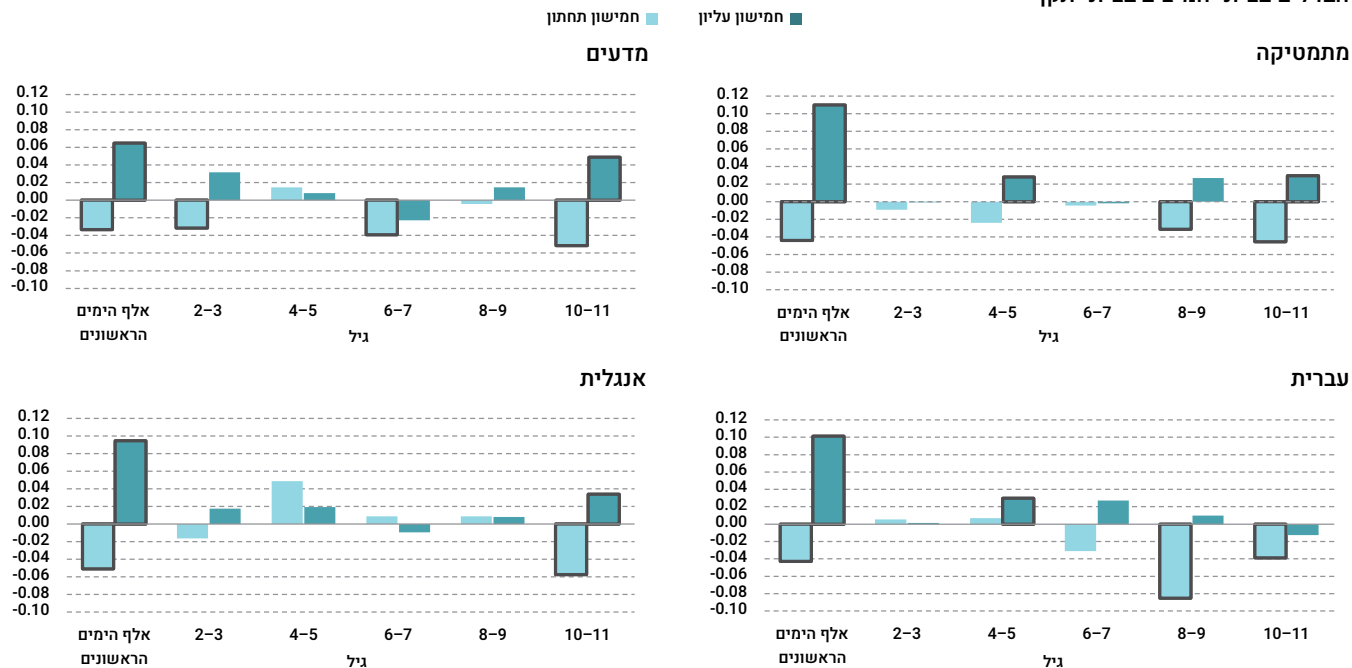
בכיתה ה' (השפעה שלילית על הישגים עבור מי שמשפחתו השתייכה לחמישון התחתון באלף הימים הראשונים לחיים והשפעה חיובית עבור מי שמשפחתו השתייכה לחמישון העליון בתקופה זו). להכנסה המשפחתית בגילים מאוחרים יותר אין בדרך כלל השפעה כזאת, למעט בשנים הסמוכות לגיל שבו נבחנו התלמידים בבחינות המיצ"ב (גילי 10–11).

**השלכות:** ממצאים אלו מאירים את חשיבותו של המצב הכלכלי של המשפחה באלף הימים הראשונים לחייהם של הילד או הילדה, תקופה הנחשבת קריטית ביותר להתפתחות וקובעת במידה רבה את מהלך החיים בעתיד. הממצאים מקבלים משנה חשיבות נוכח שיעורי העוני הגבוהים בקרב ילדים (ראו בעמודים 80 ו-82) ואי-השוויון הכלכלי בין שכבות חברתיות בישראל.

**בתרשימים:** התרשימים בוחנים את השפעתה של ההכנסה המשפחתית לאורך חייהם של ילדים וילדות באלף הימים הראשונים לחיים ובכל שנתיים עוקבות עד גיל 11 על הישגיהם בבחינות המיצ"ב בכיתה ה' עבור ילדים שנולדו בשנים 2000–2005. העמודות מצביעות על ההבדלים בין ציוני התלמידים שהשתייכו לחמישון העליון והתחתון של ההכנסה המשפחתית באותם גילים בהשוואה לתלמידים שהשתייכו לשלושת החמישונים האמצעיים, בפיקוח על משתנים חברתיים-דמוגרפיים נוספים דוגמת השכלת ההורים, גודל המשפחה, מגדר, לאום ומשקל הלידה. מסגרת מסביב לעמודה מציינת הבדלים מובהקים סטטיסטית.

הממצאים מראים כי ההכנסה המשפחתית באלף הימים הראשונים לחיים משפיעה באופן מובהק סטטיסטית על הישגים לימודיים

**הבדלים בציוני המיצ"ב בכיתה ה' על פי השתייכות לחמישון התחתון והעליון של ההכנסה המשפחתית (בהשוואה לחמישונים האמצעיים)**  
**הבדלים בציוני המיצ"ב בציוני תקן**

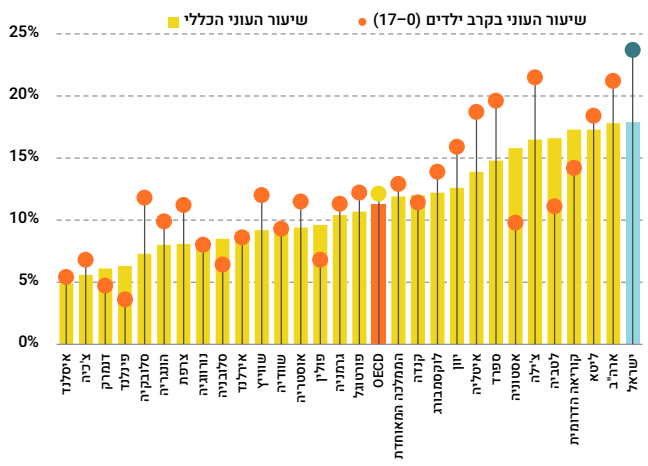


מקור: דנה שי יוסיי שביט, מרכז טאוב | נתונים: הלמ"ס



## שיעור העוני בישראל, בעיקר בקרב ילדים, גבוה מן השיעור במדינות מפותחות אחרות

שיעור העוני הכללי ושיעור העוני בקרב ילדים (0-17), 2019  
לאחר מיסים ותשלומי העברה, מדינות ה-OECD



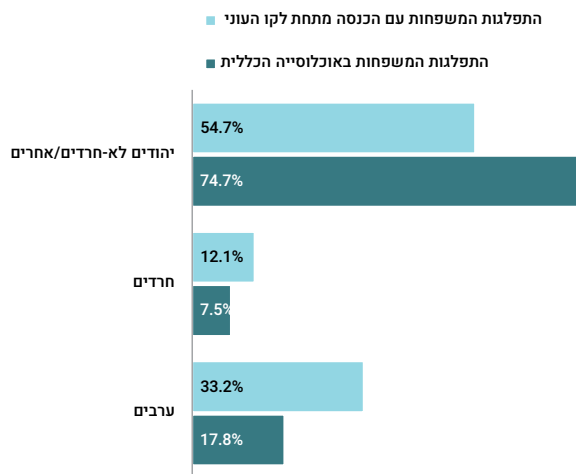
**רקע:** קו העוני במדינות מפותחות מוגדר כאחוז מסוים, בדרך כלל 50% או 60%, מההכנסה החציונית. בהתאם לכך, שיעור העוני הוא חלקם של משקי הבית שהכנסתם נמוכה מקו העוני מכלל משקי הבית במדינה או חלקן של הנפשות שהכנסתן נמוכה מקו העוני מכלל האוכלוסייה, המחושב על ידי חלוקת הכנסות משקי הבית במספר הנפשות המתוקננות במשק הבית. תרשים זה מראה את מספר הנפשות החיות מתחת לקו העוני, ושני התרשימים הבאים מתייחסים לעוני של משפחות.

**בתרשים:** שיעור הנפשות החיות מתחת לקו העוני בישראל גבוה משיעורו במדינות מפותחות אחרות. בשנת 2019 עמד שיעור העוני בישראל על כ-17% – גבוה במידה ניכרת בהשוואה לשיעור הממוצע במדינות ה-OECD, שעמד על כ-12%. יתרה מזו, בקרב ילדים שיעור העוני בישראל גבוה במיוחד: 22% מהילדים מגיל לידה עד 17 חיים במשפחות עם הכנסה מתחת לקו העוני, לעומת ממוצע של 13% במדינות ה-OECD.

מקור: דנה וקנין, יוסי שביט ויצחק ששון, מרכז טאוב (מעודכן) | נתונים: OECD

## העוני בישראל אינו נחלתם הבלעדית של החרדים והערבים

### ההתפלגות המגזרית של משפחות באוכלוסייה הכללית ובאוכלוסיית המשפחות שהכנסתן מתחת לקו העוני, 2021

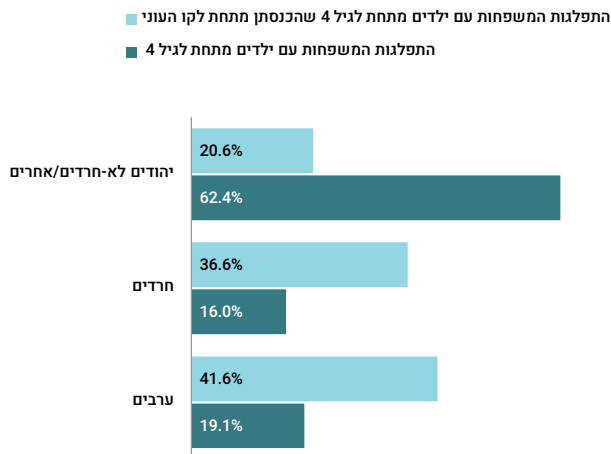


**רקע:** בהתבסס על נתונים מינהליים, בעקבות התערבות הממשלה בשנת 2020 בתגובה למשבר הקורונה עמד שיעור המשפחות שהכנסותיהן נמוכות מקו העוני על 20.4% מכלל המשפחות בישראל, לעומת 21.2% בשנת 2019. בשנת 2021 חיו מתחת לקו העוני 21% מן המשפחות בישראל.

**בתרשים:** על סמך נתונים אלו, אף על פי שמשפחות יהודיות לא-חרדיות ואחרות הן כ-75% מכלל המשפחות בחברה הישראלית, חלקן באוכלוסייה שהכנסתה נמוכה מקו העוני מסתכם בכ-55% בלבד. לעומת זאת, חלקן של המשפחות החרדיות והערביות מכלל המשפחות שחיות מתחת לקו העוני כמעט כפול מחלקן באוכלוסייה. ואולם, אף שחרדים וערבים מיוצגים ייצוג יתר בקרב כלל האוכלוסייה החיה מתחת לקו העוני בישראל, העוני אינו נחלתם שלהם בלבד.

## רוב מוחץ לחרדים ולערבים במשפחות עם ילדים מגיל לידה עד ארבע שחיות מתחת לקו העוני

### התפלגות המגזרית של משפחות עם ילדים מתחת לגיל 4 ושל משפחות עם ילדים מתחת לגיל 4 שהכנסתן מתחת לקו העוני, 2018



מקור: יעל נבון (מעודכן), מרכז טאוב | נתונים: המוסד לביטוח לאומי

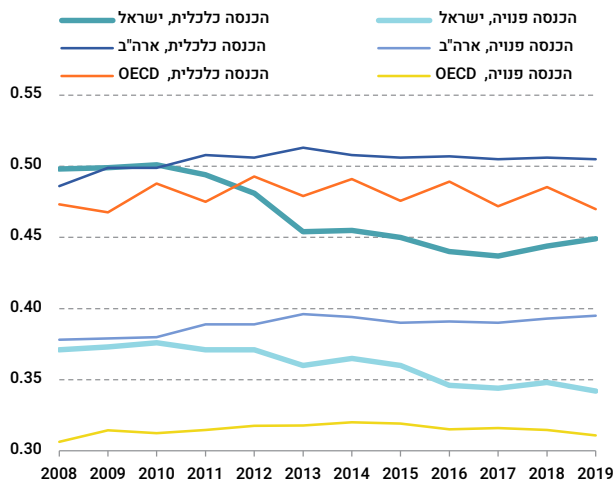
**בתרשים:** בעמוד הקודם ראינו שרוב המשפחות שחיות מתחת לקו העוני משתייכות לקבוצות האוכלוסייה של יהודים לא-חרדים ואחרים. ואולם אם נגביל את הניתוח למשפחות עם ילדים צעירים מאוד (מגיל לידה עד ארבע), נתקבל תמונה שונה. 25% מכלל המשפחות האלה נמצאות מתחת לקו העוני, וכמעט 80% מהן משתייכות לחברה החרדית ולחברה הערבית, אף שחלקן בכלל המשפחות עם ילדים מגיל לידה עד ארבע עומד על 35% בלבד.

**מעבר לתרשים:** לאמיתו של דבר, 58% מהמשפחות החרדיות ו-55% מהמשפחות הערביות עם ילדים בגילים אלו נמצאות מתחת לקו העוני, וכשמדובר במספר הנפשות הנתונים גבוהים עוד יותר: 63% בקרב החרדים ו-58% בקרב הערבים. לעומת זאת, בחברה היהודית הלא-חרדית רק 8% מהמשפחות ו-9% מהילדים חיים מתחת לקו העוני.

**השלכות:** שנים אלו הן שנים מכריעות בהתפתחות הילד. לנוכח הממצאים החד-משמעיים בנוגע להשפעה המזיקה של עוני באלף הימים הראשונים לחיים על הישגים בעתיד, יש חשיבות מכרעת לצמצום שיעורי העוני באוכלוסיות אלו.

## אי-השוויון בהכנסות נמצא במגמת ירידה, אך בישראל השפעת המיסוי ותשלומי ההעברה קטנה יחסית

מדד ג'יני, ישראל, ארה"ב וה-OECD



הערה: עבור מרבית המדינות נתוני ה-OECD זמינים רק עד שנת 2019.  
מקור: חיים בלייך ואבי וייס, מרכז טאוב | נתונים: OECD

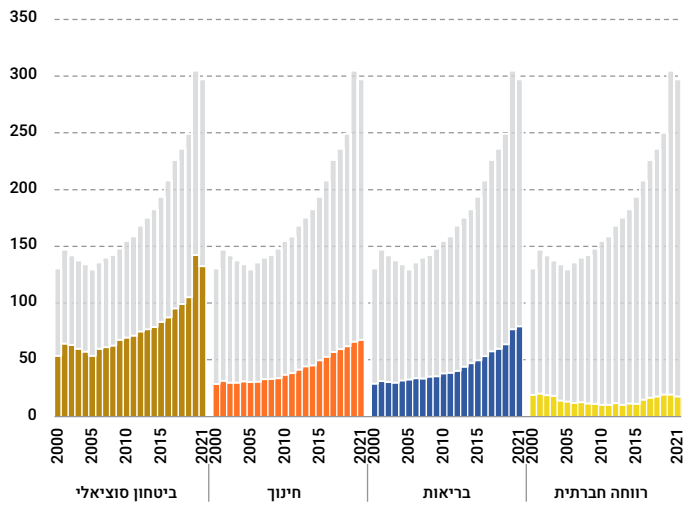
**רקע:** מדד ג'יני מודד את אי-השוויון בהכנסות ומבטא אותו במספר שבין אפס לאחת; ככל שהמספר גדול יותר, אי-השוויון גדול יותר.

**בתרשים:** התרשים משווה את ישראל לארצות הברית ולמדינות ה-OECD מבחינת רמת אי-השוויון בהכנסה הכלכלית (ההכנסה לפני מיסים ותשלומי העברה) ובהכנסה הפנויה (ההכנסה אחרי מיסים ותשלומי העברה). אי-השוויון בהכנסה הכלכלית בישראל דווקא נמוך למדי, אחד הנמוכים במדינות ה-OECD, אבל בהכנסה הפנויה הוא בין הגבוהים – למעשה הוא נמוך רק מזה שבקוסטה ריקה, לטביה, ליטא, טורקיה, בריטניה וארצות הברית.

**מעבר לתרשים:** סתירה זו מקורה בהיקפה המוגבל של החלוקה מחדש של ההכנסות בישראל באמצעות מיסוי ותשלומי העברה, הנובעת, לפחות בחלקה, מן המיסוי הנמוך יחסית. אף על פי כן, עקב הקיצוצים של שנת 2003 בתשלומי ההעברה, שהביאו לעלייה בשיעורי התעסוקה בחברה החרדית ובחברה הערבית, ועקב העלייה בשכר המינימום, אי-השוויון בהכנסה הפנויה בישראל מצטמצם באופן עקבי זה יותר מעשור. בשנת 2020, בעקבות התערבות הממשלה בתגובה למשבר הקורונה, הייתה ירידה במדד ג'יני, אך ב-2021 הוא שב ועלה.

## גידול בהוצאה על בריאות וחינוך, ירידה בהוצאה על רווחה חברתית וביטחון סוציאלי

**ההוצאה החברתית לפי תחומים מסך ההוצאה החברתית**  
מחירי 2020, מיליארדי ש"ח



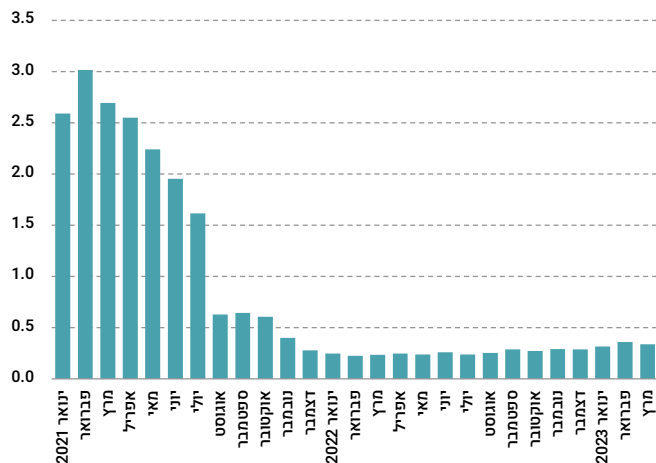
**רקע:** ההוצאה החברתית בישראל, המורכבת מהוצאות על בריאות, חינוך, רווחה חברתית וביטחון סוציאלי, הסתכמה ב-2021 ב-297 מיליארד ש"ח – ירידה של 7 מיליארד ש"ח בהשוואה לשנת 2020. הוצאה זו מהווה 59% מכלל ההוצאה הממשלתית בשנת 2021, שהסתכמה בכ-500 מיליארד ש"ח. חלקה של ההוצאה החברתית חזר וירד ב-2021 אל מתחת ל-20% מהתוצר ועמד על כ-19% ממנו. שיעור זה עדיין גבוה בהשוואה לשנים שלפני הקורונה, אבל ניכרת מגמה לצמצם את המשאבים המוקצים לנושאים חברתיים.

**בתרשים:** השינויים בשנת 2021 משקפים היבטים שונים של ההתמודדות עם המגפה. ההוצאה על ביטחון סוציאלי פחתה ב-2021 ב-10 מיליארד ש"ח, אך ההוצאה על בריאות, שגדלה בשנת 2020 ב-21%, גדלה בכ-2 מיליארד ש"ח נוספים. ההוצאה על רווחה חברתית פחתה ב-2 מיליארד ש"ח, בעיקר כתוצאה מקיצוץ של מיליארד ש"ח בתקציב משרד השיכון והעמדתן על 4 מיליארד ש"ח, ומקיצוץ התקציב של המשרד לשוויון חברתי ל-180 מיליון ש"ח – כמחצית מתקציבו ב-2020. בסעיפים אחרים של הוצאות הרווחה לא נרשמו שינויים משמעותיים.

מקור: ג'וני גל, שביט מדהלה ואורי אוברמן, מרכז טאוב | נתונים: משרד הבריאות; משרד האוצר; המוסד לביטוח לאומי

## ההוצאה על דמי אבטלה חזרה לרמתה לפני המגפה

ההוצאה עבור תשלום דמי אבטלה, 2021–2023  
במיליארדי ש"ח



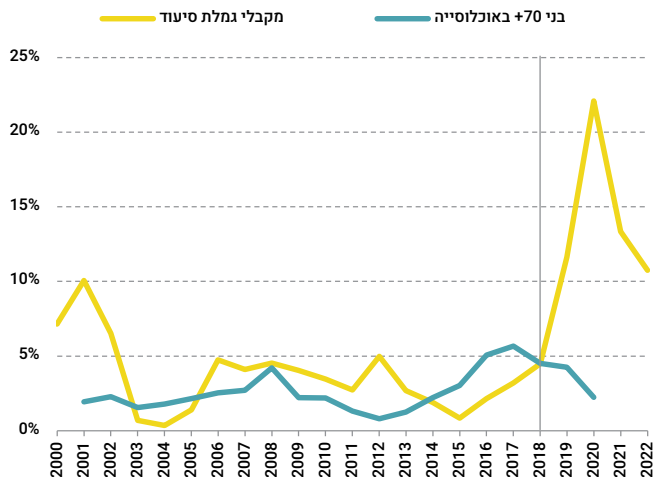
מקור: ג'וני גל, שביט מדהלה ואורי אוברמן, מרכז טאוב | נתונים: המוסד לביטוח לאומי

**רקע:** השינויים העיקריים במערכת הביטחון הסוציאלי חלו בהיקף הקצבאות ששילם המוסד לביטוח לאומי, ובייחוד בתוכנית לביטוח אבטלה. הקלת תנאי הזכאות, הארכת תקופת הזכאות והרחבת הביטוח למי שהוצאו לחל"ת הרחיבו משמעותית את אוכלוסיית הזכאים לדמי אבטלה והביאו לגידול עצום בהוצאה על סעיף זה. כלי מדיניות זה שימש אמצעי מרכזי במאבק של הממשלה בהשפעת המגפה על שוק העבודה ועל הכנסות משקי הבית.

**בתרשים:** בשנת 2020 הסתכמה ההוצאה על תשלום דמי אבטלה בכ-23.5 מיליארד ש"ח – יותר מפי חמישה מן ההוצאה ב-2019, שעמדה על כ-4 מיליארד ש"ח. ב-2021 עדיין שלמו דמי אבטלה בסכומים גבוהים מהרגיל, אבל ההוצאה הכוללת עליהם, שהסתכמה בכ-19.5 מיליארד ש"ח, הייתה נמוכה בכ-20% מההוצאה ב-2020. בתחילת 2022 צנחה ההוצאה לכעשירית מההוצאה בתקופה המקבילה ב-2021, ובשנת 2022 כולה הסתכמה ההוצאה הכוללת על דמי אבטלה בכ-3.2 מיליארד ש"ח בלבד, פחות מאשר לפני המגפה.

## גידול ניכר בהיקף הביטוח הסיעודי לאזרחים ותיקים והרחבת המגוון של דרכי הסיוע

**שיעור השינוי באחוז מקבלי גמלת סיעוד ובמספר בני 70 ומעלה באוכלוסייה**



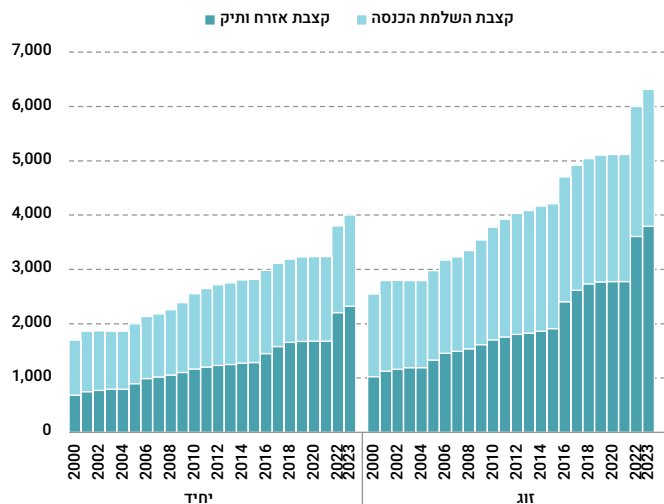
**רקע:** אחד מתחומי הפעילות המתרחבים של מערכת הביטחון הסוציאלי בשנים האחרונות הוא ביטוח הסיעוד לאזרחים ותיקים. ב-2021 היוותה ההוצאה בתחום זה עשירית מכלל ההוצאות של המוסד לביטוח לאומי.

**מעבר לתרשים:** מתחילת המאה ועד 2018 הגידול בהוצאה בגין טיפול סיעודי נבע בעיקרו מגידול באוכלוסיית האזרחים הוותיקים, אך מאז 2019 הגידול משקף גם שינויי מדיניות שהקלו את הנגישות לשירות ושינו את הדרך לקבלו. ביטוח הסיעוד כולל כמה סוגים של סיוע, החל בשירותים וכלה במימון של עזרה אישית. עד השנים האחרונות ניתן הסיוע בצורת גמלה בעין. ואולם רפורמה שיצאה לדרך בשנת 2018 הביאה לידי שינויים של ממש בדפוסי השימוש בחוק ביטוח סיעוד, ובעקבותיהם גדל מאוד הן מספר הזכאים לסיוע מכוח החוק והן התקציב המופנה לנושא זה. גם לאחר העלייה הדרמטית הזאת במספר הזכאים הגידול נמשך, אך בקצב איטי יותר.

הערה: הקו האנוכי בתרשים מציין את תחילת הרפורמה בתוכנית ביטוח הסיעוד.  
 מקור: ג'וני גל, שביט מדהלה ואורי אוברמן, מרכז טאוב | נתונים: המוסד לביטוח לאומי; הלמ"ס

## הגדלת השלמת ההכנסה לאזרחים ואזרחיות ותיקים ולשאיירים שהכנסתם נמוכה

**קצבת אזרח ותיק וקצבת השלמת הכנסה ממוצעת**  
במחירים שוטפים, ש"ח לחודש



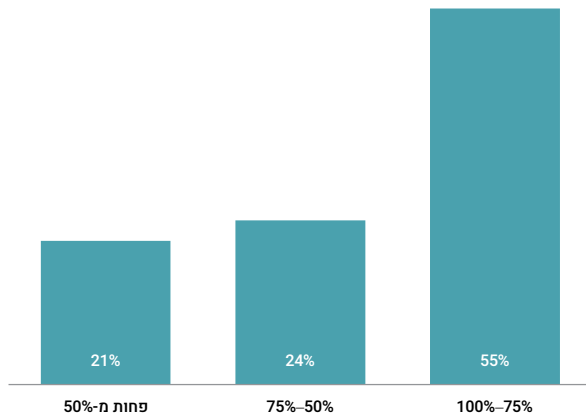
**רקע:** בשנים האחרונות גדלה גם גמלת השלמת ההכנסה, כלומר התוספת שניתנת למקבלי קצבת אזרח ותיק או שאירים שהכנסתם נמוכה. תוספת זו מיועדת להבטיח רמת חיים סבירה לאזרחים ותיקים שהכנסתם היחידה או העיקרית היא קצבת אזרח ותיק. באמצע 2021 הוחלט להגדיל עוד את התוספת הזאת וכן להעלות את סף ההכנסה המותרת שאינה שוללת או מצמצמת את הזכאות.

**בתרשים:** בינואר 2022 הוגדל סכום הגמלה, כולל קצבת אזרח ותיק, המשולמת למבוטח יחיד מ-3,237 ש"ח ל-3,799 ש"ח, והסכום לזוגות גדל מ-5,117 ש"ח ל-6,002 ש"ח. ההוצאה על תשלום גמלת השלמת הכנסה לאזרחים ותיקים עלתה מ-2.9 מיליארד ש"ח ב-2021 ל-4.4 מיליארד ש"ח ב-2022. הגידול בהוצאה על סעיף זה אינו נובע מעלייה במספר מקבלי הגמלה אלא בעיקר מהגדלת הסכום המשולם לזכאים.



## מחסור משמעותי בעובדים סוציאליים

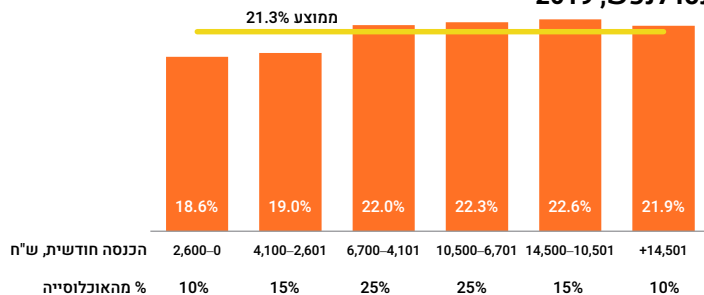
**התפלגות העובדות והעובדים הסוציאליים ששכרם ממומן מתקציב משרד הרווחה והביטחון החברתי, לפי אחוז המשרה, 2021**



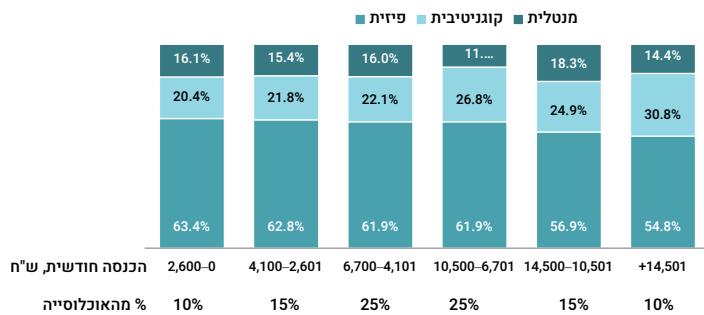
**רקע:** למרות הגידול המתמשך במספרם של בוגרי ובוגרות בתי הספר לעבודה סוציאלית בכל שנה, רבים מהם עוזבים את המקצוע. מגמה זו ניכרת במספר הרב של המשרות הפנויות בשירותי הרווחה: עשירית (558) מכלל התקנים במחלקות לשירותים חברתיים ברשויות המקומיות אינם מאוישים, ובסך הכול איגוד העובדים הסוציאליים מעריך כי יש בשוק העבודה כ-1,500 משרות פנויות בתחום. הקושי לאייש משרות עבודה סוציאלית בשירות הציבורי בולט לעין: 24% מהעובדות והעובדים הסוציאליים השכירים ברשויות המקומיות עוזבים את עבודתם בשנה הראשונה להעסקתם. ישנן מספר סיבות לעזיבה ההמונית הזאת. כמה מהן קשורות לשכרם של העובדות והעובדים הסוציאליים, הנמוך יחסית לשכרם של רוב בעלי התארים האקדמיים האחרים.

**בתרשים:** סיבה נוספת היא התופעה הנפוצה של העסקת עובדים סוציאליים במשרות חלקיות. זוהי תופעה רווחת המאפיינת את רוב משרות העבודה הסוציאלית בשירות הציבורי.

## שיעור בני המשפחה המטפלים לפי רמת ההכנסה נטו לנפש, 2019



## התפלגות המטפלים לפי עילות העזרה ולפי רמת ההכנסה נטו לנפש, 2019



מקור: רחל ארזי, בנימין בנטל ונדב דוידוביץ', מרכז טאוב | נתונים: הלמ"ס

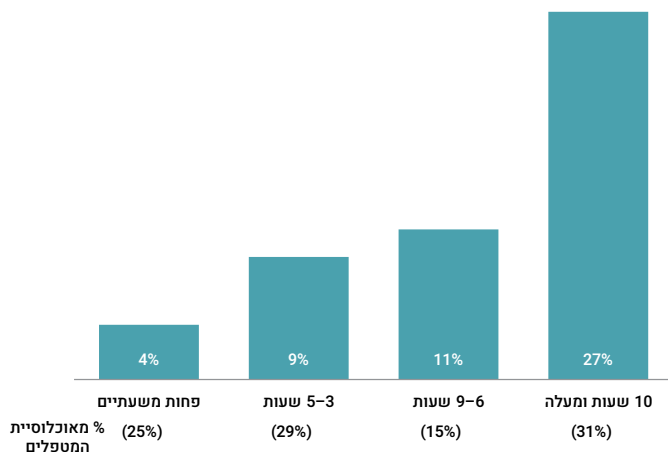
## מעל 20% מהאוכלוסייה הבוגרת בישראל מטפלים בבני משפחה

**רקע:** בישראל, כמו גם במדינות מפותחות אחרות, מוצאים עצמם בני משפחה עוסקים בטיפול ממושך בקרוב הזקוק לעזרה. כחמישית מאוכלוסיית ישראל הבוגרת מעורבת בהיקף כזה או אחר בטיפול ארוך טווח (חצי שנה ויותר) בבן משפחה הזקוק לעזרה. עילות הטיפול נחלקות לשלוש קטגוריות מרכזיות: פיזית – קשיי ניידות הנובעים מגיל מבוגר, נכות גופנית שאינה תלויה גיל ומחלה; קוגניטיבית – בעיות קוגניטיביות הקשורות לגיל ובעיות נפשיות; ומנטלית – אוטיזם, בעיות שכליות ובדידות.

**בתרשימים:** התרשימים מחלקים את משקי הבית על פי ההכנסה לנפש, מתוקנת למספר הנפשות במשק הבית. בשתי קבוצות ההכנסה התחתונות שיעור בני המשפחה המטפלים נמוך מעט מן הממוצע והם מתמקדים בעיקר בטיפול פיזי, בדומה לשתי קבוצות ההכנסה האמצעיות. בשתי קבוצות ההכנסה העליונות, לעומת זאת, פוחת משקלה של עילת טיפול זו לטובת העילה הקוגניטיבית והעילה המנטלית. ייתכן שבעלי הכנסה גבוהה נוטים לשכור עזרה בנושאים הקשורים לטיפול הפיזי.

## ככל שהזמן המוקדש לטיפול בבני משפחה עולה, גְדֵלה ההסתברות לפגיעה בעבודה

הסתברות הדיווח על פגיעה בעבודה לפי משך הטיפול, 2019  
שעות שבועיות



**רקע:** בסקר החברתי של 2019 אנשים שדיווחו על טיפול בבן משפחה התבקשו לדווח אם הייתה פגיעה בעבודתם עקב כך. רק 12% מהם השיבו בחיוב לשאלה זו, כאשר היקף הפגיעה מגוון – מאובדן ימי עבודה ושעות עבודה ועד קיצוץ באחוזי המשרה והפסקת העבודה עקב הטיפול.

**בתרשים:** כצפוי, הפגיעה בעבודה תלויה מאוד במספר השעות השבועיות המוקדשות לטיפול. רק 4% מן המטפלים עד שעתיים בשבוע העידו שהטיפול פוגע בעבודתם. השיעור עולה בהדרגה עם העלייה במספר השעות המוקדשות לטיפול, ומזנק ל-27% בקרב המטפלים המשקיעים בטיפול יותר מ-10 שעות בשבוע.

**מעבר לתרשים:** על פי הנתונים, כ-10% מהישראלים משקיעים בבני משפחתם שווה-ערך ליום עבודה בשבוע, שהם כ-2% מסך ימי העבודה במשק. בהינתן שחלקה של העבודה בתמ"ג הוא כ-60%, מדובר באובדן רווחה של כ-1.2% מהתוצר בכל שנה.

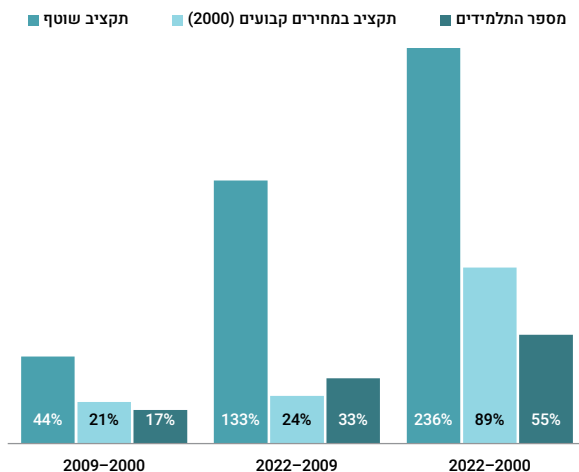
---

בניגוד לדעה הרווחת בציבור, רוב המדדים מצביעים על מגמה כללית של שיפור במערכת החינוך בישראל על חלקיה השונים. ההקצאה התקציבית גדלה, מספר התלמידים בכיתה פחת, הישגי התלמידים השתפרו על פי רוב, הפערים בין סוגי הפיקוח הצטמצמו, השכלת המורים עלתה, ועוד. בעמודים שלהלן נתמקד בכמה מהשינויים הללו.

# חינוך

## גידול ניכר בתקציב הריאלי לתלמיד

### שיעור הגידול בתקציב משרד החינוך ובמספר התלמידים בגנים ובבתי הספר (גן טרום-חובה עד כיתה י"ב)

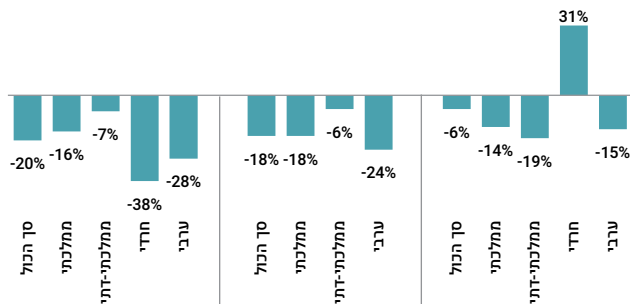


**בתרשים:** משנת 2000 ועד 2022 גדל התקציב הריאלי של משרד החינוך בקצב העולה בהרבה על קצב הגידול במספר התלמידים בגני הילדים ובבתי הספר (89% לעומת 55%). בעשור הראשון של המאה גדלו מספר התלמידים והתקציב הריאלי בקצב דומה.

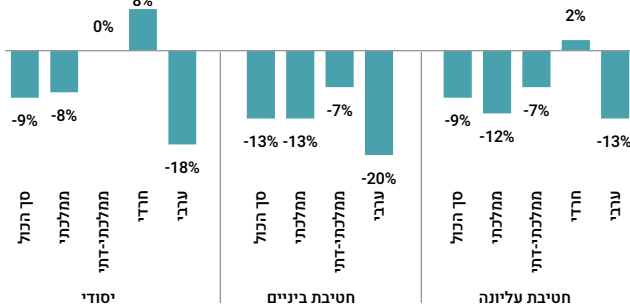
**מעבר לתרשים:** בשנת 2000 עמד סך ההוצאה על חינוך במחירים שוטפים על 8% מהתמ"ג. בשנת 2009 הוא ירד ל-7.3%, אבל ב-2022 הוא שב ועלה ל-8%. חלקו של תקציב החינוך בתקציב המדינה (לא כולל תקציב הפיתוח וחשבון ההון), שבשנת 2000 עמד על 18.7% וב-2010 על 20.4%, עומד השנה (2023) על 18.3%. כלומר, על אף התוספות הגדולות לחינוך החרדי בתקציב 2023-2024, חלקו של תקציב משרד החינוך בתקציב המדינה ירד.

## שיעור השינוי בין שנת הלימודים 1999/2000 ל-2019/2020

### ממוצע תלמידים למשרה מלאה



### ממוצע תלמידים לכיתה



מקור: נחום בלס, מרכז טאוב | נתונים: אתר משרד החינוך, מינהל כלכלה ותקציבים

## מספר התלמידים לכיתה ולמשרה מלאה של מורה הולך ויורד

**רקע:** גידול התקציב במהירות רבה יותר מהגידול במספר התלמידים בעשור השני של שנות האלפיים (כמוצג בעמוד הקודם) הוא שאפשר את השינוי המוצג כאן.

**בתרשים:** כפי שרואים בתרשים, הן מספר התלמידים למשרה מלאה של מורה והן מספר התלמידים לכיתה ירד ברוב שלבי החינוך וברוב הזרמים. יוצא דופן הוא החינוך החרדי, בעיקר בשל הגידול הרב במספר התלמידים, שהתבטא בעלייה במספר התלמידים לכיתה. האוכלוסייה הנשכרת ביותר מתוספת התקציב היא האוכלוסייה הערבית, שעד לא מזמן הייתה בפיגור בהשוואה לאוכלוסייה היהודית. תוספת התקציב אפשרה לצמצם את הפערים בין מערכת החינוך הערבית למערכת החינוך היהודית.

## שיפור בשיעורי ההתאמה של מורים למקצועות שהם מלמדים

אף כי ניכרת ירידה במידת ההתאמה בשני הזרמים. גם כאן המצב בחינוך הערבי טוב יותר מאשר בחינוך היהודי.

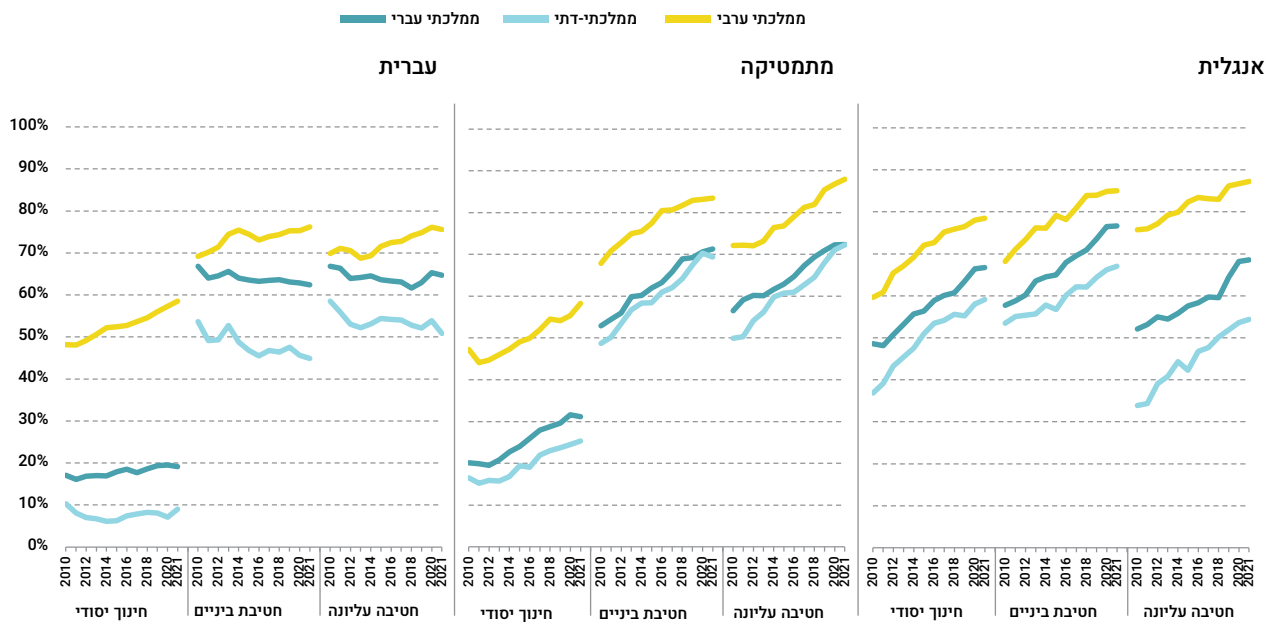
במקצועות המתמטיקה והאנגלית, בשנת 2021 עדיין היו מורות ומורים רבים שהכשרתם לא עמדה בדרישות משרד החינוך. למרות זאת, מן הנתונים עולה שהמצב היום טוב משהיה בעבר – בכל שלבי החינוך, בכל סוגי הפיקוח ובכל המגזרים.

**מעבר לתרשימים:** נראה כי אחת הסיבות לכך שהחינוך הערבי במצב טוב יותר מבחינת שיעורי ההתאמה של מורים למקצוע שהם מלמדים היא שהמורים והמורות הערבים צעירים יותר בממוצע וההכשרה שלהם עדכנית יותר.

**בתרשימים:** בחינוך היסודי העברי רק כ-20% מהמורים והמורות בחינוך הממלכתי (וכ-10% בחינוך הממלכתי-דתי) המלמדים עברית קיבלו הכשרה מתאימה לכך. ייתכן שהסיבה היא שמנהלות בתי ספר סבורות שדי בשילוב של שפת אם עברית עם כישורי הוראה כדי להכשיר את המורה ללימוד עברית ומיומנויות שימוש בשפה. לעומת זאת במגזר הערבי, שבו שפת האם של המורים והמורות היא ערבית, כמעט תמיד נדרשת הכשרה להוראת עברית, ולכן חלקם של המורים שעברו הכשרה להוראת עברית מגיע ל-60%.

בחטיבות הביניים שיעורי ההתאמה בין הכשרת המורות למקצועות שהן מלמדות גבוהים יותר מאשר בבתי הספר היסודיים, ובחינוך הממלכתי הם גבוהים יותר מאשר בחינוך הממלכתי-דתי,

## שיעורי ההתאמה למקצוע בקרב מורים



מקור: נחום בלס, מרכז טאוב | נתונים: הלמ"ס



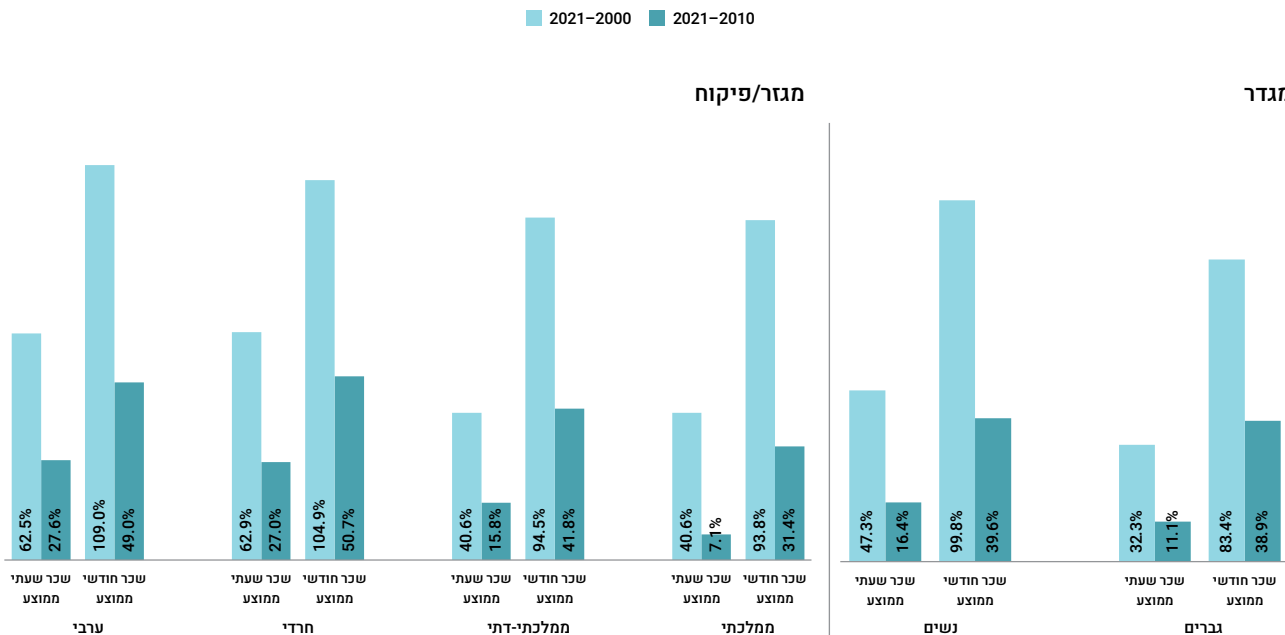
## שכר המורים עלה מאוד מאז תחילת המאה, אך לא במידה אחידה

**מעבר לתרשים:** פילוחים אחרים: השיפור המשמעותי ביותר בשכר המורים והמורות היה בקרב המורים מעל גיל 50 והמורים בעלי ותק של 21–30 שנה; שכר המורים השתפר יותר ביישובים המשתייכים לאשכול חברתי-כלכלי חלש, ככל הנראה בשל המספר הגדול של מורים ומורות ערבים או חרדים באזורים אלו; שכרם השעתי של מורים שאין להם תואר אקדמי עלה יותר משכרם של מורים אקדמאים, אך השכר החודשי עלה יותר אצל בעלי תואר אקדמי, בייחוד תואר שני; הגידול בשכרם החודשי של המורים והמורות בכל שלבי החינוך היה דומה למדי, ואילו הגידול בשכר השעתי היה הנמוך ביותר בחטיבה העליונה והגבוה ביותר בחינוך הקדם-יסודי. הסיבה לכך היא ההבדלים הגדולים בהגדרת היקפי המשרה של מורה בדרגי החינוך השונים בהסכמי השכר החדשים (כמעט ללא שינוי בקדם-יסודי, מִעֵבֶר מ-30 ל-36 שעות בחינוך היסודי ובחטיבות הביניים, ומ-24 ל-40 שעות בחטיבה העליונה).

**רקע:** משנת 2000 עד 2021 עלה השכר החודשי הממוצע של המורות והמורים (בערכים נומינליים) בכ-90% ושכרם השעתי עלה בכ-43%, אך העלייה לא הייתה שווה לכולם. שיעור העלייה הגבוה ביותר בשכר החודשי היה במגזר הערבי (109%), והנמוך ביותר בקרב המורים הגברים (83%). השכר לשעת עבודה עלה בין 63% (במגזר החרדי) ל-32% (גברים). הסיבה שהשכר החודשי עלה יותר מהשכר השעתי היא הסדרת מבנה המשרה של המורים, כך שכיום נכלל בחישוב חלק גדול מהשעות שבעבר לא זיכו אותם בתגמול (שעות הכנה, פגישות וכדומה).

**בתרשים:** מהתרשים עולה בבירור שהשיפור בשכר המורות היה גדול יותר מהשיפור בשכר המורים, בייחוד במונחים של שכר שעתי. במערכת החינוך הערבית ובמערכת החינוך החרדית עלה שכר המורות והמורים יותר משכר עמיתיהם בבתי הספר של החינוך הממלכתי היהודי והממלכתי-דתני.

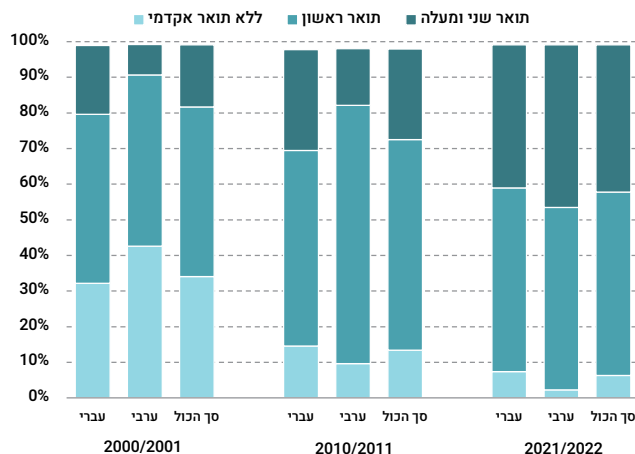
## שיעור השינוי בשכרם של עובדי הוראה, לפי מאפיינים נבחרים



מקור: נחום בלס, מרכז טאוב | נתונים: הלמ"ס

## שיפור ברמת ההשכלה של המורות והמורים

עובדי הוראה, לפי מגזר והשכלה



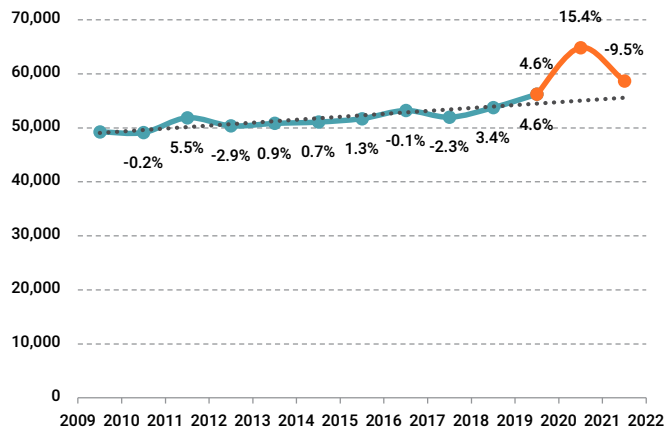
**בתרשים:** חלקם של בעלי תואר אקדמי בקרב המורים והמורות עלה במידה ניכרת. לרובם הגדול יש לפחות תואר ראשון. ראוי לציון סגירת פערי ההשכלה בין המורים במגזר היהודי למורים במגזר הערבי. בשנת 2023 היה חלקם של המורים בעלי תואר ראשון במגזר הערבי דומה מאוד לזה של המורים במגזר היהודי, וחלקם של המורים הערבים בעלי תואר שני היה אפילו גדול יותר.

**מעבר לתרשים:** בהקשר זה ראוי לשאול: האם רמת ההשכלה של המורה משקפת בהכרח את איכות ההוראה? הממצאים בעניין זה אינם חד-משמעיים, בייחוד בשאלת ההשפעה של התואר השני על איכות ההוראה של המורים במגזר היהודי.

הערה: הנתונים בפרסום של הלמ"ס אינם מסתכמים ל-100%.  
מקור: נחום בלס, מרכז טאוב | נתונים: הלמ"ס

## גם ב-2022 מספר תלמידי שנה ראשונה לתואר ראשון היה גדול יותר מהמגמה ארוכת הטווח

מספר הסטודנטים והסטודנטיות החדשים לתואר ראשון ושיעור השינוי במספרם



**רקע:** מגפת הקורונה והסגרים שהוטלו בעטייה הובילו לעלייה חדה במספר הסטודנטים החדשים באקדמיה. מה שלא היה ברור הוא ממה הייתה מורכבת התוספת למספרם בשנת הלימודים תש"ף (2020/2021) – האם מדובר בסטודנטים שתכננו ללמוד ורק הקדימו את תחילת הלימודים, או בכאלה שלא היו פונים כלל ללימודים אקדמיים אילולא שיבשה המגפה את תוכניותיהם?

**בתרשים:** בשנת הלימודים תשפ"ב (2021/2022) היה מספר הסטודנטים החדשים נמוך ממספרם בשנת הלימודים תשפ"א (2020/2021), אך הוא עדיין עלה על הציפיות על פי המגמה ארוכת הטווח. נראה אפוא סביר שרבים מהסטודנטים שהחלו ללמוד בשנת הלימודים תשפ"א לא היו פונים להשכלה גבוהה אילולא המגפה.

**מעבר לתרשים:** יהיה מעניין לבחון את הזעזוע החד-פעמי הזה ואת ההשלכות שיהיו לו בשנים הבאות על הסטודנטים הללו ועל המשק בכלל.

הערה: הקו המקווקו מייצג את המגמה ארוכת הטווח, והוא מבוסס על שנות הלימודים 2009/2010 עד 2019/2020 בלבד.

מקור: מיכאל דבאוי, גיל אפשטיין ואבי וייס, מרכז טאוב | נתונים: הלמ"ס

## נראה שהצמיחה הכלכלית העתידית אינה תלויה במידת ההצלחה במבחנים בין-לאומיים

חיובי ברור, ואילו היחס בין הציונים ובין הצמיחה בעשור השני של המאה הוא יחס שלילי מתון. פירוש הדבר הוא שצמיחה כלכלית מהירה בשני העשורים האחרונים של המאה הקודמת ניבאה ציונים טובים במבחנים, אבל ציונים טובים לא ניבאו צמיחה בעתיד.

**השלכות:** ייתכן שהחשיבות הרבה שמייחסים לציונים במבחנים בין-לאומיים אינה מוצדקת, ולכל הפחות מופרזת. אין ספק שהון אנושי הוא מנבא חשוב של הישגים כלכליים וצמיחה כלכלית, אולם הישגים כלכליים מושפעים גם מגורמים רבים אחרים, ולא כל רכיביו של ההון האנושי ניתנים למדידה באמצעות מבחנים בין-לאומיים.

**רקע:** מדינות ברחבי העולם מרבות להשתמש במבחני הערכה בין-לאומיים כמו פיזה וטימס כדי לבחון את יעילות מערכות החינוך שלהן. אחת הסיבות העיקריות להשקעה במבחנים אלו – ולשינוי סדרי העדיפויות אם הניבו הישגים דלים – היא כוח הניבוי הרב באשר לצמיחה עתידית שמייחסים לתוצאותיהם.

**בתרשימים:** היחס בין הציון הממוצע של תלמידים במבחני הערכה בין-לאומיים בשנים 1999–2003 ובין הצמיחה הממוצעת במדינותיהם בשנים 1980–1999 (בתרשים הימני) שונה למדי מן היחס בינו ובין הצמיחה הממוצעת בשנים 2010–2019 (בתרשים השמאלי): היחס בין הציון הממוצע ובין הצמיחה בעבר הוא יחס

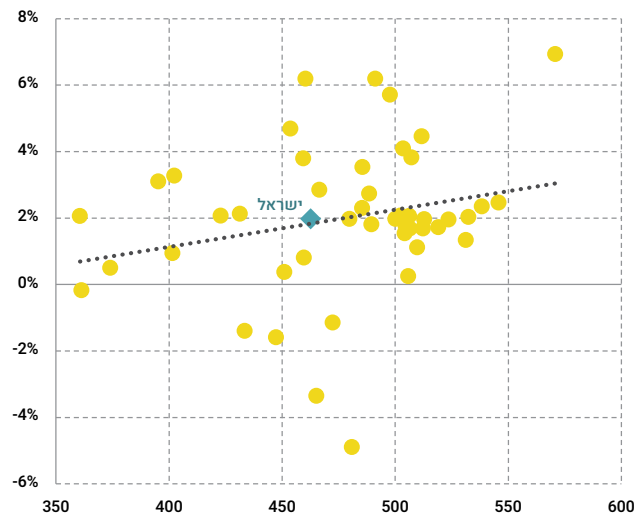
## שיעור השינוי השנתי בתמ"ג לנפש ב-1980-1999 וב-2010-2019 והציונים במבחני 2003-1999

צמיחה שנתית ממוצעת,  
2019-2010



ציון ממוצע משוקלל, 2003-1999

צמיחה שנתית ממוצעת,  
1999-1980



ציון ממוצע משוקלל, 2003-1999

---

## דירקטוריון

### יושב ראש: ג'ים אנגל

סגני יו"ר: מירי איזון (סגנית יו"ר בתחום ממשל תאגידי ומינהלה), ג'ון דויסון (סגן יו"ר בתחום התקציב וכספים), דניס ו' קרלטון (סגן יו"ר בתחום תכנון ופיתוח משאבים), הלן אבלס, פני בלומנשטיין, אלן ה' גיל, ענת גפני, אלן מ' היל, אריאל זוואנג, מייקל פ' לוסטיג, מייקל סאקסון, מארק סיסיסקי, מרתה פרידמן, דייוויד קולמן

### אספה כללית

#### יושבת ראש: הלן אבלס

ג'ים אנגל, פני בלומנשטיין, אמיר הלוי, אלן מ' היל, קארן וולף וכסלר, אריאל זוואנג, סטיבן טאוב, סטיבן ליברמן, מייקל סאקסון, מארק סיסיסקי, צבי פיין, סטנלי רבין

### מועצה בין-לאומית מייצעת

דייוויד אוטור (MIT), סטיוארט אייזנשטט (קובינגטון), האן אנצינגר (אוניברסיטת ארסמוס), הנרי ג'יי ארון (ברוקינגס), מריו י' בלכר (הבנק למשכנתאות, ארגנטינה), אדוארד גלייזר (אוניברסיטת הרוורד), אדם גמראן (קרן ויליאם ט' גרנט), פיטר ס' היל (ויליאמס קולג'), אריק הניושק (אוניברסיטת סטנפורד), ג'יימס ג'יי הקמן (אוניברסיטת שיקגו), ברטון א' וייסברוד (אוניברסיטת נורת'ווסטרן), דניאל כהנמן (אוניברסיטת פרינסטון), רוברט לייטן (Korein Tillery), אהרן צ'חנבר (הטכניון)

### סגל המרכז

נשיא: אבי וייס | מנכ"ל: ניר קידר | סמנכ"לית כספים ותפעול: ליאורה בוורס | מנהל המחקר ויו"ר תחום הדמוגרפיה: אלכס וינרב | מנהלת בכירה – שיווק, תקשורת וקשרי ממשל: ענת סלע-קורן | סמנכ"לית פיתוח משאבים: מיכל פוזמנטר  
אורי אוברמן (עוזר מחקר), חדוה אלמכיאס (מנהלת אדמיניסטרציה), גיל אפשטיין (חוקר ראשי), רחל ארזי (חוקרת אורחת), חיים בלייך (חוקר), כרמל בלנק (חוקרת בכירה), נחום בלס (חוקר ראשי ויו"ר תוכנית מדיניות החינוך), בנימין בנטל (חוקר ראשי ויו"ר תוכנית מדיניות המאקרו-כלכלה), דודו ברזני (אחראי תחזוקה), ג'וני גל (חוקר ראשי ויו"ר תוכנית מדיניות הרווחה), רחלי גרסר (רכזת שיווק וקשרי ממשל), מיכאל דבאוי (חוקר), נדב דוידוביץ' (חוקר ראשי ויו"ר תוכנית מדיניות הבריאות), דניאל ויינשטיין (רכזת שותפויות אסטרטגיות), יובל לוי (עוזר מחקר), שביט מדהלה (חוקרת), ליאור מורג (רכז פעילות דיגיטלית), חן משיח (דוברת), יעל נבון (חוקרת בכירה), שרית סילברמן (חוקרת בכירה), דינה פרידמן (סגנית מנהלת שותפויות אסטרטגיות), בר צ'פט (עוזר דוברת), איילת קמאי (מנהלת הפרסומים), לביב שאמי (חוקר בכיר), יוסי שביט (חוקר ראשי ויו"ר יוזמת מרכז טאוב לחקר ההתפתחות ואי השוויון בגיל הרך), מאיה שדה (ראשת היוזמה למחקר ומדיניות סביבה ובריאות), דנה שי (חוקרת), קיריל שרברמן (חוקר), לורה שרייבר (רכזת פרסומים בכירה)

מנהלים לשעבר: ישראל כ"ץ ז"ל, יעקב קופ ז"ל, דן בן-דוד

---

---

## חברי תוכניות המדיניות

### בריאות

**נדב דוידוביץ' (יו"ר)**, אורי אבירם, אלכסנדר (אליק) אבירם, דורית אדלר, מאיר אורן, אשר אלחיאני, מירי אנדבלד, ליאון אפשטיין, ענת ארבל-שמיר, אורנה בלונדהיים, רן בליצר, רועי בן משה, גבי בן נון, שי בריל, יצחק ברלוביץ, עדי ברנדר, שלמה ברנון, בשארה בשארת, נחלה בשרה, יגאל גינת, רוני גמזו, איתמר גרוטו, דן גרינברג, טל דובב, קרן דופלט, יונתן הלוי, ערן הלפרן, מייקל הרטל, לאה ופנר, סלמאן זרקא, מוחמד חטיב, דוד חייניץ, איתן חי-עם, אביעד טור-סיני, אורית יעקבסון, אבי ישראלי, שירה כסלו, מאיה לוונטר-רוברטס, ברוך לוי, שלמה מור-יוסף, יעקב מנצ'ל, פאדיה נאסר אבו אלהיג'א, עדי ניב-יגודה, ורדה סוסקולני, חיים סילבר, ברוך עובדיה, שני פאלוך שמעון, ערן פוליצר, גלית קאופמן, רחל קיי, אביגדור קפלן, סיגל רגב-רזנברג, ברוך רוזן, יוחנן שטסמן, עמיר שמואלי, יהודה שמיאן

### דמוגרפיה

**אלכס יוניר (יו"ר)**, אברהם אבנשטיין, ברברה אוקון, צבי אייזנבך, קארין אמית, יונתן אנסון, אליהו בן-משה, אנסטסיה גורודזייסקי, סרג'ו דלה-פרגולה, אחמד חליחל, יונה סכלקנס, עמיד סעאבנה, ארי פלטיאל, דב פרידלנדר, עוזי רבהון, ליאת רו

### חינוך

**נחום בלס (יו"ר)**, כרמל בלנק, רמי בנבנישתי, שלמה בק, יגאל דוכן, יובל וורגן, נעם זוסמן, צבי ינאי, אריאל לוי, אורית לוין, זמירה מברך, דוד מעגן, פאדיה נאסר אבו אלהיג'א, יעל נבון, ריטה סבר, רמי סולימני, שלומית עמיחי, יריב פניגר, יצחק פרידמן, מאיר קראוס, יואל רפ, יוסי שביט, עדנה שמעוני, יולי תמיר, ערן תמיר

### מאקרו-כלכלה

**בנימין בנטל (יו"ר)**, ירום אריאב, דוד ברודט, גלעד ברנד, עדי ברנדר, ראובן גרונאו, בן-ציון זילברפרב, ג'ק חביב, שלמה יצחקי, דורון כהן, משה מנדלבאום, מישל סטרבצ'ינסקי, שמואל סלבין, אביה ספיבק, דן פלד, נעמי פלדמן, חיים שני, אסף שריד, איתן ששינסקי

### רווחה

**ג'וני גל (יו"ר)**, מיכל אלמוג-בר, רנא אסעיד, אלן בורובסקי, אורלי בנימין, אבישי בניש, דניאל גוטליב, ישראל דורון, רוני הולר, ענת הרבסט-דבי, עידית וייס-גל, עמוס זהבי, אביעד טור-סיני, אורי ינאי, ניסים כהן, חנה כץ, ליהיא להט, דוד לוי-פאור, אבראהים מחאג'נה, מיקי מלול, רונן מנדלקרן, רוני סטריאר, ברוך עובדיה, צבי פיין, נדב פרץ-וייסוידובסקי, יקותיאל צבע, מיכל קורא, ניצה (קלינר) קסיר, מיכל קרומר-נבו, תהילה רפאלי, טליה מיטל שוורץ-טיירי, שמוליק שיינטון, סיגל שלח, עדנה שמעוני, יוסי תמיר, נועם תרשיש

### שוק העבודה

עיב אהרוני יונס, חגי אטקס, גיל אפשטיין, דניאל גוטליב, רני דודאי, אביעד טור-סיני, אורן לויין-ולדמן, יעקב לופו, גיא מונדלק, מיקי מלול, דליה נרקיס, עופר סטי, אריה סיון, משה סמיונוב, מרק פלדמן, ניצה (קלינר) קסיר, טלי רגב, דמיטרי רומנוב, סיגל שלח, יוסי תמיר

---





מרכז  
טאוב

מרכז טאוב נוסד ב-1982 ביוזמתם של הרברט מ' סינגר, הנרי טאוב וארגון הג'וינט האמריקאי. המרכז ממומן באמצעות קרן צמיתה שהוקמה על ידי קרן הנרי ומרלין טאוב, קרן הרברט ונל סינגר, ג'ין וג'ין קולמן, קרן משפחת קולקר-סקסון-הלוק, קרן משפחת מילטון א' ורוזלין ז' וולף וארגון הג'וינט האמריקאי.