

# חינוך וטיפול לגיל הרך בישראל: מבט-על

**שרית סילברמן וכרמל בלנק**

המחקר נערך בתמיכתן הנדיבה של קרן ברכה, קרן ברנרד ון ליר ויד הנדיב

מאמר זה הוא פרק בסדרת הרברט מ' סינגר,  
דוח מצב המדינה: חברה, כלכלה ומדיניות 2023

סדרת מחקרי הגיל הרך של מרכז טאוב

---

מחקר מס' 14, ירושלים, טבת תשפ"ג, דצמבר 2023

## מרכז טאוב לחקר המדיניות החברתית בישראל

מרכז טאוב נוסד ב-1982 ביוזמתם של הרברט מ' סינגר, הנרי טאוב וארגון הג'וינט האמריקאי. המרכז ממומן באמצעות קרן צמיתה שהוקמה על ידי קרן הנרי ומרלין טאוב, קרן הרברט ונל סינגר, ג'ין וג'ון קולמן, קרן משפחת קולקר-סקסון-הלוק, קרן משפחת מילטון א' ורוזלין ז' וולף וארגון הג'וינט האמריקאי.

מרכז טאוב מציג בפני מקבלי ההחלטות המובילים בארץ ובפני כלל הציבור תמונה רחבה, המשלבת בין הממדים החברתיים והכלכליים בהתוויית המדיניות הציבורית. הצוות המקצועי של המרכז וצוותי המדיניות הבין-תחומיים, הכוללים חוקרים וחוקרות בולטים בתחומם באקדמיה ומומחים ומומחיות מובילים בתחומי המדיניות, עורכים מחקרים ומציעים חלופות מדיניות בנושאים חברתיים-כלכליים מרכזיים שעל סדר היום במדינה. המרכז מציג ניתוחים אסטרטגיים לטווח הארוך והערכות של חלופות מדיניות בפני הציבור ובפני מקבלי ההחלטות על ידי כתבות בתקשורת, תוכנית פרסומים פעילה, כנסים ופעילויות אחרות בישראל ובחו"ל.

הפרסומים של מרכז טאוב הם על דעתם ועל אחריותם של מחבריהם בלבד. אין בו כדי לחייב את המרכז, את חבר הנאמנים שלו, את עובדיו האחרים ואת התומכים בפעולותיו.

## היוזמה לחקר ההתפתחות ואי השוויון בגיל הרך

היוזמה לחקר ההתפתחות ואי השוויון בגיל הרך של מרכז טאוב נועדה לקדם מחקר על השפעת סביבתם של ילדים בגיל הרך על הישגיהם בעתיד ולהפיץ ידע עדכני בנושא. מטרתה לסייע בקידום מדיניות אפקטיבית לשיפור התנאים הסביבתיים שבהם ילדים בישראל מבליים את שנות חייהם הראשונות, כדי לשפר את הישגיהם ולצמצם פערים חברתיים-כלכליים בקרבם. חוקרי היוזמה כותבים דוחות מחקר עדכניים, סקירות ספרות וניירות עמדה ומדיניות. במסגרת מאמציה להפיץ ידע עדכני, היוזמה מקיימת סמינר עיוני לביסוס ידע בין-תחומי – תיאורטי ואמפירי – בחקר הגיל הרך. פעילות היוזמה נתמכת על ידי קרן ברכה, קרן ברנרד ון ליר ויד הנדיב.

**ראש היוזמה:** פרופ' יוסי שביט, חוקר ראשי במרכז טאוב ופרופסור אמריטוס באוניברסיטת תל אביב.

**צוות החוקרות:** ד"ר כרמל בלנק, דנה וקנין, ד"ר יעל נבון, שרית סילברמן.

# חינוך וטיפול לגיל הרך בישראל: מבט-על

שרית סילברמן וכרמל בלנק

## תחזיות דמוגרפיות לעשור הבא: מיהי אוכלוסיית הגיל הרך?

בשנים האחרונות מספר הילדים לאישה בישראל אמנם ירד מעט, אך פיריון ילודה גבוה הוא עדיין מאפיין בולט של הדמוגרפיה בישראל בהשוואה למדינות המערב – 2.92 ילדים לאישה ב-2023 לעומת 1.58 בממוצע ב-OECD (OECD, 2023; UN DESA, 2022). לפי נתוני הלמ"ס, באמצע שנת 2022 היו בישראל כ-1,286,000 ילדים בגילי לידה עד שש, ועד שנת 2032 צפוי מספר הילדים בקבוצת הגיל הזאת להגיע לכ-1,476,000 (וינרב, 2020). המהיר במספר הילדים הצעירים, הולך וגדל גם הביקוש לחינוך לגיל הרך, לחינוך פורמלי בשלבים מאוחרים יותר ולשירותי בריאות המותאמים לבני הגיל הרך ולמשפחותיהם. עם זאת, כפי שעולה מן הדיון המעמיק בפרק הדמוגרפיה בספר זה, התנודות במגמות הפרייון תואמות את מאורעות השעה, ועדיין אין לדעת כיצד תשפיע השנה הסוערת הזאת על שיעורי הפרייון ועל התחזיות הדמוגרפיות לשנים הבאות.

---

\* מחקר מס' 14 בסדרת מחקרי הגיל הרך של מרכז טאוב.

ד"ר שרית סילברמן, חוקרת בכירה במרכז טאוב לחקר המדיניות החברתית בישראל; ד"ר כרמל בלנק, חוקרת בכירה במרכז טאוב והמחלקה למדעי ההתנהגות, המרכז האקדמי רופין.

אנחנו מבקשות להודות לצוות חוקרי היוזמה לגיל הרך פרופ' יוסי שביט, ד"ר יעל נבון ודנה שי על תרומתם למאמר זה; לפרופ' אלכס וינרב על הדרכתו בתחום הדמוגרפיה; ולפרופ' אבי וייס ולניר קידר על תובנותיהם המועילות. המחקר נערך במסגרת יוזמת מרכז טאוב לחקר ההתפתחות ואי השוויון בגיל הרך, שפעילותה נתמכת על ידי קרן ברכה, קרן ברנרד ון ליר ויד הנדיב.

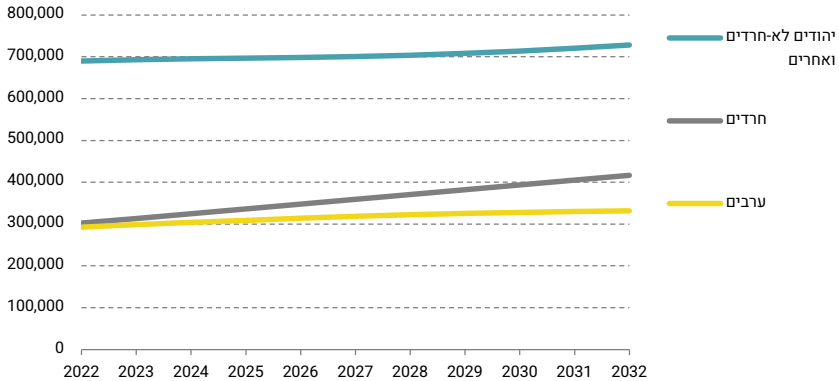
תרשים 1 מראה את דפוסי הגידול הצפויים באוכלוסיית הגיל הרך בשנים 2023–2032, בחלוקה לשלוש קבוצות אוכלוסייה עיקריות: חרדים, ערבים ויהודים לא-חרדים. הקטגוריה האחרונה כוללת גם את קבוצת האוכלוסייה שהלשכה המרכזית לסטטיסטיקה מגדירה "אחרים" או "בלתי מסווגים לפי דת".<sup>1</sup> שיעור הגידול השנתי של כלל אוכלוסיית הגיל הרך צפוי להיות כ-1.4% ב-2032, אולם כפי שאפשר לראות בתרשים 2, יש הבדלים ניכרים בין הקבוצות. בקרב החרדים והערבים שיעורי הגידול השנתיים גבוהים מאלה של קבוצת היהודים והאחרים, אך הם צפויים לרדת בעשור הקרוב. במילים אחרות, אמנם חלקן של קבוצות אלו ימשיך לגדול, אבל שיעורי הגידול שלהן ילכו וירדו. שיעור הגידול השנתי בקבוצת היהודים והאחרים צפוי להישאר יציב, אך תיתכן עלייה בסוף העשור. במקרה כזה, אפשר שעד 2030 יעלה קצב הגידול השנתי בקבוצה זו מעל זה שבקרב הערבים.

על פי המגמות שתוארו ייתכן שחלקה של הקבוצה של יהודים ואחרים, המהווה כעת רוב מבין הילדים בגילי לידה עד שש, ירד עד 2030 אל מעט מתחת ל-50%. מתחזיות האוכלוסין לשנים הבאות, שנעשו בהסתמך על המגמות באוכלוסיית התינוקות (בני שנה ומטה), עולה שנקודת המפנה תגיע אצלם מוקדם יותר מאשר בכלל אוכלוסיית הילדים בגילי לידה עד שש, כפי שמראה תרשים 3. אף שכרגע יהודים לא-חרדים (כולל אחרים) מהווים רוב גם בשנתוני הלידה החדשים, הרי לפי התחזיות, רוב התינוקות יהיו חרדים או ערבים כבר בשנה הקרובה.

לשינוי המתמשך בהרכב הדמוגרפי של אוכלוסיית הגיל הרך יש השלכות בתחום המדיניות החברתית והכלכלית, שכן הוא מחייב הסטה של משאבים רבים מייעודם המקורי להקמת מוסדות חינוך. נוסף על כך, שיעור העוני בקרב ילדים צעירים ממשפחות ערביות וחרדיות גבוה משיעורו בקרב משפחות מהקבוצה של יהודים ואחרים (נכון ובוורס, 2023): גידול בחלקן היחסי של קבוצות אלו בכלל הילדים הצעירים עשוי להגדיל בעתיד את הצורך של משפחות דלות אמצעים בתמיכה ובשירותים.

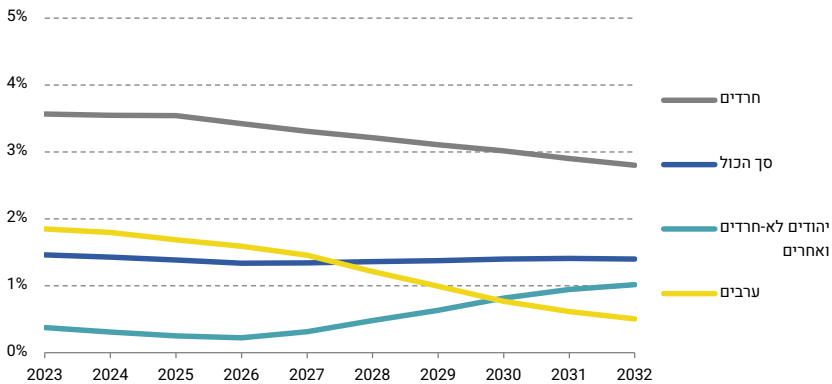
1 "אחרים" על פי הגדרת הלמ"ס הם נוצרים לא-ערבים, בני דתות אחרות (למשל בודהיזם או הינדואיזם) ואנשים שאינם מסווגים כיהודים, כמוסלמים או כנוצרים.

## תרשים 1. תחזית אוכלוסיית הגיל הרך (בגילי לידה עד 6), לפי מגזר, 2032–2022



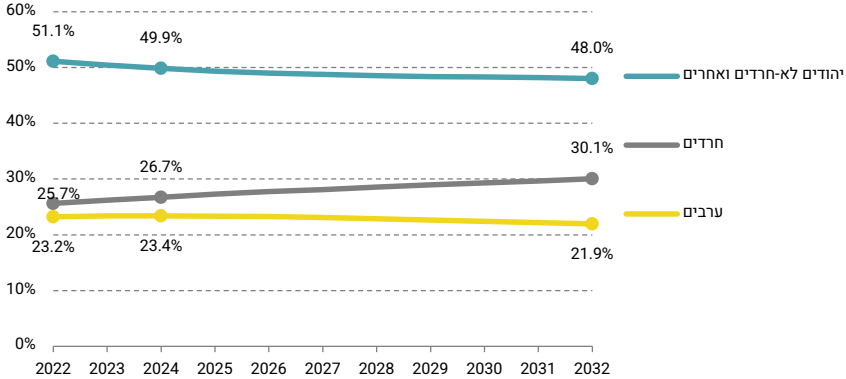
מקור: שרית סילברמן וכרמל בלנק, מרכז טאוב | נתונים: הלמ"ס

## תרשים 2. תחזית הגידול השנתי באוכלוסיית הגיל הרך (בגילי לידה עד 6), לפי מגזר, 2032–2023



מקור: שרית סילברמן וכרמל בלנק, מרכז טאוב | נתונים: הלמ"ס

### תרשים 3. חלקן היחסי של קבוצות האוכלוסייה בישראל בשנתוני הלידה הצפויים, 2032–2022



מקור: שרית סילברמן וכרמל בלנק, מרכז טאוב | נתונים: הלמ"ס

## מסגרות חינוך לגיל הרך

החינוך לגיל הרך כולל משפחתונים ומעונות יום לילדים בגילי לידה עד שלוש וגנים לילדים בני שלוש עד חמש. החלק הבא מציג נתונים מהשנה החולפת על מסגרות חינוך אלו.

בשנים האחרונות חלו שינויים בהסדרים הנהוגים לגבי מסגרות חינוך לילדים בגיל לידה עד שלוש. שינויים אלו כוללים את חוק הפיקוח על מעונות יום לפעוטות, התשע"ט-2018, העברת האחריות על מסגרות החינוך-טיפול לגיל הרך למשרד החינוך במסגרת ההסכמים הקואליציוניים של ממשלת בנט-לפיד, וכניסת תקנות הפיקוח על מעונות יום לפעוטות, התשפ"א-2021 לתוקף. חוק הפיקוח והתקנות הנלוות אליו הסדירו לראשונה את הפעילות במעונות יום פרטיים בישראל וחייבו מעונות יום ששוהים בהם שבעה פעוטות או יותר לעמוד בתנאים מסוימים, בהם אמצעי בטיחות מספקים, ליווי של מדריכה חינוכית, שטח פיזי מינימלי לכל פעוט, שיפור היחס פעוטות/נשות צוות והכשרת הצוותים, כולל הכשרה בעזרה ראשונה. בינואר 2022 הועבר הפיקוח על מעונות היום האלה למשרד החינוך. סוגי המסגרות, הגורמים המפקחים והגורמים המפעילים מתוארים בלוח 1.

## לוח 1. סוגי המסגרות לגיל הרך והאחריות עליהן

סכסוד	הגורם המפעיל	הגורם המפקח	הגורם המפעיל
כן	גופים פרטיים וציבוריים, רשויות מקומיות	משרד החינוך	מעונות יום מוכרים בעלי סמל, 7 ילדים או יותר
כן	גופים פרטיים וציבוריים, רשויות מקומיות	משרד העבודה	משפחתונים מוכרים בעלי סמל, פחות מ-7 ילדים
לא	גורמים עצמאיים	משרד החינוך	מעונות וגנים פרטיים ללא סמל, 7 ילדים או יותר
לא	גורמים עצמאיים	אין	משפחתונים פרטיים ללא סמל, פחות מ-7 ילדים
כן	משרד הרווחה ומשרד הבריאות	משרד הרווחה ומשרד הבריאות	מעונות יום שיקומיים (פעוטות עם מוגבלות)
לא	גורמים עצמאיים	אין	מטפלות/ים פרטיות/ים בבתיים

מקור: שרית סילברמן וכרמל בלנק | נתונים: רבינוביץ', 2023

עד לאחרונה היו הנתונים על מסגרות לגילי לידה עד שלוש בישראל מוגבלים מאוד (נרחיב על כך בהמשך). כיום יש נתונים על מסגרות שבפיקוח משרד החינוך – מעונות יום ומשפחתונים בעלי סמל, מעונות פרטיים שבפיקוח משרד החינוך ומעונות יום שיקומיים – אך אין נתונים מינהליים מסודרים על משפחתונים פרטיים, שכן הם אינם תחת פיקוח או אסדרה כלשהי. לכן, הנתונים שיוצגו להלן מתייחסים רק לסוגי המסגרות שעבורן קיימים נתונים בידי משרד החינוך. בחלק האחרון בפרק זה נתייחס לאתגרים הנובעים מהפיצול של המסגרות לגיל הרך בין הגורמים המפקחים השונים.

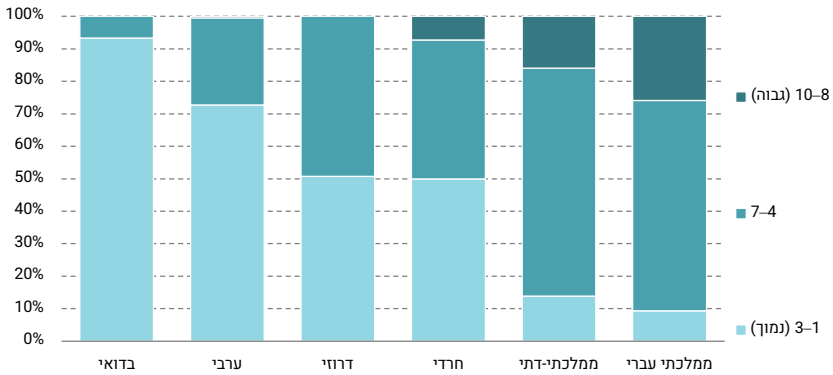
## מספר המעונות המפוקחים

ביוני 2021 נקבע בהחלטת ממשלה כי האחריות לפיקוח על מעונות יום תועבר למשרד החינוך,<sup>2</sup> וכבר בשנת הלימודים 2021/2022 החל האתר "במבט רחב" לפרסם נתונים על מעונות היום. הנתונים כוללים את מספר המעונות המפוקחים (כולל מעונות ומשפחתונים מסובסדים בעלי סמל) ומידע עליהם, כגון מיקום גיאוגרפי, אשכול חברתי-כלכלי ומגזר. עם זאת, אין נתונים על מספר הילדים בכל מעון יום ועל הצוות במעון, וכאמור אין מידע על מעונות יום פרטיים שאינם בפיקוח.

2 החלטת ממשלה מס' 133 מיום 19 ביולי 2021, חלוקת משרד העבודה, הרווחה והשירותים החברתיים ואיחוד זרוע העבודה עם משרד הכלכלה והתעשייה ושינוי שם המשרד; העברת סמכויות הנתונות לפי חוק משר לשר; תיקון התוספת לפי סעיף 23 לחוק שירות המדינה (מינויים); העברת שטח פעולה ותיקון החלטות ממשלה, סעיף ז.

בשנת הלימודים 2022/2023 חל גידול ניכר במספר המעונות המוכרים והמפוקחים – באותה שנה היו 4,452 מעונות, לעומת 2,000 בשנת 2021/2022. ההתפלגות של מעונות היום המפוקחים לפי מגזר ואשכול חברתי-כלכלי מוצגת בתרשים 4. בהיעדר נתונים על מספר כיתות הלימוד ומספר הילדים בכל כיתה לא ניתן להעריך את שיעור הילדים הרשומים למעונות המפוקחים לפי השתייכות מגזרית או אשכול חברתי-כלכלי. כדי לקבל תמונה ברורה של המצב במעונות היום, לוודא שאיכותם נשמרת וללמוד במה מסגרות החינוך-טיפול לגיל הרך יכולות להשתפר, מן ההכרח לאסוף נתונים מפורטים יותר.

#### תרשים 4. התפלגות מעונות היום המפוקחים, לפי אשכול חברתי-כלכלי ומגזר, 2023 (N = 4,452)



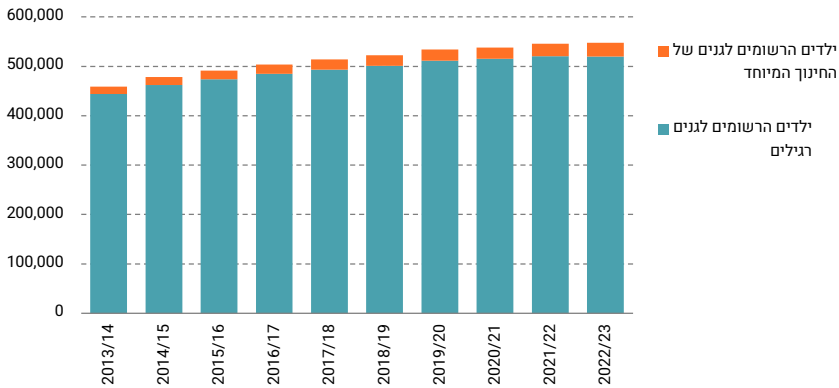
מקור: שרית סילברמן וכרמל בלנק, מרכז טאוב | נתונים: משרד החינוך, אתר "במבט רחב"

#### שיעורי ההשתתפות בגני ילדים והמגמות בהם

שיעור ההשתתפות בגנים לילדים בגילי שלוש עד חמש קרוב ל-100%. לפי נתונים מאתר "במבט רחב – מספרים על חינוך", בשנת הלימודים 2022/2023 היו רשומים לגנים רגילים כ-520,000 ילדים, ו-27,000 ילדים היו רשומים לגנים של החינוך המיוחד. תרשים 5 מציג את העלייה במספר הילדים הרשומים לגנים בעשור האחרון. העלייה בראשית העשור נבעה מיישום המלצות ועדת טרכטנברג (2011) להחיל בפועל את חינוך החובה על בני שלוש עד ארבע. הנתונים מצביעים גם על עלייה בחלקם היחסי של הילדים הרשומים לגנים של החינוך המיוחד, שבשנת הלימודים 2013/2014 עמד על 3.3% מכלל הילדים,

ובשנת הלימודים 2022/2023 – על 5%. הגידול במספר הילדים בגנים הרגילים משנת הלימודים 2018/2019 לשנת הלימודים 2022/2023 עמד על 3.9%, לעומת גידול של 20.3% במספר הילדים בגני החינוך המיוחד.<sup>3</sup>

### תרשים 5. מספר הילדים בגילי 3-5 הרשומים לגנים של החינוך הרגיל ושל החינוך המיוחד בעשור האחרון



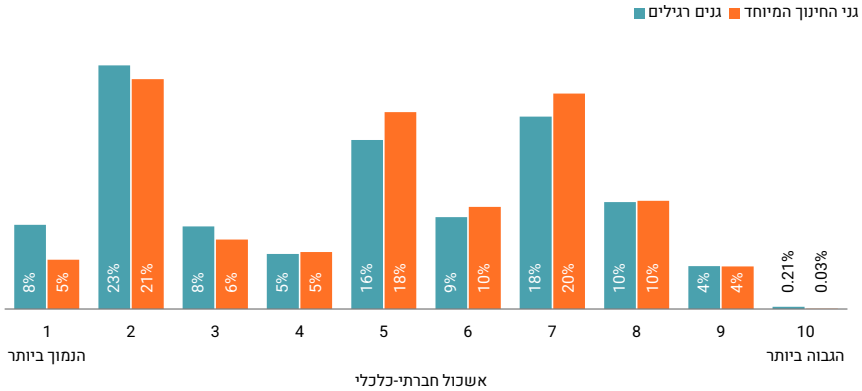
מקור: שרית סילברמן וכרמל בלנק, מרכז טאוב | נתונים: משרד החינוך, אתר "במבט רחב"

## התפלגות סוציו-דמוגרפית של גני החינוך הרגיל והחינוך המיוחד בישראל

כדי להבין את מגמת הגידול בשיעור הילדים בגני החינוך המיוחד בחנו את התפלגותם לפי מגזר ואשכול חברתי-כלכלי בהשוואה להתפלגות זו אצל הילדים בגנים הרגילים (תרשימים 6 ו-7). תיאורטית, השיעורים אמורים להיות דומים, שכן התפלגות הילדים בגני החינוך המיוחד אמורה לשקף את ההתפלגות לפי מגזר ואשכול חברתי-כלכלי בקרב כלל ילדי הגן. תרשים 6 מראה שההתפלגות לפי אשכול חברתי-כלכלי בקרב ילדים בגני החינוך המיוחד דומה למדי להתפלגות בקרב הילדים בגנים של החינוך הרגיל. לעומת זאת, תרשים 7 מראה ייצוג יתר ניכר של המגזר הממלכתי היהודי בקרב הילדים שרשומים לגנים של החינוך המיוחד וייצוג חסר של שאר הקבוצות (מלבד דרוזים) בקרב הילדים שרשומים לגנים אלו.

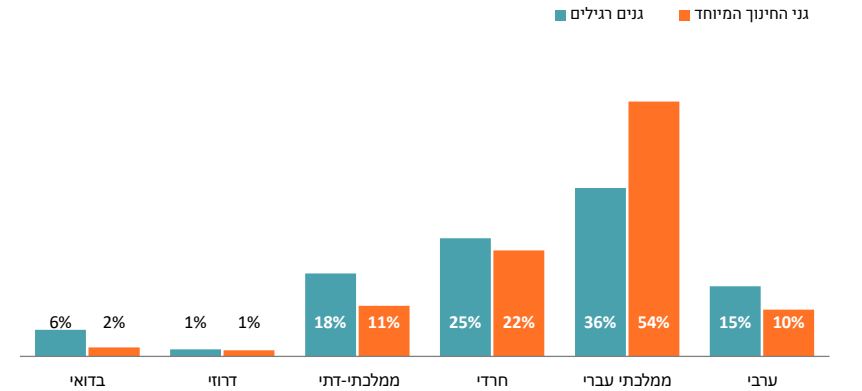
3 השווינו את שיעור הגידול בשנת הלימודים 2022/2023 לזה של 2018/2019 כיוון שרוב העלייה בתחילת העשור הייתה קשורה להרחבת חוק חינוך חובה לילדים בני שלוש עד ארבע. בשנת הלימודים 2018/2019 התייצב הגידול, ולכן היא משמשת אינדיקטור ברור יותר לשיעורי הגידול בשנתוני הלידה.

### תרשים 6. התפלגות הילדים בגילי 3-5 בגנים רגילים ובגנים של החינוך המיוחד לפי אשכול חברתי-כלכלי, 2023



מקור: שרית סילברמן וכרמל בלנק, מרכז טאוב | נתונים: משרד החינוך, אתר "במבט רחב"

### תרשים 7. התפלגות הילדים בגילי 3-5 בגנים רגילים ובגנים של החינוך המיוחד לפי מגזר, 2023



מקור: שרית סילברמן וכרמל בלנק, מרכז טאוב | נתונים: משרד החינוך, אתר "במבט רחב"

מלבד הילדים הלומדים בגנים של החינוך המיוחד ישנם ילדים עם צרכים מיוחדים שמשולבים בכיתות רגילות. אלה אינם נספרים כאן כילדי חינוך מיוחד משום שנתוני האתר "במבט רחב" אינם מתייחסים אליהם בנפרד, והם כלולים בילדים הרשומים לגנים הרגילים. הנתונים העדכניים ביותר של הלמ"ס על תלמידי גן בחינוך המיוחד המשולבים בכיתות רגילות הם משנת הלימודים 2017/2018. נתונים אלו מראים שחלק ניכר מן הילדים עם צרכים מיוחדים רשומים לגנים רגילים: 18,000 מהם רשומים לגנים רגילים, לעומת 22,700 הרשומים לגנים של החינוך המיוחד.

למרות מספרם הגבוה של הילדים עם צרכים מיוחדים שמשולבים בגנים רגילים, בשנים האחרונות לא פורסמו עליהם נתונים. הלמ"ס מפרסמת נתונים על סוגים שונים של לקויות בקרב ילדים בגני החינוך המיוחד, אך היא אינה מבחינה בין קבוצות אוכלוסייה או אשכולות חברתיים-כלכליים. נתונים מקיפים על ילדים עם צרכים מיוחדים, לרבות הבחנה בין אלה שלומדים בגנים של החינוך המיוחד ואלה שמשולבים בגנים רגילים, לצד נתונים סוציו-דמוגרפיים ומידע על סוג הלקות שלהם, חיוניים כדי להעריך את מערכת החינוך המיוחד בגיל הרך ולוודא שילדים מכל קבוצות האוכלוסייה ומכל האשכולות החברתיים-כלכליים מקבלים הזדמנות שווה ללמוד במסגרות חינוך שהולמות את צרכיהם. מתרשים 7 עולה חשש שקבוצות אוכלוסייה שונות נבדלות זו מזו בנגישות שלהן לגני החינוך המיוחד, אבל כדי לאשש השערה זו יש צורך בנתונים נוספים, כגון מספר הילדים עם צרכים מיוחדים שמשולבים בכיתות רגילות בחלוקה לפי קבוצות אוכלוסייה.

העלייה בשיעור הילדים עם צרכים מיוחדים מלמדת שבשנים הבאות תזדקק מערכת גני הילדים לעוד אנשי ונשות צוות בעלי הכשרה בחינוך מיוחד. מגמת העלייה בשיעורם של תלמידים עם צרכים מיוחדים בבתי הספר כבר נבחנה בפרסומים של מרכז טאוב (בלס, 2022א; 2022ב; וראו גם בפרק החינוך בספר זה), וחשוב שמחקרים עתידיים יתעמקו במגמה זו מתוך התמקדות בגני הילדים, על מנת לנסות לעמוד על הבדלי הנגישות בין קבוצות אוכלוסייה שונות ואשכולות חברתיים-כלכליים. זאת לאור העובדה שילדים עם מוגבלות ועיכובים התפתחותיים מגיעים לתוצאות טובות בהרבה אם הם זוכים להתערבות מוקדמת, וגנים לחינוך מיוחד יכולים לספק התערבות כזאת. גישה דיפרנציאלית לשירותים יכולה לתרום לשיפור התוצאות של ילדים מקבוצות אוכלוסייה שונות.

## התפתחויות במדיניות הגיל הרך בשנה החולפת

השינויים בהסדרים הנוגעים למסגרות חינוך לגיל הרך, שתוארו בחלק הקודם, הובילו להתגברות השיח הציבורי על הגיל הרך. תשומת הלב הציבורית הגוברת לנושא זה הגיעה בשנה האחרונה לשיא לנוכח הבטחת הבחירות של ראש הממשלה נתינוה לספק חינוך חנים מגיל לידה. הממשלה אף הציגה השנה תוכנית חומש למסגרות חינוך-טיפול, שמטרתה הפחתה של תשלומי ההורים עבור שכר לימוד במעונות יום (מסובסדים, קרי "מעונות סמל"), שיפור איכות הטיפול במעונות והאצת הבנייה והפתיחה של מעונות יום מסובסדים. עיקרי תוכנית החומש מוצגים בלוח 2. תוכנית זו ממשיכה את התהליך שהחל בחקיקת חוק הפיקוח על מעונות יום ב-2018 והמשיך בהעברת האחריות עליהם למשרד החינוך. תהליך זה מבטא מעבר מתפיסתן של מסגרות החינוך-טיפול לגיל הרך כאמצעי לעידוד תעסוקת נשים, לתפיסה הרואה בהן את התחנה הראשונה במסע החינוך של הילדים ולהכרה בהשפעתן הרבה על התפתחותם ועל רווחתם. למרות הדגש הניתן לשיפור איכות החינוך-טיפול הניתן במעונות היום, המגבלה העיקרית של תוכנית החומש טמונה בכך שהיא אינה מטפלת בצורה יסודית בבעיה הבוערת ביותר של מסגרות החינוך לגיל הרך: המשבר החרף והמתמשך בכוח אדם שמתבטא במחסור חמור בצוותי חינוך-טיפול. לאחר שנסקור בקצרה את תוכנית החומש נציג את הממצאים המדאיגים בעניין משבר כוח אדם הנוכחי.

### לוח 2. תוכנית החומש של משרד החינוך לחינוך-טיפול לגיל הרך

#### הקלה ביקור המחיה

- מענק של עד 940 ש"ח לכל משק בית, עבור כל פעוט, בהתאם לתשלום מס

#### הרחבת מערך המעונות

- תוכנית רב-שנתית מקיפה
- בניית אלפי כיתות חדשות והסבת מבנים קיימים
- הסרת חסמים
- מיקוד באזורי ביקוש

#### שיפור באיכות הטיפול במעונות המורשים

- שיפור היחס פעוטות/מטפלות
- העלאת שכר המטפלות
- הרחבת ההכשרה וההדרכה למטפלות
- הרחבת מערך הפיקוח
- הרחבת מערך הפדגוגיה למטפלות

מקור: שרית סילברמן וכרמל בלנק, מרכז טאוב | נתונים: משרד החינוך

## הקלה ביוקר המחיה

אחת ההבטחות של מפלגת הליכוד לקראת הבחירות האחרונות (נובמבר 2022) הייתה חינוך חינם מגיל לידה, אך התוכנית אינה מספקת זאת. אנו סבורות כי ההחלטה לא לספק לפי שעה חינוך חינם מגיל לידה חיובית בעיקרה, שכן טיפול חינם בילדים היה מגביר את הביקוש למסגרות חינוך ומטיל עומס כבד, אולי כבד מדי, על כתפיה של מערכת שכבר היום כורעת תחת הנטל – כמתואר בנייר עמדה קודם שפרסם מרכז טאוב (בלנק וסילברמן, 2023). התוכנית כוללת שני רכיבים המיועדים להקל את יוקר המחיה: הגדלת הסבסוד שמקבלים מעונות הסמל מהמדינה ומתן נקודות זיכוי ממס הכנסה להורים עובדים לילדים מגיל לידה עד שלוש. מינואר 2024 יקבלו הורים עובדים לילדים בגילים אלו שתי נקודות מס להורה עבור כל ילד. ערכן המרבי של נקודות הזיכוי בהינתן משפחה שבה שני ההורים עובדים והכנסתם עוברת את הרף הנדרש לקבלת נקודות זיכוי או לזכאות למס הכנסה שלילי יהיה 940 ש"ח לחודש. עם זאת, עבור משפחות רבות שילדיהן שוהים במעונות יום פרטיים – כ-75% מכלל הילדים שבמסגרות החינוך לגיל הרך – ההטבות הנזכרות מפחיתות רק חלק קטן מהמעמסה של שכר הלימוד הגבוה במעונות היום, שיכול להגיע ל-5,000 ש"ח לחודש לילד. למעשה, בהיעדר פיקוח, גם לאחר כניסת ההטבה לתוקף מעונות היום הפרטיים יכולים להעלות את המחירים, והמעמסה הכספית עלולה לחזור להיות כשהייתה או אפילו לגדול.

עבור משפחות שילדיהן רשומים למעונות יום מסובסדים (סמל) ההקלה משמעותית יותר. נוסף על נקודות מס ששוויין עשוי להגיע ל-940 ש"ח לחודש, הגדלת הסבסוד תתבטא בחיסכון של כ-500 ש"ח לחודש בממוצע עבור כל ילד. עם זאת, כאמור, רק כרבע מהילדים במסגרות החינוך לגיל הרך רשומים למעונות אלו, ומתוך משפחותיהם, מספרן של אלו הזכאיות נוסף על הסובסידיה המוגדלת גם לנקודות הזיכוי במס נמוך. זאת בגלל שילוב של מבנה מדרגות המס בישראל, תנאי הזכאות לסובסידיה ומספר המקומות הקטן במעונות המסובסדים. למעשה, משפחות רבות אינן זכאיות אפילו לאחת מההטבות, בייחוד משפחות בעלות הכנסה נמוכה שאינן משתכרות די הצורך כדי לנצל את מלוא נקודות הזיכוי ממס הכנסה. נוסף על כך, אין די מעונות יום מסובסדים (אחת מהבעיות שתוכנית החומש נועדה לפתור), ולכן גם אם משפחה מבקשת לשלוח את ילדיה למעון כזה לא תמיד קיימת אפשרות מעשית לכך במקום מגוריה. בעיית חוסר הנגישות למעונות בולטת במיוחד בקהילות הערביות, נושא שנדון בו ביתר פירוט בסעיף הבא.

## הרחבת מערך המעונות

התוכנית המוצעת צפויה לעלות כ-5.3 מיליארד ש"ח בפריסה לחמש שנים. הסעיף התקציבי הגדול ביותר בתוכנית הוא הרחבת הבנייה של מעונות יום מסובסדים (סמל), בעלות משוערת של 2.2 מיליארד ש"ח. מטרת התוכנית הרב-שנתית היא לבנות אלפי כיתות לימוד לגיל הרך, לשפר את ההליך הבירוקרטי של אסדרת בנייתם והפעלתם ולהתמקד באזורים שבהם הביקוש למעונות גבוה.

שיפור הנגישות של כלל חלקי האוכלוסיה למעונות יום מפוקחים ומסובסדים היא ללא ספק מטרה ראויה. ואולם, אף שתוכנית החומש מקצה תקציבים לבנייה היא אינה מטפלת בחסמים שמקשים על הרשויות המקומיות את בנייתם של מעונות יום מסובסדים חדשים. ניסיון העבר מלמד שגם כשלוש מקומות יש תקציב לבניית מעונות יום, הבנייה לא תמיד יוצאת אל הפועל מסיבות בירוקרטיות. הדבר נכון במיוחד ברשויות ערביות. מדהלה ואחרים (2021) מצאו שהרשויות המקומיות הערביות ניצלו רק 50% מהתקציב שהוקצה להן לבניית מעונות יום, לעומת ניצול של 61% מהתקציב ברשויות יהודיות לא-חרדיות ו-79% ברשויות חרדיות. נוסף על כך, יש לזכור כי מבנים תקינים לא יפתרו את בעיית ההיצע במלואה, שכן ללא פתרון של בעיית המחסור בכוח אדם הכיתות החדשות יישארו ריקות.

## שיפור איכות הטיפול במעונות המפוקחים

אשר לשיפורים באיכות מעונות היום, תוכנית החומש כוללת הרחבה של מערך ההדרכה וההכשרה, וכן הגברה של האסדרה ושל אמצעי הבטיחות. בין היתר הוגדל מספר שעות ההדרכה שניתנות לצוות על ידי מדריכה חינוכית מארבע שעות בחודש לעשר שעות. שעות אלו כוללות גם שעות תצפית שמטרתן לזהות ילדים עם עיכובים התפתחותיים וקשיים אחרים. יישום ההדרכה והפיקוח עליה נתון בידי הרשויות המקומיות, אשר מתוקצבות על ידי המדינה עבור שעות אלו. נוסף על הרחבת ההדרכה החינוכית הורחבו גם קורסי ההכשרה הניתנים לצוותים על מנת לצייד אותם בכלים מקצועיים בעבודתם היומיומית. הרחבת ההכשרות והקורסים מצופה לתרום לשיפור איכות הטיפול במעונות. האחריות על ההכשרות היא בידי משרד החינוך, שמוציא קולות קוראים למכללות לחינוך, והן שמבצעות את ההכשרה בפועל.

אך בכל אלה אין די. כדי לשפר את איכות מעונות היום בישראל יש גם להקטין את היחס פעוטות/נשות צוות, שהוא אחד האינדיקטורים החשובים ביותר לבחינת איכותן המבנית של מסגרות חינוך. לוח 3 מציג את היחס הרצוי לפי קבוצת גיל בהתבסס על המלצות האקדמיה האמריקאית לרפואת ילדים (עדי-יפה ושגיא-שוורץ, 2019; 2023; AAP et al.),

בהשוואה לתקן הקיים כיום בישראל ולשיפורים המוצעים בתוכנית החומש. כפי שעולה מהלוח, היחס המשופר בין מספר הילדים למספר נשות הצוות אינו עומד בסטנדרטים האידיאליים ואף אינו מצמצם את גודל הקבוצה המרבי במעונות, שגם הוא חשוב למתן טיפול מיטבי. יתרה מזו, תוכנית החומש גם כוללת שינוי בהגדרה של קבוצות הגיל, כך שקבוצת הגיל הצעירה שזכאית ליחס התקינה הקטן ביותר צומצמה, ובמקום שתכלול פעוטות עד גיל 15 חודשים, היא כוללת רק פעוטות עד גיל 12 חודשים. כך יוצא שיחס התקינה החדש שמציגה תוכנית החומש למעשה מרע את מצבם של פעוטות בגילים 12-15 חודשים, מיחס של 1:6, ליחס של 1:8, כיוון שכעת ילדים אלו נכללים בקבוצת גיל בוגרת יותר. אומדן המתבסס על מספר התינוקות שנולדו בשנים האחרונות ועל שיעורי התעסוקה בקרב אימהות בישראל (OECD, 2020), מראה כי כדי להגיע ליחס המיטבי בין מספר הילדים למספר נשות הצוות על פי המלצות האקדמיה האמריקאית לרפואת ילדים, מערכת החינוך-טיפול לגיל הרך זקוקה לכ-100,000 נשות ואנשי צוות, בעוד כרגע מספרם מוערך בכ-50,000. אולם גם שיפור יחס התקינה לתקן המוצע בתוכנית החומש בלבד אינו אפשרי כרגע לנוכח המחסור החמור בנשות צוות, ולכן נדחתה כניסת המלצה זו לתוקף והיא מהווה מטרה שיש לשאוף אליה בעתיד.

### לוח 3. יחס פעוטות/נשות צוות – הרצוי והמצוי, 2023

יחס פעוטות/צוות אופטימלי לפי האקדמיה האמריקאית לרפואת ילדים		
גיל	פעוטות:צוות	גודל קבוצה מרבי
לידה עד 12 חודשים	1:3	6
13-35 חודשים	1:4	8
3 שנים	1:7	14
יחס פעוטות/צוות בישראל היום		
גיל	פעוטות:צוות	גודל קבוצה מרבי
עד 15 חודשים	1:6	20
15-24 חודשים	1:9	24
24 חודשים ויותר	1:11	30
יחס פעוטות/צוות משופר לפי תוכנית החומש של משרד החינוך		
גיל	פעוטות:צוות	גודל קבוצה מרבי
עד 12 חודשים	1:5	20
12-24 חודשים	1:8	24
24-33 חודשים	1:10	30

מקור: שרית סילברמן וכרמל בלנק, מרכז טאוב | נתונים: משרד החינוך; AAP et al., 2019

## משבר כוח האדם בתחום החינוך-טיפול

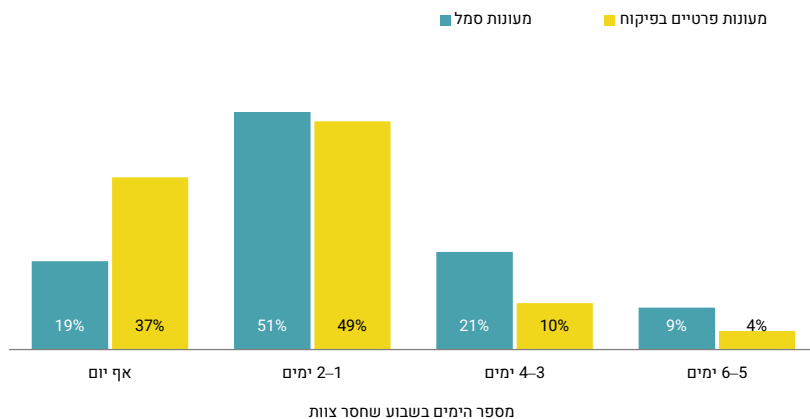
על מנת לשפר את תנאי העסקתן של המטפלות והמחנכות מציעה תוכנית החומש הטבות כספיות לצוותים במעונות המסובסדים (סמל). ראשית, צוותי המעון (כולל מטפלות, מבשלות וכדומה) יקבלו מענק התמדה בגובה 8,000 ש"ח למשרה מלאה, שייפרס על פני כשנה וחצי וינתן בהתאם לאחוזי המשרה. במקביל אושרה המלצתה של ועדת סל המחירים להעלות את תעריף שכר הלימוד במעונות המסובסדים, והעלאה זו אפשרה את העלאת השכר של המטפלות והמחנכות במעונות אלו בשקלים בודדים לשעה. כאמור לעיל בחלק העוסק ביוקר המחיה, העמקת סבסוד מעונות הסמל שהוצגה בתוכנית החומש הביאה לכך שהעלאת התעריף מומנה על ידי המדינה ולא הכבידה את נטל התשלומים המוטל על ההורים. צעדים אלו, המציעים הטבה כספית מסוימת שחלקה חד-פעמית, נוגעים לצוותים במעונות הסמל בלבד. התוכנית אינה כוללת צעדים נוספים שישפרו את תנאי העסקתן של המטפלות והמחנכות כמו יצירת אופק תעסוקתי, מתן הטבות שונות ועוד, והיא גם אינה מציעה כל שיפור בתנאי ההעסקה של המטפלות במעונות הפרטיים, המהווים את עיקר מסגרות החינוך לגילי לידה עד שלוש. בכך, התוכנית אינה מציעה מענה מספק לבעיית כוח האדם במערכת, ולכן יכולתה לשפר את איכות החינוך והטיפול במסגרות לגיל הרך מוגבלת.

כדי לעמוד על חומרת משבר כוח האדם במעונות היום לילדים בני שלושה חודשים עד שלוש ערכה ד"ר כרמל בלנק סקר בקרב מחנכות-מטפלות ומנהלות במעונות יום. הסקר הופץ מינואר עד מרץ 2023 בעברית ובערבית. המשתתפות נדגמו בשיטת כדור השלג (snowball sampling): מחנכות-מטפלות לגיל הרך ובוגרות הסמינר לגיל הרך במרכז טאוב הפיצו את הסקר בקרב אנשי חינוך באמצעות הרשתות החברתיות וקבוצות ווטסאפ. על הסקר השיבו 663 מחנכות-מטפלות ו-387 מנהלות מעונות לגיל הרך.

אף על פי שאין מדובר במדגם מייצג של האוכלוסייה או של מחנכות-מטפלות ומנהלות במסגרות לגיל הרך בישראל, המדגם מקיף אזורים גיאוגרפיים רחבים ואוכלוסיות שונות (חינוך יהודי חילוני, קיבוצי, יהודי דתי, חרדי וערבי). ממצאי הסקר מציינים תמונה מדאיגה: יותר מ-80% מהמנהלות במעונות המסובסדים ושני שלישים מהמנהלות במעונות הפרטיים דיווחו על מחסור בכוח אדם לפחות יום או יומיים בשבוע (תרשים 8). רבות מהמשיבות דיווחו על מחסור בכוח אדם שלושה ימים בשבוע ויותר. כפי שתואר לעיל, יחס התקינה של פעוטות/צוות בישראל רחוק מהיחס הרצוי על פי המלצות המומחים גם כשהצוות בהרכב מלא. ממצאי הסקר מעידים על כך שבפועל היחס פעוטות/צוות גבוה אף יותר, ותינוקות ופעוטות זוכים ככל הנראה לטיפול באיכות נמוכה. יותר מ-90% ממנהלות המעונות שהשתתפו בסקר דיווחו על קשיים בגיוס נשות צוות חדשות, וכמעט 60% מהמטפלות במעונות המסובסדים ו-40% מהמטפלות במעונות הפרטיים דיווחו שלעיתים קרובות הן

שוקלות להתפטר. הסיבה הנפוצה ביותר שמנו המטפלות ששקלו להתפטר (כ-80% מהן, הן דוברות העברית והן דוברות הערבית) הייתה השכר נמוך. אחריה צוינו הסיבות "העבודה קשה מדי" ו"יש יותר מדי ילדים (בקבוצה)".

## תרשים 8. מחסור בכוח אדם במעונות יום בישראל, 2023



מקור: שרית סילברמן וכרמל בלנק, מרכז טאוב | נתונים: סקר מטפלות שנערך בידי ד"ר כרמל בלנק, המרכז האקדמי רופין ומרכז טאוב

ממצאים אלו מדגישים את מגבלותיה של תוכנית החומש. היא אינה מצמצמת את מספר הילדים בקבוצה ואינה משפרת בצורה משמעותית את תנאי העבודה של המחנכות-מטפלות. התוכנית אמנם מעלה את שכר המטפלות במעונות היום המסובסדים (סמל), אך במידה מועטה בלבד, שאין בה כדי להדביק את הפער בין שכרן ובין שכר המטפלות במעונות היום הפרטיים. יש לצייין כי אף על פי שהשכר במעונות הפרטיים גבוה יותר, גם בהם ניכר מחסור בכוח אדם. כיוון שמחנכות-מטפלות לגיל הרך – וליתר דיוק מחנכות-מטפלות איכותיות – הן הכרחיות לטיפול ראוי בילדים בגיל הרך ולהבטחת התפתחותם המיטבית, יש צורך בתוכנית כוללת, ארוכת טווח, שתבטיח את מקומן במערכת החינוך-טיפול בגיל הרך.

## אתגרים נוספים במדיניות החינוך-טיפול לגיל הרך

מלבד קשיים הנוגעים לחלקים מסוימים בתוכנית החומש ולמחסור בכוח אדם יש כיום עוד סוגיות שיש לטפל בהן במערכת החינוך-טיפול לגיל הרך בישראל. כפי שהראינו בלוח 1 לעיל בחלק שעסק במסגרות החינוך, הפיקוח על מערכת זו מפוצל בין כמה גופים ממשלתיים. חלוקת האחריות בין משרדי הממשלה גורמת לסרבול בירוקרטי ופוגעת בתקשורת בין הגופים המטפלים, והדבר מאט את ההתקדמות וגורם לדברים "ליפול בין הכיסאות". למשל, תוכנית החומש אינה כוללת את מעונות היום השיקומיים לפעוטות עם מוגבלות. מעונות אלו נמצאים אף הם על סף קריסה ויש לשפר את התנאים בהם, אבל הם נתונים לפיקוח משרד הרווחה ומשרד הבריאות ואינם כלולים בתוכנית (Lerner, 2023).

אתגר נוסף במדיניות הגיל הרך בישראל הוא היעדר נתונים אורכיים מייצגים על שנתוני לידה. מדינות אחרות במערב השקיעו באיסוף שיטתי של נתונים כאלה במחקרי אורך כגון National Early Childhood Longitudinal Study Birth Cohort בארצות הברית, British Cohort Study משנת 1970 באנגליה Educational Panel Study בגרמניה ו-British Cohort Study משנת 1970 באנגליה (Artelt & Sixt, 2023; Brown, 2014; Halle et al., 2009). בגלל הגידול הדמוגרפי והרכב האוכלוסייה הייחודיים בישראל קשה לגבש חלופות מדיניות על סמך נתונים ממדינות אחרות. מלבד היעדר נתונים על שנתוני לידה, הנתונים המינהליים הקיימים על מעונות היום המסובסדים (סמל) מצומצמים מאוד, במידה רבה כיוון שהפיקוח על מסגרות החינוך-טיפול לגיל הרך עבר לאחריות משרד החינוך רק לאחרונה, ונתונים על מעונות יום פרטיים כמעט אינם קיימים, שכן רבים מהם אפילו אינם מוכרים לרשויות. הגברת הפיקוח היא הזדמנות מצוינת להרחיב את התהליך ולשלב בו איסוף נתונים על איכות הטיפול במעונות היום, על היקפי הנוכחות בהם ועל נשות ואנשי הצוות במעון. בניית מסד נתונים ארצי באמצעות איסוף שיטתי של נתונים אורכיים מייצגים יוכל לספק לקובעי מדיניות, לחוקרים, להורים ולצוותי חינוך לגיל הרך מידע על ההתפתחות, הבריאות ואיכות החינוך בגיל הרך. מדובר במהלך חיוני אשר יסייע לגבש מדיניות שתהלום את הצרכים הייחודיים של ישראל.

## סיכום ומסקנות

גודלה של אוכלוסיית הגיל הרך בישראל וצמיחתה המתמשכת מעמידים אתגרים ייחודיים בפני קובעי המדיניות בתחומי החברה, הכלכלה, הבריאות והחינוך. מתחזיות האוכלוסין לעשור הבא עולה כי ייתכנו שינויים בהרכב הדמוגרפי של אוכלוסיית הגיל הרך, ולשינויים אלו עתידות להיות השלכות על כלל אוכלוסיית ישראל. כאמור, בשנה האחרונה חלה התקדמות בתהליכים לשיפור איכות מסגרות החינוך-טיפול לגיל הרך, לשיפור הנגישות

אליהן ולהגברת הפיקוח עליהן. עם זאת, משבר כוח האדם החמור, לצד אתגרים אחרים, מצביעים על כך שנדרשים צעדים נוספים כדי לספק חינוך איכותי לגיל הרך לכל הילדים באוכלוסייה זו. שיעור הילדים הרשומים לגני החינוך המיוחד נמצא בעשור האחרון במגמת עלייה, ומן הנתונים עולה כי ייתכן שיש הבדלים במידת הנגישות של קבוצות אוכלוסייה שונות למוסדות אלו. עם זאת, כדי לקבל תמונה שלמה נדרשים נתונים נוספים על ילדים עם צרכים מיוחדים המשולבים בגנים רגילים.

לנוכח ממצאי המחקר אנחנו מציעות מספר חלופות מדיניות:

1. **השקעה בתשתיות במערכת החינוך:** כדי להבטיח שיהיו די מוסדות חינוך לאוכלוסיות ההולכות וגדלות של הערבים והחרדים נדרשת השקעה נרחבת בתשתיות. השקעה כזו חשובה במיוחד לנוכח שיעורי העוני הגבוהים בקרב משפחות ערביות וחרדיות שיש להן ילדים צעירים (נבון ובוורס, 2023) ולנוכח ההשלכות ארוכות הטווח של חשיפה לעוני בשנים הראשונות לחיים על מהלך החיים – בכלל זה על הישגים לימודיים, על בריאות ועל תעסוקה עתידית (שי ושבִיט, 2022; 2012; 2010; Duncan et al.).
2. **כוח אדם:** משבר כוח האדם החריף במעונות היום, הן מבחינת הכמות והן מבחינת האיכות, מונע את הרחבתה של מערכת החינוך-טיפול לגיל הרך וכן את שיפור היחס המספרי בין הפעוטות לנשות הצוות. יש להתמקד בהגדלת מספר נשות הצוות ולהבטיח שמטפלות איכותיות ייכנסו לתחום ויישארו בו. כדי להשיג זאת אין מנוס משיפור מקיף ומשמעותי בתנאי העבודה, הכולל העלאת שכר, פיתוח מסלולי הכשרה והתקדמות מקצועיים והפחתת העומס המוטל על המטפלות באמצעות הקטנת גודל הקבוצה המרבי במעונות.
3. **חינוך מיוחד:** הגידול במספר הגנים לחינוך מיוחד וההבדלים שאפשר שקיימים במידת הנגישות של קבוצות אוכלוסייה שונות לגנים אלו הוא בעל השלכות חשובות על רווחת הילדים בטווח הארוך. נדרשת השקעת משאבים באיסוף נתונים כדי ללמוד על היקף התופעה.
4. **איסוף נתונים:** כאמור, הגברת הפיקוח על מעונות היום היא הזדמנות טובה לאיסוף שיטתי של נתונים על המעונות, על צוותיהם ועל הילדים השוהים בהם. מן הנתונים שייאספו תצמח תועלת כפולה: הם יאפשרו לוודא שהשיפורים המוצעים במערכת החינוך-טיפול לגיל הרך אכן מניבים טיפול איכותי יותר, ובד בבד יתרמו למחקר בתחום. ככלל, ההכרה בחשיבות החינוך לגיל הרך הולכת וגדלה הן בשיח הציבורי והן בקרב קובעי המדיניות. אף שבשנים האחרונות נרשמה התקדמות בתחום, יש לנקוט צעדים נוספים כדי להבטיח שחינוך-טיפול איכותי לגיל הרך יהיה נגיש לכל המשפחות ויימצא בהישג ידן.

## מקורות

- בלנק, כ', וסילברמן, ש' (2023). **חינוך חנים לגיל הרך – אתגרים וחלופות מדיניות**. מרכז טאוב לחקר המדיניות החברתית בישראל.
- בלס, נ' (2022א). **תקצוב החינוך המיוחד בישראל: מהמלצות ועדת דורנר ועד תחילת יישום תיקון מס' 11 לחוק החינוך המיוחד**. מרכז טאוב לחקר המדיניות החברתית בישראל.
- בלס, נ' (2022ב). **המאבק המתמשך לשוויון בתקצוב החינוך המיוחד: סקירה היסטורית**. מרכז טאוב לחקר המדיניות החברתית בישראל.
- וינרב, א' (2020). **תחזית אוכלוסיית ישראל, 2017–2040**. מרכז טאוב לחקר המדיניות החברתית בישראל.
- מדהלה, ש', שאמי, ל', גל, ג', וסלע, א' (2021). **השתתפותם של ילדים בחברה הערבית במסגרות חינוך מפוקחות לגיל הרך**. מרכז טאוב לחקר המדיניות החברתית בישראל.
- נבון, י', ובוורס, ל' (2023). **ילדים בגיל הרך מתחת לקו העוני**. מרכז טאוב לחקר המדיניות החברתית בישראל.
- עדי-יפה, א', ושגיא-שוורץ, א' (2023). **פרזנטציה שהוצגה במפגש של פורום המדיניות לגיל הרך של מרכז טאוב, מאי 2023**.
- רבינוביץ, מ' (2023). **רפורמת הגיל הרך במערכת החינוך**. הכנסת, מרכז המחקר והמידע.
- שי, ד', ושביט, י' (2022). **הכנסה משפחתית בגיל הרך ובמהלך הילדות והשפעתה על הישגים לימודיים**. מרכז טאוב לחקר המדיניות החברתית בישראל.
- AAP, APHA, & NRC (2019). *Caring for our children: National health and safety performance standards* (fourth edition). American Academy of Pediatrics, American Public Health Association, and National Resource Center for Health and Safety in Child Care.
- Artelt, C., & Sixt, M. (2023). *The National Educational Panel Study (NEPS) – framework, design, and research potential*. *Zeitschrift für Erziehungswissenschaft*, 26(2), 277–298.
- Brown, M. (2014). 1970 British cohort study. *Open Health Data*, 2(1).
- Duncan, G. J., Magnuson, K., Kalil, A., & Ziol-Guest, K. (2012). *The importance of early childhood poverty*. *Social Indicators Research*, 108(1), 87–98.
- Duncan, G. J., Ziol-Guest, K. M., & Kalil, A. (2010). *Early-childhood poverty and adult attainment, behavior, and health*. *Child Development*, 81(1), 306–325.
- Halle, T., Forry, N., Hair, E., Perper, K., Wandner, L., Wessel, J., & Vick, J. (2009). *Disparities in early learning and development: Lessons from the Early Childhood Longitudinal Study – Birth Cohort (ECLS-B)*. Child Trends.
- Lerner, A. (2023, May 7). *Free education for all? No, not all*. *The Times of Israel*.
- OECD (2020). *OECD family database. OECD families and children*. OECD Publishing.
- OECD (2023). *Fertility rates* (indicator).
- UN DESA (2022). *World population prospects 2022*. Online Edition.