



# הדמוגרפיה של ישראל 2023: ירידות בפרייון, בהגירה ובתמותה

אלכס וינרב

מאמר זה הוא פרק בסדרת הרברט מ' סינגר,  
דוח מצב המדינה: חברה, כלכלה ומדיניות 2023

נייר מדיניות מס' 17.2023

---

ירושלים, טבת תשפ"ד, דצמבר 2023

## מרכז טאוב לחקר המדיניות החברתית בישראל

מרכז טאוב נוסד ב-1982 ביוזמתם של הרברט מ' סינגר, הנרי טאוב וארגון הג'וינט האמריקאי. המרכז ממומן באמצעות קרן צמיתה שהוקמה על ידי קרן הנרי ומרלין טאוב, קרן הרברט ונל סינגר, ג'ין וג'ון קולמן, קרן משפחת קולקר-סקסון-הלוק, קרן משפחת מילטון א' ורוזלין ז' וולף וארגון הג'וינט האמריקאי.

מרכז טאוב הוא מכון מחקר על-מפלגתי ובלתי תלוי העורך מחקרים איכותיים בנושאי חברה וכלכלה בישראל. הוא מציג בפני מקבלי ההחלטות המובילים בארץ ובפני כלל הציבור תמונה רחבה המשלבת בין הממדים החברתיים והכלכליים בהתוויית המדיניות הציבורית. הצוות המקצועי של המרכז וצוותי המדיניות הבין-תחומיים, הכוללים חוקרים וחוקרות בולטים בתחומם באקדמיה ומומחים ומומחיות מובילים בתחומי המדיניות, עורכים מחקרים ומציעים חלופות למדיניות בנושאים חברתיים-כלכליים מרכזיים שעל סדר היום במדינה. המרכז מציג ניתוחים אסטרטגיים לטווח ארוך והערכות של חלופות מדיניות בפני הציבור ובפני מקבלי ההחלטות על ידי כתבות בתקשורת, תוכנית פרסומים פעילה, כנסים ופעילויות אחרות בישראל ובחו"ל.

הפרסומים של מרכז טאוב הם על דעתם ועל אחריותם של מחבריהם בלבד. אין בהם כדי לחייב את המרכז, את חבר הנאמנים שלו, את עובדיו האחרים ואת התומכים בפעולותיו.

כתובת המרכז: רחוב האר"י 15, ירושלים

טלפון: 02-567-1818

פקס: 02-567-1919

דואר אלקטרוני: [info@taubcenter.org.il](mailto:info@taubcenter.org.il)

אתר אינטרנט: [www.taubcenter.org.il](http://www.taubcenter.org.il)

# הדמוגרפיה של ישראל 2023: ירידות בפרייון, בהגירה ובתמותה

אלכס וינרב

## מבוא

במהלך שנת 2023 נמשכו שיעורי הגידול הגבוהים במיוחד באוכלוסיית ישראל. עד סוף השנה הגיעה האוכלוסייה ל-9.84 מיליון נפש – תוספת של 180 מיליון נפש. זהו שיעור גידול של 1.86%, מעט פחות מהמוצע השנתי בעשור החולף (1.93% בשנה).

בחלקו הראשון של פרק זה אסקור כמה מן המגמות האחרונות בשלושת הרכיבים העיקריים המשפיעים על גידול האוכלוסייה: פרייון, תמותה והגירה. אטען ארבע טענות מרכזיות:

1. הפרייון בישראל יורד בכל הדתות, וגם בכל רמות הדתיות באוכלוסייה היהודית;
2. עד סוף חודש ספטמבר היה שיעור התמותה בישראל בדרך לשפל היסטורי;
3. כמו בשנת 2022, חלקה של ההגירה בגידול האוכלוסייה היה גדול בהרבה מזה שבעשור השני של המאה הנוכחית.
4. 20% מן הגידול באוכלוסייה בישראל בשנים 2022 ו-2023 נבע מן הגידול בקבוצת ה"אחרים" באוכלוסייה – לעומת 6% בשנה לפני 10 שנים ו-3% בלבד לפני 15 שנים. בלי אוכלוסיית ה"אחרים" היה הגידול באוכלוסיית ישראל עומד על 1.6% בשנה.<sup>1</sup>

בחלק השני של הפרק אתמקד בשתי סוגיות המלוות את הירידה המתמשכת בפרייון, שכל אחת מהן מצביעה על שינוי תרבותי ויש לה השלכות על עתידה הסוציו-דמוגרפי של ישראל. הסוגיה הראשונה היא הקשר בין הגיל העולה בלידה הראשונה ובין שיעור הלידות מחוץ לנישואים והשיעור הנובע מטיפולי פוריות דוגמת הפריה מלאכותית. הסוגיה השנייה היא הסטייה הקלה מיחס המינים התקני בלידה בקרב פלגים באוכלוסייה הערבית.

---

\* פרופ' אלכס וינרב, ראש תחום הדמוגרפיה ומנהל המחקר, מרכז טאוב לחקר המדיניות החברתית בישראל.

1 באוכלוסיית ה"אחרים" נכללים אנשים שאינם מוגדרים במרשם האוכלוסין כיהודים, כמוסלמים או כערבים נוצרים.

בחלק הראשון של פרק זה מובאים גם שלושה זרקורים קטנים; כל אחד מהם מאיר בקצרה נושא משני. הראשון מגדיר את המונח "רמת תחלופה בין-דורית" ומסביר מדוע בישראל אנחנו מייחסים לו ערך של 2.08 ילדים לאישה לפי שיעור הפיריון הכולל (TFR – Total Fertility Rate). הזרקור השני מזהה מגמות בסיסיות בהגירת עבודה לישראל. בהקשר זה יש להעיר כי בקרב חוקרים בתחום מדעי החברה בעולם הגירת העבודה מקבלת תשומת לב רבה יותר מכל סוג אחר של הגירה, אבל לא כן בישראל. הזרקור השלישי בוחן קטגוריות דמוגרפיות ומצביע על ההבדלים המהותיים בין סוגי הקבוצות שמדינות מפותחות אוסרות על הלשכות המרכזיות לסטטיסטיקה שלהן לאסוף עליהן נתונים. הזרקור מאיר בכך גם את החופש היחסי של הלשכה המרכזית לסטטיסטיקה בישראל, שכמעט אינה מוגבלת בפן הזה.

קודם שאתחיל לתאר את התופעות הללו חשוב לציין את שני העניינים שהעיבו על החברה הישראלית במהלך שנת 2023 ואשר עלולים להשפיע על הדמוגרפיה הישראלית, בייחוד דרך שינויים בפיריון ובהגירה. הראשון הוא המחלוקת העמוקה בסוגיית הניסיון של מפלגות הקואליציה המכהנת לערוך בישראל רפורמה משפטית; השני הוא מלחמת 7 באוקטובר, שפרצה בעקבות הרצח ההמוני האכזרי של אזרחים וחייילים שביצע החמאס באזור עוטף עזה בשמחת תורה השנה.

עדיין מוקדם לדעת כיצד אירועים אלה ישפיעו על הדמוגרפיה בישראל. המודל המושגי הנפוץ ביותר לקבלת החלטות על ידי משקי בית שהדמוגרפים משתמשים בו כדי לבחון את השפעתם של אסונות טבע ואי-יציבות סוציו-פוליטית וכלכלית, לרבות אי-יציבות כתוצאה ממלחמה, הוא **תיאוריית התגובה הרב-שלבית** (Davis, 1963). באופן כללי, המודל מצביע על הדרכים שבהן משקי בית מקבלים החלטה אסטרטגית, בין שאר ההחלטות הרבות שהם מקבלים, על העיתוי של פיריון והגירה בתגובה לשינוי או להלם פתאומי. כל ההחלטות הללו הן בו-זמניות וסדרתיות (תכונה שבעטייה הסטטיסטיקאים מתקשים בזיהוי מנגנוני הסיבתיות). על כל פנים, ההשפעות הדמוגרפיות – הן של המחלוקות הפוליטיות והן של המלחמה באוקטובר – ישתקפו רק בנתוני 2024 ו-2025, ומשתי סיבות. באשר לפיריון – ההחלטה אם להוליד ילד ולפעול בהתאם תורגש במלואה רק כשנה לאחר מכן; תשעה חודשי היריון בממוצע נוסף על ארבעה חודשי המתנה בממוצע עד להיקלטות במקרים של זוגות שמחליטים ופועלים מייד כדי להרות (Bongaarts & Potter, 2013). בדומה לכך, גם בנושא ההגירה – ישראלים שעוזבים את ישראל נספרים כמהגרים רק לאחר שהתגוררו מחוץ למדינה 12 חודשים לפחות. עד אז הם נחשבים חלק מהאוכלוסייה הישראלית התקנית (דה יורה). זו האוכלוסייה הרשומה בישראל בלוחות של הלמ"ס.

## שינויים ברכיבים דמוגרפיים מרכזיים

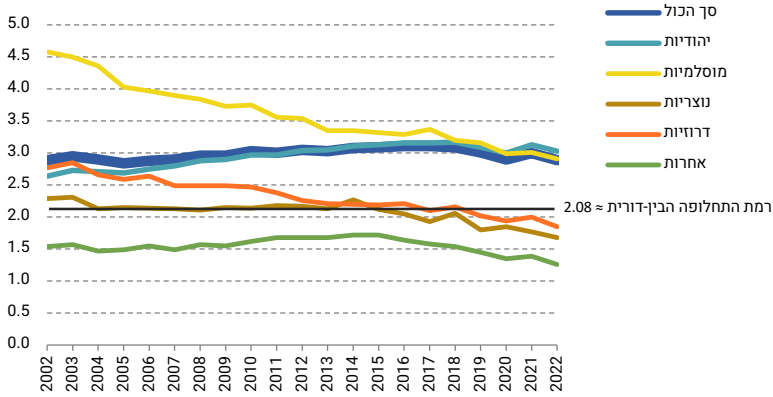
### פריון

שיעורי הפריון בישראל החלו לצנוח בשנת 2018. למרות גידול קל תלוי-קורונה בשנת 2021, בשנת 2022 נצפתה חזרה למגמת הירידה שאפיינה את התקופה שקדמה למגפה. בסקירתנו הכללית האחרונה (וינרב ושרברמן, 2022) הפנינו את תשומת הלב להיווצרותן של קהילות פריון נמוך בישראל וצפינו המשך בירידות בפריון. נתוני 2023 תואמים את הציפיות האלה.

ירידה זו בפריון ניכרת בקרב יהודים, ערבים ו"אחרים". תרשים 1 מציג נתונים רשמיים של הלמ"ס על המגמות התקופתיות בשיעור הפריון הכולל (TFR) בפילוח לפי דת.<sup>2</sup> בקרב שתי הקבוצות הדתיות הגדולות ביותר, יהודים ומוסלמים, הפריון עדיין גבוה מאוד יחסית למדינות שהכנסת תושביהן גבוהה, אם כי מסתמנת מגמת ירידה, בפרט בקרב המוסלמים. בשנים 2018–2022 צנח שיעור הפריון הכולל בקרב נשים יהודיות מ-3.17 ילדים לאישה ל-3.03, ובקרב נשים מוסלמיות מ-3.20 ל-2.91. בקרב כל הקבוצות הדתיות הקטנות יותר, הפריון כבר עכשיו נמוך יותר והוא צנח עוד יותר: בקרב הנשים הנוצריות והדרוזיות הוא צנח מ-2.06 ו-2.16 ילדים לאישה ל-1.68 ו-1.85 (בהתאמה). שיעורי הפריון הכולל שלהן הם כעת נמוכים משמעותית מרמת התחלופה הבין-דורית (להלן: רמת התחלופה), שבישראל עומדת על כ-2.08 (ראו בזרקור הראשון להלן). בקרב אנשים "ללא סיווג דתי" – כמעט כולם נחשבים "אחרים" – צנח באותה תקופה שיעור הפריון הכולל מ-1.54 ילדים לאישה ל-1.26. ערכים אלה נמצאים עמוק בתוך רמות הפריון הנמוכות ("lowest low fertility") שאפיינו את רוב מדינות דרום אירופה ומזרחה מאז שנות התשעים של המאה העשרים (Kohler et al., 2002), על אף עליות שהתרחשו לאחרונה באחדות מאותן המדינות (Goldstein et al., 2009; Klüsener et al., 2019).

2 שיעור הפריון הכולל (TFR) הוא המדד הסטנדרטי והנפוץ ביותר לפריון בדמוגרפיה. זהו סך שיעורי הפריון לגיל, כאשר כל אחד מאלה הוא מספר הלידות של נשים בגיל  $x$  חלקי מספר הנשים בגיל  $x$ . כאשר שיעורים אלה נמדדים בנקודת זמן מסוימת, כמו במקרה שלנו, שיעור הפריון הכולל הוא מדידה תקופתית, שפירושה מספר הילדים הממוצע שנשים בגילים 15–49 יילדו אם כל שיעורי הפריון לגיל יישארו יציבים. מדי פעם נעשה שימוש גם בשיעור פריון כולל עוקבתי (קוהורטי), המבוסס על היסטוריית הילודה של קבוצת גיל שכבר עברו את גיל הפריון.

### תרשים 1. שיעור הפרייון הכולל (TFR) בישראל, לפי דת



מקור: אלכס וינר, מרכז טאוב | נתונים: הלמ"ס

בקרב היהודים הירידות ניכרות בכל רמות הדתיות. לאחרונה עדכן חליחל (2023) את אומדניו לשיעור הפרייון הכולל בפילוח לפי מידת דתיות כדי לכלול את נתוני 2022, אולם היות שהוא משתמש בממוצע תלת-שנתי ממורכז, כמה מהאומדנים שלו לשנת 2022 משולבים עם אלה של שנת 2021.<sup>3</sup> לוח 1 להלן מבוסס על האומדנים שלו. הלוח מראה שלמרות העלייה הקלה בשיעורי הפרייון ב-2021 בעקבות מגפת הקורונה, הממוצע התלת-שנתי של שיעור הפרייון הכולל בכל אחת מרמות הדתיות היה נמוך יותר בתקופה שבין 2020 ל-2022 לעומת התקופה שבין 2017 ל-2019. הירידה הגדולה ביותר הייתה בקרב נשים דתיות: רמת הפרייון הכולל אצלן ירדה ב-0.56 ילדים לאישה, לעומת ירידה של 0.3 בקרב נשים חרדיות ו-0.2 בקרב נשים מסורתיות. רמת הפרייון הכולל בקרב נשים מסורתיות לא-דתיות מתקרבת לרמת התחלופה.

3 שיטתו של חליחל מסתמכת על דיווחים עצמיים בעניין רמת דתיות במסגרת הסקר החברתי של הלמ"ס ועל רישום הלידות במרשם האוכלוסין. חליחל משתמש בממוצע תלת-שנתי ממורכז כדי לטשטש תנודות הנובעות מן המדגם הקטן של נשים דתיות וחרדיות בסקר החברתי.

## לוח 1. שיעור הפריון הכולל התקופתי (ממוצע תלת-שנתי ממורכז) בקרב נשים יהודיות בסקר החברתי, לפי מידת דתיות, והשינוי במשך שלוש השנים הקודמות

לא-דתיות	מסורתיות לא-דתיות	מסורתיות דתיות	דתיות	חרדיות	
1.98	2.22	2.80	3.77	6.38	שיעור הפריון הכולל בשנים 2022–2020
-0.13	-0.17	-0.21	-0.56	-0.34	השינוי מאז 2019–2017

מקור: אלכס וינרב, מרכז טאוב | נתונים: חליחל, 2023

ממצא נוסף הראוי לציון הוא ששיעור הפריון הכולל (TFR) בקרב נשים יהודיות המגדירות את עצמן לא-דתיות או חילוניות נמצא כבר שלוש שנים מתחת לרמת התחלופה, לאחר שהיה בטווח שבין 2.26 ילדים לאישה ל-2.09 במשך כל התקופה שבין 2008 ל-2018. ירידה זו עלולה לגרום לשינויים ארוכי טווח בהרכב האוכלוסייה בישראל, אם כי דפוסי הגירה ומעברים בין רמות של דתיות מסבכים כל ניסיון לחזות את השינויים הללו.

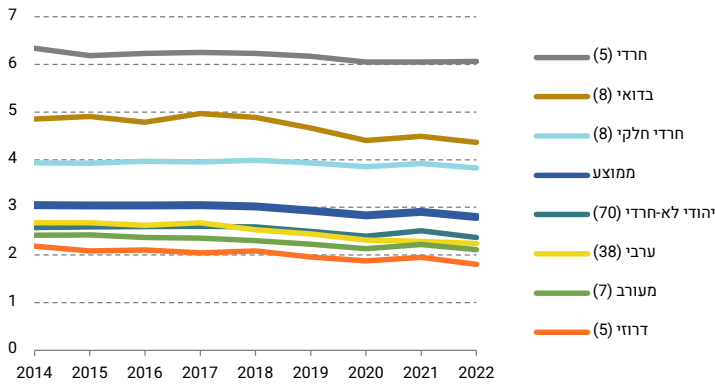
האומדנים של חליחל הם הסימוכין הסטנדרטיים לבחינת פריון לפי מידת דתיות בישראל, אולם יש להם שתי חולשות: האחת, מאחר שהם מבוססים על דיווחיהם של משיבי הסקר החברתי, האומדנים לגבי שיעורי הפריון הכולל – בעיקר אלה של החרדים והבדואים – עשויים להיות מוטים. חולשתם השנייה טמונה בכך שמידת הדתיות שעליה הוא מבסס את מסקנותיו היא לפי דיווח עצמי.

כדי לבדוק את אמינות אומדניו של חליחל, וכדי להוסיף אומדנים של קבוצות דתיות לא-יהודיות, אני משתמש בנתוני הלמ"ס לשנים 2014–2022 על שיעורי הפריון הכולל ביישובים ישראליים שמתגוררים בהם 10,000 תושבים לפחות. אני מקטלג כל אחד מהיישובים – 126 בשנת 2014 ועד ל-141 בשנת 2022 – לפי האוכלוסייה הדומיננטית באותו יישוב, ואז יוצר מדד משוקלל אוכלוסייה של שיעור פריון כולל עבור קבוצה זו. בהתייחס לאוכלוסייה היהודית, שיטת עבודה זו מאפשרת להפריד יישובים חרדיים (יישובים שמעל 90% מתושביהם הם חרדים) מיישובים שבהם מיעוט חרדי מוכר (הללו מקבלים דירוג הומוגני חרדי מהלמ"ס) ומיישובים שמספר התושבים החרדים בהם זניח. בהתייחס לאוכלוסייה הערבית, שיטת העבודה הזאת מאפשרת להבדיל בין יישובים בדואיים ליישובים לא-בדואיים.

תוצאותיו של מהלך זה מוצגות בתרשים 2. המגמות תואמות את אלה המוצגות בתרשים 1. גם כאן רואים הפחתה של 0.2 ילדים לאישה בשיעור הפריון הכולל הלאומי ואת העלייה ב-2021 בכל הערים מלבד אלו החרדיות או הבדואיות. שיעור הפריון הכולל ביישובים

הדרוזיים צונח מ-2.1 ילדים לאישה ל-1.8, וביישובים החרדיים הוא יורד ב-0.2. תוצאה אחרת הראויה לציון היא הפער הגדול בשיעורי הפרייון הכולל ביישובים ערביים בין אלה המיושבים בידי בדואים לבין אלה המיושבים בידי לא-בדואים. שיעור הפרייון הכולל צנח בחדות בקרב הראשונים, אולם מאז 2022 הוא נותר יציב סביב כ-4.5 ילדים לאישה. לעומת זאת, ביישובים ערביים שאינם בדואיים, שיעור הפרייון הכולל ירד בעקביות מ-2.7 ילדים לאישה ב-2017 ל-2.2 ב-2022, מעט מעל לרמת התחלופה. למעשה, בשנים 2014–2020 המגמות ביישובים מוסלמיים לא-בדואיים ובכלל היישובים היהודיים הלא-חרדיים דומות מאוד.

## תרשים 2. שיעור הפרייון הכולל (TFR) ביישובים שבהם מעל ל-10,000 תושבים, לפי האוכלוסייה הדומיננטית ביישוב



הערה: מספר היישובים בסוגריים.  
מקור: אלכס וינר, מרכז טאוב | נתונים: הלמ"ס

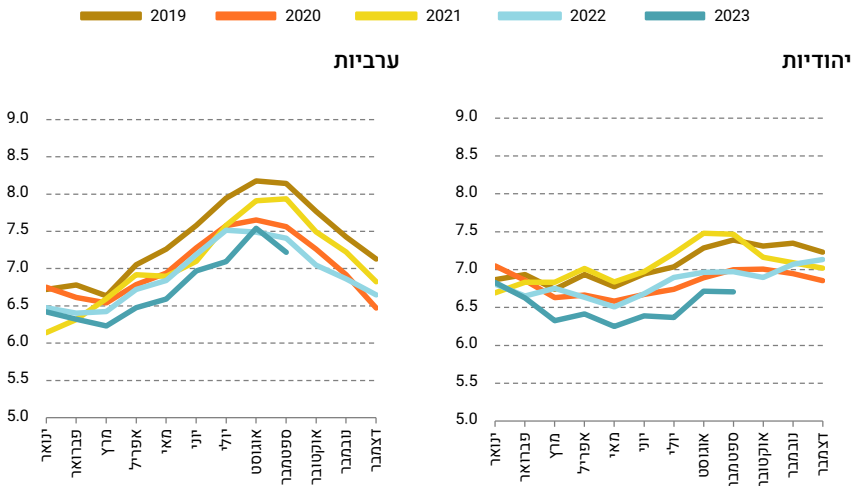
הדפוס הכולל בנתוני היישובים עד לשנת 2022 מאשר את אומדניו של חליחל באשר לירידה מתמשכת בשיעורי הפרייון הכולל בקרב האוכלוסייה היהודית הכללית ובקרב האוכלוסייה החרדית. באופן כללי יותר, נתוני הפרייון מלמדים שמספר הולך וגדל של תת-אוכלוסיות בישראל צונח אל מתחת לרמת התחלופה. מגמה זו כוללת את המיעוטים הדתיים הקטנים כמו הנוצרים והדרוזים, את אוכלוסיית ה"אחרים", הגדלה במהירות, וכן את האוכלוסייה היהודית הלא-דתית, שהיא בעלת החשיבות הרבה ביותר בשל משקלה הדמוגרפי.

נתוני הלידות העדכניים ביותר שפרסמה הלמ"ס מלמדים כי הירידה בפרייון שנצפתה עד שנת 2022 התעצמה בחודשים הראשונים של שנת 2023. ניתן לראות זאת בתרשים 3,



שמראה את שיעור הפריון הכללי (GFR – General Fertility Rate) לחודש בקרב נשים יהודיות וערביות מינואר 2019 ועד ספטמבר 2023, המוצג כאן כמספר הלידות לחודש ל-1,000 נשים בגילים 15–49.

### תרשים 3. שיעור הפריון הכללי (GFR) בקרב נשים יהודיות וערביות, לפי חודש, 2019–2023



הערה: שיעור הפריון הכללי הוא מספר הלידות ל-1,000 נשים בגילים 15–49. מקור: אלכס וינר, מרכז טאוב | נתונים: הלמ"ס

המגמה החודשית בחודשים מרץ–ספטמבר 2023 הייתה נמוכה בהרבה מן התקופה המקבילה בכל אחת מהשנים הקודמות, הן בקרב נשים יהודיות והן בקרב נשים ערביות. בחישוב על פני כל תשעת החודשים הראשונים של השנה היא נמוכה ב-3.6% אצל נשים יהודיות וב-3.1% אצל נשים ערביות לעומת שנת 2022, שהייתה בישראל, כאמור, שנה של פריון נמוך. אם שיעור הפריון הכולל (TFR) ב-2023 יצנח באותו קצב כמו שיעור

4 שיעור הפריון הכללי (GFR) הוא סך כל הלידות באוכלוסייה בתקופה נתונה חלקי מספר הנשים בגילים 15–49 באותה תקופה. הגבלת המכנה לנשים בגיל הפוריות הופכת מדידה זו של רמות הפריון למועדפת לעומת השיטה של מדידת שיעור הילודה הגולמי (CBR – Crude Birth Rate), שבה משתמשים רבות מחוץ לעולם הדמוגרפיה. אולם שיעור הפריון הכללי (GFR) מועדף פחות לעומת שיעור הפריון הכולל (TFR), כי שיעור הפריון הכולל רגיש לתנודות במבנה הגיל בתוך קבוצת הגיל 15–49. מאחר שהאומדנים לשיעור הפריון הכולל (TFR) לשנת 2023 לא יהיו זמינים עד אמצע שנת 2024, חישבתי את שיעור הפריון הכללי (GFR).

הפריון הכללי (GFR) – תנודות במבנה הגילים בקרב בנות 15–49 פירושו ששינויים באחד מהם לאו דווקא מובילים לשינויים באותו סדר גודל באחר – כי אז המסקנה היא שנשים יהודיות יסיימו את השנה עם שיעור פריון כולל (TFR) של 2.92 ילדים לאישה ונשים ערביות יסיימו אותה עם שיעור פריון כולל של 2.66 ילדים לאישה. שוב, שיעורי הפריון הכולל הללו נחשבים גבוהים מאוד במדינה שההכנסה הממוצעת של תושביה גבוהה, אך מגמת הפריון המסתמנת בה נמצאת בירידה מתמדת, בייחוד אצל נשים ערביות.

השילוב של מגמות אלה בלידות עם האומדנים בדבר ירידות בפילוח לפי דת ומידת דתיות (תרשים 2 ולוח 1) מרמז גם שלגידול באוכלוסיות שהפריון שלהן נמצא מתחת לשיעור התחלופה יצטרפו בשלוש השנים הבאות האוכלוסייה היהודית המסורתית הלא-דתית והאוכלוסייה המוסלמית הלא-בדואית. אם כך יקרה, הרי שברמת האוכלוסייה, רק יהודים דתיים, חרדים ובדואים יישארו מעל לשיעור התחלופה. לנוכח המלחמה המתחוללת בימים אלה בישראל, ייתכן שמגמת ירידה זו תקפא לשנים אחדות, בפרט בקרב היהודים, היות שילודה מוגברת היא תופעה נפוצה לאחר מלחמות. אך הקיפאון לא יימשך זמן רב. שום חגיגות חיים מתובלות ברגש לאומי של אחרי מלחמות לא יחלישו את הכוחות המבניים והרעיוניים – עלייה ביוקר המחייה, שינויים במאוויים הצרכניים ושאיפות אחרות – המדכאים בעקביות את הפריון הישראלי ומובילים אותו לעבר רמות בינוניות יותר, כמקובל במדינות אחרות המתאפיינות בהכנסה גבוהה לנפש.

בחלק השני של פרק זה ארחיב על היבטים אחרים של פריון המלווים את הירידות הכלליות הללו.

# זרקור

## שיעור התחלופה

שיעור תחלופה בין-דורית ( $TFR_R$ ) מתייחס לשיעור הפרייון הנדרש כדי לשמר את גודל האוכלוסייה, בלי הגירה. הערך הנפוץ הוא  $TFR_R = 2.1$ .

ערך זה מדויק יחסית במצבים של תמותה נמוכה. בישראל שיעור התחלופה הוא 2.08. כמו ברוב המדינות האחרות שתוחלת החיים בהן גבוהה מאוד, גם בישראל שיעור התחלופה נמצא במגמת ירידה הדרגתית. וגם ההפך נכון: שיעור התחלופה באוכלוסיות שהתמותה בהן גבוהה מאוד נשאר גבוה מהרגיל, ואף עולה על 3.0 (Espenshade et al., 2003).

הנקודה העיקרית היא ששיעור התחלופה אינו קבוע. נהפוך הוא: הוא מושפע משלושה פרמטרים דמוגרפיים, כפי שמראה הנוסחה

$$TFR_R \approx (1 + SRB)/p(A_M)$$

כאשר SRB הוא יחס המינים בלידה (מספר לידות זכר/לידות נקבה),  $A_M$  הוא הגיל הממוצע של האם לאורך כל הלידות, ו- $p(A_M)$  הוא ההסתברות שהאם תשרוד מרגע היוולדה ועד  $A_M$ .

כל אלה נמדדים בחתך זמן אחד. לכן שיעור התחלופה – כמו רבים מן המדדים הדמוגרפיים הנפוצים – הוא מדד של "תקופה", המספק סטטיסטיקה עבור "עוקבה מלאכותית" (synthetic cohort), בהנחה שהשיעורים הנוכחיים יישארו עקביים בתקופה שבין הולדת האישה ל- $A_M$ .

אגב השימוש בנוסחה זו, לוח 2 מראה ששיעור התחלופה הוא 2.07 בקרב יהודים/אחרים ו-2.10 בקרב ערבים. ההפרש נובע ברובו מן ההבדלים ביחס המינים בלידה (לדיון מפורט ראו בחלקו השני של הפרק). הממוצע של שני אלה הוא כ-2.08 עבור המדינה כולה. את האומדן הזה אבקר שוב, ואף אעדכן אותו כאשר יהיה צורך בכך.

## לוח 2. שיעור התחלופה בישראל

שיעור התחלופה הבין-דורית	ההסתברות שהאם תשרוד מגיל 0 עד $A_M$	גיל אם ממוצע בלידה	יחס המינים בלידה	
$TFR_R$	$p(A_M)$	$A_M$	SRB	
2.07	0.9944	31.4	1.058	יהודים ואחרים
2.10	0.9887	28.4	1.078	ערבים

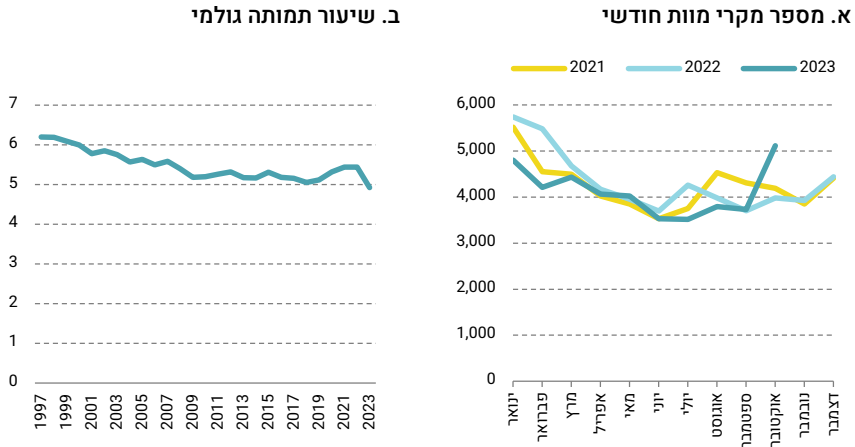
הערה: SRB ו- $A_M$  נלקחו מנתוני הלידות לשנת 2022 כפי שפורסמו בשנתון הסטטיסטי של הלמ"ס לשנת 2023;  $p(A_M)$  נלקח מלוחות התמותה השלמים של ישראל לשנים 2015–2019. מקור: אלכס וינרב, מרכז טאוב | נתונים: הלמ"ס

## תמותה

שנת 2023 היא השנה הראשונה מאז 2019 שבה אין השפעה משמעותית של מגפת הקורונה על התמותה. ניתן לראות זאת בתרשים 4א, המראה את המספר החודשי של מקרי מוות בשנים 2021 ו-2022 ובעשרת החודשים הראשונים של 2023.

מלבד העונתיות הרגילה בתמותה, שנוטה להגיע לשיאה בחודשים ינואר ופברואר ולנקודת השפל שלה בחודשי הקיץ, ניתן לראות את השפעות מגפת הקורונה גם בשנת 2021 וגם בשנת 2022. בחודשיים הראשונים של שנת 2021 הייתה ישראל שרויה בעיצומו של מבצע חיסונים מהיר שהוביל לירידה תלולה במספר מקרי המוות. לאחר מכן, מאוגוסט עד אוקטובר, חוינו גל גדול של תמותה. בינואר ופברואר של שנת 2022 הייתה התמותה גבוהה במיוחד בשל וריאנט האומיקרון של נגיף הקורונה, אך במשך שאר השנה היא הייתה רגילה יחסית. חזרה זו לדפוס תמותה עונתי סטנדרטי יותר נמשכה גם בשנת 2023.

## תרשים 4. מספר מקרי המוות, לפי חודשים, 2023–2021, ושיעור התמותה הגולמי, 2023–1997



הערה: שיעור התמותה הגולמי הוא מספר מקרי המוות ל-1,000 נפש (אוכלוסייה במחצית השנה). נעשתה אקסטרפולציה של אומדנים שנתיים ל-2023 מתוך מספר מקרי המוות שאירעו בין 1 בינואר 2023 ל-30 בספטמבר 2023, אגב התאמה עונתית לשיעור מקרי המוות ב-2021 וב-2022 שאירעו בחודשים אלה. מקור: אלכס וינר, מרכז טאוב | נתונים: הלמ"ס

לפי האקסטרפולציה של מספר מקרי המוות עד לסוף שנת 2023 – המבוססת על (א) המספר בין 1 בינואר ל-30 בספטמבר; ו(ב) הדפוסים העונתיים שנצפו בשנים 2021 ו-2022 – היינו מצפים לסיים את השנה עם כ-47,500 מקרי מוות. עקב המלחמה נעבור את המספר הזה. אם מביאים בחשבון את אירועי יום 7 באוקטובר בלבד, מספר מקרי המוות בישראל בשנת 2023 יתקרב ל-50 אלף. את הזינוק הפתאומי בשיעורי התמותה בחודש אוקטובר ניתן לראות בבירור בתרשים 4א.

מדד נוסף לשיעור התמותה הנמוך בישראל בתשעת החודשים הראשונים של שנה זו הוא שיעור התמותה הגולמי (CDR – Crude Mortality Rate). תרשים 4ב מראה שאלמלא המלחמה, ישראל הייתה בדרך לשיעור התמותה הגולמי הנמוך אי פעם, בפעם הראשונה מתחת ל-5 מקרי מוות ל-1,000 נפש.<sup>5</sup> חשוב להכיר בכך שבדמוגרפיה שיעור תמותה גולמי

5 לגידול הדרמטי בשיעור מקרי הרצח ב-2023, בייחוד באוכלוסייה הערבית (וינר ואחרים, בהכנה), יש השפעה מועטה על שיעור התמותה הגולמי, משום שגידול של 100 מקרי מוות בשנה הוא חלק זניח מהסך הכול השנתי, שעומד על 48 אלף מקרי מוות. בסטטיסטיקת התמותה נקל לראות את הגידול הזה בשיעורי התמותה של גברים ערבים צעירים.

אינו המדד המועדף לתמותה משום שהוא מתעלם מתנודות במבנה הגילים. במקרה זה נוכל לומר בביטחון שבישראל הירידה בשיעור התמותה הגולמי אינה תוצאה של מבנה גילים הולך ומצטער. ההפך הוא הנכון: הירידה התרחשה למרות הגידול בחלקה של האוכלוסייה המבוגרת – בעיקר בין שנת 2019 (השנה האחרונה לפני מגפת הקורונה) לשנת 2023 גדלה האוכלוסייה בגילי +70 ב-19%, בעוד האוכלוסייה הכללית גדלה ב-7.6%. גידול חלקם של המבוגרים באוכלוסייה אמר להגדיל את שיעור התמותה הגולמי מפני שההסתברות למוות גדלה בחדות עם הגיל (Preston et al., 2000). ואולם בישראל לא כך קרה. מספר מקרי המוות הצפוי בכל שנת 2023 פחות מקרי המוות של המלחמה גבוה רק ב-3.6% ממספר מקרי המוות ב-2019. זהו הישג ראוי לציון. הוא מעיד על כך שתוחלת החיים בישראל חוזרת למגמת העלייה שאפיינה אותה בתקופה שלפני מגפת הקורונה. עדיין נותר לבחון אם ולמשך כמה זמן ימנעו זאת מקרי המוות במלחמה המתחוללת עתה.

## הגירה

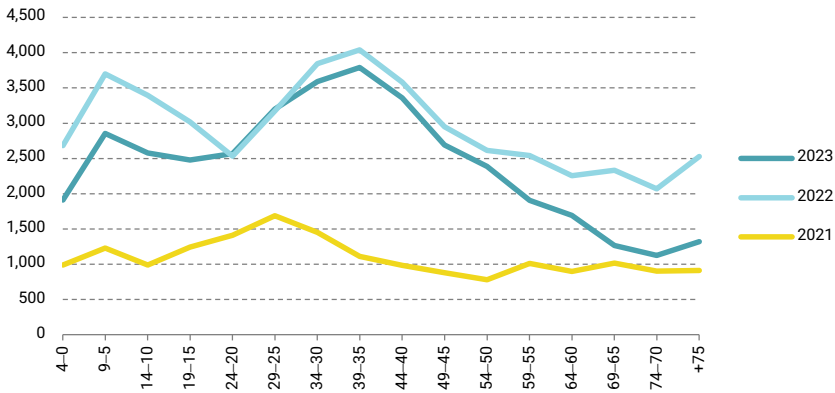
לאורך העשור השני של שנות האלפיים הייתה ההגירה לישראל אחראית ל-20% מהגידול באוכלוסייה בכל שנה. ב-2022 נצפה שינוי בדפוס זה. פרוץ מעט נמוך יותר, לצד עלייה חדה במספר המהגרים מרוסיה ומאוקראינה מאז פרוץ המלחמה בפברואר 2022, הגדילו את תרומתה של ההגירה לגידולה של אוכלוסיית ישראל. היקף ההגירה נטו לישראל בשנת 2022 – כלומר מספר המהגרים, ובכללם ישראלים חוזרים, פחות מספר האנשים שעזבו את ישראל – היה 79,805 נפש<sup>6</sup>, גבוה פי 2.5 ממוצע ההגירה נטו בחמש השנים שקדמו למגפת הקורונה. לפיכך, 39% מהגידול באוכלוסיית ישראל בשנת 2022 נבעו מהגירה נטו, כפול מהשיעור הרגיל.

מספרם הכולל של המהגרים לישראל במחצית הראשונה של 2023 דומה לזה שב-2022 יותר משהוא דומה לזה שבעשור השני של מאה זו. כפי שמראה תרשים 5, מבנה הגילים בקרב המהגרים דומה, אם כי לא זהה; ובפרט – טווח הגילים השכיח של מהגרי 2023 זהה לטווח הגילים של מהגרי 2022, בין 30 ל-44, שלא כמו הגיל השכיח יותר, 20–34, שאפיין את המהגרים לישראל בשנת 2021, ואשר מאפיין הגירה בדרך כלל (Rogers & Castro, 1981). עניין זה מצביע על האתגר המתמשך הניצב בפני השתלבותם של המהגרים בישראל, מאחר שלמהגרים מבוגרים קשה יותר להשתלב בשוק העבודה על פי כישוריהם לעומת מהגרים צעירים יותר, גם בגלל ידיעה מוגבלת יותר של שפת המקום, ובמקרה של

6 זוהי הערכה שלי, המבוססת על "איזון משוואות" סטנדרטי של השינוי באוכלוסייה. המאזן נטו של ההגירה לישראל, כפי שפורסם בלוח 2.12 של השנתון הסטטיסטי לישראל 2023, היה 81,200 נפש. בשני המקרים, הנקודה המרכזית היא שהמספר של 2022 היה לפחות כפול מהמספר בכל שנה קודמת מאז שנות האלפיים המוקדמות.

ישראל – השפה העברית (בלייך, 2020). ההבדל העיקרי בין דפוסי הגיל של מהגרי 2022 ומהגרי 2023 הוא השיעור המצומצם יותר של ילדים וקשישים בשנת 2023. ממצא זה רומז שאחוז גבוה יותר ממהגרי 2023 הם ללא ילדים (אם כי ייתכן ששלחו את ילדיהם לפנייהם ב-2022). כך או אחרת, גל המהגרים של 2023 יעלה לישראל הרבה פחות מהגל של 2022, משום שמעטים יותר הם בגיל בית ספר או בגיל שהם משתמשים יותר בשירותי הבריאות הציבוריים.

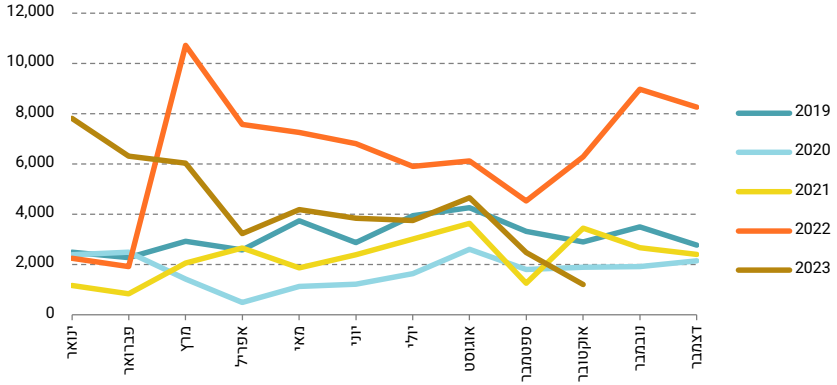
### תרשים 5. התפלגות הגילים של המהגרים לישראל בין ינואר לאוקטובר, 2023–2021



מקור: אלכס וינר, מרכז טאוב | נתונים: הלמ"ס

תרשים 6 מראה שהעודף במספר המהגרים עד כה ב-2023 נובע בעיקר מן ההגירה הרבה בין ינואר למרץ. בששת החודשים אפריל-ספטמבר היה מספר המהגרים קרוב לרמות של שנת 2019, מה שמרמז שגל המהגרים הגדול מרוסיה ומאוקראינה בא אל סיומו; מי שהתכוונו לבוא לישראל כבר עשו זאת. יתרה מזו, המלחמה המתרחשת כעת תפחית כנראה את מספר המהגרים לישראל לרמות נמוכות בהרבה בחודשים האחרונים של השנה. הנתונים הזמניים העדכניים ביותר מראים כי שיעור ההגירה הנכנסת ירד משמעותית באוקטובר. אם כך יימשך עד סוף השנה, המספר הכולל של מהגרים לישראל בשנת 2023 יצנח לרמתו בשנים 2018–2019, 35 אלף מהגרים פחות או יותר.

**תרשים 6. מספר המהגרים החודשי, כולל ישראלים חוזרים, ינואר 2019 – אוקטובר 2023**



מקור: אלכס וינרב, מרכז טאוב | נתונים: הלמ"ס



# זרקור

## הגירת עבודה

"הגירת עבודה", כלומר, מעבר ממקום אחד למשנהו כדי לעבוד, היא הצורה הנפוצה ביותר של הגירה, ובמסגרתה מתרחשות כ-90% מתנועות ההגירה בעולם (ILO, 2010). לא מפתיע אפוא שהגירת עבודה היא ההגירה העיקרית שנדונה בספרות המחקר של מדעי החברה.

ואולם לא כך בישראל. בישראל הגירת העבודה מקבלת הרבה פחות תשומת לב מהעלייה, אף שהגירת העבודה תורמת תרומה ניכרת לענפים מרכזיים בכלכלה הישראלית, בייחוד ענפי הטיפול במבוגרים, הבנייה והחקלאות. אינני דן בעובדים פלסטינים מהגדה או מעזה: "ההגירה המעגלית" היומית או השבועית שלהם מציבה אותם בקטגוריה אחרת. כאן אדון בקצרה בנושא זה באמצעות בחינת המגמות המשתנות הקשורות לעובדים זרים. מקורות כוח האדם הזר בשוק העבודה הישראלי, לרבות שינויים בהגירה לפי מדינת המוצא, גיל, מגדר וענף כלכלי, יידונו בפירוט רב יותר בפרסום עתידי.

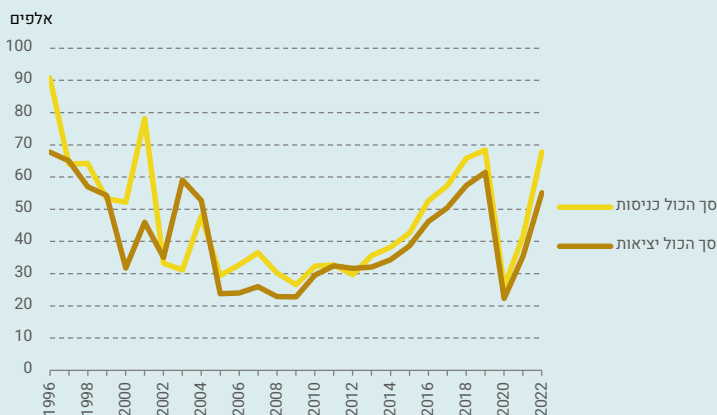
מאז האינתיפאדה הראשונה בשלהי שנות השמונים, שעצרה את אספקת העובדים הפלסטינים הזולים יותר או הובילה לשביתות של העובדים עצמם, הסתמך שוק העבודה הישראלי על עובדים זרים (לא כולל פלסטינים). ב-1996 החלה הלמ"ס לפרסם נתונים שנתיים על מספר העובדים הזרים שנכנסים לישראל ויוצאים ממנה ומחזיקים באישורי עבודה רשמיים. המגמות העיקריות מוצגות בתרשים 7.

כאן אני מצביע על ההיקף המשתנה של אי-ההתאמה בין מספר העובדים הנכנסים לישראל לבין היוצאים ממנה. ב-13 השנים הראשונות לפרסום נתונים אלה נרשם עודף גדול של מהגרי עבודה הנכנסים לישראל לעומת מספר היוצאים ממנה. בשנים 1997–2009 עודף זה, גם אם מביאים בחשבון פיגור של שנה אחת והיפוך זמני של המגמה במשך שנות האינתיפאדה השנייה, הסתכם ב-124 אלף אנשים.<sup>7</sup> בשנים אלה היה מספר מקרי ההתעללות בעובדים זרים בישראל גדול כל כך עד שמחלקת המדינה האמריקאית הציבה את ישראל ברשימת המדינות שיש לגביהן ראיות מסוימות ל"סחר בבני אדם" (Rajiman & Kushnirovich, 2012).

בשנים 2009–2019 הנתונים מצביעים על רגולציה טובה בהרבה של הגירת העבודה לישראל. ניתן לראות זאת בבירור בתרשים 7. המגמה של מספר היוצאים מישראל מקבילה למגמה של מספר הנכנסים, אם כי באיחור של שנה אחת. למעשה, במהלך עשור זה היה הפרש בין המספר המצטבר של מהגרי עבודה שנכנסו לישראל לעומת מי שיצאו ממנה רק 500 איש. רגולציה משופרת זו מקורה בין השאר, ואולי בעיקר, בעובדה שהממשלה חתמה על כמה הסכמים בילטרליים עם ארצות המוצא של המהגרים, שכללו הגנה הדוקה יותר על מהגרי העבודה מפני מתווכים ומעסיקים נצלנים (רייכמן וקושנירוביץ', 2019).

7 פיגור של שנה אחת משמעו השוואה בין מספרם הכולל של מהגרי העבודה שנכנסו לישראל בשנים 1996–2008 לבין המספר הכולל של אנשים שיצאו ממנה בשנים 1997–2009 (בהנחה שחווה עבודה ממוצע תקף לשנה אחת).

### תרשים 7. מספר האנשים בעלי היתר עבודה שנכנסים לישראל ויוצאים ממנה בשנה, 1996–2022



מקור: אלכס וינרב, מרכז טאוב | נתונים: הלמ"ס

מגפת הקורונה הובילה בשנת 2020 לשבר גדול בסדרת נתונים זו. בשנת 2022 טיפס בחזרה מספר מהגרי העבודה שנכנסו לישראל (67,800) והגיע כמעט לרמות של 2019 (68,400), ואילו מספר היוצאים מישראל (55,100) נותר מתחת לרמתו ב-2019 (61,500). יחס משתנה זה נובע, כפי הנראה, מהעלייה החדה בהגירה הנכנסת, אשר צפוי שתימשך בהתחשב בדרישה לספק טיפול ביתי לאוכלוסיית הקשישים הגדלה במהירות ובצורך בכוח אדם מיומן בענף הבנייה המתפתח ובענף החקלאות, ששניהם אינם אטרקטיביים לצעירים ישראלים. החסמים הצפויים להעסקת עובדים מרצועת עזה, שענו על חלק מצורכי המעסיקים, בייחוד בדרום, יעלו גם הם את הביקוש לעובדים זרים.

הנקודה הכללית היא שטיפוסה המתמשך של ישראל אל תוך המחצית העליונה של המדינות שהכנסתן גבוהה, במונחים של תמ"ג לנפש, הפכה אותה לאטרקטיבית יותר ויותר עבור מהגרי עבודה. עם זאת, היקפן של תנועות אחרונות אלה אל ישראל, על אף הרגולציה המוגברת, מצביע על עוד מקור קטן של גידול באוכלוסיית ישראל: לא רק שבכל רגע נתון ישנם בישראל כ-100 אלף לא-ישראלים ולא-פלסטינים שעובדים באופן חוקי, אלא שלא מן הנמנע שמעטים מהם יישארו בישראל משום שיכירו בן או בת זוג ויתחתנו איתם. אחרים יישארו בישראל בתגובה להזמנות להישאר לעבוד באופן לא חוקי, כלומר "מתחת לרדאר". אלה הן דלתות אחוריות שזוכות להתייחסות מועטה, אף שהן מוכרות במחקר הכלכלי התיאורטי הממסדי (Epstein et al., 1999).

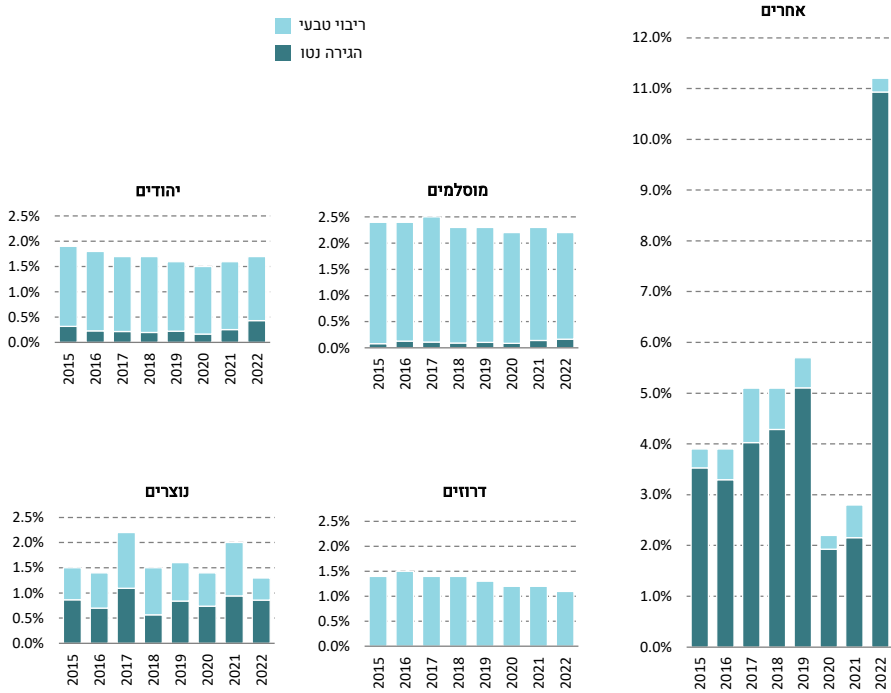
## גידול האוכלוסייה

כפי שצוין במבוא, בשנת 2023 גדלה אוכלוסיית ישראל ב-1.86% – מעט פחות מן הממוצע בעשר השנים האחרונות (1.93% בשנה).

על אף האטה מתונה זו בקצב הגידול של האוכלוסייה, זרם ההגירה היציב מרוסיה ומאוקראינה ב-15 השנים החולפות, שהתגבר בשנים 2022–2023, הוביל לשינויים חשובים בהרכב האוכלוסייה של ישראל. כדי למקם שינויים אלה בהקשרם אני מדגיש ראשית את דפוסי הגידול השונים למדי בקרב תת-האוכלוסיות המגוונות בישראל. דפוסי הגידול מתייחסים הן להיקף הגידול והן למקורותיו.

מקורות הגידול בכל אוכלוסייה נחלקים לשניים: ריבוי טבעי, שהוא ההפרש בין מספר הלידות ומספר המיתות; והגירה נטו, שהיא ההפרש בין מספר המהגרים הנכנסים לבין מספר המהגרים היוצאים. תרשים 8 מציג את שיעורי הגידול בקרב כל אחת מחמש הקבוצות הדתיות בישראל בשנים 2015–2022, אגב הפרדת השיעורים האלה לשני מקורות. גובהה של כל עמודה מודד את הגידול השנתי באחוזים.

## תרשים 8. שיעורי גידול שנתיים של האוכלוסייה, לפי קבוצות דתיות ומקור הגידול, 2015–2022



מקור: אלכס וינרב, מרכז טאוב | נתונים: הלמ"ס, שנתון סטטיסטי לישראל 2023, לוח 2.12

ארבעת התרשימים משמאל מייצגים את שיעורי הגידול בקרב ארבע הקבוצות הדתיות, ההיסטוריות בישראל. בכלן, למעט בקרב הנוצרים, שיעורי הגידול נמצאים במגמת ירידה, אולם ב-2022 הם עדיין היו גבוהים יחסית למדינות אחרות שהכנסת תושביהן גבוהה. בצד הנמוך של הרצף, האוכלוסייה הדרוזית גדלה ב-1.1%; בקרב האוכלוסייה המוסלמית שיעורי הגידול היו בדיוק פי שניים – 2.2%; והאוכלוסיות היהודית והנוצרית התקממו בין שני הקצוות הללו וגדלו ב-1.7% ו-1.3% (בהתאמה).

ההבדל המעניין יותר בין ארבע האוכלוסיות הללו הוא במקור הגידול. הגירה נטו הייתה אחראית לכ-25% מהגידול באוכלוסייה היהודית. זהו גידול משמעותי, הרבה מעבר לגידול של 16% בשנת 2021 ולממוצע של 14.5% בשנים 2015–2019. הוא נגרם מהגירה גדולה יותר של יהודים מרוסיה ומאוקראינה. באוכלוסייה המוסלמית, שבה שיעורי הגידול

הכוללים נותרו הגבוהים ביותר על אף הירידה בפריון ובתוחלת החיים, ההגירה נטו הייתה המקור ל-7% מהגידול באוכלוסייה. אצל הדרוזים, ההגירה לא תרמה לגידול בכלל: מקור הגידול היחיד הוא הריבוי הטבעי. ממצא זה אינו מפתיע, משום שהדרוזים אינם מתירים נישואים מחוץ לעדה, ומשום שחוץ מכמה קהילות דרוזיות בגולן אין קשרים בין אוכלוסיית הדרוזים בישראל לבין אוכלוסיות דרוזיות בלבנון ובסוריה. אצל הנוצרים, ששיעורי הגידול הטבעי בקרבם הם הנמוכים ביותר בכל הקבוצות הדתיות בישראל כבר זמן רב, בעיקר בגלל הירידה הקודמת שלהם בפריון, שיעורי גידול האוכלוסייה הכוללים נותרים גבוהים יחסית בגלל הגירה נטו; היא המקור ל-66% מהגידול באוכלוסייה הנוצרית בשנת 2022, עלייה מ-49% בשנים 2015–2019.

גם מצד ההיקף וגם מצד מקורות הגידול הדמוגרפי, אוכלוסיית ה"אחרים" בישראל – המתוארת בלוחות הדתות של הלמ"ס כ"מי שאינה מסווגת באמצעות דת" – מתאפיינת בדפוסים אחרים לגמרי. למן שנת 2015 ועד לשנת 2019 עלה שיעור הגידול השנתי בקבוצה זו מ-3.9% ל-5.7%. גידול זה הפך את ה"אחרים" לתת-אוכלוסייה הגדלה במהירות הרבה ביותר בישראל, אף יותר מתת-אוכלוסייה החרדית, ששיעור הגידול השנתי שלה הוא 3.9% אך היא כלולה בקטגוריה הכללית "יהודים". בשנות מגפת הקורונה המשיכו שיעורי הגידול של ה"אחרים" לעלות אל מעל ל-2%, ואז, בשנת 2022, שיעור הגידול זינק ל-11.2%. במונחים מוחלטים זהו גידול של 48 אלף נפש, שווה ערך לכשליש מכל האוכלוסייה הדרוזית בישראל (נכון לכתיבת דברים אלה, כ-150 אלף נפש), וכ-10,000 נפש יותר מסך הגידול באוכלוסייה המוסלמית, אף שבישראל חיים כ-1.75 מיליון מוסלמים.

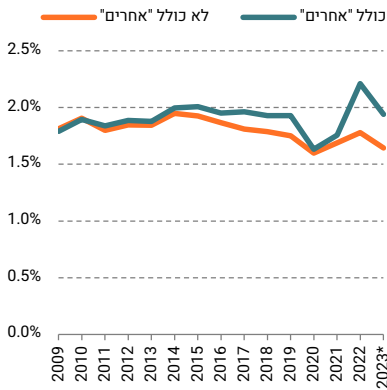
גם מקור הגידול בקרב אוכלוסיית ה"אחרים" הוא אחר לגמרי. במשך רוב השנים נבעו בין 75% ל-90% מהגידול באוכלוסייה זו מהגירה נטו. בשנת 2022 הייתה ההגירה נטו המקור ל-97% מגידולם.

חשוב לומר כי גידול זה בקרב אוכלוסיית ה"אחרים" אינו חדש, גם אם מלחמת רוסיה-אוקראינה נתנה לו דחיפה חזקה. חלקה של אוכלוסיית ה"אחרים" בגידול הכולל של אוכלוסיית ישראל גדל בהתמדה ב-15 השנים האחרונות. רואים זאת בתרשים 9 – אקסטרפולציה של מגמות בשמונת החודשים הראשונים של 2023 עד לסוף השנה. תרשים 9 מתעד את צמצום חלקן של האוכלוסיות היהודית והמוסלמית בגידול הלאומי, לעומת העלייה בתרומתם של ה"אחרים". ספציפית, בשנת 2009 נבעו כ-3% מגידולה השנתי של אוכלוסיית ישראל מאוכלוסיית ה"אחרים". שיעור זה גדל ל-6% עד לשנת 2012, ל-8% בשנת 2015 ול-13% בשנת 2019. בשנת 2023 הוא יגיע לכמעט 20%.

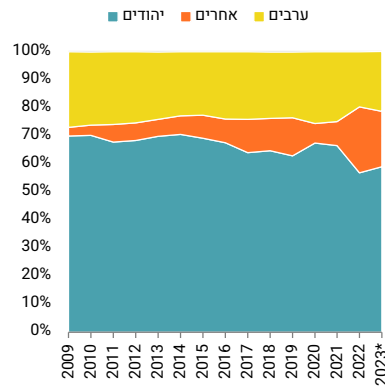
תרשים 9 מראה מה היה קורה לשיעור הגידול הלאומי בישראל ללא אוכלוסיית ה"אחרים". תרומתם גדלה בהתמדה מאז 2014. מאז ועד 2019 נותר שיעור גידול האוכלוסייה בישראל סביב 1.9%–2% בשנה בגלל אוכלוסיית ה"אחרים". בלעדיהם, שיעורי הגידול בישראל היו נופלים מ-1.95% בשנת 2014 ל-1.75% בשנת 2019 ול-1.6% בשנת 2023.

## תרשים 9. שיעור גידול האוכלוסייה השנתי

ב. עם ובלי אוכלוסיית ה"אחרים"



א. לפי לאום



\* ההערכה עבור שנת 2023 מבוססת על הגידול בשמונת החודשים הראשונים של השנה. מקור: אלכס וינר, מרכז טאוב | נתונים: הלמ"ס

חשוב לא פחות לבחון את תרומתה של ההגירה לשיעור גידול האוכלוסייה בכללותו בשילוב עם פרופיל הגילים של מהגרי 2022 ו-2023, כפי שהוצגו בתרשים 5. הגידול בגילי העבודה העיקריים גדול יותר בצורה בלתי פרופורציונלית. יתרה מזו, נתונים מסקר כוח אדם של הלמ"ס מראים כי בקרב אוכלוסיית ה"אחרים" שיעורי התעסוקה הם הגבוהים ביותר ושעות העבודה הן הארוכות ביותר מכל קבוצה אחרת בישראל – אף יותר מן השיעורים שבקרב יהודים חילונים. במילים אחרות, נראה כי ה"אחרים" בקבוצת המהגרים הם בדיוק האוכלוסייה היצרנית שהאירופים התומכים בהגירה ממליצים עליה ושואפים לעודד אותה. ישראל היא אפוא בת מזל מהבחינה הכלכלית.

# זרקור

## קטגוריות דמוגרפיות ואוכלוסיית ה"אחרים"

האופן שנתונים סטטיסטיים רשמיים מפלחים את רכיבי האוכלוסייה משקף את חשיבותם של גבולות חברתיים ששחקני מפתח פוליטיים או מינהליים מעוניינים ליצור, להדגיש או למחוק. לרוב, החלטות אלה בנוגע לסטטיסטיקות מינהליות מעוגנות רשמית בחוק. כאשר לא כך קורה, הן מתבססות על תקדימים ההולכים ומתחזקים במרוצת השנים, שכן הסטטיסטיקאים אוהבים לחזור למוכר וחוששים, בצדק, ששימוש בשיטה או בהגדרה אחרת יפגע במהימנות הנתונים שלהם. זהו נושא נשן בדמוגרפיה, והוא נושק לדיונים נרחבים יותר על הדרך שבה סטטיסטיקות רשמיות, ותעשיית הסקרים בכלל, מחזקות גבולות חברתיים (Igo, 2008; Schor, 2017; Szereter, 1996).

מאחר שהגורמים הפוליטיים והתרבותיים המשפיעים על החלטות אלה משתנים ממדינה למדינה, יש הבדלים גדולים בין המדינות באשר לסוגי הקבוצות שמוסדות הסטטיסטיקה המרכזיים אוספים עליהם נתונים, חרף דרכי פעולה משותפות בכל מה שקשור למתודולוגיה (עיצוב המדגם, בנייה ותרגום של שאלון, פרוטוקול ריאיון, נוהלי עריכת נתונים וכו'). להלן כמה דוגמאות ממדינות מפותחות אחרות:

- צרפת – החוק אוסר על איסוף נתונים כלשהם על גזע, דת, או מוצא אתני, ולכן אין נתונים סטטיסטיים רשמיים על תושבי צרפת לפי מאפיינים אלה.



- שוודיה – ידועה עוד מלפני 270 שנה במסד הנתונים העשיר שלה בנושאי אוכלוסייה (Sköld, 2004). בשוודיה נהוגה וריאציה מתונה מעט יותר של הגישה הצרפתית: נאספים בה נתונים על דתו של כל יחיד, אך לא על גזעו או מוצאו האתני.

- ארצות הברית – תמונת מראה של שוודיה. איסוף מידע על דתו של אדם אסור בחוק. עם זאת, גזע היה קריטריון בכל אחד ממפקדי האוכלוסין בארצות הברית מאז שנת 1790. בשנת 1850 נוסף גזע מעורב (מולטי). בכמה ממפקדי האוכלוסין הייתה שיטת הסיווג הגזעי מפורטת מאוד. בין מפקד 1890 למפקד 1920, תור הזהב של תיאוריית הגזע בחוגים אקדמיים עולמיים, ייחסו הפוקדים לכל אזרחי ארצות הברית הלא-לבנים את אחת הקטגוריות הגזעיות האלה: שחור לגמרי, חצי ("מולטו"), רבע ("קוודרון"), או שמינית ("אוקטורון"). משנת 1930 ואילך שימש "כלל הטיפה האחת" (one drop rule) לכיסוי כל האפשרויות.

המשתמשים בסטטיסטיקות הרשמיות של מדינת ישראל כבר רגילים לחלוקת הנתונים של הלמ"ס לשני צירים, שאף אחד מהם לא היה אפשרי בצרפת ושרק אחד מהם היה אפשרי בשוודיה ובארצות הברית. ציר אחד הוא הציר הדו-לאומי של יהודים לעומת ערבים. בפילוח זה משתקף בסטטיסטיקות החברתיות של ישראל הסכסוך הכולל בין שתי תת-הקבוצות הלאומיות. הציר השני הוא לפי דת, וגם הוא בעל חשיבות כאשר מביאים בחשבון את הגיוון הדתי בישראל.

בפרק זה הראיתי שישנה תת-אוכלוסייה חדשה ומובחנת שאינה משתלבת היטב בקטגוריות הקיימות אף לא באחד משני הצירים הללו. למרבית השמחה, אין בישראל שום חוק או תקדים שמונע מהלמ"ס להגיב לאוכלוסייה חדשה זו. לפיכך, מאז שנות התשעים הופכת לאט לאט הקטגוריה הדו-לאומית של יהודים וערבים לקטגוריה תלת-לאומית, וציר הדת כולל היום את ה"לא מסווגים לפי דת".

יש לשים לב שקטגוריה חדשה זו של הלמ"ס שונה לגמרי מן הקטגוריה של "חסר דת" המופיעה יותר ויותר בסקרים חברתיים במדינות מפותחות אחרות. בסטטיסטיקות הרשמיות של ישראל אנשים שהם "לא מסווגים לפי דת" יכולים להיות למעשה דתיים. הם פשוט אינם מסווגים על ידי משרד הפנים כיהודים מבחינה הלכתית, כלומר לפי הפירוש האורתודוקסי המקובל להלכה. הם גם אינם ערבים מוסלמים או ערבים נוצרים.

## סוגיות נלוות לשינויים בפריון בישראל

חלקו הראשון של פרק זה תיעד ירידה מתמשכת בפריון בקרב רוב תת-האוכלוסיות בישראל. כאן ארד מעט יותר לעומקן של כמה סוגיות הנלוות לירידות האלה. כל אחת מהן מצביעה על תחומים של שינוי תרבותי, ולכל אחת מהן השלכות על עתידה הסוציו-דמוגרפי של ישראל.

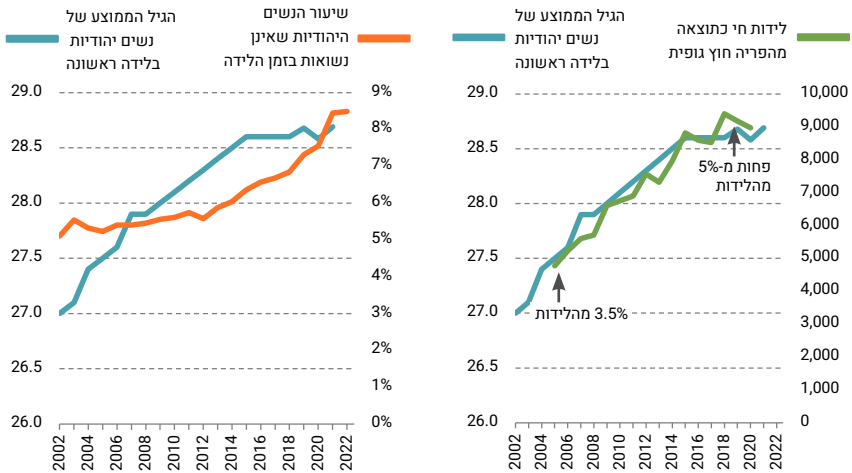
### עלייה בגיל הלידה הראשונה, לידות מחוץ לנישואים והפריה חוץ-גופית

בעולם כולו מתקיים קשר הדוק בין הפריון הצונח לבין עליית הגיל בלידה הראשונה. קשר זה משקף חלקית את העלייה המתמשכת בהשכלת נשים, בעצמאותן הכלכלית, בשינויים בשאיפותיהן וביכולותיהן בעבודה ובמשפחה ובשינויים הרעיוניים שנותנים לגיטימציה לפריון נמוך, או אפילו לאפס פריון (Lesthaeghe, 2010). ישנו גם רכיב ביולוגי פשוט – ירידה ב"כושר הפוריות". כלומר, ההסתברות להתעברות מוצלחת בכל חודש נתון שכולל יחסי מין לא מוגנים מתחילה לצנוח במהירות אצל נשים באמצע שנות השלושים שלהן (Bongaarts & Potter, 2013). עובדה זו מקטינה את חלון ההזדמנויות מבחינת הפריון ברמה האישית, ובשל כך רמות הפריון הסופי נמוכות יותר.

במחקר קודם שהייתי שותף לו (וינרב ואחרים, 2018) הראינו שאצל נשים ערביות בישראל, היחס בין הגיל בלידה הראשונה לבין הפריון נמצא בנתיב הסטנדרטי: כשהראשון עולה, השני יורד. לעומת זאת מצאנו כי בישראל הנשים היהודיות הן יוצאות דופן בעניין זה. בשנים 1994–2016 לזוהה העלייה של 2.8 שנים בגיל הממוצע של הנשים בלידה הראשונה בעלייה בפריון. הסיבה לכך היא שהעליות בפריון מעל לגיל 30 היו גדולות מן הירידות בפריון מתחת לגיל 30.

כיום הדברים נראים מעט אחרת. הירידות האחרונות בפריון בקרב נשים יהודיות שתועדו לעיל אירעו כאשר הגיל בלידה הראשונה נותר קבוע יחסית, סביב 28.6 מאז 2015. ואולם במהלך אותו פרק זמן חלו עוד שני שינויים קלים שקשורים לפריון בישראל, וגם הם נקשרים למגמת העלייה בגיל בלידה הראשונה. שניהם מתוארים בתרשים 10.

### תרשים 10. מגמות בגיל הממוצע בלידה הראשונה: שיעור הלידות של נשים שמעולם לא נישאו ושיעור הלידות הקשורות בטיפול הפרייה חוץ-גופית, 2022–2002



מקור: אלכס וינר, מרכז טאוב | נתונים: הלמ"ס

השינוי הקל הראשון שקשור לפריון הוא העלייה הנמשכת בשיעור הלידות אצל נשים יהודיות שמעולם לא נישאו (מופיע בתרשים השמאלי). עבור נשים ערביות אין נתונים זמינים, אבל ההנחה היא שמדובר ב-0%. בשנים 2002–2012 נותר שיעור זה יציב למדי, בטווח שבין 5% ל-5.5%. בין שנת 2012 לשנת 2022 הוא טיפס ל-8.5% מכלל הלידות, עדיין נמוך מאוד בהשוואה לנשים במדינות אירופה או צפון אמריקה, שם השיעורים עולים כבר שנים (Heuveline et al., 2003), וכעת הם בדרך כלל בין 30% ל-60% מכלל הלידות. ובכל זאת, זהו שינוי ראוי לציון. יתרה מזו, מאחר שאפשר להניח כי שיעור הלידות אצל נשים חרדיות ודתיות לא-נשואות הוא קרוב ל-0%, הקבוצה הנוכרת למעלה תופיע בעיקר באזורים חילוניים. בחברות אחרות שהכנסת תושביהן גבוהה, אימהות שמעולם לא נישאו או הורים יחידנים נוטים להיות עניים יותר ומשכילים פחות, והם המקור למה שמכונה

בספרות הסוציולוגית "שכפול העוני" ו"פיצול גורלות" (Kalmijn) (diverging destinies) (Monden, 2010; Kollmeyer, 2013; McLanahan et al., 1991). השוואה בין-לאומית זהירה שנעשתה לאחרונה באמצעות שימוש בנתונים מ-18 מדינות באירופה ובאמריקה הצפונית מלמדת כי מגמות אלה נמשכות. בשפתם המדודה של מדעי החברה, המחברים מסיקים כי שיעורם הגבוה של הורים יחידנים "עלול להגביר את הדיפרנציאציה החברתית-כלכלית בין הורים בדמוגרפיית המשפחה" (Koops et al., 2021). במילים פשוטות יותר, הנתונים מראים כי הורות יחידנית נוטה להעמיק את אי-השוויון.

בישראל, אימהות יחידנית אינה קשורה באותו האופן בעוני (Levanon et al., 2019), אף שמשק בית שיש בו הכנסה אחת נחשב כבר זמן רב גורם סיכון גדול לעוני (נבון ובוורס, 2023; Ben Arieh & Gal, 1998). נראה כי לייחודיות של ישראל בעניין זה יש שלוש סיבות: הטבות המס המוגדלות לאימהות יחידניות המעוגנות בחוק משנת 1992 בדבר סיוע למשפחות שבראשן עומד הורה עצמאי, ובכלל זה התיקונים מן השנים 1994 ו-1995 (Flug & Kasir, 2006); ריכוז העוני במשפחות חרדיות וערביות גדולות שבהן ההורים נשואים אבל רק אחד מהם עובד; והעובדה שנשים יהודיות חילוניות, שלהן הסיכוי הגדול ביותר להפוך לאימהות יחידניות (שמעולם לא נישאו), הן תת-האוכלוסייה המשכילה ביותר במדינה ולכן סביר שיהיו להן הכנסות גבוהות יותר.

השינוי השני שקשור לפריון הוא העלייה בשיעור הלידות שנהרו בעזרת טיפולי פוריות. בדרך כלל מדובר בהפריה חוץ-גופית, אם כי הזרעה מלאכותית (ICSI – intracytoplasmic sperm injection) גם היא נפוצה למדי. במדינות שההכנסה בהן גבוהה והפריון נמוך, תינוקות שנולדים מטיפולי פוריות הם חלק הולך וגדל בכלל הלידות. בדנמרק, למשל, כמעט 6% מהלידות בשנת 2010 היו תוצאה של הפריה חוץ-גופית, וכך גם יותר מ-4% מן הלידות בשוודיה, בנורווגיה, באיסלנד, בבלגיה, באסטוניה ובסלובניה (Präg et al., 2017). ברוב מדינות אירופה האחרות ובארצות הברית, כ-2% מהלידות הן תוצאה של הפריה חוץ-גופית. עד 2014 היו 8% מהלידות בדנמרק תוצאה של הפריה חוץ-גופית או הזרעה מלאכותית (Mohr & Koch, 2016), ומרפאות דניות טיפלו בנשים לא-פוריות מכל העולם (Bajekal, 2019).

המצדדים בטיפולי פוריות רואים יותר ויותר בטיפולים האלה את אחת הדרכים להגברת הפריון, במיוחד במקומות שהפריון בהם נמוך ואשר שיעורי גידול האוכלוסייה בהם נמוכים באופן מדידי או אפילו שליליים (Faddy et al., 2018). ואולם לא זה המניע בישראל, היות שהיא אינה מתמודדת עם בעיה של גידול איטי באוכלוסייה. נהפוך הוא: התרבות הישראלית מעודדת ילודה ותומכת באופן יוצא דופן במימון של מדיניות הפריה ליברלית, בתוספת מימון ציבורי מלא עבור עד שני ילדים. מדיניות זו ליברלית יותר אפילו מן המדיניות הנוהגת בדנמרק, שממנת באופן מלא שלושה מחזורי הפריה חוץ-גופית עד

גיל 40 לתושבות דניות חשוכות ילדים שלא מבחירה. אעיר כי בקצה שמנגד, במדינות שהכנסת תושביהן גבוהה, למשל בארצות הברית, העלות העדכנית של מחזור הפרייה חוץ-גופית היא בין 15 אלף ל-30 אלף דולר אמריקאי.

כך או אחרת, בצד העלייה בגיל הלידה הראשונה, גם בישראל מתרחש גידול עקבי בטיפולי פוריות. כך, בישראל פועלים היום מטעם משרד הבריאות 26 מרכזים מאושרים להפרייה חוץ-גופית.<sup>8</sup> בשנת 2005 בוצעו בהם 24,995 מחזורי טיפול, ובשנת 2020 – 50,680. לכל אורך אותה תקופה עלה מספר הלידות מהפרייה חוץ-גופית בישראל מ-4,772 לידות, שהן 3.3% מכל לידות החי במדינה, ל-9,176 לידות ב-2019, שהן 5% מכל לידות החי.

מצד אחד נראה סביר שמגמה זו תימשך, מפני שהיא קשורה לפריון מתאחר או לעלייה בשיעורי אי-הפריון המשני (הנובע מגיל או מבעיות רפואיות), ובכלל זה ההפחתה הנמשכת והמתגברת בספירת זרע (Levine et al., 2023). מצד שני, ב-15 השנים האחרונות נרשמה בארצות הברית, בקנדה, באוסטרליה וביפן התייצבות מסקרנת, ולאחרונה הפחתה, ביחס בין מספר לידות החי מהפרייה חוץ-גופית לבין מספר המחזוריים החדשים של הפרייה חוץ-גופית (Gleicher et al., 2019). בישראל, מכל מקום, מאז 2020 שיעורי ההצלחה של טיפולי הפוריות – לרבות יחס לידות החי למחזורי טיפול – מוסיפים לעלות. כך או כך, בין ששיעור הילדים הנולדים מהפרייה חוץ-גופית עולה או נותר עקבי יחסית ובין שהוא יורד, יש לכך השלכות כלכליות ניכרות. בישראל, את מחיר הסיכון בדחיית הפריון נושא על גבו משלם המיסים.

## עיוותים ביחס המינים בלידה

למרות ההטרוגניות הרבה של משפחות – בכל היבשות וברוב החברות, שההכנסה בהן גבוהה או נמוכה, כפריות או עירוניות – יחס המינים בלידה (SRB – Sex Ratio at Birth) באוכלוסייה נמצא בטווח קטן מאוד: על כל 100 לידות חי של בנות נולדים בין 102.7 ל-106.7 בנים (Chao et al., 2019). העודף הקל בבנים נרשם לראשונה בפרסום מדעי מלפני יותר מ-300 שנים (Arbuthnot, 1710), והוא חוזר שוב ושוב ברוב החברות ברחבי העולם, אם כי במחקרים שנעשו לאחרונה מתגלה טווח תקין מעט גדול מזה שהתגלה במחקרים קודמים.<sup>9</sup>

התופעה של עיוותים ביחס המינים בלידה נלווית לירידות בפריין המתרחשות בחברות רבות באסיה מאז שנות השמונים של המאה העשרים. תופעה זו רלוונטית לישראל משום שאנו חווים בה כעת ירידה בפריין. העיוותים המוקדמים ביותר אירעו בקוריאה הדרומית ובסין, אחריהם באזורים שונים בהודו ואז בכמה מדינות במרכז ובדרום-מזרח אסיה. בקוריאה הדרומית טיפס באמצע שנות התשעים יחס המינים בלידה עד ל-115 בנים ל-100 בנות, לפני שצנח שוב ל-106 בשנת 2007. יחס המינים בלידה בסין כולה עלה אל מעל ל-120 בשנת 2000 ונותר באותו מקום עד לשנת 2004, ובאזורים מסוימים השיעור אף עלה על 130. גם בארמניה, באזרבייג'ן ובכמה מדינות בהודו (פונג'ב, הריאנה, רג'אסטן) עלה יחס

9 ההסבר הקלאסי לעודף זה של תינוקות ממין זכר בזמן הלידה נטוע ברעיונות על הסדר הטבעי. לפי המסגרות הקלאסיות, הכללים נקבעים על ידי כוח אלוהי מוסרי כלשהו. לדוגמה, ג'ון ארבת'נוט פירש את יחס המינים בלידה כהוכחה לכך שפוליגמיה מנוגדת לרצון האל (Arbuthnot, 1710). המחקר העכשווי ממסגרת זאת יותר בתחום הקוד ההישרדותי של הביולוגיה האבולוציונית. על כל פנים, הממצא האמפירי הבסיסי הוא ברור. מן ההתעברות ועד לילדות המוקדמת, הכרומוזומים הנקביים xx נוטים להעניק הגנה טובה יותר מפני מוות מן הכרומוזומים הזכריים xy (Waldron, 1983). למן הילדות המוקדמת מערכת רחבה יותר של גורמים התנהגותיים וסביבתיים הופכת להיות חשובה יותר, ובכללם התנהגויות מגדריות המובילות ליותר מיתות של גברים מתאונות דרכים ומאלימות. הבחנה זו מביאה את המספר היחסי של גברים ונשים קרוב יותר לשוויון בהגיעם לגיל הרבייה הממוצע.

מחקרים מן העשורים האחרונים מספקים זיהוי טוב יותר של המנגנונים החברתיים והביולוגיים הקשורים לפגיעות היתרה של xy ולמוות. הם מצביעים על העלייה בגיל האב (Jacobsen et al., 1999), גורמי לחץ כלכליים (Catalano, 2003) וחשיפה למגוון רעלנים ומזהמים (Pongou, 2013) כדכאני יחס המינים בלידה. אותם מחקרים מצביעים בהקשר זה על העלייה בטמפרטורות (Catalano et al., 2008; Helle et al., 2009), על הצלחה כלכלית (Catalano, 2003) ועל מלחמות – "תסמונת החייל השב הביתה" (James, 2009), לרבות התנודות בהורמונים נשיים בעיתות מלחמה (Grant, 2008) – כגורמים לעלייה ביחס המינים בלידה. חלק מספרות זו היא בעייתית בשל האקונומטריקה שבבסיסה, מאחר שאחדים מן הגורמים הפוטנציאליים קשורים זה בזה (למשל, חום ומלחמה), ויש גם משתנים אחרים שכמעט אף פעם לא מבחינים בהם (למשל, תדירות וסוג יחסי המין). מסיבות מובנות, כל זה מוסיף להיות נושא פעיל למחקר בדמוגרפיה, בביולוגיה של האוכלוסייה, בבריאות סביבתית ובתחומים קשורים אחרים.

המינים בלידה אל מעל ל-120. במדינות רבות אחרות באסיה (למשל גאורגיה, פקיסטן, וייטנאם) טיפס יחס המינים בלידה לטווח מתון יותר של 112–113 (Duthé et al., 2012; Guilмотo, 2009).

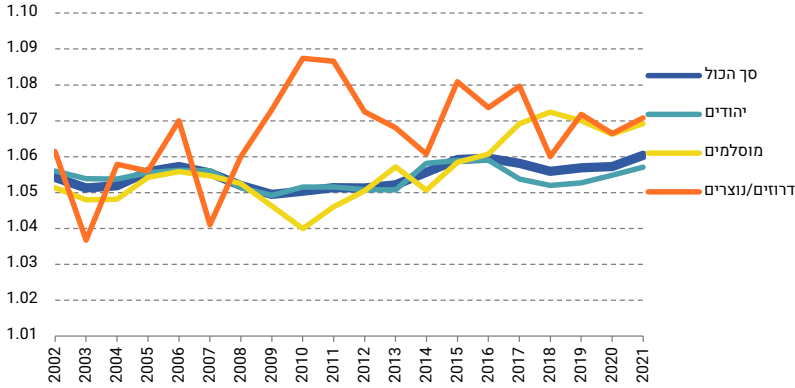
ההסבר הרווח לעיוות זה כלפי מעלה ביחס המינים בלידה משלב בין שאיפות נמוכות לפרייון, "העדפת בנים" (כלומר הענקת ערך תרבותי גבוה יותר לבנים לעומת בנות) ונגישות האולטרסאונד. מעל הכול, כאשר אנשים בוחרים להוליד פחות ילדים, ההעדפה הקיימת לבנים – הנובעת מציפייה לתמיכה בעת זקנה מצד גברים עובדים או מערכים דתיים – מובילה אותם לוודא שלפחות אחד מהילדים האלה יהיה זכר. זמינותן הגוברת של טכנולוגיות האולטרסאונד וההפלות בעשורים האחרונים היא שאפשרה את הגשמת המאוויים האלה, שכן אפשר לבדוק את מין העובר ולבחור בהפלה אם מתברר במהלך ההיריון שזו בת.

"ההזכרה (מלשון זָכַר) הדמוגרפית" העולה מעיוותים אלה הניבה דיונים מלומדים רבים בנושאי מדיניות בכמה וכמה תחומים, החל בביטחון וכלה בכלכלה. דמוגרפים הצביעו על העובדה ש"נשים חסרות" באוכלוסיות המתאפיינות ביחס מינים גבוה ואשר יש בהן קבוצות שגודלן מתכווץ בהתמדה יובילו ל"דחיקה בנישואים" (marriage squeeze) – מצב שבו חוסר איזון במספר היחסי של גברים ונשים מעלה את שיעור המבוגרים שאינם מוצאים בן או בת זוג (Guilмотo, 2011). בסין, המאופיינת בריבוי רווקים קיצוני (המכונים "ענפים ריקים"), עלול חוסר האיזון הזה לגרום לאי-יציבות במדינה, או אפילו בעולם כולו, הואיל והממשל הסיני מייצא את עודף הגברים שלו (Hudson & den Boer, 2005).

בהתבסס על אותו קשר בין ירידה בפרייון לבין עלייה ביחס המינים בלידה במדינות אחרות באסיה, נשאלת השאלה אם יש סימנים לעיוותים ביחס המינים בישראל. ובכן, מתברר כי גם כאן ניכרים סמנים תרבותיים בקרב יהודים ומוסלמים להעדפה מתונה לילדים ממין זכר. לדוגמה, הן במסורת היהודית האורתודוקסית והן במסורת המוסלמית חובות דתיות מסוימות חלות רק על גברים. גם החברה הדרוזית עודנה פטריארכלית במובנים מסוימים, אף שמתרחשת התקדמות מהירה בהזדמנויות של נשים דרוזיות בתחום ההשכלה והתעסוקה (Abbas & Court, 2012; Faraj Falah, 2023).

תרשים 11, שמציג את יחס המינים בלידה בקרב הקבוצות הדתיות בישראל בשנים 2002–2021, מצביע על עיוותים קלים ביחס המינים בלידה. כצפוי, כאשר מביאים בחשבון את העיתוי של הירידות בפרייון, מבחינים בכך קודם כול באוכלוסיות הדרוזיות והערבית-נוצרית, בשל היותן אוכלוסיות קטנות. משנת 2017 לערך, בדיוק לפני שהחלה הירידה המהירה בפרייון בקרב המוסלמים (תרשים 1 לעיל), רואים אצלם גם גידול ביחס המינים בלידה – ל-107 בקירוב. מספר זה נותר על כנו עד שנת 2021.

### תרשים 11. יחס המינים בלידה בישראל, לפי דת



מקור: אלכס וינרב, מרכז טאוב | נתונים: הלמ"ס

מנקודת מבט עולמית, אלה הם עיוותים קלים מאוד. עם זאת, הם טומנים בחובם חשש שהבעיות הקיימות בקשורות בחוסר איזון מגדרי בחברה הערבית בישראל יחמירו. בפרסום קודם (וינרב, 2021) הצבעתי על עודף מספרי של ערבים ממין זכר יחסית לערביות, שנוצר מן השילוב של ריבוי צעירים (קבוצת גיל גדולה מאוד הנמצאת כרגע בשנות העשרים שלה, המכונה בספרות המקצועית "בליטת נוער") ושל הפרש של ארבע שנים בגיל החציוני בזמן הנישואים בין גברים לנשים. עליית יחס המינים בלידה תחריף את חוסר האיזון הזה.

לוח 3 מראה כיצד החרפה זו תתרחש. לפני "המעבר האפידמיולוגי" שהביא לירידה בשיעורי התמותה, משמעותן של רמות גבוהות יותר של תמותת ילדים בקרב בנים לעומת בנות הייתה שמספר הגברים והנשים הצעירים המגיעים לגיל נישואים יהיה דומה. היום זה כבר לא המצב. התמותה צנחה בחדות. לוחות התמותה של הלמ"ס לאוכלוסייה הערבית בשנים 2015–2019 מלמדים שמתוך כל 1,000 לידות של בנים ערבים, 984 שורדים עד גיל 25, ומתוך כל 1,000 לידות של בנות ערביות, 990 שורדות עד גיל 25.

כאשר מכפילים את שיעורי ההישרדות האלה במספר האמיתי של בנים ובנות שנולדו בתקופה שבין 2018 ל-2022, מקבלים צפי של מספר שורדים עבור כל אחת מהקבוצות הללו בגיל 25. אלה מוצגים בלוח 3.



### לוח 3. המספר הצפוי של בנים ובנות ערבים שישרדו מלידה עד גיל 25, לפי שנת לידה

2023	2022	2021	2020	2019	2018	
216,703	43,582	43,803	42,433	43,617	43,268	סך כל הלידות צפי הישרדות
110,237	22,170	22,391	21,511	22,138	22,027	זכרים
103,604	20,836	20,833	20,362	20,903	20,670	נקבות
6,633	1,334	1,558	1,149	1,235	1,357	עודף זכרים

מקור: אלכס וינרב, מרכז טאוב | נתונים: הלמ"ס

אף שסיכויי ההישרדות של נשים גבוהים יותר, ישנו עודף ברור של גברים ערבים בגיל 25, והוא גדל ככל שיחס המינים בלידה עולה. במשך פרק זמן זה של חמש שנים בלבד העודף מסתכם ביותר מ-6,600 אנשים ממין זכר. גם מבחינת השכלה, הגברים הערבים ממשיכים לדשדש אחר הנשים הערביות.

מה יקרה לגברים הללו? האם זוהי גרסה מקומית של "הענפים הריקים" של סין? במאמר אחר טענתי כי עודף זה בגברים צעירים לא-נשואים מעלה את הסיכון לפעילות פלילית או לאלימות פוליטית (וינרב, 2021). עלייה ביחס המינים בלידה עלולה להוסיף שמן למדורה זו.

## סיכום

הדינמיקה של האוכלוסייה בישראל הפכה אותה לחריגה בהשוואה למדינות אחרות שהכנסתן גבוהה. לאורך שנת 2023 ניכרו סימנים מתמשכים של שינוי במקור העיקרי להבדלים ובמנוע הגדול ביותר לגידול הדמוגרפי בישראל – פריון. הפריון בישראל יורד. ניכרים גם סימנים של החזרה שכה ציפינו לה של צניחה בתמותה. אי-אפשר לפרש זאת עד הסוף כל עוד אין נתונים על התמותה תלוית-הגיל, אבל כן אפשר לקבוע כי בתשעת החודשים הראשונים של שנת 2023 היא הייתה בדרך לערכים הנמוכים שנרשמו כאן אי פעם. לבסוף, ישנם סימנים להצטמקות ההגירה הנכנסת. אלה דוחפים אותה מטה לעבר הערכים הנורמליים, אם כי גם היקפה וגם הרכבה של אותה הגירה נכנסת – כ-120 אלף אנשים בפרק זמן של שנתיים, שרובם הם רשמית "אחרים" – יותירו חותם קבוע על המרקם החברתי-תרבותי והכלכלי של ישראל.

שינויים חברתיים-תרבותיים אחרים מתרחשים אף הם. מספר הלידות מחוץ לנישואים עולה, ויחס המינים בלידה בקרב האוכלוסייה הערבית בישראל אף טיפס אל מעל לטווח הסטנדרטי. ישנן דוגמאות לכך שבמקום להתרחק מן הדפוסים במדינות אחרות, הדמוגרפיה הישראלית דווקא נעשית דומה להם. בכך, הבחירות הדמוגרפיות של הישראלים, קרי ההתנהגויות המובילות במצטבר לשינוי חברתי, מקבילות לשינויים בעולם ומשקפות אותם. בשנים הבאות נוכל לראות כיצד התנהגותם של ישראלים תושפע, אם בכלל, מן המלחמה המתחוללת עכשיו בישראל.

## מקורות

- בלייך, ח' (2020). **השכלה עודפת בקרב בעלי תארים אקדמיים בישראל**. מרכז טאוב לחקר המדיניות החברתית בישראל.
- וינרב, א' (2021). **על הקשר בין ריבוי צעירים, פשיעה אלימה ומחסורים בשוק הנישואים הערבי בישראל**. מרכז טאוב לחקר המדיניות החברתית בישראל.
- וינרב, א', וייס, א', שאמי, ל', וקידר, נ' (בהכנה). **שיעור מקרי הרצח בישראל: מגמות עכשוויות והשוואה בין-לאומית**. מרכז טאוב לחקר המדיניות החברתית בישראל.
- וינרב, א', צ'רניחובסקי, ד', ובריל, א' (2018). **דפוסי הפרייון יוצאי הדופן בישראל**. בתוך: א' וייס (עורך), **דוח מצב המדינה: חברה, כלכלה ומדיניות 2018** (עמ' 219–254). מרכז טאוב לחקר המדיניות החברתית בישראל.
- וינרב, א', ושרברמן, ק' (2022). **מגמות דמוגרפיות בישראל: מבט-על**. בתוך: א' וייס (עורך), **דוח מצב המדינה: חברה, כלכלה ומדיניות 2022** (עמ' 196–221). מרכז טאוב לחקר המדיניות החברתית בישראל.
- חליחל, א' (2023). **פריון של נשים יהודיות ואחרות בישראל, לפי מידת הדתיות שלהן, 1979–2022**. הלשכה המרכזית לסטטיסטיקה.
- נבון, י' ובוורס, ל' (2023). **ילדים בגיל הרך מתחת לקו העוני**. מרכז טאוב לחקר המדיניות החברתית בישראל.
- רייכמן, ר', וקושנירוביץ, נ' (2019). **יעילות ההסכמים הביולטרליים: גיוס, מימוש זכויות, תנאי חיים ותעסוקה של מהגרי עבודה לענפי החקלאות, הבנייה והסיעוד בישראל, 2011–2018**. המרכז האקדמי רופין, רשות האוכלוסין וההגירה ו-CIMI.
- Abbas, R., & Court, D. (2012). "We cannot move forward unless we preserve our traditions": Women principals as leaders in traditional Israeli Druze society. *Education and Society*, 30(2), 67–82.
- Arbuthnot, J. (1710). An argument for Divine Providence, taken from the constant regularity observed in the births of both sexes. *Philosophical Transactions of the Royal Society of London*, 27(325–336), 186–190.
- Bajekal, N. (2019, January 3). Why so many women travel to Denmark for fertility treatments. *Time*.
- Ben Arie, A., & Gal, J. (1998). The paradox of child poverty in Israel. *European Journal of Social Work*, 1(3), 347–359.
- Bongaarts, J., & Potter, R. E. (2013). *Fertility, biology, and behavior: An analysis of the proximate determinants* (2nd edition). Academic Press.
- Catalano, R. (2003). Sex ratios in the two Germanies: A test of the economic stress hypothesis. *Human Reproduction*, 18(9), 1972–1975.

- Catalano, R., Bruckner, T., & Smith, K. R. (2008). [Ambient temperature predicts sex ratios and male longevity](#). *Proceedings of National Academy of Sciences*, 105(6), 2244–2247.
- Chao, F., Gerland, P., Cook, A. R., & Alkema, L. (2019). [Systematic assessment of the sex ratio at birth for all countries and estimation of national imbalances and regional reference levels](#). *PNAS*, 116(19), 9303–9311.
- Davis, K. (1963). [The theory of change and response in modern demographic history](#). *Population Index*, 29(4), 345–366.
- Duthé, G., Meslé, F., Vallin, J., Badurashvili, I., & Kuyumjyan, K. (2012). [High sex ratios at birth in the Caucasus: Modern technology to satisfy old desires](#). *Population and Development Review*, 38(3), 487–501.
- Epstein, G. S., Hillman, A. & Weiss, A. (1999). [Creating illegal immigrants](#). *Journal of Population Economics*, 12(1), 3–21.
- Espenshade, T. J., Guzman, J. C., & Westoff, C. F. (2003). [The surprising global variation in replacement fertility](#). *Population Research and Policy Review*, 22(5–6), 575–583.
- Faddy, M. J., Gosden, M. D., & Gosden, R. G. (2018). [A demographic projection of the contribution of assisted reproductive technologies to world population growth](#). *Reproductive BioMedicine Online*, 36(4), 455–458.
- Faraj Falah, J. (2023). [The development of the status of Druze women in the 21st century](#). *Frontiers in Sociology*, 8.
- Flug, K., & Kasir (Kaliner), N. (2006). [The Single Parent Law, labor supply and poverty](#). *Israel Economic Review*, 4(1), 59–110.
- Gleicher, N., Kushnir, V. A., & Barad, D. H. (2019). [Worldwide decline of IVF birth rates and its probable causes](#). *Human Reproduction Open*, 2019(3), 1–7.
- Goldstein, J. R., Sobotka, T., & Jasilioniene, A. (2009). [The end of “lowest-low” fertility?](#) *Population and Development Review*, 35(4), 663–699.
- Grant, V. J. (2008). [Sex-of-offspring differences between mothers](#). *Evolutionary Psychology*, 6(1), 147–160.
- Guilmoto, C. Z. (2009). [The sex ratio transition in Asia](#). *Population and Development Review*, 35(3), 519–549.
- Guilmoto, C. Z. (2011). [Skewed sex ratios at birth and future marriage squeeze in China and India, 2005–2100](#). *Demography*, 49(1), 77–100.
- Helle, S., Helama, S., & Lertola, K. (2009). [Evolutionary ecology of human birth sex ratio under the compound influence of climate change, famine, economic crises and wars](#). *Journal of Animal Ecology*, 78(6), 1226–1233.
- Heuveline, P., Timberlake, J. M., & Furstenberg, F. F. J. (2003). [Shifting childrearing to single mothers: Results from 17 western countries](#). *Population and Development Review*, 29(1), 47–71.

- Hudson, V. M., & den Boer, A. M. (2005). *Bare branches: The security implications of Asia's surplus male population*. MIT Press.
- Igo, S. E. (2008). *The averaged American: Surveys, citizens, and the making of a mass public*. Harvard University Press.
- ILO (2010). *International labor migration: A rights-based approach*. International Labour Organization.
- Jacobsen, R., Møller, H., & Mouritsen, A. (1999). Natural variation in the human sex ratio. *Human Reproduction*, 14(12), 3120–3125.
- James, W. H. (2009). The variations of human sex ratio at birth during and after wars, and their potential explanations. *Journal of Theoretical Biology*, 257(1), 116–23.
- Kalmijn, M., & Monden, C. (2010). Poverty and union formation among never-married single mothers in the Netherlands, 1989–2005. *Population Studies*, 64(3), 263–274.
- Klüsener, S., Jasilioniene, A., & Yuodeshko, V. (2019). *Retraditionalization as a pathway to escape lowest-low fertility? Characteristics and prospects of the Eastern European "Baby Boom"*. MPIDR Working Paper No. 2019-014.
- Kohler, H.-P., Billari, F. C., & Ortega, J. A. (2002). The emergence of lowest-low fertility in Europe during the 1990s. *Population and Development Review*, 28(4), 641–680.
- Kollmeyer, C. (2013). Family structure, female employment, and national income inequality: A cross-national study of 16 western countries. *European Sociological Review*, 29(4), 16–827.
- Koops, J. C., Liefbroer, A. C., & Gauthier, A. H. (2021). Socio-economic differences in the prevalence of single motherhood in North America and Europe. *European Journal of Population*, 37(4), 825–849.
- Lesthaeghe, R. (2010). The unfolding story of the Second Demographic Transition. *Population and Development Review*, 36(2), 211–251.
- Levanon, A., Saburov, E., Gangl, M., & Brülle, J. (2019). Trends in the demographic composition of poverty among working families in Germany and in Israel, 1991–2011. *Social Science Research*, 83, 102318.
- Levine, H., Jørgensen, N., Martino-Andrade, A., Mendiola, J., Weksler-Derri, D., Jolles, M., Pinotti, R., & Swan, S. H. (2023). Temporal trends in sperm count: A systematic review and meta-regression analysis of samples collected globally in the 20th and 21st centuries. *Human Reproduction Update*, 29(2), 157–176.
- Mclanahan, S. S., Astone, N. M., & Marks, N. F. (1991). The role of mother-only families in reproducing poverty. In A. C. Huston (Ed.), *Children in poverty: Child development and public policy* (pp. 51–78). Cambridge University Press.
- Mohr, S. A., & Koch, L. (2016). Transforming social contracts: The social and cultural history of IVF in Denmark. *Reproductive BioMedicine and Society Online*, 2, 88–96.

- Pongou, R. (2013). *Why is infant mortality higher in boys than in girls? A new hypothesis based on preconception environment and evidence from a large sample of twins.* *Demography*, 50(2), 421–444.
- Präg, P., Mills, M., Tanturri, M. L., Monden, C., & Pison, G. (2017). *The demographic consequences of assisted reproductive technologies.*
- Preston, S., Heuveline, P., & Guillot, M. (2000). *Demography: Measuring and modeling population processes* (1st edition). Wiley-Blackwell.
- Raijman, R., & Kushnirovich, N. (2012). *Labor migrant recruitment practices in Israel.* Final Report to the European Commission.
- Rogers, A., & Castro, L. J. (1981). *Model migration schedules.* IIASA Research Report No. 81–30.
- Schor, P. (2017). *Counting Americans: How the US census classified the nation.* Oxford University Press.
- Sköld, P. (2004). *The birth of population statistics in Sweden.* *The History of the Family*, 9(1), 5–21.
- Szereter, S. (1996). *Fertility, class and gender in Britain, 1860–1940.* Cambridge University Press.
- Waldron, I. (1983). *Sex differences in human mortality: The role of genetic factors.* *Social Science & Medicine*, 17(6), 321–333.