



# סקירה דמוגרפית, 2024: פריון מתבדר, הגירה משתנה ויישובים מתכווצים

אלכס וינרב

## מרכז טאוב לחקר המדיניות החברתית בישראל

מרכז טאוב לחקר המדיניות החברתית בישראל נוסד ב-1982 ביוזמתם של הרברט מ' סינגר, הנרי טאוב וארגון הג'וינט האמריקאי. המרכז ממומן באמצעות קרן צמיתה שהוקמה על ידי קרן הנרי ומרלין טאוב, קרן הרברט ונל סינגר, ג'יין וג'ון קולמן, קרן משפחת קולקר-סקסון-הלוק, קרן משפחת מילטון א' ורוזלין ז' וולף וארגון הג'וינט האמריקאי. המרכז מקבל גם תמיכה שנתית נדיבה מתורמים פרטיים, מקרנות ומפדרציות יהודיות.

מרכז טאוב הוא מכון מחקר על-מפלגתי ובלתי תלוי העורך מחקרים איכותיים בנושאי חברה וכלכלה בישראל. המרכז מציג בפני מקבלי ההחלטות המובילים ובפני כלל הציבור בישראל תמונה רחבה המשלבת בין הממדים החברתיים והכלכליים בהתוויית מדיניות ציבורית. הצוות המקצועי של המרכז ועמיתי המדיניות הבין-תחומיים, הכוללים חוקרים וחוקרות בולטים בתחומם באקדמיה ומומחים ומומחיות מובילים בתחומי המדיניות, עורכים מחקרים מבוססי נתונים בנושאים חברתיים-כלכליים מרכזיים שעל סדר היום במדינה. המרכז מציג ניתוחים אסטרטגיים לטווח ארוך וחלופות מדיניות בפני הציבור ובפני מקבלי ההחלטות על ידי כתבות בתקשורת, תוכנית פרסומים פעילה, כנסים ופעילויות אחרות בישראל ובח"ל.

הפרסומים של מרכז טאוב הם על דעתם ועל אחריותם של מחבריהם בלבד. אין בהם כדי לחייב את המרכז, את חבר הנאמנים שלו, את עובדיו האחרים ואת התומכים בפעולותיו.

אנא צטטו מחקר זה כך:

Weinreb, A. (2024). Demography Overview, 2024: Diverging Fertility, Shifting Migration, and Shrinking Yishuvim. Taub Center for Social Policy Studies in Israel. <https://doi.org/10.5281/zenodo.14568443>

כתובת המרכז: רחוב האר"י 15, ירושלים

טלפון: 02-567-1818

פקס: 02-567-1919

דואר אלקטרוני: [info@taubcenter.org.il](mailto:info@taubcenter.org.il)

אתר אינטרנט: [www.taubcenter.org.il](http://www.taubcenter.org.il)

# סקירה דמוגרפית, 2024: פריון מתבדר, הגירה משתנה ויישובים מתכווצים

אלכס וינרב

## מבוא

כפי שצוין בפרקים אחרים בספר זה, בשנתיים האחרונות שובשו החיים בישראל עקב שתי סדרות עיקריות של אירועים: המתחים הפוליטיים והחברתיים העמוקים שנלוו לניסיון להנהיג רפורמה במערכת המשפט בתקופה שבין ינואר לאוקטובר 2023; והמלחמה עם חמאס וחזבאללה, שפרצה באוקטובר 2023. אמנם הדמוגרפיה בישראל לא מילאה תפקיד חשוב באף אחד מאירועים אלו, אבל הגידול הדמוגרפי המהיר בישראל משמש רקע לשניהם. האוכלוסייה התקנית (דה-יורה) בישראל – כלומר האוכלוסייה המתגוררת רשמית בתחומי הקו הירוק וביישובים<sup>1</sup> הישראליים ביהודה ושומרון – מונה כעת יותר מ-10 מיליון נפש: כ-9.99 מיליון אזרחים ותושבי קבע, לעומת 9.84 מיליון נפש בסוף שנת 2023, ויותר מ-200,000 מהגרי עבודה.<sup>2</sup> שימור רמה גבוהה של שירותי בריאות, רווחה וחינוך בזמן גידול דמוגרפי מהיר הוא משימה מאתגרת גם בזמנים טובים. הבעיות החדשות והדחופות הנובעות מהמלחמה הופכות משימה זו למאתגרת אף יותר.

אירועי השנתיים האחרונות עוררו לפחות עוד שתי שאלות ספציפיות שקשורות לדמוגרפיה. כיצד היחס הן לרפורמה במערכת המשפט והן למלחמה ישפיע על הפריון; וכיצד הוא ישפיע על ההגירה למדינות אחרות, בייחוד בקרב הצעירים המוכשרים והניידים ביותר בישראל.<sup>3</sup> חלקו הראשון של הפרק הזה יספק תשובות ראשוניות לשתי השאלות

\* פרופ' אלכס וינרב, ראש תחום הדמוגרפיה ומנהל המחקר, מרכז טאוב לחקר המדיניות החברתית בישראל.

1 "יישובים" משמעם כל הערים, העיירות וסוגי יישוב קטנים יותר, לרבות מושבים וקיבוצים.

2 אוכלוסיית ישראל בפועל (דה-פקטו) ככל הנראה קטנה מעט ממנייה הרשמי של האוכלוסייה התקנית משום שבכל זמן נתון עשרות אלפי ישראלים נמצאים מחוץ לישראל. מקצתם מטיילים, אחרים עובדים בחו"ל, אך כל אלו עדיין נחשבים רשמית לתושבי ישראל.

3 שלא כמו בשנים קודמות, פרק הסקירה השנה אינו עוסק בתמותה, שהיא הרכיב החשוב השלישי בשינוי דמוגרפי.

הללו בהתבסס על ניתוח המגמות האחרונות ביותר בפריון ובהגירה בישראל ועל מסגור זהיר של ההקשרים האמפיריים שבהם יש לעסוק בשאלות אלו. השיח הרווח על נושאים אלו בציבור אינו נותן די תשומת לב לגורמים חשובים אלו ואפילו מחמיץ אותם.

חלקו השני של הפרק יעסוק בעוד נושא שנוגע להתפתחות של ישראל לאורך זמן אחרי המלחמה: השונות בדפוסי גידול האוכלוסייה בקרב כ-1,200 יישובים בישראל בשנים 2013-2022. גם כאן ניתן להצביע על כמה דפוסים חשובים, שלא מעט מהם משתנים מאזור לאזור ובתוך אזורים, וכן על שינויים בהרכב המרקם הדמוגרפי הייחודי של ישראל.

## מגמות בפריון ובהגירה

### פריון

בשנים האחרונות תיעדנו ירידות בשיעורי הפריון בישראל. שיעור הפריון הכולל (TFR) בישראל, כלומר מספר הילדים שאישה תלד בהינתן שיעורי הפריון הנוכחיים לפי גיל, ירד מכ-3.10 בשנים 2015-2018 ל-2.84 ב-2023. לאורך תקופה זו היו הירידות בקרב נוצרים, מוסלמים ודרוזים חדות משהיו בקרב יהודים.

מאחר ששיעורי הפריון בתשעת החודשים הראשונים של 2024 משקפים החלטות בנושאי פריון שהתקבלו ב-2023, הגיוני לשאול כיצד הושפע הפריון בישראל ב-2024 משתי טלטלות שונות מאוד זו מזו שעברו על המדינה בשנת 2023: המחלוקות החברתיות-פוליטיות העזות בתשעת החודשים הראשונים של השנה, שהיו אמורות להשפיע על לידות עד מאי 2024 בערך; והמלחמות בעזה ובצפון, הנמשכות מאז 7 באוקטובר 2023, שהיו אמורות להשפיע על לידות מיוני 2024. מאחר ששתי אלו היו עשויות להשפיע על הפריון בדרכים שונות, נדון בהן בנפרד.

### הכיוון המסתמן של השינויים

המחלוקות החברתיות-פוליטיות שפיצלו את החברה בישראל בתשעת החודשים הראשונים של שנת 2023 דחפו ככל הנראה את הפריון של קבוצות שונות לכיוונים שונים. מצד אחד, לא קשה לדמיין שחלק ממתנגדי הרפורמה המשפטית המוצעת, שמגמות החקיקה והשפעתן על החברה בישראל עוררו בהם רתיעה, דחו את תוכניותיהם להביא ילד לעולם. דחייה כזאת הפחיתה מן הסתם את שיעורי הפריון בקרב אוכלוסייה זו בראשית 2024. מצד שני, התמיכה בתוכנית הממשלה הייתה גדולה יותר בקרב אוכלוסיות שמתאפיינות בפריון גבוה ומספר הילדים בהן ממילא גבוה מהמוצע. סביר להניח שבקרב אוכלוסיות אלו הובילו אירועי תשעת החודשים הראשונים של 2023 לעלייה

מתונה בפריון, הנובעת משילוב כלשהו של גורמים רעיוניים וחומריים: להיטות להגביר את הילודה, הנובעת מהתממשות אג'נדות שהן חלמו עליהן זמן רב; והגדלת המענקים למשפחות של תלמידי ישיבות.

השפעות המלחמה על הפריון, שראשיתן במתקפת 7 באוקטובר, מורכבות יותר. לא מפתיע שהשפעות אלו מיוחסות לעיתים קרובות לעלייה החדה, או לפחות המוגבלת, המתרחשת פעמים רבות לאחר מלחמות. הידועה שבהן היא ה"בייבי בום", העלייה החדה והממושכת בקצב הילודה לאחר מלחמת העולם השנייה, בייחוד בקרב בעלות הברית.

בפועל קשה למדי להעריך אם אירעה עלייה חדה (או מוגבלת) בקצב הילודה, ואם אירעה – מה גרם לה. סיבה אחת קשורה לצד הביולוגי של ההתעברות. תארו לעצמכם זוג שנסחף בגל של להיטות פוסט-מלחמתית להגביר את הילודה ומחליט להביא לעולם ילד, ולכן מפסיק להשתמש באמצעי מניעה. בהתחשב באלמנט האקראיות שביסוד הפריון כתהליך ביולוגי הקשור לעיתוי היחסי של ביוץ ויחסי מין לא מוגנים, הזמן הממוצע להתעברות אצל זוגות שאינם משתמשים באמצעי מניעה הוא כ-3-4 חודשים. יתרה מזו, לא כל התעברות מניבה היריון תקין, ולא כל היריון מסתיים בלידת חי. כל הגורמים הללו יחד פירושים שכל עלייה חדה בילודה לאחר מלחמה חייבת להיות משמעותית ועקבית למדי כדי שיהיה אפשר להבחין בה בסטטיסטיקה מצרפית. ההשפעות של יחסי מין לא מוגנים תכופים יותר על הפריון יימשכו חודשים רבים, ונתוני הלידות תשעה חודשים בדיוק מסיום המלחמה לא יהיו אלא הסימן הראשון לעלייה.

סיבה נוספת לכך שקשה לזהות גידול חד במספר הלידות לאחר מלחמה קשורה לאופן פירושם של דפוסי פריון לטווח קצר ובינוני. מלחמה נוטה להפריד בין בני זוג. ההפרדה מפחיתה מטבע הדברים את תדירות יחסי המין וממילא גם את שיעורי הפריון (בהנחה ששיעור השימוש באמצעי מניעה אינו משתנה). אם סיום המלחמה מגביר את תדירות יחסי המין, ייתכן שבייבי בום לאחר המלחמה אין פירושו אלא פחות או יותר חזרה לשגרה. ואם שיעורי הפריון גבוהים יותר באופן זמני משיעורי הפריון בתקופה שלפני המלחמה, ייתכן ששיעורים גבוהים אלו פשוט משקפים את העובדה שיש זוגות ש"משלימים" כעת את תוכניות הילודה המקוריות שלהם, שנדחו בשל המלחמה. אם כן, אין זה בייבי בום אמיתי, שכן הוא אינו משקף עלייה במוטיבציה ללדת יותר ילדים או אפילו גידול במספר נטו של ילדים שנולדו בפרק זמן של כמה שנים. מדובר פשוט בשינוי בעיתוי וניתן לראות בו פיצוי על הפריון האבוד בזמן המלחמה.

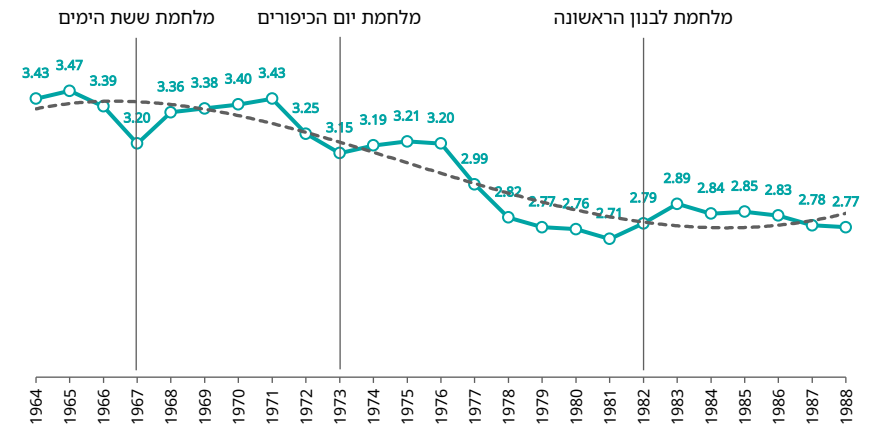
התבוננות במגמות הפריון בישראל לאחר מלחמות אחרות יכולה ללמד אותנו רבות ולאפשר לנו להבין אם אמנם היה כאן בייבי בום אמיתי. תרשים 1 מתאר את דפוסי הפריון של נשים יהודיות בישראל בשנים 1964-1988, 25 שנים שבהן נלחמה ישראל

בשלוש מלחמות גדולות.<sup>4</sup> התאמנו את העקומה לנתונים אלו כדי להציג את המגמה הכללית בפיריון.

מהנתונים עולות שתי תופעות ראויות לציון. ראשית, הן במלחמת ששת הימים והן במלחמת יום הכיפורים, שיעור הפיריון הנמוך ביותר היה בשנת המלחמה. מלחמת ששת הימים אירעה בחודש יוני, ומכאן שמספר ההתעברויות צנח כבר בשנה הקודמת, או בחודשים המוקדמים של 1967, אולי עקב המתח הגובר באזור. מלחמת יום הכיפורים אירעה באוקטובר 1973, ומכאן שהירידה בשיעור הפיריון בשנה זו נבעה מצניחה במספר ההתעברויות ב-1972 או בראשית 1973. עם זאת, בתקופות שלאחר שתי המלחמות הייתה עלייה מיידיה בשיעורי הפיריון: ב-1968 וב-1974 הם עלו חזרה לקו המגמה והוסיפו לטפס מעל קו זה עוד שנתיים אחר כך. לנוכח ההערות שלעיל, אין לייחס לשנים 1968 ו-1974 עלייה חדה (בייבי בום) או עלייה מוגבלת. מדובר פשוט בחזרה למגמה. לעומת זאת, ניתן לראות בפיריון בשנים 1970, 1971, 1975 ו-1976 בייבי בומים פוסט-מלחמתיים, אם כי מתונים.

דפוסי הפיריון בתקופה שלאחר מלחמת הלבנון הראשונה שונים במקצת. הפיריון החל לטפס בשנת 1982, כלומר שיקף התעברויות בשנת 1981, כשעדיין לא היה שום סימן למלחמה. אין זה בייבי בום פוסט-מלחמתי קלאסי. המלחמה לכל היותר הגבירה מגמת עלייה קיימת, ואולי סייעה לשמר אותה.

### תרשים 1. שיעור הפיריון הכולל בקרב נשים יהודיות בישראל, 1964–1988



מקור: אלכס וינר, מרכז טאוב | נתונים: הלמ"ס

4 אנחנו מתעלמים ממלחמת ההתשה משום שבגלל אופייה המתמשך השפעותיה על הפיריון היו ככל הנראה בעלות אופי שונה.

קעת נחיל את כל הגורמים הללו על ישראל של שנת 2024. המתחים החברתיים-פוליטיים בתשעת החודשים הראשונים של 2023 היו אמורים להביא לעלייה קלה בפריון במגזר תומכי הימין באוכלוסייה היהודית, המתאפיין בשיעורי פריון גבוהים יותר, ולירידות נוספות במגזר תומכי השמאל והמרכז, המתאפיינים בשיעורי פריון נמוכים יותר; ושתי התוצאות הללו היו אמורות להיות מורגשות במחצית הראשונה של שנת 2024 (שכן הן משקפות התעברויות עד ספטמבר 2023). השינויים הללו היו אמורים, לכל הפחות, לעכב את הירידה הנמשכת בפריון בקרב נשים יהודיות, מאחר שזו הייתה מבוססת על ירידה בפריון בכל רמות הדתיות (הלמ"ס, 2023).

שיעורי הפריון היו אמורים אפוא להשתנות החל מאמצע שנת 2024, ולשקף את השפעת המלחמה, ובייחוד את העובדה שרבים מ-300,000 הישראלים הצעירים שעשו שירות מילואים ארוך בחודשים המוקדמים של המלחמה נמצאים במערכות יחסים ארוכות טווח, ובכלל זה נישואים. ניתוקם מבנות זוגם הפחית כמובן את תכיפות יחסי המין. ייתכן שגם המוטיבציה שלהם השתנתה ולכן כמה מהם החליטו לדחות הבאת ילד לעולם.<sup>5</sup> מכל הסיבות האלה אנחנו אמורים לראות ירידה בפריון מיוני 2024 בערך עד סיומו של שירות מילואים רחב היקף – וברור שלניתוק עקב מילואים אין שום השפעה על הפריון בקרב המיעוט החרדי הגדול בישראל. מובן שככל שהמלחמה תתארך יוכל כל זוג נתון לשקול מחדש החלטה שקיבל בשלבים המוקדמים של המלחמה לדחות היריון. ואולם כל התאוששות חלקית של שיעורי הפריון מסיבה זו לא תיראה אלא ברבעון האחרון של 2024, לכל המוקדם. סביר יותר שהיא תהיה חלק מהעלייה בפריון של נשים יהודיות, אולי למטרת פיצוי, רק בשנת 2025.

הגורם האחרון שעלינו להביא בחשבון הוא הפריון בקרב האוכלוסייה הגדולה של לא-יהודים בישראל, הכוללת 31% מהנשים בגילי שיא הפוריות (25–34).<sup>6</sup> מתוכן, רק נשים דרוזיות ו"אחרות" היו אמורות להיות מושפעות מהניתוק הנובע משירות מילואים. לעומת זאת, הפריון של נשים מוסלמיות ונוצריות היה אמור להמשיך במגמת הירידה שהתחילה לפני 2023.

---

5 ייתכן שהמלחמה גרמה גם לזוגות צעירים אחרים להאיץ את תוכניות הפריון שלהם. הדבר עולה בקנה אחד עם ראיות אנקדוטליות לכך שבחודשים הראשונים של המלחמה התחתנו חיילים לעיתים קרובות יותר. נוכל לראות אם כך אכן קרה כשתפרסם הלמ"ס את נתוני 2023 על נישואים לפי גיל בשנתון הסטטיסטי לשנת 2025. ואולם אם יש ראיות להשפעה מסוג זה בקרב זוגות צעירים וזוגות ללא ילדים, הרי הגיל החצוי של הפריון בקרב נשים יהודיות בישראל הוא שנות ה-30 המוקדמות, ורוב הפריון שלהן הוא בלידות מאוחרות יותר, כלומר בלידה שנייה או שלישית. אני מניח שההשפעה של הירידה הכוללת בפריון בקרב רוב משמעותי בחודשים הראשונים של המלחמה תהיה בסופו של דבר גדולה יותר מכל נטייה של זוגות נשואים צעירים לטובת ילודה בעקבות המלחמה.

6 21% מהנשים הללו הן מוסלמיות, 2% נוצריות, 2% דרוזיות ו-5% הנותרות הן חסרות הגדרה דתית (לרוב "אחרות").

## מגמות בפריון עד כה

הערכות רשמיות של שיעורי הפריון בשנת 2024 לא יתפרסמו לפני ספטמבר 2025. כאן אנחנו מציגים שיעור פריון כולל חלופי (TFR<sub>a</sub>) עבור כל אחת מהקבוצות הדתיות העיקריות בישראל ועבור 5% מהנשים בישראל שהמדינה מסווגת "חסרות דת" לפי חודשים, בשנים 2022-2024. סטטיסטיקה חודשית זו מבוססת על מספר הלידות של נשים מקבוצה דתית מסוימת בכל חודש נתון (בהסתמך על נתוני הירחון הסטטיסטי של הלמ"ס) חלקי מספר הנשים בגילי שיא הפריון (28-32) באותה קבוצה דתית באותו חודש.<sup>8,7</sup>

תרשים 2 מראה מגמות בשיעור הפריון הכולל (TFR) לפי דת עד חודש אוקטובר 2024. בינואר ובפברואר 2024 שיעור הפריון של הנשים היהודיות היה מעט גבוה יותר (בכ-3%) משהיה בכל שנת 2022 או 2023. כצפוי, השיעור ירד ירידה של ממש רק ביוני 2024, בהתאם לגל המילואים הגדול באוקטובר ונובמבר 2023. שיעורי הפריון של נשים יהודיות נסקו בחדות בחודש אוגוסט ונשארו מעל השיעורים ב-2022-2023 עד סוף סדרת הנתונים באוקטובר. למעשה, בספטמבר ובאוקטובר 2024 הם היו גבוהים יותר ב-9.3% וב-6.3%, בהתאמה, מאשר בחודשים המקבילים אשתקד.

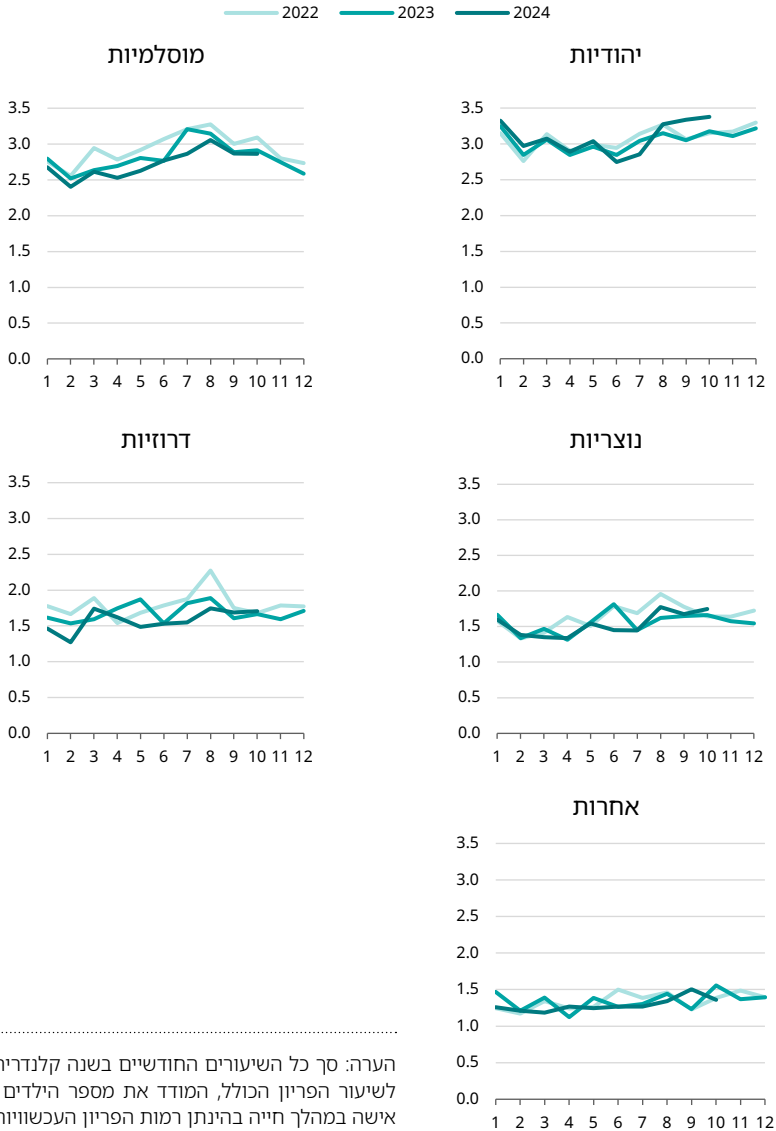
במהלך אותה התקופה, שיעור הפריון של נשים מוסלמיות המשיך לצנוח: בשנת 2024 הוא היה נמוך יותר בכל חודש, מלבד חודש יוני, לעומת החודשים המקבילים בשנים הקודמות. שיעור הפריון של נשים נוצריות ודרוזיות היה אף הוא ככלל נמוך יותר, אם כי בקרב הנשים הדרוזיות – וגם בקרב ה"אחרות" – לא נראו ביוני סימנים לירידה החדה בשיעור הפריון שחוו הנשים היהודיות. כמוכן, גם לא נראו סימנים של התעוררות בפריון בחודשים האחרונים.

7 מספר זה מוערך באמצעות מודל חיזוי המבוסס על שיטת רכיבי העוקבות (cohort component projection model), המתקדם במרווחים של חודש אחד מהאוכלוסייה התקנית (דה יורה) בישראל ב-30 ביוני 2022 עד אוכלוסייה זו בספטמבר 2024, וחזזה לאחור עד ינואר 2022. התחזית מניחה שבכל חודש 1/12 מהנשים מתבגרות לשנת הגיל היחידה הבאה, ושכל חודש נתון שיעורי ההישרדות עומדים על 99.9%. הנחה נוספת היא ששיעורי ההגירה נטו של נשים מוסלמיות, דרוזיות ונוצריות הם אפס, משום שיש מעט מאוד הגירה נכנסת או יוצאת בקרב אוכלוסייה זו. נקבע גם ששיעורי ההגירה נטו של נשים יהודיות ו"אחרות" הם אפס, משום שאנחנו מניחים שהתוספת של המהגרות הנכנסות בגילים אלו למכנה מתקזזת עם מיעוט הנשים היהודיות הצעירות שנשארות תושבות להלכה. היקפה של הגירה יוצאת לא רשמית זו מישראל מתוארת בחלק הבא.

8 אחד היתרונות העיקריים של שיעור הפריון הכולל החלופי הזה (TFR<sub>a</sub>) על שיעור הפריון הכללי (GFR) הוא שמדד זה רגיש יותר לתנודות במבנה הגילים בקרב בני 15-49, שהיא קבוצת ההתייחסות הסטנדרטית במדידת שיעור הפריון הכללי. יתרון נוסף הוא שסכום ה-TFR<sub>a</sub> החודשי בשנה קלנדרית מתקרב לשיעור הפריון הכולל הסטנדרטי ולכן ההשוואה פשוטה יותר.



## תרשים 2. שיעורי פריון כוללים לפי דת, 2022–2024



הערה: סך כל השיעורים החודשיים בשנה קלנדרית נושק לשיעור הפריון הכולל, המודד את מספר הילדים שתלד אישה במהלך חייה בהינתן רמות הפריון העכשוויות. מקור: אלכס וינרב, מרכז טאוב | נתונים: הלמ"ס

כדי לראות כיצד שיעורים חודשיים אלו מתפזרים על פני שנה קלנדרית בכל אחת מאותן אוכלוסיות אנחנו מסיקים את רמות שיעור הפרייון הכולל ב-2024 יחסית לרמותיו ב-2022 וב-2023 בהתבסס על ההנחה שהיחס בין שיעור הפרייון הכולל ב-2024 ובין שיעור הפרייון הכולל ב-2022 זהה ליחס בין שיעור הפרייון הכללי (GFR) ב-2024 ובין שיעור הפרייון הכללי ב-2022. בניסיון לזהות את השפעת המלחמה אנחנו גם אומדים את שיעור הפרייון הכולל (ההיפותטי) לפי אשכולות של חודשים: הלידות בחודשים ינואר-מאי משקפות התעברויות טרם המלחמה, הלידות ביוני-יולי משקפות את הזעזוע הראשון של המלחמה, כולל הגיוס ההמוני לשירות מילואים, והלידות באוגוסט-אוקטובר מבטאות במידה רבה התחלה של הסתגלות למצב ולחיים בשגרת מלחמה.

### לוח 1. שיעור הפרייון הכולל, לפי שנה, קבוצת אוכלוסייה ודת

סך הכול	לפי קבוצת אוכלוסייה		לפי דת			
	יהודיות ואחרות	ערביות	יהודיות	מוסלמיות	נוצריות	דרוזיות אחרות
2022	2.91	2.72	3.03	2.91	1.68	1.85
2023	2.88	2.61	3.00	2.79	1.59	1.74
2024						
ינואר-מאי	2.99	2.51	3.10	2.68	1.62	1.64
יוני-יולי	2.69	2.42	2.79	2.61	1.40	1.56
אוגוסט-אוקטובר	3.07	2.63	3.19	2.73	1.62	1.67
ינואר-אוקטובר	2.95	2.51	3.07	2.68	1.57	1.63

מקור: אלכס וינרב, מרכז טאוב | נתונים: הנתונים לשנת 2022 הם של הלמ"ס; הנתונים לשנת 2023 נגזרו זמנית משיעור הפרייון הכללי (חישובים עצמיים); עבור שנת 2024 מדובר בהערכה השנתית הצפויה, בהתבסס על שיעור הפרייון הכולל ב-2022 ובעשרת החודשים הראשונים של 2023

לוח 1 מציג את ההערכות עבור ישראל כולה ובחלוקה לפי מגזר (יהודים ואחרים, ערבים), דת, וב-2024 גם לפי תקופה. מהנתונים בלוח עולה שהפרייון בישראל שינה כיוון בחמשת החודשים הראשונים של 2024, ובמקום להמשיך לצנוח הוא חזר לרמתו בשנת 2022 ואף עבר אותה במקצת. התבוננות במגמות אלו לפי קבוצות אוכלוסייה ודת מראה שכיוון חדש זה ברמה הארצית נובע ממגמת ההתבדרות בפרייון של הנשים היהודיות. בחודשים ינואר-מאי עלה שיעור הפרייון של נשים יהודיות חזרה ל-3.10 ילדים לאישה, אף שבקרב כל הקבוצות הדתיות האחרות נמשכה באותם חודשים מגמת הירידה בפרייון והוא הגיע ל-2.68, 1.62, ו-1.24 ילדים בקרב נשים מוסלמיות, נוצריות, דרוזיות ו"אחרות" (ללא סיווג דתי), בהתאמה.

נתוני הלידות ביוני-יולי מראים שלמלחמה הייתה השפעה שלילית על שיעורי הפריון בכל האוכלוסיות. באוכלוסייה היהודית, הנוצרית והאחרת שיעור הפריון הכולל ירד באופן החד ביותר – 10.0%, 13.7% ו-10.8%, בהתאמה, לעומת השיעורים בחמשת החודשים הראשונים של השנה. אילו שיעורי הפריון השנתיים של נשים יהודיות, הנוצריות וה"אחרות" היו נשארים ברמה זו, השיעור השנתי היה צונח ל-2.79, 1.4 ו-1.1 ילדים לכל אישה, בהתאמה.

עם זאת, כאמור, מחדש אוגוסט הפריון החל לעלות. זה קרה בכל האוכלוסיות, אבל העלייה הגדולה ביותר הייתה בקרב נשים יהודיות, ובפער ניכר. שיעור הפריון השנתי שלהן בהתבסס על השיעור בין אוגוסט לאוקטובר היה 3.19 ילדים לאישה – גבוה ב-0.4 ילדים לאישה מן השיעור ביוני-יולי, וגבוה ב-5% מהפריון באותם החודשים ב-2022.

דפוסי פריון אלו מצביעים שוב על הייחודיות של הפריון בישראל בפרספקטיבה בין-לאומית. הם גם מאשרים שהיהודים הם כעת האוכלוסייה בעלת שיעור הפריון הגבוה ביותר בישראל. אף על פי ששיעורי הילודה באוכלוסייה היהודית צנחו בחודשים המוקדמים של המלחמה, אני צופה שבשנת 2024 יהיה הפריון בקרב נשים יהודיות – אפילו לאחר שקלול הפריון הנמוך ביותר בקרב נשים מקבוצת ה"אחרות" – גבוה ב-0.4 ילדים בערך מזה של נשים ערביות. במדידה לפי דת, הפריון של נשים יהודיות יהיה גבוה בכ-0.4 ילדים גם מזה של נשים מוסלמיות.

אני חוזר ומדגיש שהערכות אלו מבוססות על נתוני לידות מעשרת החודשים הראשונים של 2024 בלבד. מבחינת עיתוי ההתעברות, חמישה מתוך עשרת החודשים האלו קדמו למלחמה. כשיפורסמו נתונים נוספים נעקוב אחר מידת השפעתה של המלחמה על דפוסים אלו. גם אם שיעור הפריון בקרב הנשים היהודיות יוסיף להיות נמוך בחודשים הנותרים של שנת 2024 ובראשית 2025, אין בכך כדי ללמד משהו על השונות בפריון ברמות שונות של דתיות: זהו המנבא החשוב ביותר של הפריון באוכלוסייה היהודית. למעשה, בלי קשר למגמות בפריון הממוצע של נשים יהודיות במחצית השנייה של שנת 2024, אני צופה שפערי הפריון בין האוכלוסייה החרדית בישראל לאוכלוסייה הלא-חרדית בה, שכבר עתה הם גדולים, יתרחבו אף יותר ב-2024. זה מה שקורה כשבני זוג צעירים מאוכלוסייה אחת נשארים בבית ומנהלים חיים רגילים פחות או יותר בזמן שמקביליהם באוכלוסיות אחרות מופרדים זה מזה לתקופות זמן ממושכות.

למרבה הצער, הנתונים שהיו מאפשרים לנו לעקוב אחר הפריון ולראות אם הדברים אכן מתפתחים כמתואר לא יהיו זמינים עד המחצית השנייה של 2025, לכל המוקדם. ואולם אם אני צודק יהיה אפשר להשתמש בדוגמה זו כדי להראות כיצד הבדלים בסיסיים בין האוכלוסייה החרדית בישראל לאוכלוסייה הלא-חרדית בה במה שנוגע לנשיאה בנטל המחויבות האישית למדינה יכולים להיות בעלי השלכות דמוגרפיות. ההשפעה הברורה

מאליה היא החשיפה המוגברת של לא-חרדים צעירים למוות וחשיפת משפחותיהם לסיכון שיאבדו את יקירם, עם כל האימה הקשורה בכך. ההשפעה הברורה פחות, שעליה אנחנו מצביעים כאן, נוגעת לפיריון. כשכל שאר התנאים שווים, מספר הילדים שיוולדו לזוגות שהופרדו בזמן המלחמה יהיה קטן ממספר הילדים שיוולדו לזוגות שלא הופרדו. וזה, יותר מכל עלייה חדה או מתונה בילודה, עשוי להיות סיפור הפיריון החשוב יותר שיצמח מהמלחמה המתמשכת.

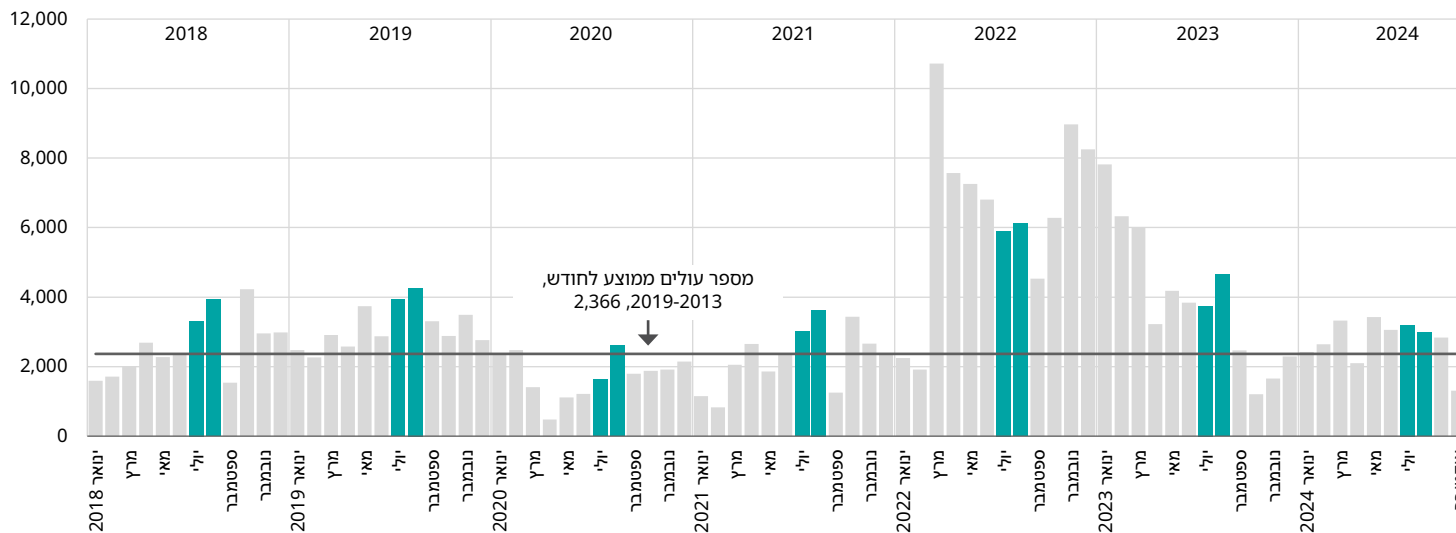
## הגירה

אוכלוסיית ישראל מושפעת משני סוגי הגירה: עלייה, והגירה נכנסת ויוצאת נטו של ישראלים. עבור כל אחד מהסוגים נאספות סטטיסטיקות נפרדות.

## עלייה

במונחים רשמיים, בשנים האחרונות הגיעו לישראל עולים רבים, ובתשעת החודשים הראשונים של 2024 נשארו רמות העלייה גבוהות יחסית למרות התמשכות המלחמה. אפשר לראות זאת בתרשים 3, המציג את מגמות העלייה על פי חודשים מינואר 2018 עד אוקטובר 2024. הקו האופקי האפור, שנועד לשמש נקודת התייחסות לדפוסים הרגילים מלפני מגפת הקורונה, מציין את מספר העולים הממוצע מינואר 2013 עד דצמבר 2019. ניתן להבחין בשתי תקופות ברורות שהייתה בהן סטייה מהנורמות של 2013–2019. העיקרית שבהן היא ממרץ 2022 עד אוגוסט 2023: בגלל מלחמת רוסיה-אוקראינה גברה העלייה לישראל בתקופה זו במידה ניכרת. המשנית היא ממרץ 2020 עד מרץ 2021: בגלל המגבלות שהוטלו על נסיעות עקב מגפת הקורונה פחתה העלייה.

### תרשים 3. מספר העולים, לפי חודש, 2018-2024



הערות: במונח "עולים" נכללים כל מי שגרים בישראל מכוח חוק השבות, ובהם מי שנכנסו באמצעות ויזה של עולה חדש; מי שהמירו את הוויזה שלהם מוויזה של תייר או מאישור כניסה לפי חוק הכניסה לישראל; ו"אזרחים מהגרים", כלומר אנשים שנולדו מחוץ לישראל לאזרחים ישראלים שחזרו לישראל.

מקור: אלכס וינרב, מרכז טאוב | נתונים: הלמ"ס, הירחון הסטטיסטי לישראל

שלא כמו בשתי התקופות שהוזכרו לעיל, ואף על פי שהעלייה באוקטובר ובנובמבר 2023 הצטמצמה מעט, המלחמה הנמשכת **לא הורידה** את רמות העלייה אל מתחת לממוצע שלהן בתקופה שקדמה למגפת הקורונה. אדרבה, אפשר לטעון שההשפעה קצרת הטווח הייתה הפוכה. בינואר-אוגוסט 2024 הגיעו לישראל 23,150 עולים. מדובר במספר גבוה לעומת התקופה המקבילה בכל שנה נתונה בשנים 2012-2021, למעט 2019 (שבה הגיעו לישראל 25,048 עולים).<sup>9</sup> מובן שהעלייה לא הגיעה לרמות הגבוהות שחזו אנשים מסוימים לנוכח התגברות האנטישמיות בחלקים רבים בעולם – תחזיות דומות גם לא התממשו בתקופת הקורונה. כמו כן, מספר העולים באוגוסט היה קטן ממספרם ביולי – מגמה יוצאת דופן שעשויה לאותת על ירידה בהמשך. לבסוף, מספר העולים היה מוגבל גם באוקטובר – אבל זו הייתה תקופת החגים, שבה רוב משרדי הממשלה סגורים וגם ההגירה היהודית ככלל, כולל עלייה, מתמעטת. לסיכום, יש קושי בלפרש את האיתותים האחרונים בנוגע לקצב העלייה. עם זאת, דבר אחד ברור: ישראל שמרה על רמת עלייה גבוהה מהממוצע במשך שנה של מלחמה. זהו הישג לא מבוטל.

עוד כדאי לציין שרמה גבוהה זו אינה רק תוצר לוואי של גל העלייה מרוסיה ואוקראינה. נהפוך הוא, העלייה ממדינות שלא היו חלק מברית המועצות לשעבר בינואר-אוגוסט 2024 הייתה גבוהה ב-23.2% משיעורה בתקופה המקבילה ב-2023. היה גם גידול ניכר במספר העולים מארצות הברית (29.7%), מקנדה (32.8%) וממדינות אירופיות שלא היו חלק מברית המועצות לשעבר (63.2%). העלייה מצרפת, שממנה הגיעו בעבר רבים מהעולים ממערב אירופה, זינקה ב-92.2%.

## מסגור ההגירה הבין-לאומית של ישראלים

עניין אחר שקשור להגירה מעורר היום מחלוקת סוערת יותר בישראל: הגירת ישראלים אל מחוץ למדינה, בייחוד ישראלים בגילי העבודה העיקריים המשתכרים הכי הרבה ומשלמים שיעור לא פרופורציונלי של מיסים – מאז 2018 שילמו שני העשירונים העליונים 90% מכלל מס ההכנסה האישי (OECD, 2020). מאז שיא המחאות כנגד הניסיונות להנהיג רפורמה במערכת המשפט פורסמו כתבות רבות על העניין המוגבר בהגירה, בייחוד בקרב האליטות האקדמיות, הרפואיות והטכנולוגיות בישראל (גאמס, 2024; דור, 2023; וינרב, 2024, שטרקמן ולינדר, 2024); ועל מעבר של הון לחו"ל, לרבות למטרת רכישת נכסים (וולנסקי, 2024). נוסף על כך יש דיווחים על סטודנטים ישראלים לתואר שלישי ולפוסט-דוקטורט שבוחרים להאריך את שהותם בחו"ל או פשוט מחליטים לוותר לגמרי על חזרה לישראל.<sup>10</sup> למותר לציין שלנוכח המחסור העולמי הכללי בבעלי מיומנויות ברפואה

9 כולל שנת 2019, מספר העולים הממוצע בחודשים ינואר-אוגוסט עמד על 17,241, כאשר הטווח נע בין 10,943 בשנת 2012 ל-20,255 בשנת 2017.

10 על פי שיחה עם בכיר בסיינסאברוד, ארגון המדענים הישראליים בחו"ל.

ובטכנולוגיה, כוח האדם הישראלי המיומן יהיה זכאי לסוגים שונים של ויזות עבודה שכל המדינות בעלות ההכנסה הגבוהה מציעות כעת.

דיווחים אלו מספקים אינדיקציות חשובות לעניין שמעוררת ההגירה ולגידור ההימורים בנוגע לעתידה הפיננסי של ישראל. ואולם דיבורים על הגירה עדיין אין בהם כדי לבסס שינוי בדפוס ההגירה הממשיים. כדי להעריך כראוי את מידת ההשפעה של דיבורים על הגירה על הגירה בפועל נזדקק לנתונים ברמת הפרט ממדגמים מייצגים של **מהגרים ולא-מהגרים**, ובכלל זה את גילם המדויק, השכלתם והפרופיל התעסוקתי שלהם. כדי להעריך אם סוג זה של הגירה נעשה נפוץ יותר מאז ינואר 2023 בהשוואה לשנים שלפני כן נדרשים נתונים כאלה על פני כמה שנים. למרבה הצער, נתונים כאלה אינם זמינים לציבור. פירוש הדבר הוא שאי-אפשר לספק תשובות ישירות לשאלות על תדירות ההגירה או על שינויים בתדירות שלה בזמן האחרון בהשוואה לשנים קודמות.

הקשיים במדידת הגירה הופכים את הנושא הזה למורכב אף יותר. אחד הקשיים הוא קושי מינהלי. אדם נחשב רשמית למי שהיגר מישראל רק אם הוא מצהיר על כך לרשויות (למשל, מודיע למוסד לביטוח לאומי שאינו עוד תושב ישראל) או אם הוא יוצא מהמדינה ולא נכנס אליה שוב במשך 275 ימים (עד לאחרונה זו הייתה שנה קלנדרית מלאה). לפי שיטת החישוב האחרונה, אדם היה יכול לעזוב את ישראל במרץ 2024, אך בהיעדר הצהרה רשמית הוא היה נרשם כמי שהיגר מישראל רק אם לא חזר, אפילו לא לביקור, לפני ינואר 2025. מצב זה יוצר עיכוב של ממש במעקב אחר שינויים בעיתוי ההגירה. היא גם מובילה לטעויות מסוימות במדידה, למשל כשישראלים יוצאים לטיול של שנה אחרי שירותם הצבאי או כשאנשי אקדמיה או סטודנטים לתארים מתקדמים שוהים יותר משנה באוניברסיטה זרה.

ואולם גם אילו היו בנמצא נתונים כאלה על מהגרים ישראלים והיינו מזהים בהצלחה עלייה במספר האנשים בעלי מיומנויות שעזבו את ישראל, אין זה אלא צד אחד של משוואת ההגירה. תיאור מלא של הגירה או של מעבר הון אנושי – האחרון מביא בחשבון את מאפייני ההשכלה או את רמת המיומנויות של המהגרים – חייב להתייחס להגירה נכנסת לא פחות מאשר להגירה יוצאת. למשל, אנחנו יכולים להתאבל על עזיבה של 50 רופאים לטובת מדינות אחרות בשנה נתונה. אבל אם באותה שנה נוספו בישראל 70 רופאים עקב הגירה נכנסת, אז אם נניח לרגע בצד שאלות על איכות יחסית ויכולת שפתית, הרי שישראל יצאה נשכרת מהגירה בין-לאומית. אותו דבר אפשר לטעון על מדענים ואנשי הייטק בעלי מיומנויות גבוהות. כל האנשים הללו פועלים בשוק עבודה גלובלי, שההגירה נפוצה בו. במילים אחרות, הגירה יוצאת של אנשים בעלי מיומנויות אינה ייחודית לישראל. כך גם תדירותה הגוברת של ההגירה.

## זרקור

# הגירה של רופאים

תחום הרפואה מספק דוגמה מאלפת במיוחד לאופן פעולתה של הגירה בין-לאומית. מדינות רבות בעלות הכנסה גבוהה הסתמכו על הגירה נכנסת של רופאים כדי לתפעל את המערכות שלהן, גם אם חלק מהרופאים שלהן אף הם מהגרים למדינות אחרות (Adovor et al, 2021). ברבות ממדינות אלו, ככל שגדל שיעור הרופאים השוקלים הגירה, המהגרים בפועל או העוזבים את המקצוע, כן גובר החשש להיקלע למצב של מחסור ברופאים. חשש זה מוביל לקריאות לתכנון שיתופי יותר (Kuhlmann et al., 2013)

המגמות האחרונות בבריטניה יכולות ללמד אותנו רבות. ההיסטוריה מלמדת שבכל שנה נתונה עוזבים את בריטניה כ-2.1% מהרופאים הפעילים (Brennan et al., 2023). ואולם חוסר שביעות הרצון ההולך וגובר ממערכת הבריאות הציבורית דוחף את השיעור הזה כלפי מעלה. בסקר שערכה בשנת 2022 ההסתדרות הרפואית הבריטית (BMA) בקרב כ-4,500 רופאים זוטרים, 40% אמרו שהם מתכננים לעזוב את מערכת הבריאות הציבורית ברגע שימצאו עבודה אחרת, ורובם ציינו שפניהם מועדות אל מעבר לים. בקרב כלל הרופאים הפעילים, כ-30% אמרו שוקלים זאת ו-13% אמרו שכנראה יעזבו בשנה הבאה (Tonkin, 2024). במדינות רבות אפשר למצוא תופעות וחששות דומים; על פי דיווחים, מספר ניכר של רופאים במדינות אירופה קרובים לגיל פרישה, ואילו אחרים עוברים לרפואה פרטית, מהגרים או עוזבים לגמרי את המקצוע. בגרמניה מעריכים כי בשלוש השנים הקרובות צפויות להיסגר בין 5,000 ל-8,000 מרפאות של רופאים כלליים, אחד מכל ארבעה רופאים מתכוון לעזוב



את המקצוע (בעיקר עקב פרישה), ורופאים רבים שהוסמכו לאחרונה מתכוונים לעבור לדנמרק, לשוודיה ולשווייץ, שבהן התנאים והשכר טובים יותר (Stroud, 2024).

מן הראוי לבחון את הדיבורים של רופאים ישראלים על הגירה, או את ההגירה עצמה, בהקשר הרחב הזה. שינויים בשיח על הגירה יכולים לשקף שינויים אמיתיים במחויבות לעבוד במערכת הבריאות המקומית, ואם יתממשו הדיבורים הלכה למעשה התוצאות עלולות להיות חמורות. ואולם המעבר של הרופאים הישראלים ממקום למקום אינו ייחודי רק להם. הרופאים הם חלק מרשת חוצה גבולות לאום של אנשי מקצוע בעלי מיומנויות גבוהות, ורבים מהם עובדים במערכות בריאות השרויות במצוקה: אוכלוסיות מזדקנות, תנאי צנע, מחסור בכוח אדם. עד כה, כמדינה בעלת השיעור הגבוה ביותר ב-OECD של רופאים שהוכשרו מחוץ למדינה, ישראל הייתה אחת הנהנות העיקריות משיטה זו (OECD, 2021, p. 231) – למעשה, היא חסכה לעצמה את עלות הכשרתם של מספר הרופאים הנחוצים לה. ישראל אף תוכל להמשיך להפיק תועלת משיטה זו, שכן שיעור היהודים במקצועות הרפואה במדינות אחרות גבוה במיוחד ומקצתם יעברו לישראל. השאלה אפוא אינה אם רופאים ישראלים עוזבים, או אפילו אם מספר רב של רופאים עוזבים (מאחר שמספר הרופאים בישראל נמצא בעלייה); השאלה היא אם יש גידול בשיעורי ההגירה היוצאת של הרופאים, אילו סוגים של רופאים עוזבים, ובאיזו מידה מחליפים אותם רופאים שמגיעים לישראל – אם אכן מחליפים אותם. טענה זו אפשר לטעון גם באופן כללי, בנוגע לכל מקצוע הדורש מיומנויות גבוהות.

מסגור מקיף של ההגירה הבין-לאומית של ישראלים צריך לכלול שני ענפים נוספים בספרות המחקר של מדעי החברה בנושא הגירה. כל אחד מהם מצביע על יתרון פוטנציאלי נוסף של ההגירה מבחינת המדינות השולחות, אך אף אחד מהם אינו משתקף בחשש שיש כיום מעזיבתם של ישראלים בעלי מיומנויות את מדינתם. הראשון שבהם עניינו **הגירה סיבובית**, כלומר מקרים שבהם פרט עובר למדינה אחרת כלשהי לתקופה מסוימת כדי לשפר את מיומנויותיו, לחזק קשרים מקצועיים או לצבור הון, ואז הוא חוזר הביתה (Zimmermann, 2014). מאז 2015, כ-10% מהרופאים שהוכשרו בישראל נמצאים מחוץ לישראל, רובם על מלגות זמניות (לינדר, 2015). מכאן אנחנו למדים שגם אם האירועים המתרחשים היום מניעים הגירה יוצאת, חלק מאותם מהגרים ישוב לישראל בלי קשר למה שהם אומרים בעת עזיבתם. כמו כן, מתוך אלה שיחזרו, רובם יהיו בעלי מיומנויות גבוהות יותר כשישובו ויכולתם לתרום למדינה תגדל, ומקצתם אף יהיו בעלי מיומנויות גבוהות משהיו להם אילו נשארו. במילים אחרות, גם אם ישראל מפסידה את עבודתם, את האנרגיות שלהם ואת מיסיהם בתקופת היעדרם, בטווח הארוך היא עשויה להרוויח יותר.

הענף השני נדרש לתועלת הרבה שמפיקה המדינה השולחת מהקשרים ההולכים ומתחזקים עם מדינות היעד. יש לציין שמי שאינם חוזרים יכולים לשמש "מגשרים" בין רשתות של יזמים ישראלים לעמיתיהם מעבר לים, לחוקרים, למגיסי הון וכולי. ההיי-טק הישראלי כבר הרוויח בעבר מרשתות צפופות אלו. כך גם האקדמיה הישראלית: תחשבו על כל אותם תלמידי דוקטורט ופוסט-דוקטורט באוניברסיטאות המובילות בארצות הברית, שהתקבלו ביתר קלות בזכות אנשי אקדמיה ישראלים שכאשר עזבו את ישראל שנים קודם לכן נמתחה עליהם ביקורת חריפה.

לסיכום, גם אם בשיח הפוליטי בישראל "ירידה" מהארץ מסמנת כישלון אישי ואובדן במישור חברתי – ממש כשם ש"עלייה" לישראל מורה על שליחות חברתית גדולה יותר; וגם אם התנועה של אנשי מקצוע בעלי מיומנויות מעוררת דאגה – חשוב שלא להגזים בעניין היקף התופעה, הסופיות שלה מבחינת כל מהגר נתון או השפעתה על הכלכלה הישראלית בטווח הארוך. שוק העובדים המיומנים שישראל מתבססת עליו כל כך הולך ונעשה גלובלי ורב-לאומי. ישראל היא חלק מאותו מנגנון רב-לאומי, והעבר מלמד שהתועלת שהיא הפיקה ממנו עלתה על ההפסדים שהוא הסב לה. זאת בין השאר בשל העובדה שיהודים נוטים להגר בין-לאומית יותר מכל קבוצה אתנית או דתית אחרת (Kramer & Tong, 2024). אולי אני נשמע אופטימי חסר תקנה, אבל אני סבור שאף על פי שלגיטימי לגמרי לחשוש מן הגידול הפוטנציאלי בהגירה היוצאת או מהאובדן הנובע מכך שאין די ישראלים חוזרים (כרמי, 2023), עלינו למדוד נכון את התנועה פנימה והחוצה ולא להסיק יותר מדי מסקנות משיאים זמניים מסוימים.

## מדדים עקיפים של מגמות הגירה

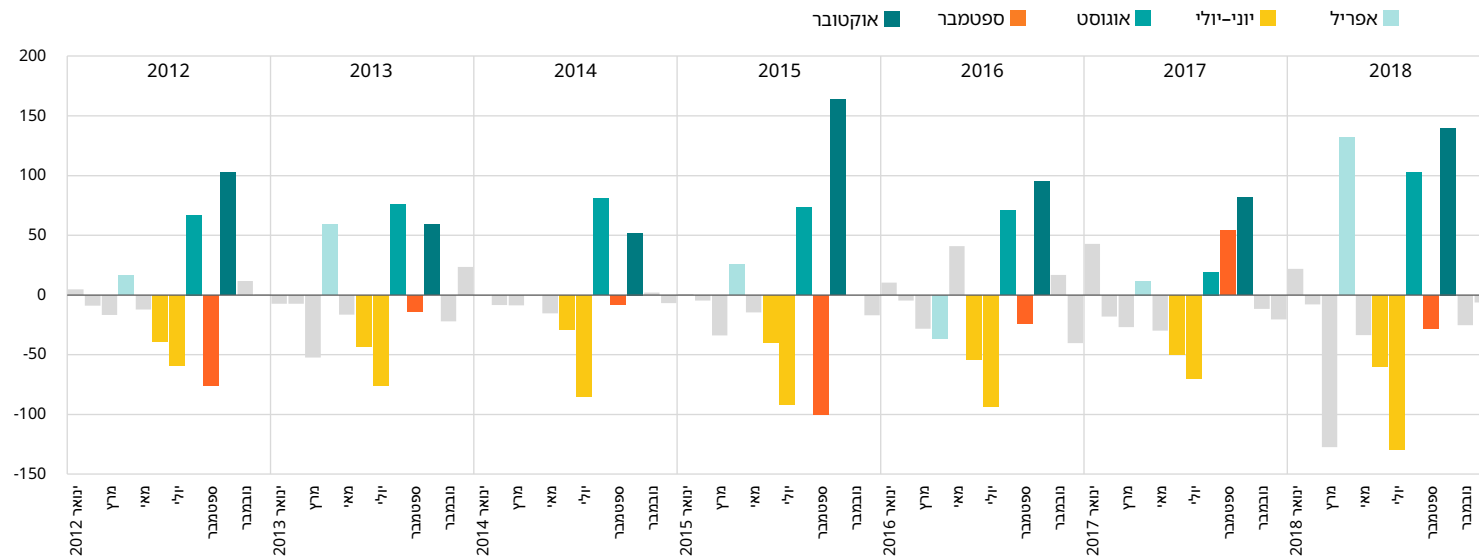
בגלל העיכוב בשינוי מעמדו של אדם מתושב ללא-תושב – שתואר לעיל בהקשר של מי שעזבו את ישראל במרץ 2024 אך יירשמו כמהגרים מישראל רק בינואר 2025 – קשה לעקוב אחר השפעת המתחים הפוליטיים או המלחמה על הגירה. עם זאת, השוואת מספר הכניסות של אזרחים ישראלים לישראל ליציאות שלהם ממנה יכולה לספק לנו רושם כללי של מגמות דפוסי ההגירה נטו: מספר שלילי פירושו שמספר היציאות מישראל גדול ממספר הכניסות אליה. בהקשר זה צריך לציין דבר אחד מוזר בנוגע לסטטיסטיקות האלו בישראל. עולים נספרים כאזרחים. אולם כשהם עוזבים את ישראל – לחופשה או לצמיתות – יציאתם נרשמת כיציאה, אף שכניסתם הראשונית אינה רשומה באותה טבלה. כדי לצייר תמונה מקיפה של הגירה אל ישראל וממנה יש להתבסס אפוא על שני מקורות המידע הללו, כפי שאנחנו עושים להלן.

תרשים 4 מציג נתונים על כניסות ויציאות נטו – לא כולל עולים – מינואר 2012 עד נובמבר 2024. בטרם נתמקד בהשפעות הברורות של המלחמה, נצביע על דפוסים כלליים.

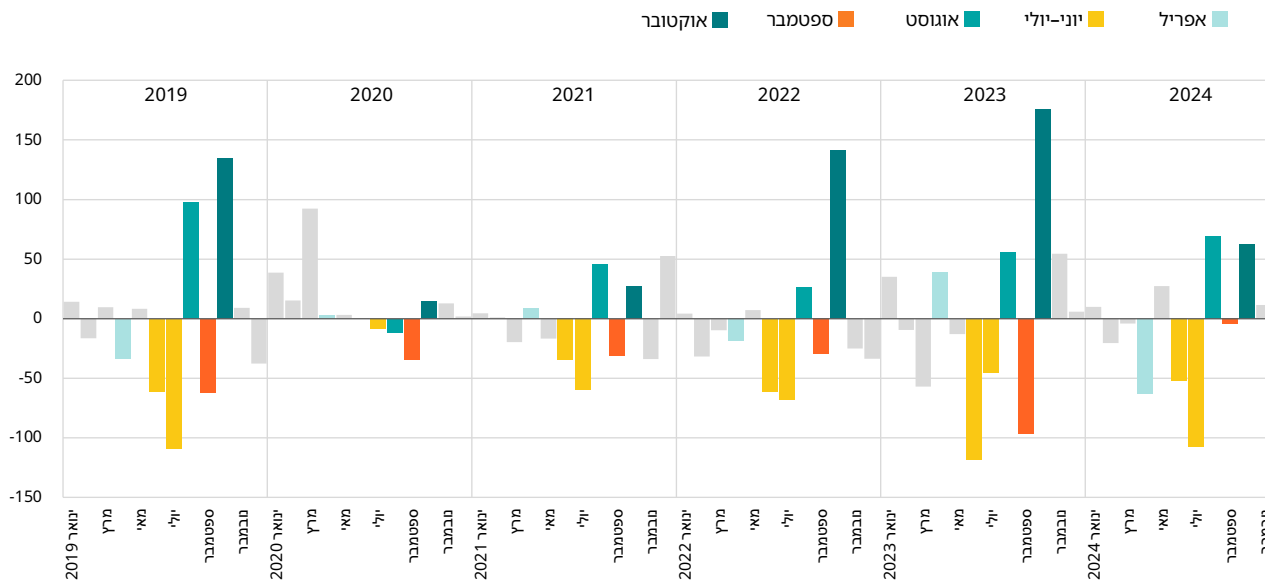
ראשית, כצפוי, ניתן להבחין בתנועות עונתיות ברורות אל המדינה וממנה. אנחנו מדגישים זאת באמצעות צבעים שונים. ביוני וביוולי (צהוב) מספר היציאות מהמדינה גבוה יותר ממספר הכניסות אליה, שכן אנשים יוצאים לחופשת הקיץ. רק ב-2020, הקיץ הראשון של מגפת הקורונה העולמית, נשבר דפוס עונתי זה. ספטמבר (כתום) גם הוא בדרך כלל חודש של יציאות. לעומת זאת אוגוסט, ולאחרונה גם אוקטובר, הם החודשים העיקריים שבהם מספר החזרות נטו גבוה יותר, שכן כל אחד מהם משקף את היציאות בתקופה שקדמה לו.

## תרשים 4. תנועות נטו של אזרחים ישראלים אל המדינה וממנה, לפי חודש, 2012–2024

באלפים



## תרשים 4 (המשך). תנועות נטו של אזרחים ישראלים אל המדינה וממנה, לפי חודש, 2012–2024 באלפים



מקור: אלכס וינרב, מרכז טאוב | נתונים: הלמ"ס

דפוסים אלו נוגעים ישירות לפירוש המגמות בזמן המלחמה בעזה. מספר הישראלים החוזרים באוקטובר ובנובמבר 2023 היה גבוה מאוד לעומת כל שנה אחרת. אך הדבר לא נמשך בינואר, וגם לא במהלך 2024. למעשה, חמשת החודשים הראשונים של 2024 נראים דומים מאוד לשנים קודמות – אם מתעלמים משנת 2020, שבה הגיע לישראל בחודשים ינואר-מרץ זרם של ישראלים שנמלטו ממגבלות וחששות הקשורים למגפת הקורונה. רק ביוני וביולי החלו להיראות סימנים ראשונים לדפוסי הגירה לא רגילים. בחודשים אלו הגיע המספר המוחלט של יציאות נטו של ישראלים – כלומר מספר היציאות פחות מספר הכניסות – ל-251,000 איש. בשום שנה מאז 2012 לא עלה מספר היציאות נטו בחודשים אלו על 190,000.

אילו עזבו הישראלים את המדינה באופן שיטתי, הרי בחישוב סכום התנועות נטו בכל תקופה של 12 חודשים היה מתקבל מספר שלילי. למעשה, כך קרה בכל אחת מהשנים חוץ מאשר בשנת 2020, שבה הייתה כאמור חזרה המונית מינואר עד מרץ, ובשנת 2023, שבה החזרה ההמונית באוקטובר ובנובמבר דחפה את התנועה נטו חזרה לאזור המספרים החיוביים. בשנים 2012–2019 היה מספר היציאות גבוה ממספר הכניסות בכ-28,600 איש בשנה בממוצע. ב-2021 טיפס המספר לכ-54,900 וב-2022 לכ-99,000. העלייה הגוברת במספר היציאות ביחס למספר הכניסות בשנים האחרונות עולה בקנה אחד עם העובדה שיותר ישראלים עושים רילוקיישן. ואולם ייתכן שזו תוצאה מאוחרת של הזרם העצום של ישראלים שחזרו בתקופת מגפת הקורונה, בייחוד של ישראלים צעירים שדחו את הטיול אחרי הצבא או חזרו באמצעו. יתר על כן, העובדה שמספר הישראלים החוזרים ב-2023 היה גבוה ממספר היוצאים מתיישבת טוב יותר עם הרעיון שאותם ישראלים שכן יצאו שהו מחוץ למדינה באופן זמני בלבד.

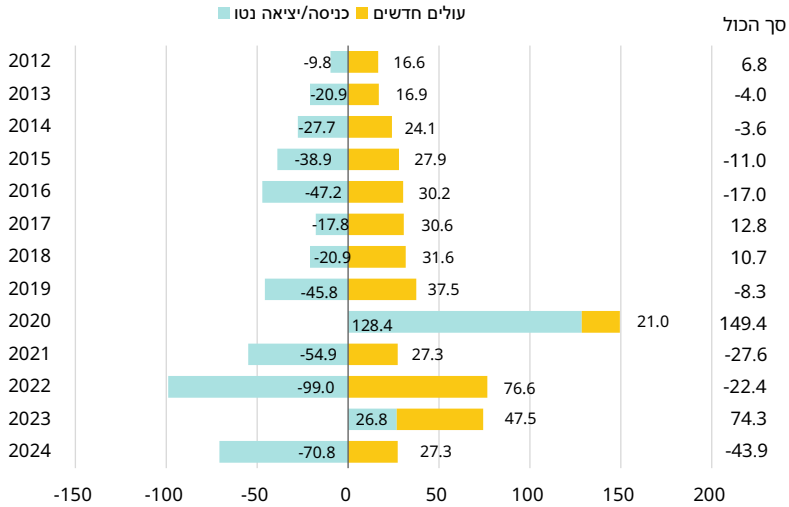
בהקשר זה, העובדה שחמשת החודשים הראשונים של 2024 דומים בקווים כלליים לשנים קודמות מרמזת שבמונחים המספריים הגסים ביותר לא היה גידול ראוי לציון בהגירה היוצאת באותם חודשים. נהפוך הוא, הנתונים מתאימים יותר לטענה שהמלחמה צמצמה בראשיתה את ההגירה היוצאת. לעומת זאת, הגידול במספר היציאות נטו ביוני וביולי לצד ירידה במספר הכניסות נטו בחודשים אוגוסט ואוקטובר (יחסית לנורמה בשנים שלפני הקורונה) מספקים הוכחה מסוימת לכך שייתכן שהדפוסים השתנו ככל שהמלחמה התארכה; או שמשפחות דחו את המעבר עד שילדיהן יסיימו את שנת הלימודים.

נקודה אחרונה שראוי לציין בעניין מדד עקיף זה של מגמות הגירה היא ההשפעה המשותפת של הכניסות והיציאות נטו של ישראלים והעלייה. בתרשים 5 קיבצנו יחד את הנתונים החודשיים לסכום שנתי והצגנו נתונים לשנים 2012–2024 (עד סוף נובמבר 2024). התוצאות מאשרות שלצד הגידול במספר העולים ב-13 השנים האלה היה גם גידול במספר היציאות נטו, אם כי ניכרו בהן תנודות גדולות, לרבות צניחה לא מוסברת

ביציאות נטו ב-2017 וב-2018. ככלל, היקף הכניסות/יציאות נטו של ישראלים הוא שקובע, בכל שנה נתונה, אם ההגירה נטו הייתה שלילית או חיובית. לא ברור מה גורם לתנועות אלו. מפתה לייחס את ההגירה השלילית נטו ב-2021 וב-2022 לחוסר הוודאות הפוליטית והכלכלית בשנים הללו, לרבות מערכות הבחירות החוזרות ונשנות. ואולם באותה מידה אפשר לייחס אותה לחזרה ההמונית של ישראלים ארצה ב-2020 או ליציאה של ישראלים צעירים שנאלצו לדחות את התוכניות המקוריות שלהם לטייל בזמן מגפת הקורונה. למעשה, גם את מספר היציאות הגדול בשנת 2024 ניתן להסביר כ"פיצוי" על מספר הכניסות הגדול בשנת 2023, או לחלופין בעזיבה של חלק מ-102,000 הישראלים החדשים שעלו מרוסיה או מאוקראינה ב-2022 או ב-2023 – שהרי כידוע, מדינת ישראל אינה מתאימה לכל אחד. בעקבות גל גדול של כניסות יבוא תמיד גל קטן של יציאות.

לבסוף, ייתכן שהעלייה במספר היציאות נובעת, לפחות חלקית, מגורם דמוגרפי פשוט – שינוי במבנה הגילים. במחצית השנייה של העשור שהחל ב-2010 היה גידול איטי מאוד במספר הישראלים בתחילת או באמצע שנות העשרים שלהם – גילי שיא של נסיעות והגירה – תוצאה בלתי נמנעת של בליטות ברורות במבנה הגילים בישראל. בשנים האחרונות, לעומת זאת, נכנסו לקבוצת גיל זו העוקבות ההולכות וגדלות של בני עשרה ישראלים. לדוגמה, ב-2023 היו כ-135,000 ישראלים בני 25, לעומת 126,000 ב-2018 ו-122,000 ב-2013. גם אילו נשארו שיעורי היציאות נטו ללא שינוי, המספרים המוחלטים של מי שעוזבים היום את ישראל היו גדולים ב-7% לעומת 2018, וב-11% לעומת 2013.

## תרשים 5. כניסות ויציאות נטו של ישראלים ועולים באלפים



מקור: אלכס וינרב, מרכז טאוב | נתונים: הלמ"ס

לסיכום, בהתבסס על המספר הגבוה של יציאות נטו ב-2021 וב-2022, נוסף על ההפחתה הצפויה במספר העולים מרוסיה ומאוקראינה (וההגירה של חלק מעולים אלו למקומות מחוץ לישראל), אנחנו צופים שההגירה נטו לישראל תיעשה שלילית יותר בתקופה שלאחר המלחמה, שכן מי שחזרו לישראל בשביל המלחמה או דחו בגללה טיולים אחרי צבא או רילוקיישן, יממשו לבסוף את תוכניותיהם. גם התארכות המלחמה עלולה להביא לתוצאה זו. עם זאת, משילוב מגמת העלייה ומגמת ההגירה נטו הנראות בתרשימים 3 ו-4 עולה כי לפי שעה ישראל עדיין לא איבדה מספר יוצא דופן של אנשים, אם כי במחצית השנייה של שנת 2024 נראו סימנים ראשוניים שאולי מצביעים על אובדן כזה.

למותר לציין שאנחנו כמהים להגיע ליום שבו נוכל לעקוב טוב יותר אחר ההגירה, ובכלל זה אחר מאפיינים של מהגרים נכנסים ויוצאים. זוהי חולשה מוכרת בסטטיסטיקה הבין-לאומית של הגירה ככלל, ובסטטיסטיקה הנגישה לציבור בישראל בפרט.



## דפוסי גידול האוכלוסייה בישראל

### שנות בגידול בין אזורים גיאוגרפיים

מן המפורסמות הוא ששיעורי הגידול בישראל גבוהים במיוחד יחסית למדינה בעלת הכנסה גבוהה (נרחיב בעניין זה בזרקור 2 להלן). ואולם השונות בשיעורי הגידול בתוך ישראל מוכרת ומובנת הרבה פחות. זהו הנושא של חלק זה.

## זרקור

# ייחודיותה של הדמוגרפיה הישראלית

לוח 2 מדגים את מידת הסטייה של שיעורי הגידול של אוכלוסיית ישראל מהדפוסים הנורמליים של מדינות בעלות הכנסה גבוהה. שלוש העמודות הימניות שלו מראות את גודל האוכלוסייה בפועל ב-1970 וב-2023 בישראל ובכמה מדינות נבחרות בעלות הכנסה גבוהה, וכן את שיעור הגידול השנתי בכל אחת מהן לאורך תקופה של 53 שנה. העמודה שלפני האחרונה מראה מה היה גודל האוכלוסייה של המדינות הללו ב-2023 אילו היו צומחות בשיעור זהה לזה של ישראל במשך 53 שנים. העמודה האחרונה היא היחס הפשוט בין גודל האוכלוסייה בפועל לגודלה ההיפותטי.

**לוח 2. גידול האוכלוסייה בישראל ובמדינות נבחרות בעלות הכנסה גבוהה: גודל האוכלוסייה בפועל וגודלה ההיפותטי (אמצע שנה)**

יחס אוכלוסייה בפועל/ אוכלוסייה היפותטית	אוכלוסייה היפותטית (במיליונים)	שיעור הגידול השנתי	אוכלוסייה בפועל (במיליונים)		
			2023	1970	
		2.24%	9.75	2.97	ישראל
0.64	41.0	1.41%	26.5	12.5	אוסטרליה
0.56	69.9	1.15%	39.3	21.3	קנדה
0.37	15.1	0.37%	5.6	4.6	פינלנד
0.39	170.4	0.46%	66.4	52.0	צרפת
0.33	256.3	0.15%	84.5	78.2	גרמניה
0.36	28.8	0.29%	10.2	8.8	יוון
0.29	33.9	-0.12%	9.7	10.3	הונגריה
0.34	176.5	0.19%	59.5	53.8	איטליה
0.34	427.6	0.21%	145.4	130.4	רוסיה
0.49	105.7	0.89%	51.7	32.2	קוריאה הדרומית
0.38	182.5	0.40%	68.7	55.7	הממלכה המאוחדת
0.51	672.4	0.97%	343.5	205.1	ארה"ב

הערה: החישוב נעשה כך:  $\ln(\text{Population 2023}/\text{Population 1970})/53$ .

מקור: אלכס וינרב, מרכז טאוב | נתונים: עבור אוכלוסיית ישראל הנתונים הם מהלמ"ס; עבור אוכלוסיות של מדינות אחרות הנתונים לקוחים מאתר האומות המאוחדות

תוצאותיו של תרגיל פשוט זה מדברות בעד עצמן. גם באוסטרליה, קנדה וארצות הברית, שבהן שיעור הגידול גבוה – האוכלוסייה במדינות אלו גדלה דרך קבע עקב זרמי הגירה גדולים – האוכלוסייה בפועל ב-2023 הייתה בין 51% ל-64% ממה שהייתה יכולה להיות אילו גדלה בקצב זהה לזה של ישראל. גודל האוכלוסיות של המדינות האירופיות בדוגמה זו הוא רק 35% במוצק מן הגודל שהיו יכולות להגיע אליו.

וזו השורה התחתונה: במונחים של גידול האוכלוסייה, וכל הנובע ממנו במה שנוגע למלאי הדיור, לאספקת שירותים בסיסיים ולרמות מצטברות של צריכה פרטית וציבורית ושימוש במשאבים, ישראל היא יוצאת דופן בקרב מדינות בעלות הכנסה גבוהה שכלכלתן מגוונת. ישראל מתקיימת בכוכב דמוגרפי אחר; דפוסי הגידול שלה מציבים מגבלות אחרות לקובעי המדיניות שלה, אך גם מספקים להם מערכת שונה של אפשרויות.

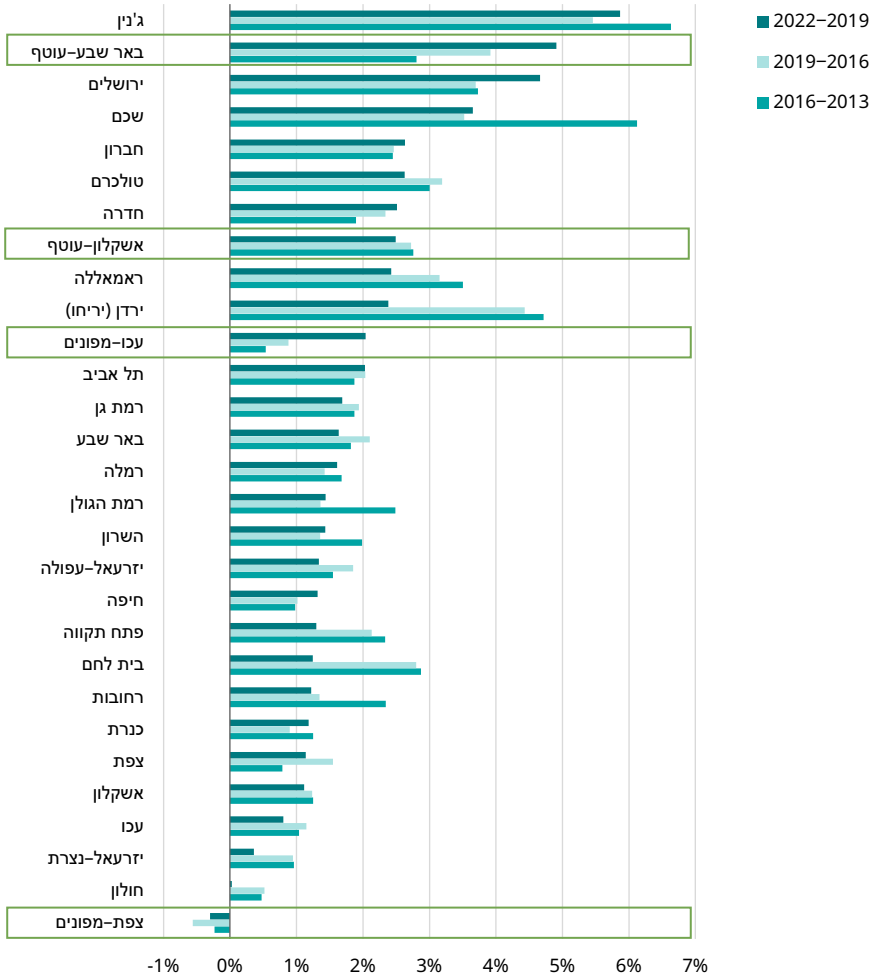
אנחנו משתמשים במסד נתונים מיוחד שהרכבנו מלוחות שונים הזמינים לציבור ובהם נתונים על כ-1,200 יישובים – המספר משתנה מעט משנה לשנה – שפרסמה הלמ"ס. כאן אנחנו בוחנים את סך כל שיעורי הגידול באוכלוסייה לאורך תקופה של תשע שנים, מ-31 בדצמבר 2013 עד 31 בדצמבר 2022. אנחנו מתארים כמה מאפיינים מרכזיים של גידול זה, ובכלל זה מאפיינים של יישובים בעלי שיעורי גידול שליליים, ומצביעים על השינויים שחלו בדפוסים אלו בשנים 2013–2022. במהלך שנת 2025 יתפרסם מאמר שיידרש לנושא בפירוט רב יותר, יפריד את כלל הדפוסים לפי מקורות הגידול ויבחין בזהירות רבה יותר בין הדפוסים לפי קבוצות גיל.

בתרשים 6 ניתן לראות חלוקה ראשונית של שיעורי הגידול השנתיים לאורך תקופות של שלוש שנים, לפי נפה, שהיא הרמה המינהלית שמתחת למחוז.<sup>11</sup> התוספת היחידה שלנו לרשימת הנפות הסטנדרטית היא ההבחנה ביניהן ובין יישובים השוכנים באזור עוטף עזה ויישובי הצפון שפוננו לאחר 7 באוקטובר 2023. כלומר, חילקנו את נפות באר שבע ואשקלון לאזורים הנחשבים רשמית לעוטף עזה – בהתבסס על הזכות לפינוי וההטבות הנלוות אליה – ולאזורים שבהם שוכנים היישובים הנותרים בנפה. כך נהגנו גם בנפות עכו וצפת בצפון.

---

11 במילה "נפה" הכוונה היא לרשימת האזורים המינהליים המופיעה ב-"קובצי יישובים" של הלמ"ס ולא לרשימה הסטנדרטית של נפות המופיעה באתר הלמ"ס. הרשימה הראשונה מאפשרת ניתוח ברזולוציה גבוהה יותר. בנוסף, "שיעורי גידול שנתיים" מציינים את שיעור הגידול השנתי הממוצע בכל תקופה של שלוש שנים ומביאים בחשבון את ההצטברות. הערכים בתרשים 6 הם ערכי רגרסיה "צפויים" לאחר תקנון לפי גודל האוכלוסייה בתחילת כל תקופה (שקשור קשר שלילי לשיעור הגידול). אנחנו משתמשים גם בשקלול כדי להבטיח שהשפעת כל יישוב על אומדן ערך הנפה פרופורציונלית לסך כל האוכלוסייה ביישוב.

**תרשים 6. שיעורי גידול שנתיים בתקופות של שלוש שנים ב-1,206 יישובים, לפי נפה ומעמד היישוב (מפונה/לא מפונה)**



הערות: היישובים ממוינים על פי שיעורי הגידול ב-2022-2019. התרשים מציג ערכים צפויים מרגרסיה ליניארית לאחר תקנון לפי גודל האוכלוסייה בתחילת כל תקופה ושקלול אוכלוסייה. מקור: אלכס וינבר, מרכז טאוב | נתונים: הלמ"ס

ניתן לראות בתרשים שלושה דפוסים בסיסיים. ראשית, מלבד ברמת הגולן ובצפון נפת עכו – שבזמן כתיבת שורות אלה (דצמבר 2024) עדיין מפונה – גידול האוכלוסייה בצפון המדינה היה איטי הרבה יותר מאשר באזורים אחרים. האזור המפונה כעת בצפון נפת צפת התאפיין בשנים 2013–2022 בשיעור גידול שלילי. היישובים הנותרים בנפות עכו וצפת נמצאים גם הם בתחתית הרשימה, לצד נפות כנרת ויזרעאל-נצרת. בכל אלו עמדו שיעורי הגידול בשנים 2019–2022 על פחות מ-1.2% בשנה. זה הרבה מתחת לגידול השנתי הממוצע ברמה הארצית, שעמד בתקופה זו על כ-1.9% בשנה.

שנית, מתוך 10 הנפות בעלות הגידול המהיר ביותר בשנים 2019–2022, שש היו ביהודה ושומרון (גינין, שכם, חברון, טולכרם, רמאללה וירדן-יריחו) ושתיים מארבע הנותרות היו באזור עוטף עזה בנפות באר שבע ואשקלון. האוכלוסייה בשני אזורים עוטף אלו בדרום גדלה בתקופה זו בשיעור שנתי של 4.9% ו-2.5% – שיעור גבוה בהרבה מהשיעור הממוצע ביישובים אחרים באותן נפות (1.6% ו-1.1%, בהתאמה).

שלישית, בשנים 2013–2022 נשארה ירושלים הנפה ששיעור הגידול בה היה המהיר ביותר מתוך הנפות שיש להן ליבה עירונית גדולה: כ-3.7% בשנה בשנים 2013–2019 וכ-4.6% מאז ועד סוף 2022. הגידול בתל אביב וברמת גן נשאר יציב יחסית, בין 1.7% ל-2% בשנה לאורך כל תשע השנים, ואילו שיעורי הגידול באזורים אחרים במרכז – ברחובות, בפתח תקווה ובשרון – צנחו.

## שונות בגידול בין קבוצות אוכלוסייה

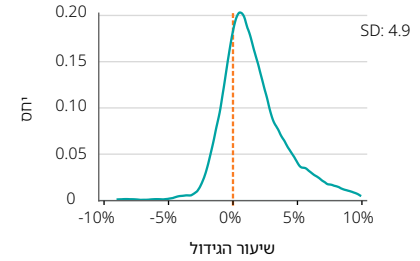
כדי להבין טוב יותר את דפוסי הגידול בישראל יש לתת את הדעת גם על ההבדלים בין הממוצעים המוצגים בתרשים 6, ובהקשר של ישראל על דפוסי גידול דיפרנציאליים בין הקבוצות האתנו-דתיות השונות במדינה.

תרשים 7 עושה את שני הדברים הללו. הוא מציג תרשימי צפיפות (density plots) של דפוסי הגידול השנתיים של יישובים בשנים 2019–2022 לפי קבוצת אוכלוסייה; כל אחד מ-1,206 היישובים משויך לאחת משש קבוצות על פי האוכלוסייה הדומיננטית המתגוררת בהם: יהודים לא חרדים, חרדים, ערבים לא בדואים, בדואים, דרוזים או נוצרים, ומעורבים. תרשימי הצפיפות מציגים את פיזור שיעורי הגידול ביישובים בכל אחת מקבוצות אלו. סטיית התקן (SD) של כל פיזור מוצגת בכל אחד מהתרשימים בצד ימין. ניתן לזהות שלושה דפוסי גידול מובחנים.

## תרשים 7. דפוסי גידול ביישובים לפי קבוצת אוכלוסייה, 2019-2022

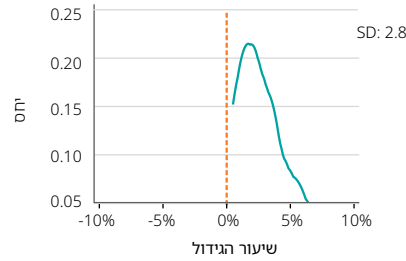
1. חיובי, שונות גבוהה, כולל גידול שלילי

יהודים לא חרדים, N=1,050, גידול ממוצע: 2.21%



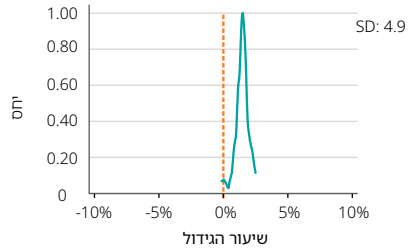
2. חיובי, שונות בינונית, אפס גידול שלילי

חרדים, N=13, גידול ממוצע: 2.32%

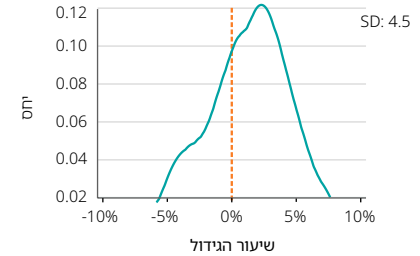


3. חיובי, שונות נמוכה, אפס גידול שלילי

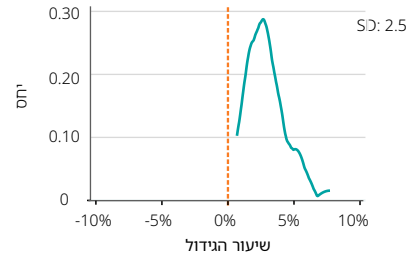
מוסלמים לא בדואים, N=64, גידול ממוצע: 1.38%



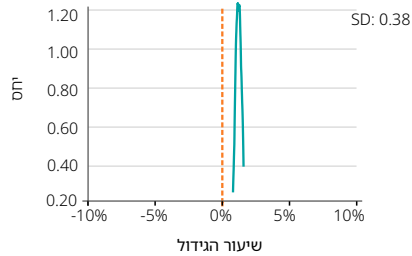
מעורב, N=28, גידול ממוצע: 1.47%



בדואים, N=36, גידול ממוצע: 3.31%



דרוזים ונוצרים, N=23, גידול ממוצע: 1.1%



הדפוס הראשון הוא גידול ממוצע חיובי בעל שונות גבוהה, אף שבחלק מהיישובים הגידול שלילי. דפוסים אלו מאפיינים יישובים יהודיים ומעורבים. ב-22.3% מ-1,050 היישובים היהודיים (לא-חרדיים) שבמדגם שלנו, סך כל האוכלוסייה ירד בשנים 2019-2022, אף ששיעור הגידול הממוצע השנתי עמד על 2.2% במגזר זה. מ-28 מהיישובים המעורבים, ב-32.1% התמעטה האוכלוסייה באותה תקופה, אף ששיעור הגידול השנתי הממוצע עמד על 1.5%.

הדפוס הברור השני הוא גידול ממוצע חיובי בעל רמת שונות בינונית בכלל היישובים. בשום יישוב לא התמעטה האוכלוסייה. דפוס זה מאפיין את 13 היישובים החרדיים ואת 36 היישובים הבדואיים. ביישובים אלו עמדו שיעורי הגידול השנתיים בשנים 2019-2022 על 2.3% ו-3.3%, בהתאמה. בשום יישוב בקטגוריות אלו לא התמעטה האוכלוסייה.

הדפוס השלישי הוא גידול חיובי בעל שונות נמוכה, וגם כאן לא התמעטה האוכלוסייה בשום יישוב. זהו הדפוס ב-64 היישובים המוסלמיים בעיקרם (לא בדואיים) וב-23 היישובים הדרוזיים והנוצריים. ראוי לציין ששיעורי הגידול הממוצעים בשני אלו נמוכים בהרבה משיעוריהם בכל הקבוצות האחרות, אבל השונות בגידול בכלל היישובים מזערית. סטיית התקן בשיעורי הגידול ביישובים שיש בהם רוב מוסלמי לא בדואי, דרוזי או נוצרי היא כעשירית מסטיית התקן ביישובים יהודיים ומעורבים.<sup>12</sup>

ההבחנה בין דפוסים אלו היא חשובה. בראש ובראשונה, היא מאותתת על ההבדלים המהותיים בין האוכלוסייה היהודית לאוכלוסייה הערבית מבחינת ניידות. על פי הגדרה, שונות גבוהה משקפת הבדלים גדולים בהתנהגות הבסיסית של אותה אוכלוסייה, לרבות – במקרה זה – עזיבת יישוב או הצטרפות אליו. בעניין זה נראה שעל יהודים שעושים את אחד משני הדברים חלות הרבה פחות מגבלות – או אולי פחות מגבלות מבחינת יעד אפשרי לעבור אליו. בכל מקרה, הגידול בכלל היישובים היהודיים נראה דומה הרבה יותר לגידול בחברות אחרות בעלות הכנסה גבוהה, שהערים והעיירות שלהן חוו זה מכבר סבבים של התמלאות והתרוקנות מאשר לדפוסים בחברה הערבית, שבה אין בכלל יישובים שחוו גידול שלילי. ידוע היטב שבהרבה חברות מפותחות בנות זמננו מתמעטת כעת האוכלוסייה מחוץ למרכזים העירוניים העיקריים עקב שילוב של פריון נמוך ומעבר של אנשים מהפריפריה לאזורים עירוניים או לחו"ל (Lichter, 2019). לנוכח הרמות הגבוהות של גידול האוכלוסייה בישראל ברמה הלאומית, רבים יפתעו לגלות שסוג זה של התמעטות אוכלוסייה בעולם העשיר מאפיין גם אחוז גבוה יחסית מהיישובים הישראליים. למרות זאת, חשוב לא פחות לציין שעד כה לא נמצא

12 אפשר לראות את אותו דפוס כשאנחנו משתמשים במקדם ההשתנות (CV), הידוע גם כ-RSD, סטיית תקן יחסית, במקום ב-SD. מקדם ההשתנות מוערך על ידי חלוקת סטיית התקן בממוצע. מדד זה נחשב טוב יותר ממדד סטיית התקן כשמשווים שונות במדגמים בעלי גדלים שונים מאוד. איננו משתמשים בו כאן משום שהוא מדד פחות מוכר ובמקרה זה אין הוא מספק תוצאה שונה מהותית.

ולו יישוב אחד בעל שיעור גידול שלילי ביישובים שבהם רוב התושבים הם מיעוטים לא יהודיים. מכאן שערבים ישראלים, בין שהם מוסלמים, דרוזים או נוצרים, מושרשים יותר ביישוביהם או לכודים יותר בתוכם – או שהם מושפעים משילוב כלשהו של שני גורמים אלה.

זאת ועוד. תרשים 7 עוזר לנו להבין את מנועי הגידול ביישובים ובערים הגדולות יותר בישראל. לדוגמה, האוכלוסייה היהודית הלא-חרדית והאחרת בישראל גדלה בשנים 2019–2022 בשיעור שנתי של כ-1.85%, אבל היישובים היהודיים הלא-חרדיים שבהם אוכלוסיות אלו מתגוררות גדלו בשיעור של 2.21%. מחוסר ההתאמה בין שני השיעורים הללו עולה שחלק מהגידול ביישובים היהודיים נובע מהגירה מיישובים שמקושרים לקבוצות אוכלוסייה אחרות, מקצתם בוודאי חרדיים. שיעורי הגידול ביישובים החרדיים עמדו על 2.8% בלבד והם נמוכים בהרבה משיעור הגידול המוערך של האוכלוסייה החרדית כולה (כ-3.5% בשנה). גידול נוסף מגיע מהיישובים המוסלמיים מהזרם המרכזי, לרבות בדואים. בנטל ושאמי (2023) תיעדו לאחרונה את העלייה בתנועה של ערבים ישראלים ליישובים מעורבים. ואולם סביר לא פחות שערבים ישראלים עוברים גם לערים "יהודיות". לבסוף, ייתכן שחלק קטן מגיע מיישובים בעלי רוב של דרוזים ונוצרים. שיעורי הגידול בהם עמדו בתקופה זו על 1.38% והיו אפוא גבוהים מעט מהגידול שנצפה ביישובים של כל אחת מאוכלוסיות אלו.

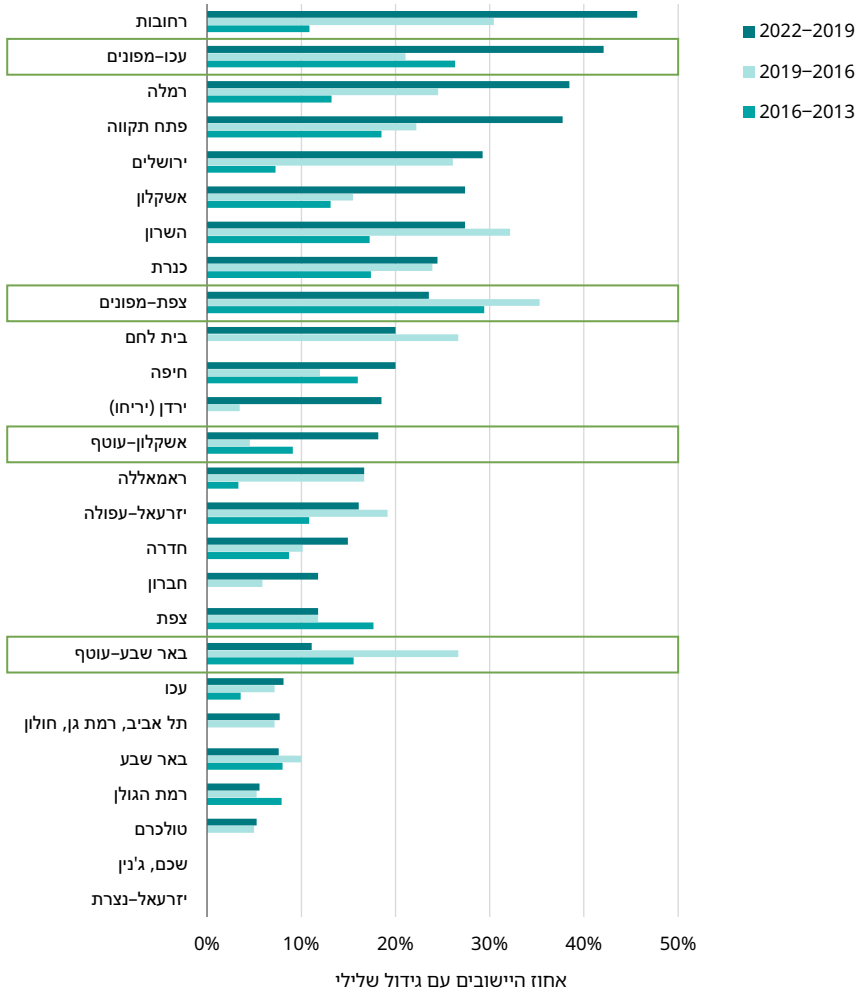
## גידול שלילי

שיעור היישובים החוויים גידול שלילי גדל בעשור האחרון בקצב קבוע. בשנים 2013–2016, 10.5% מהיישובים בישראל חוו גידול שלילי. בשנים 2016–2019 זינק נתון זה ל-16.9%, ובשנים 2019–2022 ל-19.9%.

תרשים 8 מציג את הגידול השלילי באזורים שונים לאורך זמן. הוא מציג את אחוז היישובים בכל נפה שיש בהם שיעור גידול שלילי בתקופות של שלוש שנים. כמו בתרשים 6, אנחנו בוחנים בנפרד את אשכולות היישובים בנפה ששוכנים בעוטף עזה או באזור מפונה בצפון



**תרשים 8. שיעור היישובים שיש בהם גידול שלילי בתקופות של שלוש שנים, לפי נפה ומעמד היישוב (מפונה/לא מפונה)**



הערה: היישובים ממוינים על פי שיעורי הגידול ב-2022-2019. מקור: אלכס וינר, מרכז טאוב | נתונים: הלמ"ס

הממצא החשוב ביותר העולה מתרשים זה הוא גידול חד ביותר באחוז היישובים החווים גידול שלילי במרכז המדינה. כמעט מחצית (46%) מ-46 היישובים בנפת רחובות איבדו אוכלוסייה בשנים 2019–2022, לעומת 11% ב-2013–2016. שיעור היישובים שחוו גידול שלילי בנפות פתח תקווה ורמלה אף הוא גדל מאוד ובתקופה האחרונה הגיע בכל אחת מהן ליותר מ-35%. שיעור הגידול השלילי בנפות ירושלים ואשקלון הגיע ליותר מ-25%.

בצד השני של הסקלה, רק בנפות יזרעאל-נצרת ושכם-ג'נין – שיש בהן 16 ו-14 יישובים, בהתאמה – לא היו יישובים שחוו גידול שלילי. האזורים שיש בהם באופן קבוע שיעור נמוך של יישובים החווים גידול שלילי כוללים גם נפות פריפריאליות כמו נפות גולן ובאר שבע וגם אזורים ששייכים לליבה החברתית-כלכלית של ישראל: אשכול היישובים שמרכיבים את תת-הנפות תל אביב, רמת גן וחולון.

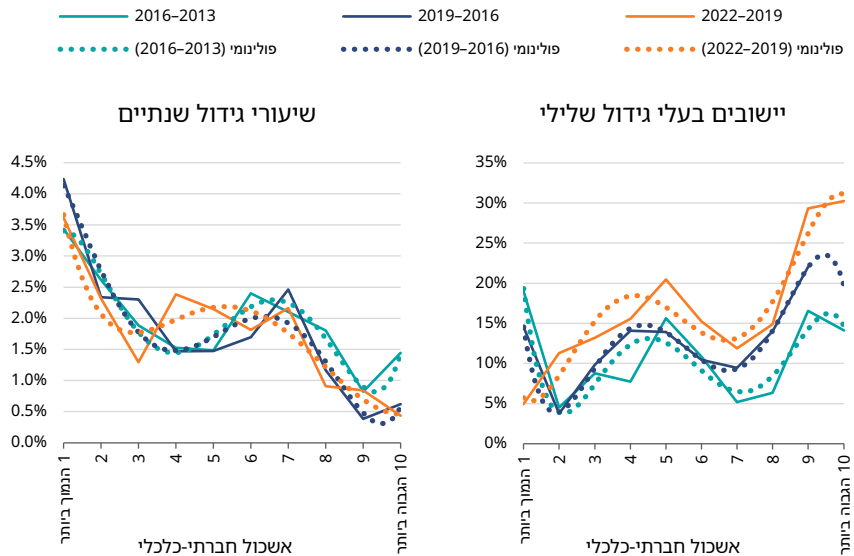
תרשים 9 מדגיש גם הבדלים מהותיים בין חלק מהנפות הפריפריאליות, שבהן נעשתה הבחנה בין אזורים מפונים לאזורים לא מפונים. חשוב לציין שהיישובים המפונים בחלק הצפוני של נפת עכו היו באופן עקבי בעלי התוצאות הגרועות ביותר מבחינת אובדן אוכלוסייה – יותר מ-40% מ-18 היישובים באשכול זה היו בשנים 2019–2022 בעלי גידול שלילי; ואילו יישובים בחלק הדרומי של נפה זו היו באופן עקבי בעלי התוצאות הטובות ביותר – רק 8.1% מהם איבדו אוכלוסייה באותה תקופה. ניתן לראות הבדל דומה, אם כי קטן יותר בהיקפו, בנפת צפת: כ-30% מ-17 היישובים המפונים חוו בשנים 2013–2022 אובדן אוכלוסייה לעומת כ-12% מ-51 היישובים שלא פונו. אלו ממצאים חשובים, היות שהם משקפים בעיות שהחלו עוד לפני המלחמה הנוכחית. כל תוכנית רצינית לבנייה מחדש בתקופה שלאחר המלחמה צריכה להביא בחשבון גם כמה מהסיבות ארוכות הטווח לגידול השלילי באזורי גבול אלו.

## שונות בגידול וגידול שלילי לפי מעמד חברתי-כלכלי

שלא במפתיע, שונות בגידול **בתוך** ישראל קשורה למעמד חברתי-כלכלי. אנחנו מראים זאת בתרשים 9. הגרף משמאל בוחן את שיעור הגידול הכולל, והוא תוצאה של שלוש גרסיות ליניאריות, אחת לכל תקופה של שלוש שנים. הגרף מימין מתמקד בהסתברות שיישוב יחווה גידול שלילי, והוא תוצאה של שלושה מודלים מסוג לוגיט; גם כאן יש מודל נפרד לכל תקופה של שלוש שנים. הקווים בתרשים הם הערכים החזויים על פי מודלים אלו לאחר תקנון לגודל האוכלוסייה בתחילת כל תקופה, נפת היישוב והאוכלוסייה

הדומיננטית המתגוררת ביישוב (כמתואר בתרשים 7). בכל אחד מהם נעשה שימוש גם בשקלול אוכלוסייה כדי שהחלתם על כלל האוכלוסייה תהיה פשוטה יותר.<sup>13</sup>

### תרשים 9. שיעורי גידול שנתיים ושיעור היישובים שיש בהם גידול שלילי, לפי מעמד חברתי-כלכלי של היישוב



הערה: הערכים בתרשים השמאלי הוערכו באמצעות רגרסיה ליניארית לאחר תקנון לפי גודל האוכלוסייה בתחילת כל תקופה, נפה, אוכלוסייה דומיננטית ושקלול האוכלוסייה. הערכים בתרשים הימני הוערכו באמצעות מודל לוגיט ונעשה שימוש באותם משתנים מסבירים ובאפקטים קבועים של נפה.

מקור: אלכס וינרב, מרכז טאוב | נתונים: הלמי"ס

יש דמיון רב בין המגמות הכלליות במודלים של גידול אוכלוסייה בשלוש תקופות הזמן, והן מתאפיינות בשיא דו-שכיחי (bimodal) ברור. שיעור הגידול הגבוה ביותר נצפה ביישובים מהמעמד החברתי-כלכלי הנמוך ביותר, ושיעור הגידול הנמוך ביותר נצפה ביישובים המשתייכים לאשכולות 9 או 10. בין שני הקצוות האלה, שיעור גידול נמוך יחסית נצפה

13 המודלים נאמדים על ידי שימוש באפקטים קבועים (fixed effects) ברמת הנפה ובאותו שקלול אנליטי כדי להסביר את גודל האוכלוסייה, כמתואר בהערת שוליים 7. הערכים המתוארים בתרשים 9 הם תוצאה של האפקט הליניארי והריבועי של מעמד חברתי-כלכלי ספציפי ליישוב. את התוצאות המלאות של המודל ניתן לראות בלוח 1 בספח.

ביישובים ממעמד חברתי-כלכלי מתחת לממוצע; בשנים 2013–2019 שוב יש שיעור גידול גבוה ביישובים המשתייכים לאשכולות 6 או 7, ובשנים 2019–2022 ביישובים המשתייכים לאשכול 5.

המגמות הכלליות בגידול השלילי מצביעות אף הן על דפוסים לא-ליניאריים ברורים. בכל שלוש התקופות, המעמדות החברתיים-כלכליים בעלי ההסתברות הגבוהה ביותר להיות אוכלוסייה בעלת גידול שלילי משתייכים לאשכולות 1, 4–5 ו-9; ובין שני השיאים האלה יש נקודות שפל משמעותיות. ואולם תרשים זה מראה גם שינוי מהותי יותר לאורך זמן בהשוואה למודל הגידול בתרשים משמאל. ממצא זה בולט ביותר ביישובים העשירים יותר. בתוך שבע שנים, אחוז היישובים העשירים ששיעור הגידול בהם שלילי גדל פי שניים והגיע ל-30% מכלל היישובים המשתייכים לאשכולות 9 או 10.

## שנות בגידול לפי גיל

לסיכום סקירה קטנה זו על השונות בשיעורי הגידול של האוכלוסייה בישראל נתבונן לרגע בדפוס הגידול לפי גיל בקבוצות גיל נבחרות בשנים 2015–2022, לפי קבוצת אוכלוסייה (בהתבסס על האוכלוסייה הדומיננטית ביישוב, כמו בתרשים 7). הללו מוצגים כשיעורים שנתיים בלוח 3 להלן.

### לוח 3. גידול האוכלוסייה השנתי לפי קבוצות גיל נבחרות ולפי קבוצת אוכלוסייה, 2015–2022

באחוזים

+70	59–45	34–25	9–0	סך הכול	N	
6.11	2.66	0.53	1.55	2.12	1,023	יהודים לא חרדים
5.79	5.17	0.51	1.98	3.23	13	חרדים
3.62	1.45	1.10	1.33	1.58	20	מעורב
4.87	3.47	4.26	-0.22	1.55	64	מוסלמים לא בדואים
5.57	6.90	6.61	3.53	3.99	35	בדואים
4.96	3.97	2.62	-0.62	1.37	16	דרוזים
4.65	2.00	2.90	-0.52	0.96	7	נוצרים
5.54	2.69	1.25	1.40	2.05	1,178	סך הכול

הערה: הגידול הממוצע משוקלל על פי גודל אוכלוסיית היישוב לפי גיל ב-31.12.2015.  
מקור: אלכס וינבר, מרכז טאוב | נתונים: הלמ"ס

באוכלוסייה בכללה, הקבוצה שגדלה בקצב המהיר ביותר היא קבוצת הקשישים, המוגדרת כאן בני 70 ומעלה. ביישובים יהודיים, כולל יישובים חרדיים, גדלה אוכלוסייה זו בכ-6% בשנה; וביישובים ערביים, על אף שונות מעטה בין המגזרים, בכ-5%.

בכל קבוצות הגיל האחרות, אך בייחוד מתחת לגיל 45, ניכרת שונות גבוהה הרבה יותר בין קבוצות אוכלוסייה. בקרב בני 25-34, למשל, יש הבדלים עצומים בשיעורי הגידול הממוצעים בין יישובים בעלי רוב יהודי (כולל חרדים) ובין יישובים במגזר הערבי, בלי קשר לדת או להיותו של היישוב בדואי. בשנים 2015-2022 גדלו היישובים במגזר הערבי ב-0.5% בשנה בלבד. הדבר משקף צניחה מחזורית במבנה הגילים של האוכלוסייה היהודית בישראל. זה מזכיר במידת מה עוקבות קטנות יותר, מבוגרות בשלושים שנה בערך. לעומת זאת, ביישובים שיש בהם רוב של מוסלמים לא בדואים, בדואים, דרוזים וערבים נוצרים חל גידול שנתי של 4.3%, 6.6% ו-2.6%, בהתאמה באוכלוסיית בני 25-34. בעיקר בשניים הראשונים היו שיעורי הגידול מהירים מאוד – שיעורים אלו יובילו להכפלת האוכלוסייה ב-16.1 שנים וב-10.5 שנים. במחקר אחר קשרנו את הגידול המהיר הזה לעלייה הנמשכת בשיעור מקרי הרצח בחברה הערבית (וינרב, 2021).

גם בקרב בני 0-9 יש הבדלים מהותיים מאוד בדפוסי הגידול. יישובים שבהם יש רוב יהודי המשיכו לגדול בשבע השנים שמדדנו – ביישובים החרדיים ב-2.0% לשנה וביישובים הלא-חרדיים ב-1.6% לשנה. באותן שנים אפשר לראות שני דפוסים ברורים בקרב יישובים בעלי רוב ערבי. בכלל היישובים הלא-בדואיים שיש בהם רוב ערבי היה מספר הילדים הכולל בגילי 0-9 ב-2022 קטן ממספרם ב-2015. אוכלוסייה צעירה זו התכווצה מדי שנה ב-0.2%, ב-0.6% וב-0.5% ביישובים בעלי רוב מוסלמי (לא בדואי), דרוזי ונוצרי, בהתאמה. לעומת זאת, היא המשיכה לגדול ב-3.5% בשנה ביישובים בדואיים. במה שנוגע לאוכלוסיית הילדים, היישובים הבדואיים היו הקבוצה שגדלה במהירות הרבה ביותר בתקופה זו.

להבדלים בשיעורי הגידול לפי גיל יש השלכות חשובות על קביעת מדיניות. למשל, הם מראים שחשוב להגביר את התמיכה בקשישים באוכלוסייה בכללה; להגביר את הנגישות לתוכניות להכשרת צעירים; להשקיע בדיוור לעוקבות הצעירות הגדולות; אבל גם לברור בזהירות את המקומות שבהם ייבנו בתי ספר חדשים וכיתות לימוד חדשות.

לסיכום, הניתוח שלנו מאשר שאף על פי ששיעורי גידול האוכלוסייה בישראל הם גבוהים, יש שונות גבוהה בדפוסי הגידול בין היישובים. למעשה, חלק גדול מהיישובים בישראל – יהודיים או מעורבים (יהודים וערבים) – איבדו אוכלוסייה בעשור שלפני המלחמה בעזה, ושיעור זה אף הולך וגדל. בין המקומות שבהם שיעור הצטמקות האוכלוסייה היה הגדול ביותר היו גם המקומות שנפגעו הכי קשה מן המלחמה.

פרסום עתידי ישפוך אור נוסף על מגמות אלו על ידי התמקדות ברכיבים הדמוגרפיים של ההבדלים הללו ושל הגידול השלילי המוצג בתרשים 8 ו-9. פרסום זה יבחן עד כמה מושפעים כל אלה מכך שמספר מקרי המוות גבוה ממספר הלידות ועד כמה הם מושפעים מהגירה יוצאת נטו.

## סיכום

השנה האחרונה הייתה קשה מאוד למדינת ישראל. ואולם קשיים אלו אירעו על רקע שינויים דמוגרפיים עקביים וממושכים. תיעדנו כאן כמה מהם: את ההתבדרות ההולכת וגדלה בדפוסי הפרייון – היהודים נעשים האוכלוסייה העיקרית ששיעורי הפרייון בה הם הגבוהים ביותר, ולמרות ירידה בפרייון בתחילת המלחמה, בהמשך, לאחר כמה חודשים בלבד, הוא שב וזינק; את הגידול בשיעורי העלייה לישראל לצד סימנים ראשוניים לגידול בשיעור ההגירה היוצאת; ואת השונות ההולכת וגדלה בין יישובים בשיעורי גידול האוכלוסייה, שהובילה להתמעטות האוכלוסייה ב-20% מהיישובים בישראל בשנים 2019–2022, וכן לדפוסי גידול גיליים מובחנים בקבוצות האוכלוסייה המגוונות בישראל. למותר לציין שכל אחד משינויים אלו, והשסעים שהם משקפים, ילוו את מדינת ישראל בהתמודדות עם האתגרים שנכוננו לה בתקופה שלאחר המלחמה.

## מקורות

בנטל, ב', ושאמי, ל' (2023). **דפוסי הגירה בערים המעורבות בישראל: היבטים חברתיים-כלכליים**. מרכז טאוב לחקר המדיניות החברתית בישראל.

גאמס, נ' (2024, 24 ביולי). זה מודל גאוני. אני לא צריכה להיקרע כדי לאפשר לעצמי רמת חיים נורמלית. **דה מרקר**.

דור, ק' (2023, 1 באוגוסט). רופאים בכירים עזבו את ישראל: דיון חירום התקיים בהסתדרות. כאן.

הלמ"ס (2023). **פריון של נשים יהודיות ואחרות בישראל, לפי מידת הדתיות שלהן, 1979-2021**. הלשכה המרכזית לסטטיסטיקה.

וולינסקי, ג' (2024, 19 בספטמבר). העברת כספים לחו"ל: "גם חברים שהם לא מיליונרים מתייעצים איתי על פתיחת חשבון". **דה מרקר**.

וינרב, א' (2021). **על הקשר בין ריבוי צעירים, פשיעה אלימה ומחסורים בשוק הנישואים הערבי בישראל**. מרכז טאוב לחקר המדיניות החברתית בישראל.

וינרב, ג' (2024, 8 בפברואר). (February 8, 2024). יותר מדענים רוצים לעזוב: הממצאים המטרידים של סקר חוקרים. **גלובס**.

כרמי, ר' (2023, 8 ביוני). אם לא נחזיר מדענים ישראלים מחו"ל, המשק יקרע. **גלובס**.

לינדר, ר' (2015, 3 באוגוסט). רופאים ישראלים בחו"ל: נוסעים בשביל המחקר, נשארים בגלל הכסף. **דה מרקר**.

שטרקמן, ר', ולינדר, ר' (2024, 9 באוגוסט). "זה קורה עכשיו מתחת לרדאר, וצריך לצעוק: עזיבה גדולה של רופאים לחו"ל". **דה מרקר**.

Adovor, E., M. Czaika, F. Docquier, & Y. Moullan (2021). Medical brain drain: How many, where and why? *Journal of Health Economics* 76, 102409.

Brennan, N., Langdon, N., Bryce, M., Burns, L., Humphries, N., Knapton, A., & Gale, T. (2023). Drivers and barriers of international migration of doctors to and from the United Kingdom: A scoping review. *Human Resources for Health*, 21(11).

Dax, T., & Fischer, M. (2017). An alternative policy approach to rural development in regions facing population decline. *European Planning Studies*, 26(2), 297-315.

Johnson, K. M., & Lichter, D.T. (2019). Rural depopulation: Growth and decline processes over the past century. *Rural Sociology*, 84(1), 3-27.

Kramer, S., & Tong, Y. (2024). *The religious composition of the world's migrants*. Pew Research Center.

Kuhlmann, E., Batenburg, R., Groenewegen, P. P., & Larsen, C. (2013). Bringing a European perspective to the health human resources debate: A scoping study. *Health Policy* 110(1), 6-13.

OECD (2020). OECD economic surveys: Israel 2020. OECD.

OECD (2021). Health at a glance 2021: OECD indicators. OECD.

Stroud, O. (2024). Germany's health crisis: Why Europe's biggest economy is fending off a chronic doctor shortage. *Euronews*.

Tonkin, T. (2024, April 12). *A third of doctors consider leaving UK*. The British Medical Association.

Zimmermann, K. F. (2014). *Circular migration: Why restricting labor mobility can be counterproductive*. IZA World of Labor.



## נספח

### לוח נ'1. הערכות רגרסיה תלת-שנתיות לגידול אוכלוסיית היישוב, לפי מאפיינים נבחרים

	(3)	(2)	(1)	
	2022-2019	2019-2016	2016-2013	
		גידול		
	-4.79e-06*** (0.0001)	-3.04e-06** (0.0148)	-2.17e-06*** (1.14e-05)	אוכלוסייה בתחילת התקופה
	-1.357*** (0.0001)	-0.938*** (0.00244)	-0.278** (0.0289)	אשכול חברתי-כלכלי (SES)
	0.0920 (0.402)	0.0984 (0.606)	0.000836 (0.992)	אשכול חברתי-כלכלי (SES) מרובע
				<b>אוכלוסייה דומיננטית, קבוצת בסיס: יהודים לא חרדים</b>
	-2.980*** (3.08e-06)	-0.680 (0.537)	0.805* (0.0769)	חרדים
	-0.924** (0.0243)	-0.594 (0.404)	-0.457* (0.0968)	מעורב
	-3.171*** (-0.0001)	-1.932*** (0.00740)	-0.676** (0.0211)	ערבים (לא כולל בדואים)
	-2.029*** (0.00392)	-0.399 (0.749)	0.816 (0.106)	בדואים
	-2.482*** (0.000126)	-1.380 (0.209)	-0.722 (0.102)	דרוזים
	-2.175** (0.0357)	-1.207 (0.486)	-0.532 (0.439)	נוצרים
				<b>נפה, קבוצת בסיס: ירושלים</b>
	-3.931*** (2.27e-07)	-2.950** (0.0218)	-3.305*** (1.05e-10)	צפת
	-2.978*** (0.000157)	-2.750** (0.0395)	-2.401*** (6.48e-06)	כנרת
	-2.517*** (5.13e-05)	-1.538 (0.152)	-2.127*** (7.51e-07)	יזרעאל-עפולה
	-2.316*** (2.76e-05)	-1.926** (0.0441)	-2.376*** (4.57e-10)	עכו

**לוח נ'1 (המשך). הערכות רגרסיה תלת-שנתיות לגידול אוכלוסיית היישוב, לפי מאפיינים נבחרים**

(3)	(2)	(1)	
	גידול		
2022-2019	2019-2016	2016-2013	
-2.340*** (0.000994)	-1.854 (0.128)	-2.401*** (9.45e-07)	ירועאל-נצרת
-2.400** (0.0264)	-2.104 (0.252)	-0.962 (0.195)	רמת הגולן
-2.082*** (-0.001)	-1.979** (0.0312)	-2.401*** (-0.001)	חיפה
-0.747 (0.181)	-0.445 (0.646)	-1.569*** (5.32e-05)	חדרה
-1.980*** (0.000211)	-1.688* (0.0657)	-1.530*** (3.36e-05)	השרון
-1.866*** (0.000260)	-0.745 (0.396)	-1.162*** (0.000981)	פתח תקוה
-1.837*** (0.00191)	-1.655 (0.107)	-1.737*** (1.63e-05)	רמלה
-2.233*** (1.42e-05)	-1.685* (0.0555)	-1.210*** (0.000620)	רחובות
-0.734 (0.141)	-1.333 (0.285)	-1.571*** (4.08e-06)	תל אביב
-1.598*** (0.00474)	-1.497 (0.125)	-2.142*** (4.53e-08)	רמת גן
-4.085*** (-0.001)	-2.911*** (0.00206)	-3.198*** (-0.001)	חולון
-3.009*** (2.53e-09)	-2.081** (0.0153)	-2.085*** (1.46e-09)	אשקלון
-2.817*** (2.16e-08)	-1.961** (0.0226)	-2.187*** (2.26e-10)	באר שבע
1.663 (0.654)	1.989 (0.763)	3.005 (0.288)	גנין
-1.470 (0.387)	-0.798 (0.787)	2.211* (0.0775)	שכם
-1.178 (0.188)	0.0304 (0.984)	-0.633 (0.316)	טולכרם

**לוח נ'1 (המשך). הערכות רגרסיה תלת-שנתיות לגידול אוכלוסיית היישוב, לפי מאפיינים נבחרים**

	(3)	(2)	(1)	
	גידול			
	2022-2019	2019-2016	2016-2013	
רמאללה	-2.280*** (0.00116)	-1.413 (0.245)	-0.860* (0.0797)	
ירדן (יריחו)	-2.322 (0.278)	0.475 (0.899)	0.703 (0.652)	
בית לחם	-2.997*** (7.79e-05)	-1.423 (0.274)	-1.368*** (0.00896)	
חברון	-2.366 (0.147)	-1.669 (0.551)	-1.473 (0.194)	
קבוע	5.340*** (0.0001)	4.249*** (3.18e-07)	4.154*** (0.0001)	
מספר היישובים	1,150	1,148	1,152	
R <sup>2</sup>	0.186	0.052	0.206	

הערה: הגידול נמדד מ-1 בינואר בשנה הראשונה עד 31 בדצמבר בשנה השלישית. ערכי p בסוגריים. רמת מובהקות: \*p < 0.10; \*\*p < 0.05; \*\*\*p < 0.01. מקור: אלכס וינרב, מרכז טאוב | נתונים: הלמ"ס