

# תמונת מצב המדינה

תרשימים בנושאי חברה וכלכלה בישראל



אבי וייס

# 2024

מרכז טאוב

לחקר המדיניות החברתית בישראל



# תמונת מצב המדינה

תרשימים בנושאי חברה וכלכלה בישראל

2024

אבי וייס



מרכז טאוב לחקר המדיניות החברתית בישראל

ירושלים, סיוון תשפ"ד, יוני 2024

החוברת מתבססת בחלקה על מחקרים שנכללו בדוח מצב המדינה 2023 ועל פרסומים אחרים של מרכז טאוב

## מרכז טאוב לחקר המדיניות החברתית בישראל

מרכז טאוב נוסד ב-1982 ביוזמתם של הרברט מ' סינגר, הנרי טאוב וארגון הג'וינט האמריקאי. המרכז ממומן באמצעות קרן צמיתה שהוקמה על ידי קרן הנרי ומרלין טאוב, קרן הרברט ונל סינגר, ג'ין וג'ון קולמן, קרן משפחת קולקר-סקסון-הלוק, קרן משפחת מילטון א' ורוזלין ז' וולף וארגון הג'וינט האמריקאי. המרכז מקבל גם תמיכה שנתית נדיבה מתורמים פרטיים, מקרנות ומפדרציות יהודיות.

מרכז טאוב הוא מכון מחקר על-מפלגתי ובלתי תלוי העורך מחקרים איכותיים בנושאי חברה וכלכלה בישראל. הוא מציג בפני מקבלי ההחלטות המובילים בארץ ובפני כלל הציבור תמונה רחבה המשלבת בין הממדים החברתיים והכלכליים בהתוויית המדיניות הציבורית. הצוות המקצועי של המרכז וצוותי המדיניות הבין-תחומיים, הכוללים חוקרים וחוקרות בולטים בתחומם באקדמיה ומומחים ומומחיות מובילים בתחומי המדיניות, עורכים מחקרים ומציעים חלופות למדיניות בנושאים חברתיים-כלכליים מרכזיים שעל סדר היום במדינה. המרכז מציג ניתוחים אסטרטגיים לטווח ארוך והערכות של חלופות מדיניות בפני הציבור ובפני מקבלי ההחלטות על ידי כתבות בתקשורת, תוכנית פרסומים פעילה, כנסים ופעילויות אחרות בישראל ובחו"ל.

הפרסומים של מרכז טאוב הם על דעתם ועל אחריותם של מחבריהם בלבד. אין בהם כדי לחייב את המרכז, את חבר הנאמנים שלו, את עובדיו האחרים ואת התומכים בפעולותיו.

אנא צטטו מחקר זה כך:

Weiss, A. (2024), A Picture of the Nation: Israel's Society and Economy in Figures, 2024. The Taub Center for Social Policy Studies in Israel

<https://doi.org/10.5281/zenodo.11237701>

כתובת המרכז: רח' האר"י 15, ירושלים

טלפון: 02-567-1818

פקס: 02-567-1919

דוא"ל: info@taubcenter.org.il

אתר אינטרנט: www.taubcenter.org.il

עריכת לשון: איילת קמאי

עיצוב: אפרת שריה

עימוד: לורה שרייבר

נדפס בדפוס דאית, חולון

# תוכן העניינים

## הקדמה

### מגמות מאקרו-כלכליות

- מאז שוך מגפת הקורונה ועד המלחמה חזר התוצר לרמתו הצפויה / 10  
עקב המלחמה – עלייה חדה בצריכה הציבורית וירידה בשאר מרכיבי התוצר / 11  
עד פרוץ המלחמה – ההוצאות של שתי הממשלות האחרונות היו דומות / 12  
הגידול בגירעון יוביל לעלייה חדה ביחס החוב לתוצר / 14  
הפער בפריזון העבודה בין ישראל ל-OECD הצטמצם מאוד, אך טרם נמחק / 16  
העלייה והירידה בהשקעות בהיי-טק תאמו את העליות והירידות בעולם, אך היו קיצוניות יותר / 17  
הרפורמה המתוכננת במערכת המשפט והמלחמה הובילו להיחלשות השקל / 18  
ישראל – היקרה במדינות ה-OECD / 20

### שוק העבודה

- גידול בתעסוקה בקרב ערבים וחרדים, נשים וגברים / 22  
ההתאוששות ממגפת הקורונה בישראל הייתה מהירה יותר לעומת מדינות אחרות ב-OECD / 23  
האבטלה מסיבות כלכליות מתקרבת לרמתה לפני המלחמה / 24  
ירידה בשיעור הנעדרים מהעבודה מסיבות כלכליות / 26  
הבדלים בשיעור הירידה בתעסוקה ובקצב ההתאוששות בין הענפים השונים / 27  
רמות גבוהות של שביעות רצון מהעבודה בקרב האוכלוסייה העובדת, שאף הולכות וגדלות / 28  
שינויים משמעותיים במקצועות הלימוד לתואר ראשון / 30

## רווחה

- עלייה חדה במספר מקבלי דמי אבטלה כתוצאה מהמלחמה / 32
- גידול דרמטי במספר המטופלים במסגרת חוק נפגעי פעולות איבה / 33
- ירידה במספר המפונים בבתי מלון, בעיקר מקרב תושבי הדרום / 34
- קושי באיזוש תקנים של עובדות ועובדים סוציאליים במחלקות לשירותים חברתיים / 35
- שינויים בהוצאה החברתית בעקבות הקורונה והמלחמה / 36
- עלייה בהוצאות על שירותים חברתיים / 37
- תקציב משרד הרווחה התייצב אחרי הקורונה, אבל אז פרצה המלחמה / 38
- עלייה בקצבת הנכות הכללית, אך לא בהבטחת הכנסה / 39
- פערים גדולים בין רשויות בהוצאה על שירותי רווחה / 40
- בישראל רמה גבוהה של אי-ביטחון תזונתי / 41

## זרקור: טיפול סיעודי

- עלייה חדה בשיעור הגידול של אוכלוסיית בני 75 ומעלה / 44
- אוכלוסיית מקבלי קצבאות הסיעוד גדלה בקצב מהיר משמעותית בהשוואה לאוכלוסיית האזרחים הוותיקים / 45
- רוב ניכר מההוצאה הציבורית והפרטית על סיעוד מופנה לטיפול בתי / 46
- ישראל – בין המובילות בשיעור הקשישים הסיעודיים / 47
- הסיכוי להזדקק לטיפול סיעודי גדל משמעותית מעל גיל 70 / 48

## בריאות

- ישראל נמצאת בשליש התחתון של מדינות ה-OECD בהוצאה על בריאות לנפש / 50
- שיעור הוצאות הבריאות במימון הממשלה הוא מהנמוכים ב-OECD / 51
- מספר הרופאים לנפש בישראל נמוך מעט מהממוצע ב-OECD / 52

- שיעור הרופאים שלמדו מחוץ למדינה – הגבוה ביותר במדינות ה-OECD / 53  
 מספר בוגרי בתי ספר לרפואה במדינה ביחס לאוכלוסייה – הנמוך ביותר ב-OECD / 54  
 מספר המיטות לאשפוז כללי בבתי החולים בישראל נמוך במיוחד / 56  
 ירידה דרסטית בניפוק אופיאידים מאז שונו הנהלים להנפקת מרשמים / 57  
 מאז מגפת הקורונה – ירידה בשיעורי ההתחסנות של האוכלוסייה בחיסוני שגרה / 58

## חינוך

- הצטמצמו פערי התקצוב לתלמיד בבתי הספר העל-יסודיים / 62  
 כמעט כל הפערים בהוצאה לתלמיד בחטיבה העליונה מקורם בכללי התקצוב, המבוססים בעיקרם על גורמים אובייקטיביים / 63  
 גידול ניכר בשיעור תלמידי החינוך המיוחד המקבלים סל שירותים אישי יקר / 64  
 התקציבים לחינוך המיוחד גדלו מהר יותר מתקציבי החינוך הרגיל / 66  
 גידול חד בשיעורי ההתאמות לבגרות עקב לקויות למידה המאושרות על ידי הוועדות הבית-ספריות / 67  
 ההתאמות לתלמידים עם לקויות למידה תורמות לפערים חברתיים-כלכליים בהישגים / 68

## זרקור: גודל הכיתות בבתי הספר

- גודל הכיתות בבתי הספר היסודיים נמצא בירידה מתמדת / 72  
 גודל הכיתות בחטיבות הביניים כמעט לא השתנה זה עשור / 73  
 פערים גדולים בין המגזרים השונים בגודל הכיתות בחטיבות הביניים / 74  
 התפלגות הכיתות בבתי הספר העל-יסודיים מבחינת גודל הכיתה כמעט לא השתנתה מאז תחילת המאה / 75  
 שיעור תלמידי י'-י"ב הלומדים בכיתות קטנות עלה מתחילת המאה בכל המגזרים, אך ירד בעשור האחרון בבתי הספר היהודיים שאינם חרדיים / 76

## הגיל הרך

הורים מדווחים על נסיגה התנהגותית של ילדיהם מאז פרוץ המלחמה / 78  
 מוות במשפחה הגרעינית בגיל הרך פוגע בהישגים הלימודיים של הילד, ועוצמת הפגיעה דומה באובדן של הורה, אח או אחות / 79  
 שיעורי הגידול באוכלוסיית הגיל הרך בקרב חרדים וערבים צפויים לרדת / 80  
 מחסור חמור בנשות צוות במעונות היום / 81

## סביבה ובריאות

ייצור החשמל מאנרגיות מתחדשות נמוך יותר בחודשי החורף / 84  
 שינוי האקלים מוביל לגידול ניכר בעומסי החום בעשורים האחרונים / 86  
 ההצללה מעצים בערים הגדולות נמוכה דווקא באזורים שבהם היא הכי נחוצה / 88  
 כמות הפליטות של גזי חממה אינה מראה סימני ירידה / 89  
 שיעור ההטמנה של פסולת ביתית הוא מהגבוהים בעולם המפותח / 90

## דמוגרפיה

ירידה בפרייון הילודה בכל קבוצות האוכלוסייה / 92  
 נמשכות הירידות בפרייון / 93  
 עד חודש אוקטובר, מספר מקרי המוות בישראל היה נמוך לעומת השנים הקודמות / 94  
 שיעור הלידות כתוצאה מהפריה חוץ-גופית עולה עם עליית הגיל הממוצע של נשים בלידה הראשונה / 95  
 הגורמים לגידול האוכלוסייה בקבוצות הדתיות השונות משתנים מקבוצה לקבוצה / 96  
 עיוותים קלים ביחס המינים בלידה באוכלוסייה הערבית בישראל / 98  
 מספר מקרי הרצח באוכלוסייה הערבית שילש את עצמו בשנים 2019–2023 / 99  
 מתרחב הפער בין יהודים לערבים בחשיפה לסיכון לרצח / 100

# הקדמה

בתשע השנים האחרונות הקדשתי אין-ספור שעות להכנת הפרסום השנתי שלנו, **תמונת מצב המדינה**, שיהיה מקיף, בהיר ומלמד, ומוכוון להפצת מידע במטרה להגביר את העניין במגוון הנושאים הנחקרים במרכז טאוב במהלך השנה.

השנה זה היה קשה יותר. ישראל שרויה במלחמה שנכפתה עליה על ידי החמאס, ארגון טרור צמא דם שתקף אותה ב-7 באוקטובר, עינה באכזריות, אנס ורצח 1,266 ישראלים, מהם 364 במסיבת הנובה ו-352 חיילים, וחטף 256 ישראלים. מאז, 293 חיילים נוספים נפלו בקרב. נכון ליום הפרסום, 125 מהחטופים עדיין מוחזקים בעזה, ומספר לא ידוע מתוכם אינם עוד בין החיים. והמלחמה נמשכת, מלווה בהתקליוות קשות, הולכות וגוברות, לאורך



גבול הצפון שפונה מיושביו.

ואף על פי כן, למרות המחשבות שאינן מרפות על החטופים, הקורבנות, הנופלים ובני משפחותיהם, עבודתנו צריכה להימשך. כמו בשנים עברו, אנחנו מציגים לפניכם את תמונת המצב ואת המגמות בכל אחד מהתחומים הנחקרים במרכז – כלכלה, שוק העבודה, רווחה, בריאות, חינוך, הגיל הרך, סביבה ובריאות ודמוגרפיה. נוסף על כך אנחנו מציגים שני זרקורים ובהם ממצאים מעניינים וחשובים ממחקרים שפרסמנו בחודשים האחרונים. הראשון מתבונן בהזדקנות האוכלוסייה ובשוק הביטוח הסיעודי בישראל, ומצביע על כמה מהקשיים שהמדינה צפויה להתמודד איתם בעשורים הקרובים ועל כמה מהשלכותיהם. הזרקור השני מתאר את השינוי בגודל הכיתות בישראל בשני העשורים האחרונים,

ומציג כמה מן הנתונים המרכזיים שעליהם נסמכו מסקנותיה של ועדת שפירא בנושא זה, שהוגשו לאחרונה לשר החינוך.

אני מבקש להצביע במיוחד על החלק העוסק בסביבה ובריאות. הממצאים המוצגים בו הם פרי המחקרים הראשונים של צוות היוזמה החדשה של מרכז טאוב, שהוקמה בשיתוף עם פורום בריאות וסביבה. אני גאה בכך שמרכז טאוב הצטרף לחזית המחקר בתחום חשוב זה.

לאורך הפרסום תמצאו התייחסות חוזרת ונשנית למלחמה ולהשפעתה על האוכלוסייה. מובן שאי-אפשר להימנע מכך, משום שמצבה של ישראל בכל התחומים שאנחנו חוקרים מושפע ממנה ישירות. מחשבותינו נתונות לכל מי שנפגע במתקפת 7 באוקטובר ובמלחמה. ליבנו יוצא אל כולם, ובמיוחד אל בני ארצנו החטופים: יהודים, ערבים, מהגרי עבודה, חילונים, דתיים, אנשי ימין ושמאל, תומכי שלום ותומכי ארץ ישראל השלמה. אנו מתפללים שהמלחמה תסתיים במהרה ושכל החטופים ישובו לביתם ויוכלו להתחיל בהחלמתם.

אני מקווה שהממצאים המוצגים כאן ישרתו את קובעי המדיניות ואת ציבור הרחב, וימשיכו להוות נכס חשוב לקוראים כולם.

---

### **פרופ' אבי וייס**

נשיא מרכז טאוב לחקר המדיניות החברתית בישראל  
המחלקה לכלכלה, אוניברסיטת בר-אילן

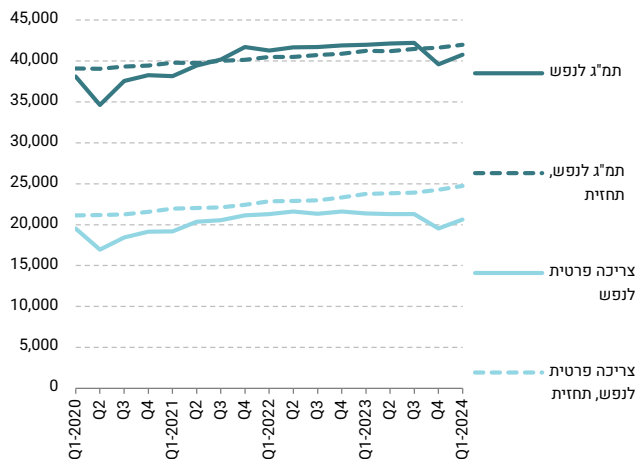
# מגמות מאקרו-כלכליות



המלחמה שפרצה בתגובה למתקפת החמאס ב-7 באוקטובר הסבה לכלכלת ישראל נזק לא מבוטל. ההשפעה ברבעון הרביעי של שנת 2023 הייתה מיידית ובלתי נמנעת, ונבעה מכך שחלקים גדולים של המשק נסגרו זמנית, מהירידה בתעסוקה כתוצאה מגיוסם של מאות אלפי חיילים וחילות לשירות מילואים, מסגירת בתי הספר והשפעתה על הורים עובדים, מפינויים של מאות אלפים מבתיהם בדרום ובצפון, ועוד. עם זאת, הכלכלה הישראלית ממשיכה להפגין חוסן, כמו במלחמות ובמבצעים קודמים. בחלק זה נתאר תחילה את מצבה של הכלכלה הישראלית ערב המלחמה, ואז נתרכז בכמה מהשפעות המלחמה בתחום המאקרו-כלכלה.

## מאז שוך מגפת הקורונה ועד המלחמה חזר התוצר לרמתו הצפויה

התמ"ג לנפש והצריכה הפרטית לנפש  
ש"ח, מחירי 2015



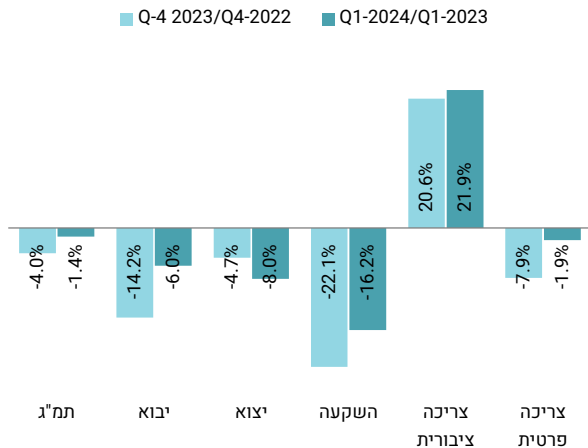
מקור: בנימין בנטל ולביב שאמי, מרכז טאוב | נתונים: הלמ"ס

**בתרשים:** התרשים מתווה את התוצר לנפש והצריכה הפרטית לנפש מאז משבר הקורונה ומשווה אותן לתוואי היפותטי המושגת על שיעורי הצמיחה ארוכי הטווח. המשבר פגע קשות במשק ברבעון השני של 2020, אך מאז צמחה הכלכלה הישראלית וברבעון השלישי של 2021 עברה את רמתה הצפויה אלמלא המשבר. עקב המלחמה, ברבעון האחרון של 2023 התכווץ התוצר לנפש ב-5.8% בהשוואה לרבעון המקביל ב-2022 וחזר לרמתו ברבעון השלישי של 2021. ברבעון הראשון של שנת 2024 חלה התאוששות מסוימת, ובהשוואה למקבילו בשנה שעברה הצטמק התוצר לנפש "רק" ב-3.1%. רמת הצריכה הפרטית לנפש לא חזרה מאז משבר הקורונה לקו המגמה ההיפותטי. ברבעון האחרון של שנת 2023 ירדה הצריכה הפרטית לנפש ב-9.7% ביחס למקבילו בשנה הקודמת, וברבעון הראשון של שנת 2024 עמד הפער המקביל על -3.6%.

**מעבר לתרשים:** הקטנת חלקה של הצריכה הפרטית נבעה בחלקה ממגבלות תקופת הקורונה. עם זאת, עוד טרם המלחמה הסתמנה בשנת 2023 האטה בקצב עליית הצריכה הפרטית, ככל הנראה עקב העלייה המהירה של הריבית. שיעור הצריכה הפרטית מתוך התוצר ירד מ-53% ב-2019 ל-49% ב-2023.

## עקב המלחמה – עלייה חדה בצריכה הציבורית וירידה בשאר מרכיבי התוצר

השפעת המלחמה על מרכיבי התוצר  
השוואת רבעונים למקביליהם בשנה הקודמת



**בתרשים:** התרשים מצביע על השינויים הגדולים שחלו במרכיבי התוצר ברבעון האחרון של 2023 וברבעון הראשון של 2024 ביחס למקביליהם בשנה הקודמת.

**מעבר לתרשים:** ברבעון האחרון של שנת 2023 קוזזה הירידה הגדולה בהשקעה כמעט במלואה על ידי העלייה בצריכה הציבורית (משקלם של סעיפים אלו בתוצר הוא כ-20% כל אחד). כמו כן, עודף היצוא גדל ברבעון הרביעי של 2023 בהשוואה לרבעון המקביל ב-2022, שכן שיעור הירידה של היבוא היה גדול בהרבה מזה של היצוא – שני מרכיבים דומים מאוד במשקלם (כ-30% כל אחד). מכיוון שגידול בעודף היצוא כשלעצמו תורם להגדלת התמ"ג, אפשר לייחס את הירידה שנרשמה בתוצר ברבעון זה לירידה בצריכה הפרטית. ברבעון הראשון של שנת 2024 התמתנו מגמות אלה במידה ניכרת. ההשקעה, ובייחוד הצמיחה הפרטית, קטנו בשיעורים נמוכים יותר, נוצר גירעון קטן בחשבון השוטף וכתוצאה מכך קטנה הפגיעה בצמיחת התוצר.

## עד פרוץ המלחמה – ההוצאות של שתי הממשלות האחרונות היו דומות

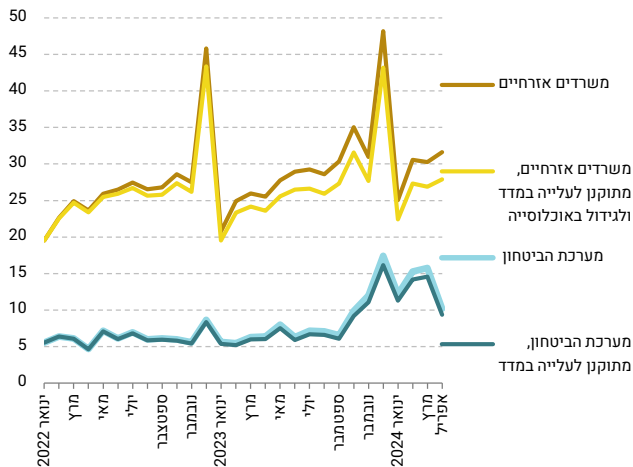
את תקציבי השנה החולפת. עם פרוץ המלחמה גדלה ההוצאה האזרחית המתוקננת בחודש אוקטובר ב-5 מיליארד ש"ח בהשוואה לחודש המקביל של השנה הקודמת, ובחודש נובמבר היא גדלה בשני מיליארד יחסית למקבילו בשנה הקודמת. באופן מפתיע, נתוני חודש דצמבר המתוקננים למדד ולגודל האוכלוסייה דומים מאוד בשתי השנים. עם זאת, מתחילת שנת 2024 מסתמנת עלייה בהוצאות האזרחיות המתוקננות בהשוואה לשנתיים הקודמות.

בהוצאות הביטחון לא חלו שינויים עד פרוץ המלחמה. ברבעון האחרון של שנת 2023 גדלו הוצאות הביטחון ב-17 מיליארד ש"ח בהשוואה לרבעון המקביל ב-2022. בארבעת החודשים הראשונים של 2024 גדלו הוצאות אלו כמעט פי שניים וחצי ביחס לאותם חודשים בשנת 2023 – 53 מיליארד ש"ח לעומת 23 מיליארד ש"ח.

**רקע:** התרשים מציג בנפרד את הוצאות הממשלה עבור המשרדים האזרחיים ועבור מערכת הביטחון. נתוני המשרדים האזרחיים מתוקננים הן לשינויים במדד המחירים לצרכן והן לגודל האוכלוסייה, משום שהם עוסקים ב"צריכה אינדיבידואלית" כמו שירותי בריאות וחינוך התלויים בגודל האוכלוסייה. הוצאות הביטחון הן "צריכה קולקטיבית" שאינה קשורה ישירות לגודל האוכלוסייה, ולכן התקנון הוא ביחס למדד המחירים לצרכן בלבד.

**בתרשים:** קיים דמיון רב בין התנהלות "ממשלת השינוי" שהייתה בשלטון בשנת 2022 ובין התנהלות הממשלה הנוכחית בשלושת הרבעונים הראשונים של 2022 ו-2023. בחודש דצמבר 2022 נרשמה עלייה חדה בהוצאות המשרדים האזרחיים, אך תופעה זו נצפתה גם בשנים קודמות והיא נובעת ככל הנראה מהרצון למצות

### הוצאות הביטחון וההוצאות האזרחיות של המדינה מיליארדי ש"ח



**מעבר לתרשים:** תקציב הביטחון שאושר לשנת 2024 עומד על כ-117.5 מיליארד ש"ח, בהשוואה ל-64.4 מיליארד ש"ח שאושר לפני המלחמה. על פי דרישת מערכת הביטחון, הוצאות הביטחון בשנים הבאות צפויות להיות גבוהות יותר בכ-20 מיליארד ש"ח בשנה בהשוואה לשנים שקדמו למלחמה. על פי בנק ישראל, עלייה של יותר מ-10 מיליארד ש"ח בשנה בסעיף זה מסכנת את היציבות הפיסקלית של ישראל.

מקור: בנימין בנטל ולביב שאמי, מרכז טאוב | נתונים: משרד האוצר, אגף החשב הכללי

## הגידול בגירעון יוביל לעלייה חדה ביחס החוב לתוצר

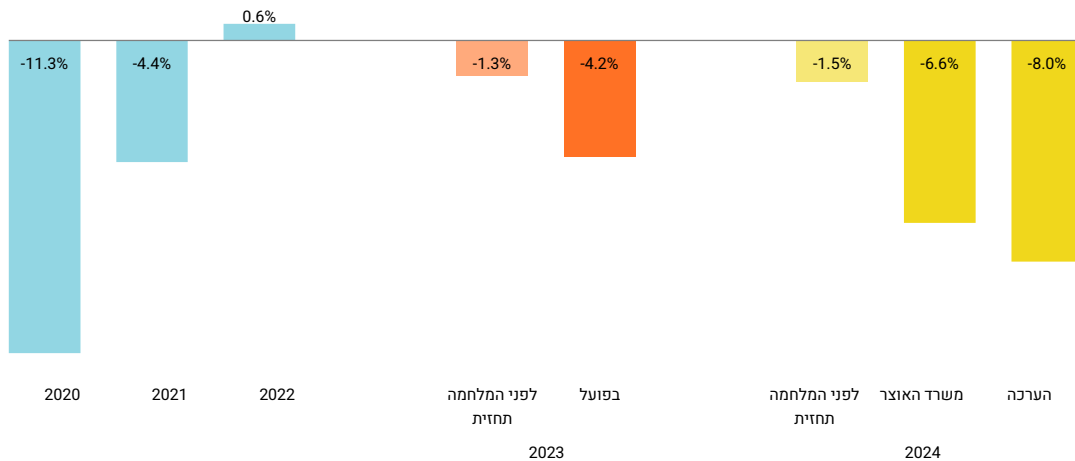
המלחמה שיבשה את התחזיות האלה לחלוטין ושנת 2023 הסתיימה בגירעון של 4.2% מהתמ"ג ובחוב של 62.1% מהתוצר. הצפי בעת אישור התקציב המתוקן לשנת 2024 היה שהגירעון יגדל ל-6.6% מהתמ"ג, ובהתאם לכך החוב יגדל ל-66% מהתוצר. כבר עכשיו ברור שתהיה חריגה משמעותית מצפי זה והגירעון יעמוד, על פי הערכות זהירות, על 8%. תחזית זו מניחה שלא תתלקח מלחמה בצפון ושמהלכים פיסקליים המחכים לאישור ועדת הכספים אכן יתממשו.

**השלכות:** עלייה זו בגירעון וביחס החוב לתוצר עשויה לסכן שוב את דירוג האשראי של ישראל ולהוביל לעלייה נוספת בתשלומי הריבית שלה.

**בתרשים:** התרשים מאפשר לעקוב אחר ההתנהלות הפיסקלית של הממשלה בשני המשברים שחלו מאז תחילת העשור הנוכחי.

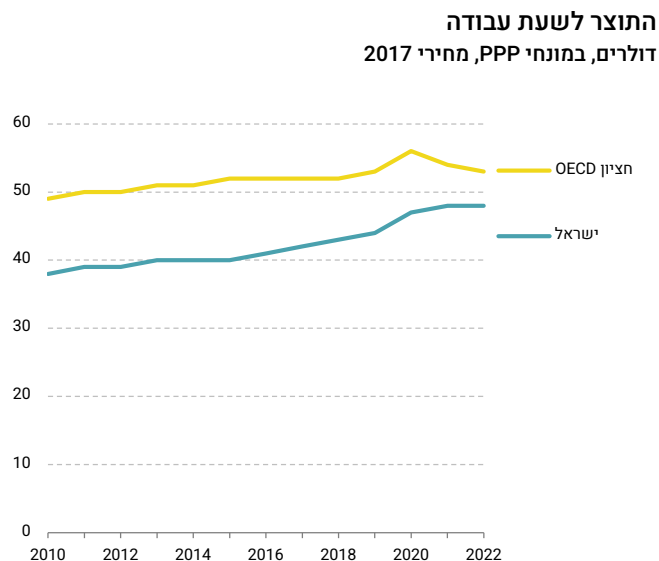
**מעבר לתרשים:** בתגובה למשבר הקורונה הפעילה הממשלה תוכניות חירום הן בהיבט הבריאותי והן בהיבט הכלכלי. עקב כך הגיע הגירעון לרמה חסרת תקדים של 11.3% מהתמ"ג בשנת 2020, ובשנת 2021 הוא עדיין היה גבוה. גירעונות אלו הקפיצו את היחס בין החוב הציבורי לתוצר מ-60% בשנת 2019 ל-70.7% בשנת 2020 ול-68% ב-2021. הצמיחה המהירה של המשק בשנת 2022 וההתנהלות הפיסקלית של הממשלה יצרו עודף תקציבי של 0.6% תמ"ג בשנת 2022 והחזירו את יחס החוב לתוצר כמעט לרמה שהיה בה ערב המשבר, 60.8%. תחזית הגירעון לשנת 2023 טרם המלחמה, 1.3% מהתמ"ג, עמדה בכללים הפיסקליים, ויחס החוב לתוצר היה אמור לעמוד על 60.5% תמ"ג. בשנת 2024 היה צפוי גירעון של 1.5% מהתמ"ג וירידה של החוב ל-59% מהתמ"ג.

### עודף תקציבי כאחוז מהתמ"ג מתחילת העשור ותחזית ל-2024



מקור: בנימין בנטל, מרכז טאוב | נתונים: בנק ישראל

## הפער בפריון העבודה בין ישראל ל-OECD הצטמצם מאוד, אך טרם נמחק



מקור: בנימין בנטל ולביב שאמי, מרכז טאוב | נתונים: OECD

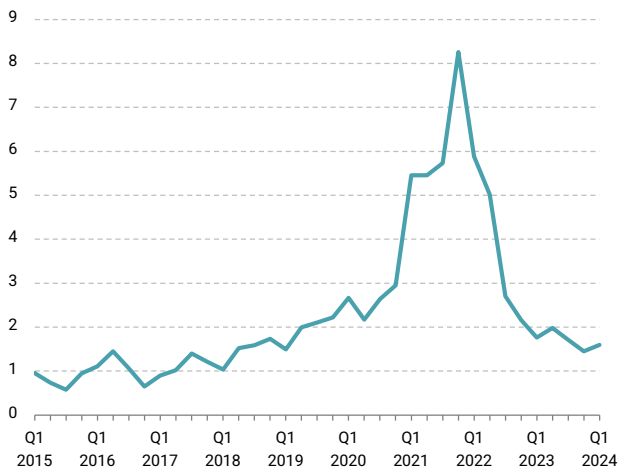
**רקע:** בשנת 2010 עבד ישראלי בממוצע 1,954 שעות בשנה, 13% יותר מכמות השעות הממוצעת במדינות החציון של ה-OECD. בשנת 2022 הייתה כמות שעות העבודה הממוצעת בישראל נמוכה מעט יותר, 1,892 שעות, אך הפער לעומת חציון מדינות ה-OECD גדל ל-16%.

**בתרשים:** בשנת 2010 היה התוצר לשעת עבודה בישראל נמוך ב-23% מזה של מדינת החציון ב-OECD (ספרד). פער זה הצטמצם בשנת 2022 ל-10% (ספרד עדיין הייתה מדינת החציון).

**מעבר לתרשים:** צמצום הפער נובע בחלקו מן הירידה שחלה בתוצר לשעת עבודה בעת היציאה ממשבר הקורונה במדינות ה-OECD – תופעה שלא אפיינה את המשק הישראלי. צמצום הפער הואץ על ידי עליית קצב הגידול של התוצר לשעת עבודה בישראל, שהחלה באמצע העשור הקודם. מאמצע העשור הקודם גדל התוצר לשעת עבודה בתעשיות ההיי-טק ובשירותי המידע והתקשורת ב-45%, אך גם בתעשיות המסורתיות חל שיפור של 30% במדד זה (בעיקר עקב ירידה של כ-20% בכמות שעות העבודה בתעשיות אלו). עליית חלקו של מגזר ההיי-טק בתמ"ג לכ-18% בשנת 2022 תרמה גם היא לשיפור בתוצר לשעת עבודה הנראה בתרשים.

## העלייה והירידה בהשקעות בהיי-טק תאמו את העליות והירידות בעולם, אך היו קיצוניות יותר

השקעות בהיי-טק בישראל  
מיליארדי דולרים



**בתרשים:** ההשקעות בתעשיית ההיי-טק בישראל הגיעו לשיא של 8.2 מיליארד דולר ברבעון האחרון של שנת 2021. תקופת משבר הקורונה, שהתאפיינה בשערי ריבית אפסיים ובהיעדר הזדמנויות השקעה בענפים אחרים, הייתה תקופת שיא בהשקעות בהיי-טק בכל העולם. בשנת 2023 חזרה ההשקעה בתעשיית ההיי-טק הישראלית לרמתה ערב משבר הקורונה. גם בעולם הייתה התפתחות דומה, אם כי פחות קיצונית.

**מעבר לתרשים:** בהשוואה בין-לאומית הייתה ההשקעה בישראל חריגה. בחודש השיא היוו ההשקעות בהיי-טק בישראל כ-8% מההשקעות בארה"ב, לעומת כ-4% בשנים 2015-2018 (התמ"ג הישראלי מהווה כ-1.6% מהתמ"ג בארה"ב). ביחס לעולם הייתה ההשקעה בהיי-טק בישראל כ-3.5% בתקופת השיא, לעומת כ-1.5% בשנים 2015-2018 (התמ"ג הישראלי מהווה כ-0.3% מהתמ"ג העולמי). בשנת 2023 וברבעון הראשון של שנת 2024 שיעור ההשקעה בישראל לעומת שיעור ההשקעה בארה"ב ובעולם חזר להיות דומה לזה שהיה לפני משבר הקורונה.

## הרפורמה המתוכננת במערכת המשפט והמלחמה הובילו להיחלשות השקל

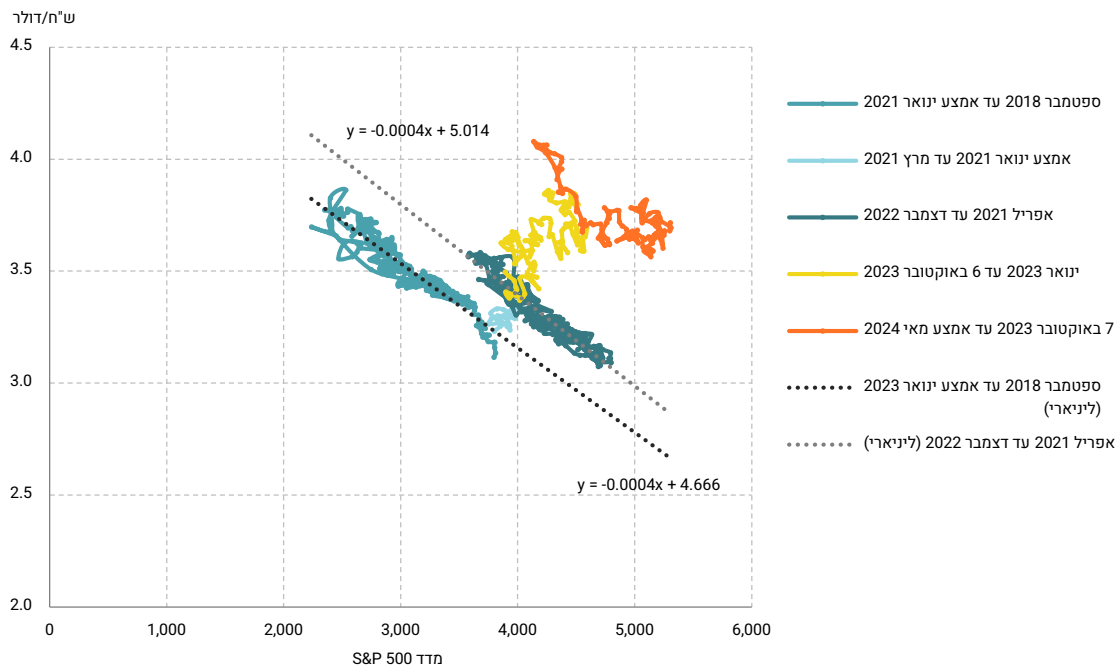
הקודמת. על פי תחשיב זה עמד "הפיחות העודף" ערב המלחמה על כ-17% (כ-55 אג'). מאז המלחמה מסתמן שוב קשר שלילי בין שני המשתנים, אך עם סטיות משמעותיות מקו המגמה הנובעות ממצב המלחמה. הפיחות העודף נמצא במגמת עלייה ועומד על כ-25% (כ-75 אג') בהשוואה לשער שהיה מתממש עד לפני ההכרזה על הרפורמה המשפטית לפי המדד של S&P500. לפיכך נראה כי השינויים בשער החליפין מגלמים הן את המתח הפוליטי הפנימי והן את סיכוני המלחמה.

**מעבר לתרשים:** עצם קיומו של קשר שלילי בין שני המשתנים נובע ככל הנראה מהכוונה של משקיעים מוסדיים לשמור על איזון בין המרכיב השקלי והדולרי בתיק הנכסים שלהם. בהתאם, כאשר מדד S&P500 עולה – המשקיעים מוכרים חלק מנכסיהם הדולריים וממירים את התמורה בשקלים, והדבר מחזק את השקל.

**בתרשים:** התרשים עוקב אחר הקשר בין שער השקל ביחס לדולר ובין מדד S&P500 בתדירות יומית. הקשר בין שני משתנים אלו נראה הדוק ועקבי מאוד, עם שינויים מבניים הנובעים מן ההתרחשויות הדרמטיות בכלכלת ישראל.

התרשים מבחין בין תקופות שונות. התקופה הראשונה מכסה כשנתיים וחצי, עד לפרוץ משבר הקורונה. לאחר התערבות בנק ישראל בשוק המט"ח, שנועדה להחליש את השקל, ותקופת התאמה ברבעון הראשון של שנת 2020, מתחדש הקשר בין שני המשתנים עד סוף שנת 2022, אך בשער חליפין הגבוה בכ-35 אג' מזה ששרר בתקופה הקודמת (בהינתן מדד S&P500). עם ההכרזה על התוכניות לרפורמה במערכת המשפט בתחילת ינואר 2023 התנתק הקשר ושער החליפין של השקל ביחס לדולר עלה באופן עקבי בהשוואה לרמה שהיה צפוי להיות בה בהתאם לקשר ששרר בתקופה

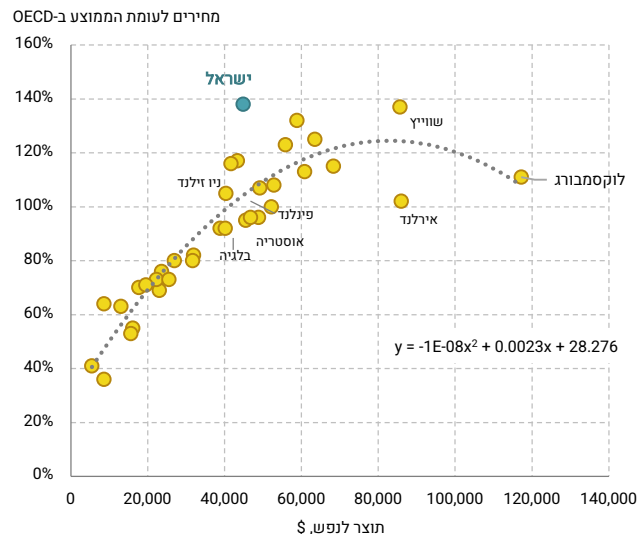
### S&P 500 ביחס לדולר ומדד S&P 500



הערה: החוקיות המוצגת בתרשים הוצעה לראשונה על ידי אטר, שפיגל ושפיצר (2023).  
מקור: בנימין בנטל ולביב שאמי, מרכז טאוב | נתונים: בנק ישראל; S&P

## ישראל – היקרה במדינות ה-OECD

### רמת המחירים היחסית והתוצר לנפש, ישראל ומדינות ה-OECD, 2022



**רקע:** כדי להשוות בין רמות המחירים במדינות שונות מחשבים את מחירו של סל מוצרי הצריכה הפרטית בכל מדינה במונחי המטבע המקומי וממירים את התוצאה למטבע אחיד (בדרך כלל הדולר האמריקאי) על פי שער החליפין של המטבע המקומי בשוק המט"ח. על פי התיאוריה הכלכלית יש לצפות לכך שרמת המחירים במדינות עשירות תהיה גבוהה מזו שבמדינות פחות עשירות, בעיקר בגלל מרכיב המוצרים הבלתי סחירים (למשל שירותי דיור) בסל הצריכה הפרטית.

**בתרשים:** בהתאם לתחשיב זה הייתה ישראל בשנת 2022 היקרה במדינות ה-OECD ורמת המחירים בה הייתה גבוהה ב-38% מהממוצע במדינות הארגון. העקום בתרשים מצביע על קשר ריבועי בין התוצר לנפש לבין רמת המחירים היחסית במדינות ה-OECD בשנת 2022.

**מעבר לתרשים:** החריגה של ישראל מהקשר הסטטיסטי בולטת במיוחד, וייתכן שהיא קשורה למשקלו הגבוה של סעיף הדיור בסל הצריכה בישראל. לדוגמה, פינלנד דומה לישראל בגודלה ובתוצר לנפש וקרובה מאוד לעקום הרגרסיה, אך בפינלנד משקלו של סעיף הדיור נמוך יותר.

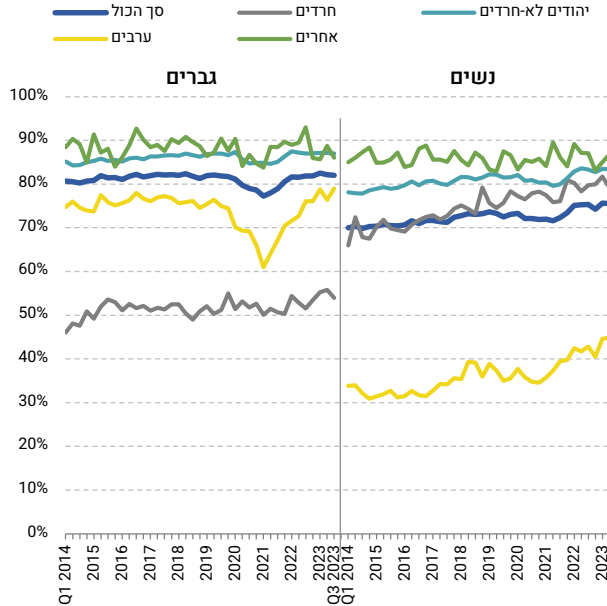
# שוק העבודה



חלק זה מתמקד בהתפתחויות בשוק העבודה בישראל, מפרוץ מגפת הקורונה ועד מלחמת 7 באוקטובר. תחילה נציג את מצבו של שוק העבודה בזמן מגפת הקורונה ואת התאוששותו ממנה, ולאחר מכן נסקור את השפעות המלחמה בתחום זה. נראה את המכה ששוק העבודה ספג עם פרוץ המלחמה ואת התאוששותו ככל שהמלחמה נמשכה, שהתאפשרה הודות לכושר העמידות המאפיין אותו.

## גידול בתעסוקה בקרב ערבים וחרדים, נשים וגברים

שיעור התעסוקה בקרב בני ובנות 25-64, לפי מגזר ומגדר

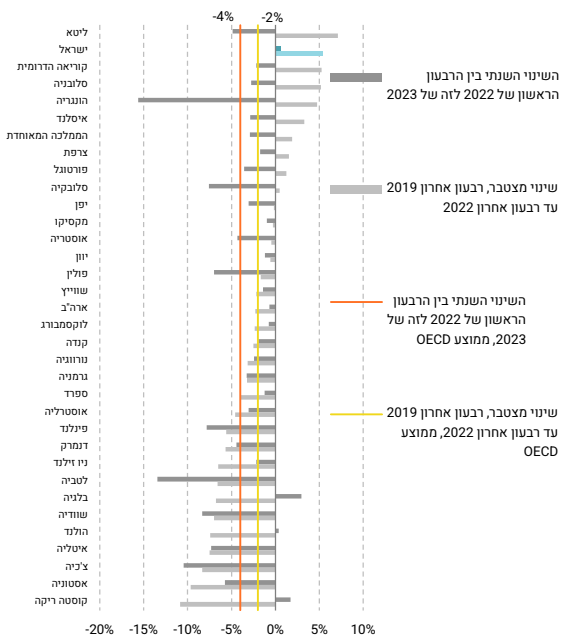


מקור: מיכאל דבאוי, גיל אפשטיין ואבי וייס, מרכז טאוב | נתונים: הלמ"ס

**בתרשים:** במהלך השנתיים האחרונות היה גידול עקבי למדי בתעסוקה בקרב גברים ערבים וחרדים. בקרב הנשים הגיעו שיעורי התעסוקה לרמות הגבוהות ביותר שלהם אי פעם זו השנה השנייה ברציפות. בסך הכול, שיעור התעסוקה של גברים בקיץ 2022 חזר לרמה שהיה בה בקיץ 2019 (82%), ואילו בקרב הנשים היה גידול של כ-2 נקודות אחוז (77% לעומת 75%). מאז, שיעורים אלו עלו רק במעט.

**מעבר לתרשים:** יש להתייחס בזהירות לנתונים לגבי גברים חרדים. התעסוקה בקרב גברים המוגדרים חרדים לפי המועצה הלאומית לכלכלה הייתה נמוכה בהרבה מהמספר המוצג בתרשים; רוב הגידול נבע מהגברים המגדירים עצמם חרדים אך אינם עונים להגדרת המועצה הלאומית לכלכלה. התרחבותה המהירה של קבוצה זו מסבירה כ-44% מן הגידול בין המחצית הראשונה של 2019 למחצית הראשונה של 2023. השאר מרוכזים בקבוצת הגיל 55-64, אוכלוסייה שאינה צפויה להישאר בשוק העבודה לאורך זמן.

שיעור השינוי בשכר השעתי הריאלי במדינות ה-OECD, 2022-2019 ו-2022-2023



## התאוששות ממגפת הקורונה בישראל הייתה מהירה יותר לעומת מדינות אחרות ב-OECD

**רקע:** התאוששותה של ישראל ממגפת הקורונה הייתה מרשימה, ללא ספק. היא הדגישה את עמידותם של המשק ושוק העבודה ויצרה תקווה להתאוששות מהירה מן המלחמה הנוכחית. עליות השכר בישראל לאחר המגפה, ובייחוד במהלך השנה האחרונה, ראויות לציון יחסית לשינויים בשכר במדינות אחרות בעלות הכנסה גבוהה.

**בתרשים:** בשנים 2019-2022 ובמשך השנה שלפני המלחמה נרשמה עלייה בשכר הריאלי בישראל. לעומת זאת, כפי שמראה התרשים, ברוב המדינות האחרות בעלות הכנסה גבוהה השכר נשחק בתקופת הקורונה ולאחריה, ובמיוחד בשנה האחרונה: בשנים 2019-2022 ירד השכר הריאלי הממוצע במדינות ה-OECD ב-2% בממוצע, ובשנים 2022-2023 - ב-4%. ישראל היא המדינה היחידה ב-OECD שבה השכר הריאלי הממוצע עלה בשתי התקופות.

הערה: הנתונים עבור ישראל מתייחסים לשכר השכירים בלבד. מקור: מיכאל דבאוי, גיל אפשטיין ואבי וייס, מרכז טאוב | נתונים: OECD

## האבטלה מסיבות כלכליות מתקרבת לרמתה לפני המלחמה

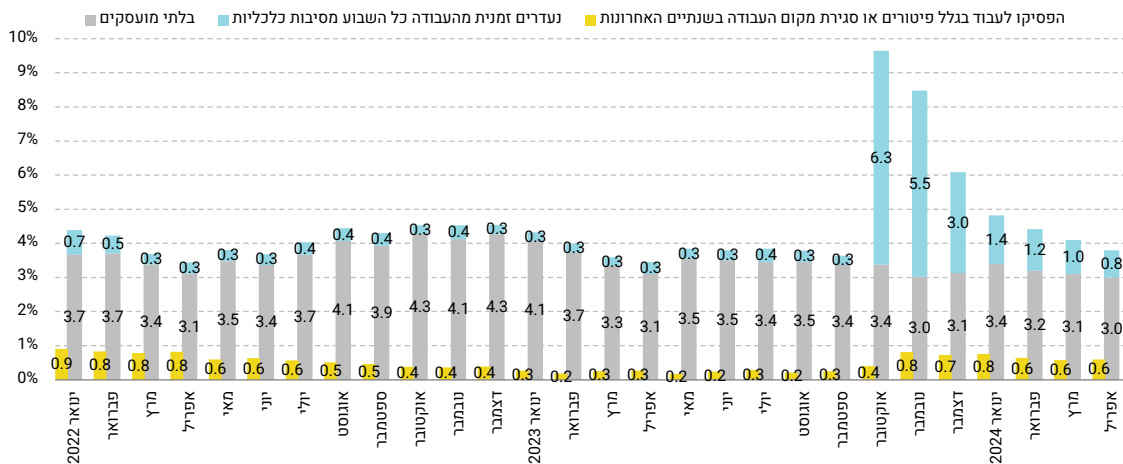
זמנית מעבודתם ושיעור המועסקים שהפסיקו לעבוד היו נמוכים מאוד. עם פרוץ המלחמה נותר שיעור הבלתי מועסקים יציב, אך שיעור הנעדרים זמנית מהעבודה מסיבות כלכליות עלה ל-6.3%. עם זאת, שיעור זה ירד בקצב מהיר, ובאפריל 2024 הוא היה גבוה רק במעט מהשיעור בעת שגרה.

**מעבר לתרשים:** יש לציין את העלייה בחצי נקודת אחוז (כ-40 אלף איש ואישה) שחלה בנובמבר 2023 בשיעור המועסקים שאיבדו את מקום עבודתם בשנתיים האחרונות והפסיקו לעבוד. עלייה זו תרמה לירידה של 1.5 נקודות אחוז בשיעור ההשתתפות בכוח העבודה שחלה במקביל.

**רקע:** סקר כוח אדם של הלמ"ס מבחין בין אנשים שאינם מועסקים אך מחפשים עבודה באופן פעיל ("בלתי מועסקים"), ובין מועסקים שבזמן הסקר דיווחו שנעדרו ממקום עבודתם "מסיבות כלכליות". סיבות כאלה הן בדרך כלל צמצום כוח האדם במקום העבודה או הפסקה זמנית של ההעסקה (עד 30 יום). הסקר מזהה גם אנשים שהפסיקו לעבוד בגלל פיטורים או שמקום העבודה שלהם נסגר בשנתיים האחרונות.

**בתרשים:** ערב המלחמה היה שיעור הבלתי מועסקים נמוך מאוד – 3.4%. שיעור זה מחושב מתוך כוח העבודה, שעמד ערב המלחמה על כ-64% מאוכלוסיית ישראל בגילי 15 ומעלה. גם שיעור הנעדרים

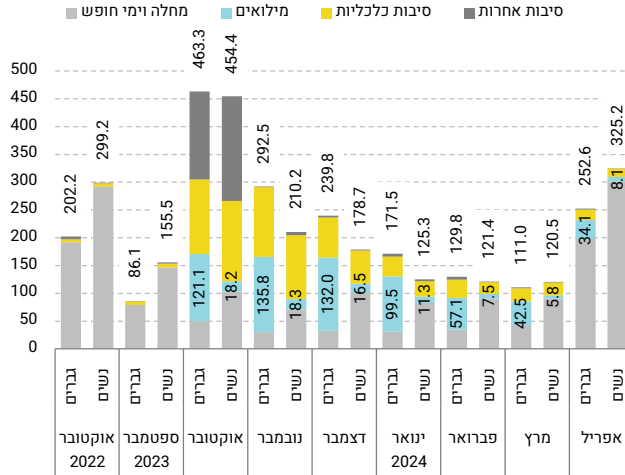
### שיעור האבטלה ואי-ההשתתפות בשוק העבודה



מקור: בנימין בנטל, מרכז טאוב | נתונים: הלמ"ס

## ירידה בשיעור הנעדרים מהעבודה מסיבות כלכליות

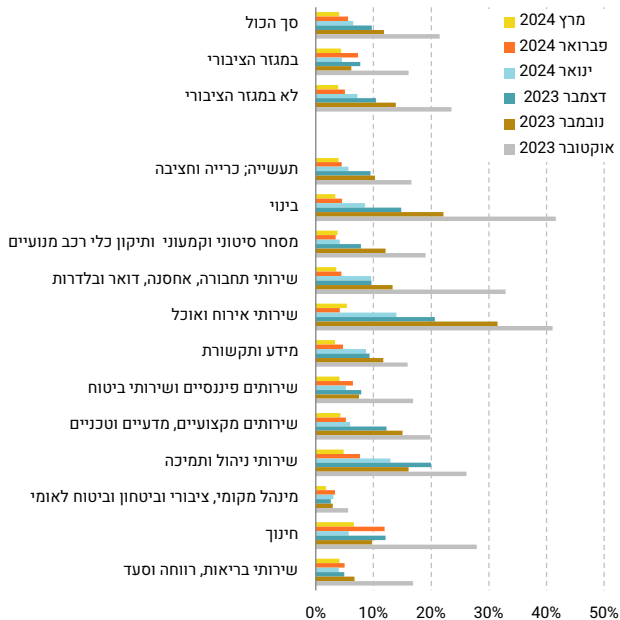
מספר הנעדרים מהעבודה כל השבוע וסיבת היעדרות אלפים



**רקע:** בסוף שנת 2023 עבדו בישראל כ-2.3 מיליון גברים ומעט פחות מ-2.2 מיליון נשים.

**בתרשים:** קצת פחות מרבע מעובדות ועובדים אלה נעדרו ממקום עבודתם לפחות לשבוע בחודש אוקטובר 2023. בקרב הגברים היה שירות המילואים אחד הגורמים העיקריים להיעדרות זו. גורמים מרכזיים אחרים היו "סיבות כלכליות" – דהיינו הפסקת הפעילות של מקום העבודה, ו"סיבות אחרות", הנובעות ככל הנראה מהשיבושים שחלו עקב סגירת מוסדות החינוך בחודש אוקטובר והצורך לשמור על הילדים בבית. עם חידוש פעילותה של מערכת החינוך נעלם גורם היעדרות זה כמעט לחלוטין בחודשים העוקבים. גם היעדרות מסיבות כלכליות פחתה משמעותית, וכפי שנראה בתרשים הקודם, היא כמעט חזרה לרמתה בעיתות שגרה. העלייה הגדולה במספר הנעדרים והנעדרות באפריל בגלל "מחלה וימי חופש" נובעת מחופשת הפסח שחלה בחודש זה.

נעדרים זמנית מהעבודה כל השבוע, ענפי משק נבחרים



מקור: בנימין בנטל, מרכז טאוב | נתונים: הלמ"ס

## הבדלים בשיעור הירידה בתעסוקה ובקצב ההתאוששות בין הענפים השונים

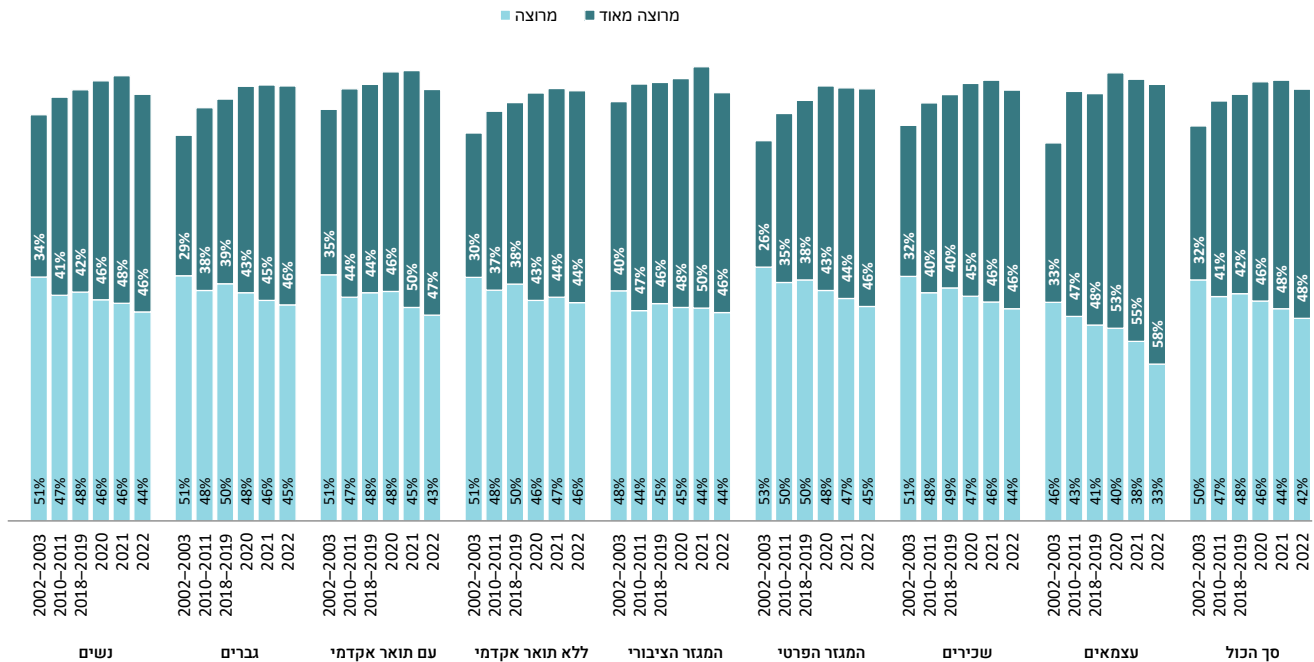
**בתרשים:** מתקפת החמאס ב-7 באוקטובר והמלחמה שפרצה בעקבותיה השפיעו על ענפי המשק באופנים שונים. את המכה הקשה ביותר ברמה הלאומית ספגו ענף הבנייה והדיור וענף שירותי אירוח ואוכל, שבהם צנחו שיעורי התעסוקה בחודש הראשון ביותר מ-40%, אם כי מסיבות שונות: הירידה בתעסוקה בענף הבנייה והדיור מקורה במחסור בעובדים – הפועלים הפלסטינים לא הורשו להיכנס למדינה והערבים אזרחי ישראל לא רצו לעבוד בזמן המהומה הראשונית או שלא היו רצויים על ידי המעסיקים, ואילו הירידה בענף שירותי אירוח ואוכל מקורה בירידה בביקוש לעובדים עם הצניחה החדה בתיירות הפנים והחוץ. גם קצב ההתאוששות בשוק העבודה לא היה אחיד: התעסוקה בענף הבנייה התאוששה מהר יחסית עם חזרתם של הערבים של אזרחי ישראל למקומות העבודה, בעוד ההתאוששות בענף התיירות הייתה איטית יותר. ענפי התחבורה והחינוך ספגו גם הם מכה חזקה מאחר שבתי הספר נסגרו ואנשים נשארו בבית, אך שניהם התאוששו במהירות.

## רמות גבוהות של שביעות רצון מהעבודה בקרב האוכלוסייה העובדת, שאף הולכות וגדלות

**מעבר לתרשים:** הדיווחים על עלייה בשביעות הרצון מהעבודה בתקופת הקורונה (2020–2021) עשויים לשקף את תחושותיהם של חלק מהעובדים מעצם העובדה שהיה להם מקום עבודה, מכך שחזרו לעבודה לאחר תקופת אבטלה או חל"ת או מכך שקיבלו דמי אבטלה בזמן ששהו בחל"ת.

**בתרשים:** לפחות מאז תחילת המאה הנוכחית, העובדים בישראל בדרך כלל מרוצים ממקום עבודתם. מידת שביעות הרצון מהעבודה בקרב עובדים עלתה עד 2019, ועיקר העלייה התרחשה עד שנת 2011. כמו כן עלה שיעור המרוצים מאוד מכלל העובדים שהביעו שביעות רצון מעבודתם (מרוצים ומרוצים מאוד). ממצאים אלו תקפים לכל קבוצות העובדים: גברים ונשים, עצמאים ושכירים, מועסקים במגזר הפרטי והציבורי ועובדים עם וללא תואר אקדמי. בשנת 2020, שבה פרצה מגפת הקורונה בישראל, הייתה עלייה נוספת בשביעות הרצון מהעבודה.

שביעות הרצון מהעבודה בקרב בני 25-64, 2002-2022

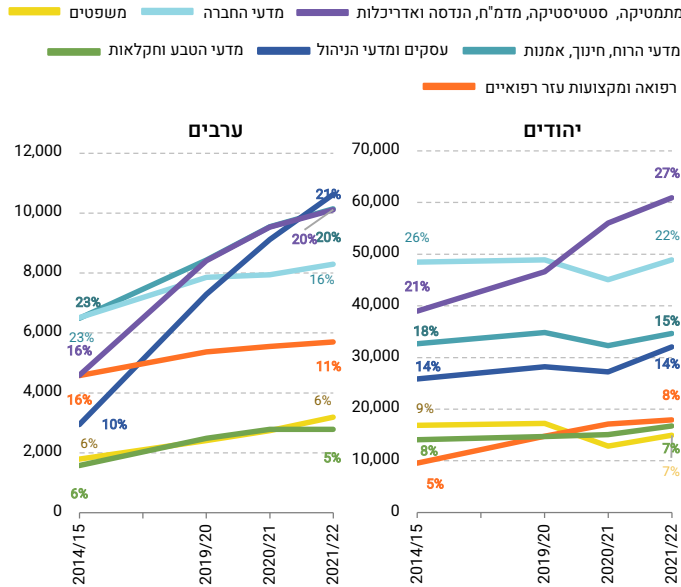


## שינויים משמעותיים במקצועות הלימוד לתואר ראשון

**בתרשים:** בעשור האחרון נצפו שינויים משמעותיים במקצועות הלימוד לתואר ראשון. שיעור הסטודנטים והסטודנטיות למתמטיקה, לסטטיסטיקה, למדעי המחשב, להנדסה ולאדריכלות גדל באופן ניכר, ב-29% בקרב יהודים ואחרים וב-23% בקרב ערבים. לעומת זאת שיעור הסטודנטים והסטודנטיות למדעי החברה, למדעי הרוח, לחינוך ולאמנות ירד ב-15% בקרב יהודים ואחרים וב-21% בקרב ערבים.

בכמה ממקצועות הלימוד נרשמו מגמות תלויות-מגזר: חלקם של הסטודנטים לרפואה ולמקצועות עזר רפואיים מתוך סך הסטודנטים הערבים צנח ב-30% אף שמספרם גדל, בעוד חלקם של הסטודנטים היהודים והאחרים במקצועות אלו גדל ב-54%. הירידה ברוב מקצועות הבריאות (כולל רפואה) בקרב הערבים עשויה להיות תוצאה של העלייה במספרם הכולל של הסטודנטים הערבים בשילוב העלייה בחלקם של הלומדים בחו"ל. חלקם של אלה שבחרו ללמוד מינהל עסקים ומדעי הניהול מתוך סך הסטודנטים הערבים הוכפל במהלך התקופה, בעוד חלקם של אלה שבחרו במקצועות אלה מתוך סך הסטודנטים היהודים והאחרים לא השתנה.

### מספר הסטודנטים לפי מגזר ותחום לימוד



מקור: מיכאל דבאי, גיל אפשטיין ואבי וייס, מרכז טאוב | נתונים: הל"ס

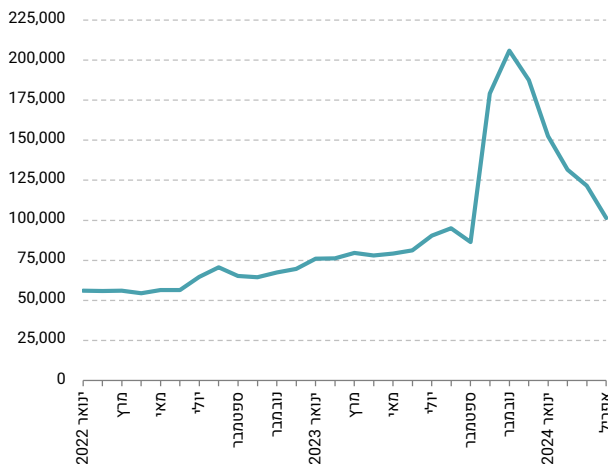
# רווחה



מאז ומתמיד פעלה מערכת הרווחה בישראל למען רווחתם של יחידים ומשפחות. הדבר ניכר ביתר שאת מאז מתקפת 7 באוקטובר, כאשר עובדים סוציאליים והמוסד לביטוח לאומי מילאו מקום מרכזי במאמצים לסייע לישראלים שנפגעו, וכל זאת למרות מחסור חמור במשאבים ומצוקת כוח אדם קיצונית בתחום. בעמודים הבאים נצביע על חלק מההשפעות של המלחמה על מערכת הרווחה, ולאחר מכן נציג נתונים עדכניים על המערכת ונדון בכמה מהאתגרים המשמעותיים העומדים לפניה.

## עלייה חדה במספר מקבלי דמי אבטלה כתוצאה מהמלחמה

מספר מקבלי דמי אבטלה



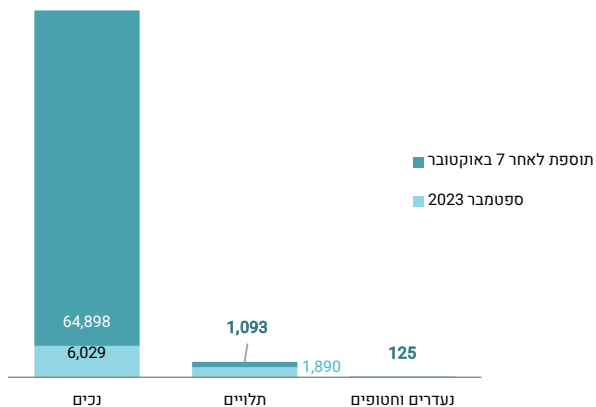
**רקע:** בעקבות המלחמה שפרצה באוקטובר 2023 אנשים רבים איבדו את מקום עבודתם או הוצאו לחופשה ללא תשלום. בדומה לתקופת הקורונה, הממשלה נקטה מספר צעדים על מנת להרחיב זמנית את תנאי הזכאות לקבלת דמי אבטלה.

**בתרשים:** מספר מקבלי דמי אבטלה לפני המלחמה היה נמוך יחסית, אם כי במגמת עלייה קלה. באוקטובר 2023 גדל מספר מקבלי דמי האבטלה יותר מפי שניים, ומחודש דצמבר נרשמה מגמה של ירידה במספרם.

**מעבר לתרשים:** בניגוד לתקופת הקורונה, שבה עודדה הממשלה את התושבים להישאר בבית, בזמן המלחמה נעשים מאמצים לעודד יציאה לעבודה (תחת הגבלות פיקוד העורף) על מנת לאפשר למשק לחזור לפעילות מלאה ככל האפשר.

## גידול דרמטי במספר המטופלים במסגרת חוק נפגעי פעולות איבה

מספר מקבלי סיוע במסגרת חוק נפגעי פעולות איבה



**רקע:** מתחילת המלחמה החל המוסד לביטוח לאומי לפעול לאיתור אנשים שנפגעו במתקפת החמאס ומשפחות של אזרחים חטופים ונעדרים על מנת להושיט להם סיוע כספי מידי למימון צרכים אחרים. פעולות אלו נעשו במסגרת חוק התגמולים לנפגעי פעולות איבה, שהורחב בעקבות המלחמה בהסכם עם משרד האוצר כדי לכלול את קרוביהם של החטופים והנעדרים.

**בתרשים:** מהלך זה הוביל לגידול דרמטי במספר האנשים המקבלים קצבאות בהתאם לחוק שהורחב. מאז תחילת המלחמה נוספו ל-6,029 האנשים שקיבלו תגמולי נכות מתחילת השנה 64,898 נפגעים נוספים, ומספר משפחות הנפטרים גדל מ-1,890 ל-2,983. על מעמד הקבע של אנשים אלו ורמת ההטבות שיקבלו יוחלט בהמשך. המוסד לביטוח לאומי מספק גם מענק דיור לאנשים שהתפנו מבתיהם מרצונם למקום לינה שאינו במימון המדינה ומענק שיבה למפונים ששבו לביתם.

הערה: מספר הנכים מעודכן ל-2.4.24, מספר התלויים ל-31.3.24.  
 מקור: ג'וני גל ושביט בן-פורת (מדהלה), מרכז טאוב | נתונים: המוסד לביטוח לאומי; מרכז מידע וידע

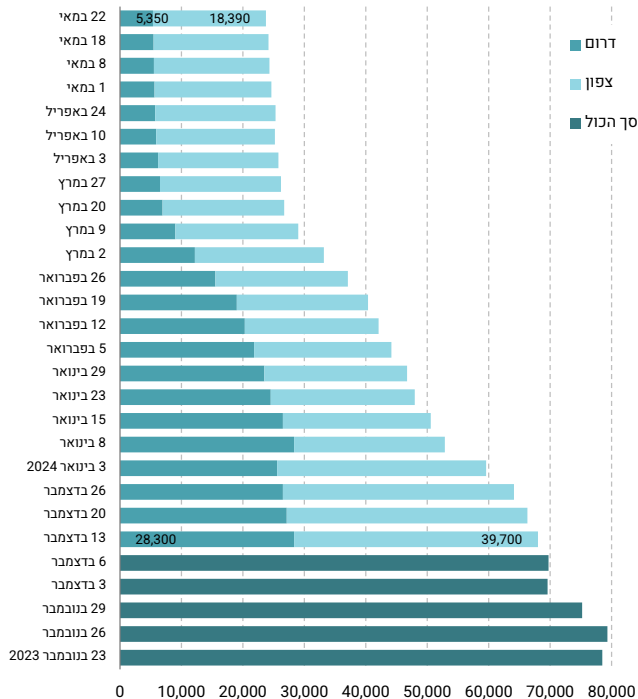
## ירידה במספר המפונים בבתי מלון, בעיקר מקרב תושבי הדרום

**רקע:** מאז 7 באוקטובר יותר מ-150 אלף תושבים נאלצו להתפנות מבתייהם. בחודשים הראשונים למלחמה רובם שהו בבתי מלון במימון המדינה. עם הזמן רבים עזבו את בתי המלון ועברו לגור בדירות שכורות או חזרו לבתייהם (בעיקר באזור הדרום).

**בתרשים:** התרשים מציג את מספר המפונים בבתי המלון בחלוקה לתושבי הצפון והדרום (החלוקה קיימת רק מהשבוע השני של דצמבר). בתרשים ניתן לראות ירידה הדרגתית במספר השהים בבתי המלון, בעיקר בקרב תושבי הדרום.

**מעבר לתרשים:** בסקירה שפרסמנו בחודש נובמבר, העוסקת במפונים ובמשמעויות של פינוי ארוך טווח, הראינו כי לפינוי לתקופה ארוכה יש השפעות במגוון רחב של היבטים: נפשיים, תעסוקתיים, יחסים בתוך המשפחה ועוד.

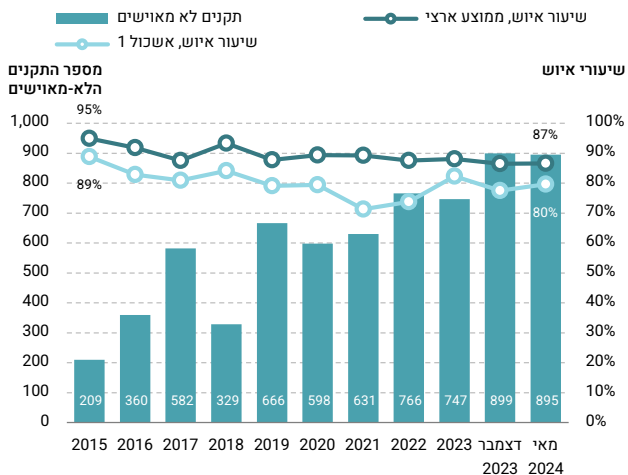
### מספר המפונים בבתי מלון, בחלוקה ליישובים מהצפון והדרום



מקור: ניר קידר, מרכז טאוב | נתונים: מערכת יחד

## קושי באיזוש תקנים של עובדות ועובדים סוציאליים במחלקות לשירותים חברתיים

**שיעורי איזוש התקנים ומספר התקנים הלא-מאוישים של עובדות ועובדים סוציאליים במחלקות לשירותים חברתיים**



**רקע:** בשנים שקדמו ל-7 באוקטובר 2023 סבלה מערכת שירותי הרווחה בישראל מתת-תקצוב, ממחסור בכוח אדם מיומן ומחלוקה בלתי שוויונית של משאבים בין יישובים.

**בתרשים:** ביוני 2023 היו במחלקות לשירותים חברתיים ברשויות המקומיות 747 תקנים לא מאוישים של עובדות ועובדים סוציאליים. בעיה זו הורגשה ביתר שאת ברשויות החלשות ביותר: מהנתונים עולה כי ברשויות מהאשכול החברתי-כלכלי הנמוך ביותר (אשכול 1), שבהן המצוקה החברתית גדולה במיוחד, שיעורי איזוש התקנים נמוכים אף יותר מהממוצע הארצי. בעקבות הגידול החד בצרכים מאז פרוץ המלחמה הגדיל משרד הרווחה והביטחון החברתי את מספר התקנים של עובדות ועובדים סוציאליים במחלקות לשירותים חברתיים ברשויות המקומיות. במאי 2024 עמד מספר התקנים על 6,679, גידול של 407 תקנים מיוני 2023, ומספר התקנים המאוישים בתקופה זו גדל ב-259 ל-5,784. תוספת זו הגדילה את מספר התקנים שאינם מאוישים ל-895.

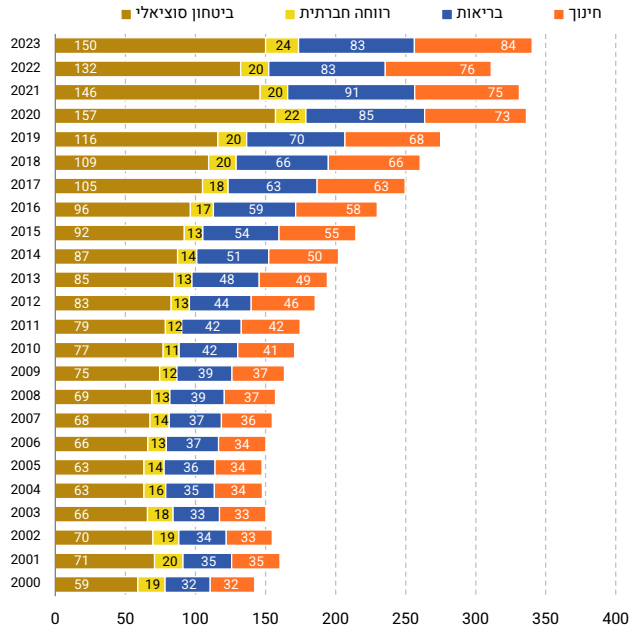
**מעבר לתרשים:** הקושי באיזוש תקנים מאפיין את כל העשור האחרון, ובפרט את השנים האחרונות. הוא קשור לתנאי העבודה, לעומס התיקים, לשכרם ולמעמדם של העובדות והעובדים הסוציאליים במערכת הרווחה.

הערה: הנתונים נכונים לחדש יוני בכל שנה עד שנת 2023. תקנים במימון משרד הרווחה והביטחון החברתי.

מקור: שביט בן-פורת (מדהלה) וג'וני גל, מרכז טאוב | נתונים: משרד הרווחה והביטחון החברתי

## שינויים בהוצאה החברתית בעקבות הקורונה והמלחמה

ההוצאה החברתית בישראל  
מיליארדי ש"ח, מחירי 2023

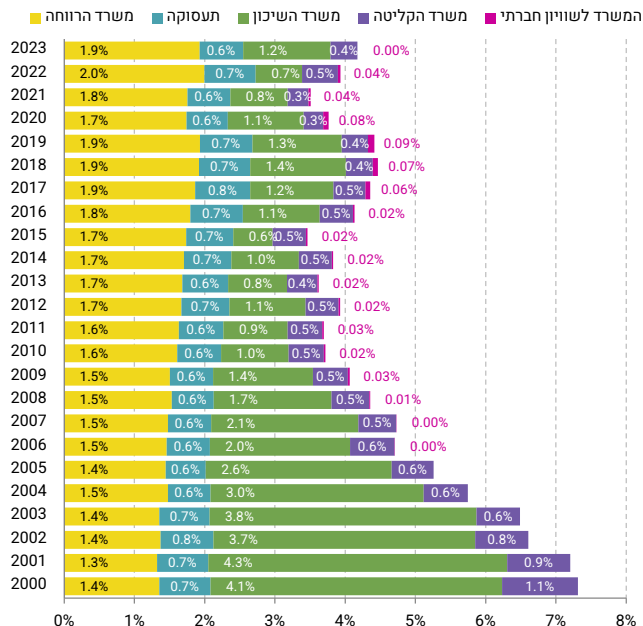


מקור: ג'וני גל, שביט בן-פורת (מדהלה) ועדי טרביה, מרכז טאוב | נתונים: משרד האוצר; המוסד לביטוח לאומי

**בתרשים:** ההוצאה החברתית, שגדלה משמעותית בתקופת הקורונה, הקורונה, שבה והצטמצמה, ובשנת 2023 גדלה לכ-340 מיליארד ש"ח. זהו גידול של כ-29 מיליארד ש"ח במונחים ריאליים (וכ-35 מיליארד ש"ח במונחים שוטפים). עיקר הגידול בשנה האחרונה חל בתחום הביטחון הסוציאלי, בייחוד עקב הוצאות המוסד לביטוח לאומי הקשורות למלחמה.

**מעבר לתרשים:** חלק התקציב שהוקדש להוצאה חברתית בשנים 2022-2023 היה גדול במיוחד ועלה על רמת ההוצאה במהלך שני העשורים האחרונים, ואפילו על רמתה בתקופת משבר הקורונה. בשנים אלו 61% מסך ההוצאה הממשלתית (ללא החזר חובות או ריבית) הוקדשו לנושאים חברתיים – גידול של 2 נקודות אחוז לעומת חלקה של ההוצאה החברתית בתקציב המדינה בשנת 2021.

ההוצאה על תחומי הרווחה החברתית כאחוז מסך ההוצאה הממשלתית



מקור: ג'וני גל, שבט בן-פורת (מדהלה) ועדי טרביה, מרכז טאוב | נתונים: משרד האוצר

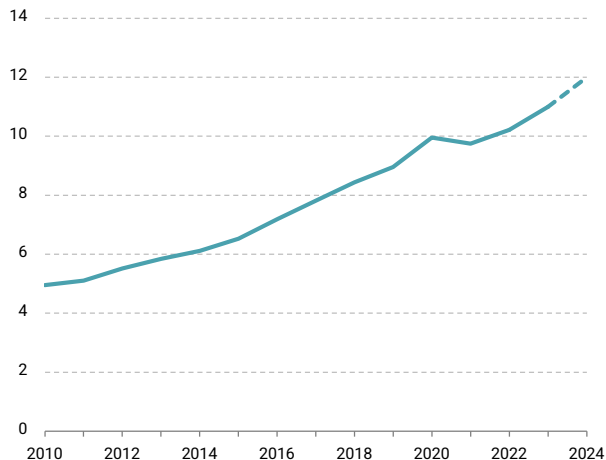
עלייה בהוצאות על שירותים חברתיים

**רקע:** השירותים החברתיים, השייכים לתחום הרווחה החברתית, הם החלק הקטן ביותר בסך ההוצאה החברתית בתקציב המדינה.

**בתרשים:** בשנים 2023–2022 חל גידול מסוים בהוצאה המוקדשת לשירותים אלו, חלקו הוקדש להגדלת התקציב של משרד הקליטה במסגרת המאמצים לקליטת עולים מאוקראינה ומרוסיה. מלבד התוספת למשרד הקליטה היו תוספות לפעילויות של משרד הרווחה והביטחון החברתי ולתוכניות תעסוקתיות, וההוצאה על תקציבי משרד השיכון שהצטמצמה משמעותית עם השנים, גדלה גם היא בשנה האחרונה. בחינה של תקצוב המשרדים החברתיים כאחוז מסך ההוצאה הממשלתית מגלה כי משרד הרווחה והביטחון החברתי ומשרד השיכון זוכים לפחות משני אחוזים מהוצאה זו, בעוד שאר המשרדים זוכים לפחות מאחוז אחד.

## תקציב משרד הרווחה התייצב אחרי הקורונה, אבל אז פרצה המלחמה

תקציב משרד הרווחה  
מיליארדי ש"ח, מחירי 2023



**בתרשים:** לאורך העשור הקודם גדל תקציב משרד הרווחה והביטחון החברתי פי שניים ויותר, אולם בשנים שלאחר פרוץ משבר הקורונה נראה כי חלה התייצבות מסוימת ובשנים 2020–2022 התקציב עמד על כ-10 מיליארד ש"ח. נתוני תקציב 2023 מראים שהתקציב גדל לכ-10.8 מיליארד ש"ח, ולפי נתוני התקציב המאושר לשנת 2024 נראה כי צפוי גידול נוסף.

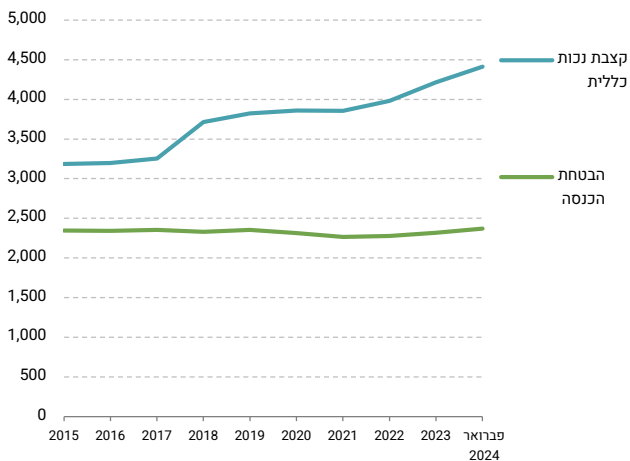
**מעבר לתרשים:** הגידול הצפוי בתקציב משרד הרווחה והביטחון החברתי מתפרס על פני תחומי הטיפול השונים שבאחריות המשרד. כמו כן, כלל הוצאה החברתית, אשר גדלה בשנת 2023, צפויה להישאר גבוהה ואף לגדול, בעיקר עקב הגידול הצפוי בהוצאה המוקדשת לביטחון סוציאלי, הכוללת את הוצאות המוסד לביטוח לאומי ותשלומי משרד הביטחון לשיקום ולמשפחות.

הערה: נתוני ביצוע התקציב, למעט נתוני 2024 המתייחסים לתקציב שאושר.  
מקור: שביט בן-פורת (מדהלה) וג'וני גל, מרכז טאוב | נתונים: משרד האוצר

## עלייה בקצבת הנכות הכללית, אך לא בהבטחת הכנסה

נכות כללית והבטחת הכנסה: קצבה חודשית ממוצעת על פני זמן

ש"ח, מחירי 2023



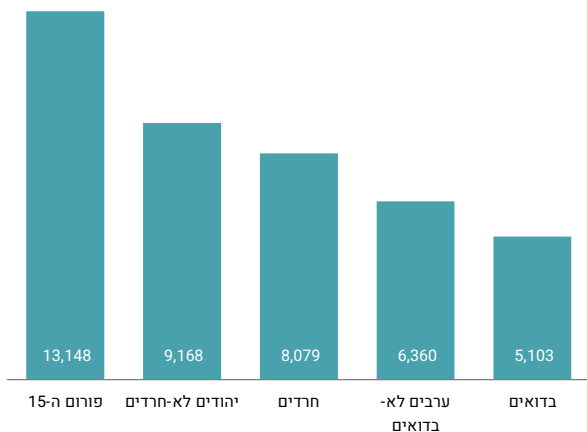
**רקע:** בשנים האחרונות נעשו שינויים לשיפור רמת הסיוע שמציעה תוכנית קצבת הנכות הכללית למי שאין להם הכנסה כלל וגם למי שמסוגל להשתלב בשוק העבודה באופן חלקי. עיקר השינויים הללו חלו עם השינוי בחוק קצבאות הנכים בפברואר 2018 בעקבות השביתה הממושכת של ארגוני הנכים. לעומת זאת, תוכנית הבטחת ההכנסה, המספקת רשת ביטחון אחרונה למי שאינם מסוגלים להשתלב בשוק העבודה והכנסתם נמוכה במיוחד, סובלת מרמת סיוע נמוכה ביותר ומחסמים בירוקרטיים המקשים על הזכאים לממש את זכאותם.

**בתרשים:** בשנת 2015 היה גובה הסיוע בשתי התוכניות דומה למדי, והפער ביניהן עמד על 836 ש"ח לחודש. אולם בעקבות שינוי המדיניות, בשנת 2023 עמדה הקצבה החודשית הממוצעת למקבל הבטחת הכנסה על 2,316 ש"ח, ואילו קצבת נכות חודשית ממוצעת הייתה 4,214 ש"ח – פער של 1,898 ש"ח. הואיל ושתי התוכניות נועדו למטרה דומה – לספק רשת ביטחון למי שאינם יכולים להבטיח לעצמם ולבני משפחתם קיום בכבוד באמצעות עבודה – לא ברור מה ההצדקה לפער כה גדול ביניהן.

מקור: ג'וני גל, שביט בן-פורת (מדהלה) ועדי טרביה, מרכז טאוב | נתונים: המוסד לביטוח לאומי

## פערים גדולים בין רשויות בהוצאה על שירותי רווחה

הוצאה שנתית ממוצעת על שירותי רווחה למקבל שירות יחיד, לפי קבוצת אוכלוסייה, 2021 ש"ח

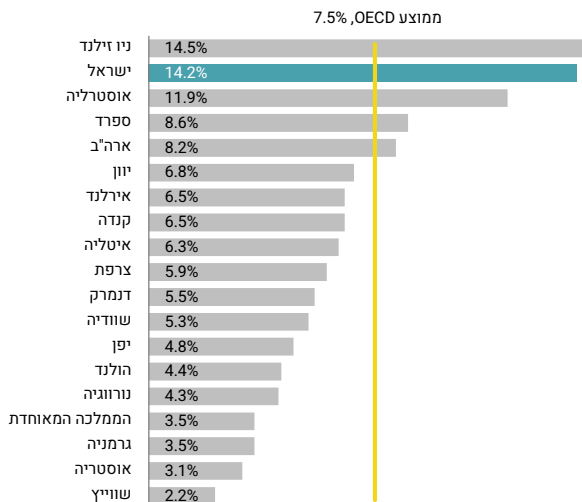


**רקע:** ישנם פערים ניכרים בין רשויות בהוצאה הממוצעת על מקבל שירות במחלקות לשירותים חברתיים ברשויות המקומיות. **בתרשים:** דפוסי התקצוב של שירותי הרווחה ברשויות המקומיות מצביעים על פערים גדולים בין רשויות בהוצאה על שירותי רווחה למשתמשי השירות. רשויות מהאשכול החברתי-כלכלי הגבוה ביותר מוציאות על מקבל שירות יותר מפי שניים מרשויות מהאשכול הנמוך ביותר. בחלוקה לפי קבוצות אוכלוסייה הפערים מתחדדים אף יותר: ברשויות הבדואיות ההוצאה למקבל שירות עומדת על 5,103 ש"ח בלבד לעומת 13,148 ש"ח בערי פורום ה-15, שהן הערים החזקות ביותר מבחינה כלכלית.

הערה: על פי קבוצת האוכלוסייה העיקרית ברשות המקומית.  
מקור: ג'וני גל ועדי טרביה, מרכז טאוב | נתונים: הלמ"ס; משרד הרווחה והביטחון החברתי

## בישראל רמה גבוהה של אי-ביטחון תזונתי

אי-ביטחון תזונתי במדינות הרווחה, ממוצע בשנים 2018–2022



מקור: ג'וני גל, אורי אוברמן וניר קידר, מרכז טאוב | נתונים: FAO

**רקע:** על פי הגדרתו של ארגון המזון והחקלאות של האו"ם, אי-ביטחון תזונתי הוא "היעדר נגישות רציפה למזון בטוח ומזין בכמות מספקת כדי להבטיח גדילה והתפתחות תקינות וחיים פעילים ובריאים". להגדרה זו ארבעה ממדים שמוכרחים להתקיים בעת ובעונה אחת: עצם קיומו של מזון, המשאבים הנדרשים לאדם או למשפחה המבטיחים נגישות למזון זה, האפשרות המעשית שניתנת לאדם לנצל את הנגישות הזו והיכולת לצרוך את המזון על פני זמן.

בסקר שערך המוסד לביטוח לאומי בשנת 2021 נמצא כי 16.2% מהמשפחות בישראל חיו באי-ביטחון תזונתי ו-8.2% סבלו מאי-ביטחון תזונתי חמור. סוכנות המזון והחקלאות של האו"ם מספקת מבט בין-לאומי משווה שמסתמך על סקר שבוחן את נגישותו של הנשאל למזון מספק ואת הרמות השונות של הנגישות למזון. השאלון כולל בין השאר שאלות הנוגעות לכמות המזון ולאיכותו, לצד שאלות על הצורך בצמצם מנות, לוותר על ארוחה או אפילו לא לאכול במשך יום שלם.

**בתרשים:** השוואה בין-לאומית בין מדינות הרווחה מראה שרמת אי-הביטחון התזונתי נעה מכ-2% מהאוכלוסייה בשווייץ ועד 14% ויותר בישראל ובניו זילנד. הממוצע במדינות ה-OECD עומד על 7.5%.



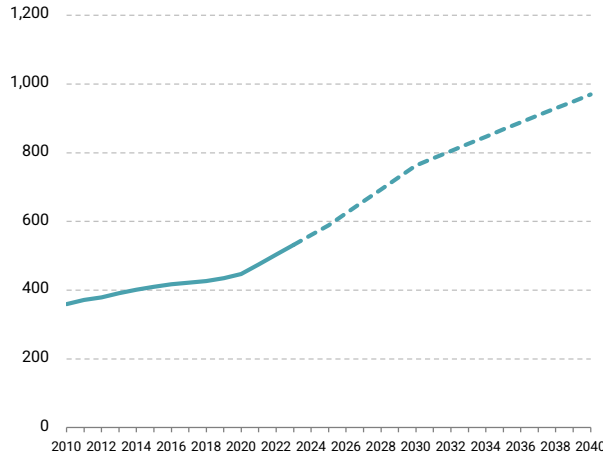
## טיפול סיעודי



אוכלוסיית ישראל מזדקנת היום בקצב הרבה יותר מהיר מבעבר. לתהליך זה יש השלכות נרחבות על שוק העבודה ועל צרכי הרווחה והבריאות של האוכלוסייה, ובפרט על הטיפול הסיעודי לטווח ארוך. שיעור הקשישים הזקוקים לטיפול סיעודי בישראל גדול משמעותית לעומת מדינות מפותחות אחרות, וככל שהאוכלוסייה מזדקנת צורכיהם הולכים וגדלים.

## עלייה חדה בשיעור הגידול של אוכלוסיית בני 75 ומעלה

מספר בני ה-75 ומעלה באוכלוסייה  
אלפים

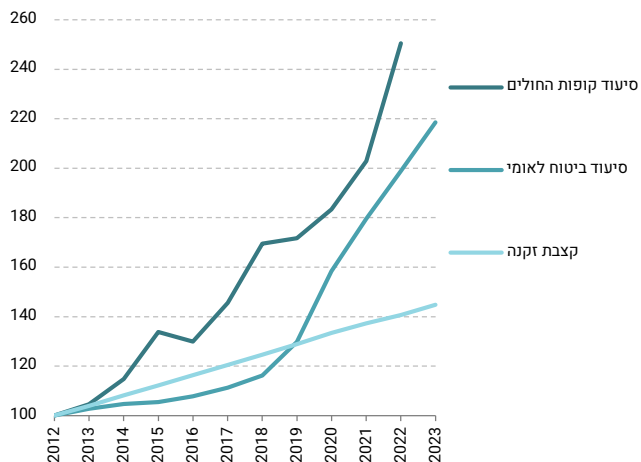


**בתרשים:** אוכלוסיית ישראל מזדקנת בקצב מהיר. בשנים 2010–2020 גדלה אוכלוסיית בני ה-75 ומעלה בממוצע בכ-9,000 נפש בשנה. שקלול קצב הגידול השנתי בפועל משנת 2020 עד 2023 עם הקצב הצפוי עד שנת 2040 מצביע על גידול צפוי של 20–30 אלף בני 75 ומעלה בממוצע בשנה.

**מעבר לתרשים:** תוחלת החיים בישראל מוסיפה לעלות. משנת 1999 עד שנת 2021 עלתה תוחלת החיים של גבר בן 65 בכשלוש שנים (16.4 לעומת 19.5 שנים), ושל אישה בת 65 בשלוש שנים וחצי (18.5 לעומת 22 שנים). עליות אלו מציבות אתגר של ממש בכל הקשור לשאיפה לאפשר לקשישים יותר שנות חיים בבריאות איתנה וברמת תפקוד גבוהה. כדי לאפשר לקשישים להזדקן בבית ובקהילה שבה הם משולבים (aging in place), בהתאם למדיניות הרווחת כיום בתחום זה, יש לגבש מדיניות כוללת שתשלב בין הגורמים השונים המטפלים באוכלוסייה זו.

## אוכלוסיית מקבלי קצבאות הסיעוד גדלה בקצב מהיר משמעותית בהשוואה לאוכלוסיית האזרחים הוותיקים

אינדקס של מספר מקבלי גמלאות הסיעוד וקצבת אזרח ותיק  
2012 = 100



**רקע:** גמלת הסיעוד ניתנת לאזרחים ותיקים הזקוקים לסיוע בביצוע פעולות יום-יומיות בסיסיות. שירותי הסיעוד בישראל מפוצלים בין קופות החולים, משרד הרווחה, הביטוח הלאומי ומשרד הבריאות. כיום, למעלה מ-340 אלף אזרחים ותיקים מקבלים גמלת סיעוד מהמוסד לביטוח לאומי.

**בתרשים:** קצב הגידול של מקבלי קצבאות הסיעוד של הביטוח הלאומי ושל הביטוחים הקבוצתיים גדול משמעותית מזה של מקבלי קצבת אזרח ותיק. בין השנים 2012 ו-2023 גדל מספר הזכאים לגמלת סיעוד של הביטוח הלאומי ב-118%, לעומת גידול של 45% בלבד במספר מקבלי קצבת אזרח ותיק.

**מעבר לתרשים:** לגידול החד באוכלוסיית הזכאים לגמלת סיעוד יש השפעה רבה על האיזון האקטוארי של המוסד לביטוח הלאומי. לפי תחזיות שערך המוסד, גידול זה צפוי להאיץ את התרוקנות הקופה של הביטוח הלאומי. הגידול במספר מקבלי הגמלה מורגש היטב גם בביטוחי הסיעוד הפרטיים של קופות החולים, והוא הוביל בשנה האחרונה לפגיעה בזכויות המבוטחים ולהגדלת תשלומי הפרמיה.

מקור: ניר קידר, נדב דוידוביץ' ואבי וייס, מרכז טאוב | נתונים: המוסד לביטוח לאומי; רשות שוק ההון ביטוח וחיסכון

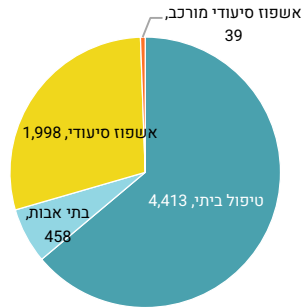
## רוב ניכר מההוצאה הציבורית והפרטית על סיעוד מופנה לטיפול ביתי

**ההוצאה הציבורית וההוצאה הפרטית על סיעוד לפי תחומי הוצאה,**

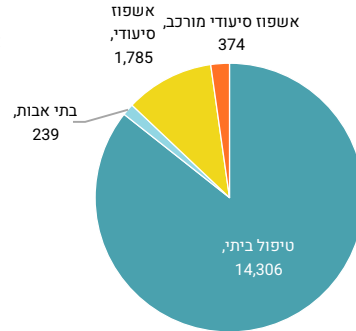
**2022**

אומדן, מיליוני ש"ח

הוצאה פרטית



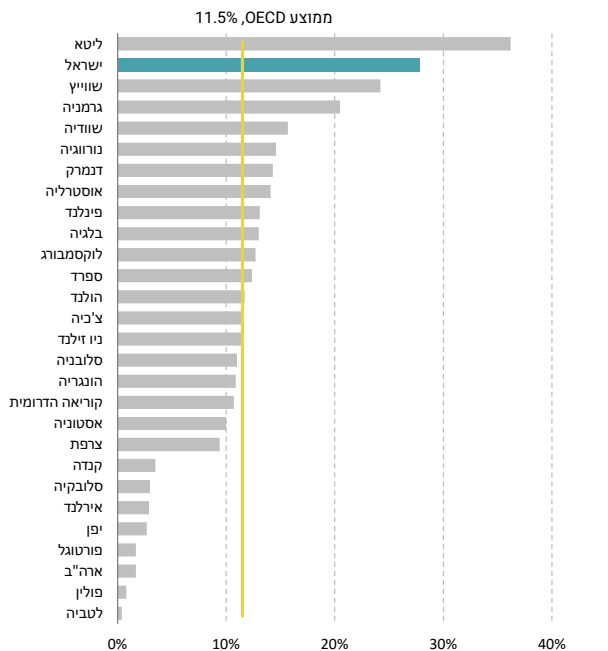
הוצאה ציבורית



**בתרשים:** בשנת 2022 הייתה ההוצאה הלאומית על סיעוד כ-23.6 מיליארד ש"ח. מתוכם, 18.7 מיליארד ש"ח הוצאו על שירותי טיפול בקהילה, 3.8 מיליארד ש"ח על אשפוז סיעודי, 0.7 מיליארד ש"ח על בתי אבות ו-0.4 מיליארד ש"ח על אשפוז סיעודי מורכב. מתוך סכומים אלו, חלקה של ההוצאה הציבורית עמד על 16.7 מיליארד ש"ח (כ-71%). ההוצאה הפרטית עמדה על כ-7 מיליארד ש"ח, מתוכם 4.4 מיליארד ש"ח הופנו לצריכת שירותי סיעוד בבית.

מקור: ניר קידר, נדב דוידוביץ' ואבי וייס, מרכז טאוב | נתונים: משרד האוצר, משרד הבריאות; משרד הרווחה והביטחון החברתי; המוסד לביטוח לאומי

שיעור האזרחים הוותיקים הזקוקים לטיפול סיעודי בישראל  
ובמדינות OECD נבחרות, 2021 (או השנה הקרובה ביותר)



מקור: ניר קידר, נדב דוידוביץ' ואבי וייס, מרכז טאוב | נתונים: OECD

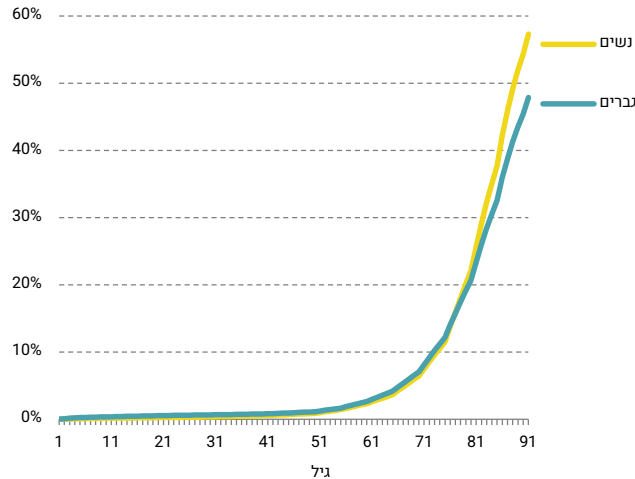
## ישראל – בין המובילות בשיעור הקשישים הסיעודיים

**בתרשים:** השוואה בין-לאומית מציבה את ישראל באחד המקומות הגבוהים ב-OECD בשיעור האנשים המקבלים טיפול סיעודי בקרב בני 65 ומעלה. מקומה הגבוה של ישראל נובע מן השיעור הגבוה של אנשים סיעודיים המטופלים בקהילה. מבחינת שיעור המטופלים המאושפזים במוסדות סיעודיים ישראל מדורגת באחד המקומות הנמוכים.

**מעבר לתרשים:** יש לשים לב שנתוני ה-OECD הם לשנת 2021. מאחר שמאז היה גידול ניכר במספרם של מקבלי גמלת הסיעוד בישראל, נכון להיום המספרים גבוהים אף יותר.

## הסיכוי להזדקק לטיפול סיעודי גדל משמעותית מעל גיל 70

ההסתברות המצטברת להזדקק לטיפול סיעודי,  
לפי גיל ומגדר, 2020



**בתרשים:** ההסתברות המצטברת לעבור למצב סיעודי גדלה באופן ניכר בגילים המבוגרים. ההסתברות שאדם יהיה סיעודי עד גיל 80 עומדת על 23% לגברים ו-26% לנשים (כלומר, אחד מתוך 4 אנשים יהיה סיעודי עד גיל 80), ואילו עבור בן או בת 90 ההסתברות היא 48% ו-57%, בהתאמה. בגילים צעירים יותר ההסתברות להיות סיעודי נמוכה מאוד.

**מעבר לתרשים:** חשוב לציין שהחישוב מתבסס על נתונים שהיו זמינים עד שנת 2020, ואינו מביא בחשבון לא את העלייה בתביעות שחלה מאז 2020 ולא שינויים נוספים שיתרחשו בעתיד במספר התביעות ובתוחלת החיים של אנשים סיעודיים.

# בריאות



מערכת הבריאות בישראל ידועה במבנה שלה ובביצועיה המוצלחים במדדים כמו אריכות ימים, תמותה נמוכה של תינוקות ושנות חיים בבריאות טובה (HALYs – Health-Adjusted Life Years). עם זאת, נתונים כמותיים מצביעים על הישגים נמוכים מאוד בתחומים אחרים וכן על אי-שוויון בבריאות על רקע חברתי-כלכלי, גיאוגרפי ודמוגרפי. אם נושאים אלו לא יטופלו, ביצועיה הטובים של המערכת בעבר עלולים להישחק. הדברים הומחשו היטב במהלך מגפת הקורונה, וביתר שאת במלחמה הנוכחית, כאשר מערכת הבריאות הישראלית כמעט הגיעה לנקודת שבר. בעמודים שלהלן נצביע על כמה מן האתגרים המחייבים טיפול, במיוחד לנוכח הגידול המשמעותי הצפוי באוכלוסיית האזרחים הוותיקים בישראל במהלך העשור הקרוב.

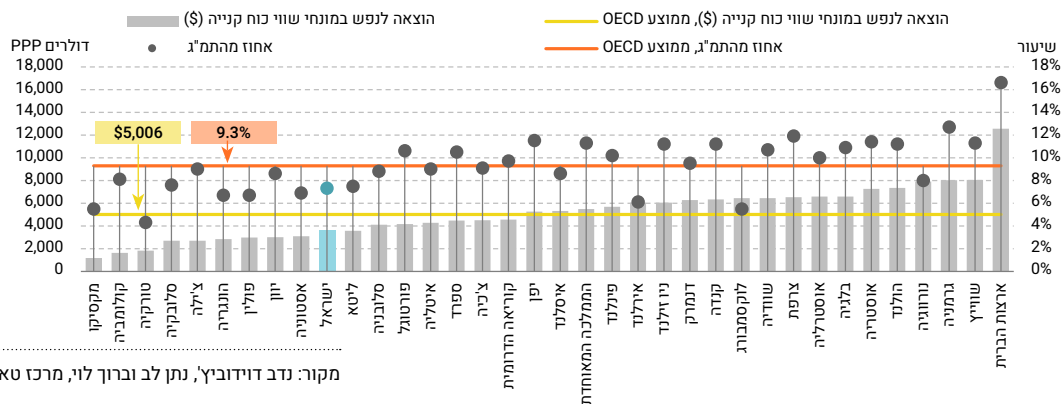
## ישראל נמצאת בשליש התחתון של מדינות ה-OECD בהוצאה על בריאות לנפש

מבנה התעסוקה במדינה ופרופיל הגילים של האוכלוסייה. תקנון לפי גיל – הנחוץ בהתחשב באוכלוסייה הצעירה יחסית בישראל – מקטין מעט את הפער בין ישראל לבין רוב מדינות ה-OECD, אך עדיין מותר אותה בשליש התחתון של הדירוג.

**בתרשים:** בשנת 2022 עמדה ההוצאה לנפש על בריאות בישראל במונחי שווי כוח קנייה על 3,596 דולר, מן הנמוכות שבמדינות ה-OECD.

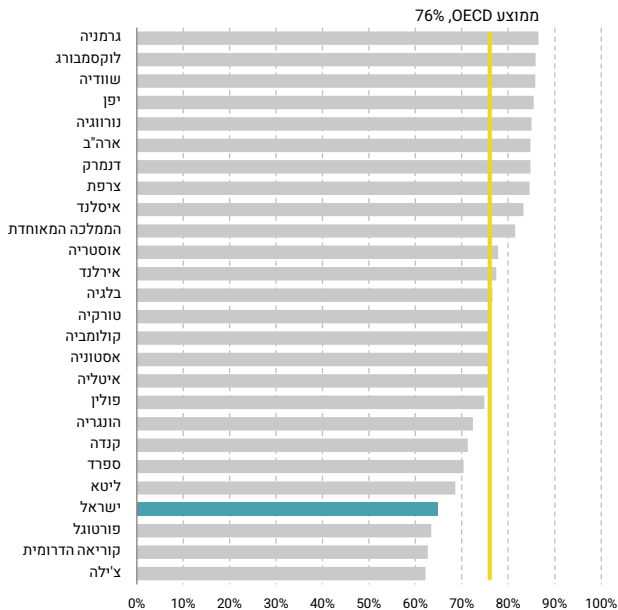
**מעבר לתרשים:** ההשוואה למדינות אחרות אינה מתחשבת בגורמים העשויים להשפיע על הוצאה זו, כמו מבנה מערכת הבריאות,

ההוצאה הלאומית על בריאות לנפש וכאחוז מהתמ"ג בתקנון לפי גיל, השוואה בין-לאומית, 2022  
דולרים, במונחי PPP



מקור: נדב דוידוביץ', נתן לב וברוך לוי, מרכז טאוב | נתונים: OECD

ההוצאה הציבורית כאחוז מההוצאה הלאומית על בריאות, השוואה בין-לאומית, 2022



מקור: נדב דידוביץ', נתן לב וברוך לוי, מרכז טאוב | נתונים: OECD

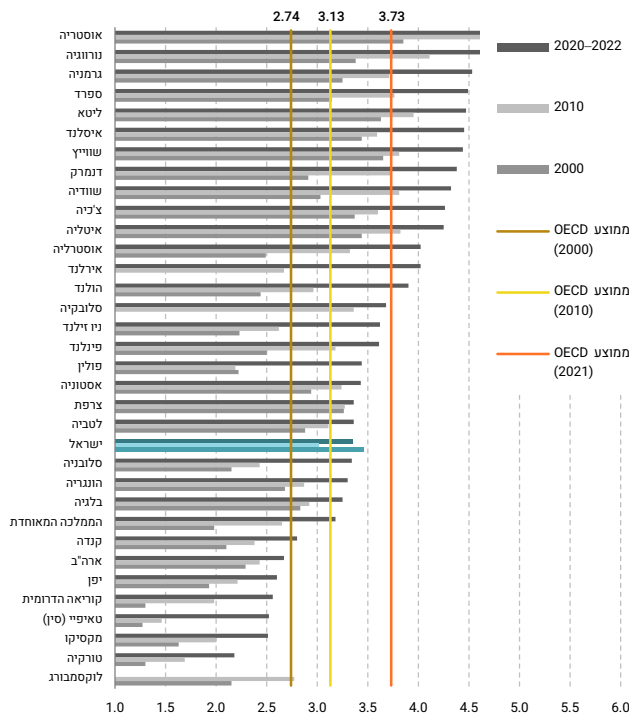
## שיעור הוצאות הבריאות במימון הממשלה הוא מהנמוכים ב-OECD

**רקע:** בשנת 2022, ההוצאה הלאומית על בריאות במחירים שוטפים הייתה 132.6 מיליארד ש"ח, שהיוו 7.3% מהתמ"ג – נמוך בהרבה מן הממוצע במדינות ה-OECD (9.3%). נתון זה ממקם את ישראל בשליש התחתון של מדינות ה-OECD.

**בתרשים:** שיעור ההוצאה הציבורית על בריאות מתוך סך ההוצאה הלאומית על בריאות מדרג את ישראל נמוך עוד יותר – רק פורטוגל, קוריאה הדרומית וצ'ילה מוציאות פחות בסעיף זה.

**מעבר לתרשים:** בעוד שיעור ההוצאה הלאומית מתוך התמ"ג בישראל נותר יציב מאז נכנס לתוקפו חוק ביטוח בריאות ממלכתי, ההוצאה הממוצעת במדינות ה-OECD גדלה, והתוצאה היא הפער הנמדד כיום. הפער מייצג שחיקה במערכת הבריאות הציבורית, המשתקפת בצרכיה הגדלים של מערכת הבריאות, החל בעדכון סל הבריאות וכלה בהשקעה בהון אנושי ובתשתיות. לאחר העלייה בהוצאה הציבורית על בריאות בזמן מגפת הקורונה, כמו במדינות רבות אחרות, חזרה ישראל מהר למדי "נורמלי הישן", המתאפיין בשיעור נמוך של הוצאה ציבורית על בריאות. בהתחשב בגידול הרב בצרכים בתחומים כמו בריאות הנפש והשיקום בעקבות המלחמה, תת-המימון של מערכת הבריאות מציב אתגר משמעותי.

## מספר הרופאים לאלף נפש, השוואה בין-לאומית



## מספר הרופאים לנפש בישראל נמוך מעט מהממוצע ב-OECD

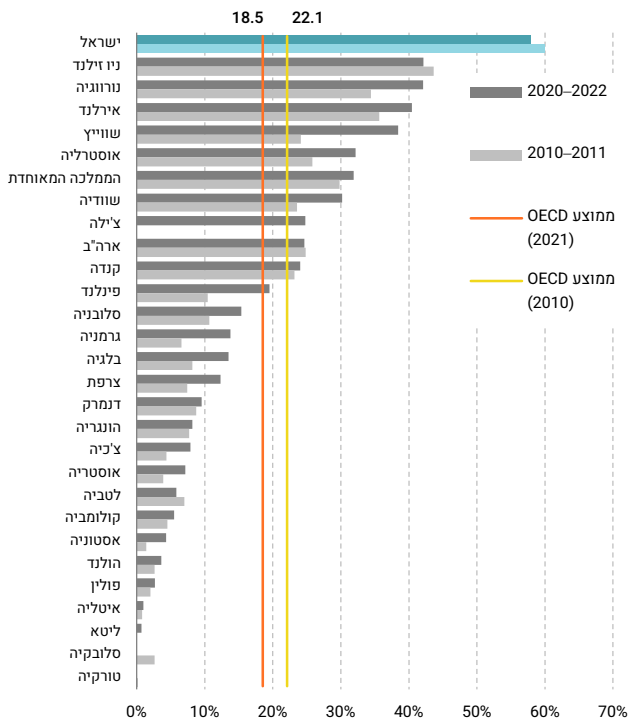
**רקע:** תכנון כוח העבודה הרפואי הוא בעל חשיבות קריטית לעתידה של מערכת הבריאות בישראל, משום שהוא משפיע על יכולתה לספק את צורכי האוכלוסייה בטווח הארוך. משימה זו מחייבת תחזיות מדויקות המתחשבות במשתנים דמוגרפיים, כלכליים, חברתיים ואחרים.

**בתרשים:** במהלך העשור האחרון עלה מעט מספר הרופאים לנפש, מ-3 ל-3.3 רופאים לאלף נפש, וחזר קרוב לרמה שהיה בה בשנת 2000, אך עדיין נשאר נמוך מהממוצע במדינות ה-OECD.

**מעבר לתרשים:** בשנים האחרונות השקיע משרד הבריאות מאמץ רב בתכנון כוח האדם ובמציאת פתרונות לבעיות חוזרות ונשנות כמו מספר נמוך של מטפלים לנפש; פיזור לא מותאם של כוח האדם, המוביל למחסור בחלק מהמקצועות וההתמחויות; פיזור גיאוגרפי לא שוויוני של מטפלים; ומעבר של כוח אדם איכותי לשוק הבריאות הפרטי.

הערה: הנתונים לשנה המעודכנת ביותר.  
 מקור: נדב דוידוביץ', נתן לב וברוך לוי, מרכז טאוב | נתונים: OECD

שיעור הרופאים שהוכשרו מחוץ למדינה מתוך כלל הרופאים, השוואה בין-לאומית



שיעור הרופאים שלמדו מחוץ למדינה – הגבוה ביותר במדינות ה-OECD

**בתרשים:** גורם חשוב נוסף בתחום כוח האדם הוא הסתמכותה של מערכת הבריאות על בוגרים של בתי ספר לרפואה בחו"ל. שיעורם מתוך סך הרופאים בישראל מתקרב ל-60%, גבוה באופן ניכר מן השיעור בשאר מדינות ה-OECD. יתרה מזו, פיזורם הגיאוגרפי במדינה אינו שוויוני, ובפריפריה שיעורם מגיע ל-80%.

**מעבר לתרשים:** רפורמת יציב משנת 2019, אשר צמצמה את רשימת בתי הספר לרפואה בחו"ל שהלימודים בהם מוכרים בישראל, תביא לכך שבשנה הבאה (2025) מספר הרופאים החדשים הנכנסים למערכת תרד משמעותית, והדבר ישפיע במיוחד על הפריפריה.

במקביל, הסך הכולל של רישיונות חדשים לעסוק ברפואה נמצא במגמת עלייה: בשנת 2021 הונפקו 2,024 רישיונות חדשים, פי 2.8 ממספר הרישיונות שהונפקו ב-2010. מתוכם, 776 ניתנו לבוגרי בתי ספר לרפואה בישראל – פי 2.2 ממספר הרישיונות שניתנו בשנת 2010. עם זאת, לנוכח הגידול באוכלוסיית ישראל והזדקנותה אין די במספרים אלו ונדרשים פתרונות נוספים. נדון בהם בעמוד הבא.

הערה: הנתונים לשנה המעודכנת ביותר.  
מקור: נדב דוידוביץ', נתן לב וברוך לוי, מרכז טאוב | נתונים OECD

## מספר בוגרי בתי ספר לרפואה במדינה ביחס לאוכלוסייה – הנמוך ביותר ב-OECD

את הסבבים הקליניים שלהם. לכן יש לשקול הרחבה של הסבבים הקליניים ופתיחת תקנים חדשים – למשל על ידי הרחבת ההכשרה הקלינית לשתי משמרות ביום; הגדלה של מספר משמרות ההכשרה בכל שנה; הגדלת מספר הסטודנטים בקבוצה; ופתיחה של סבבים קליניים מחוץ לבתי החולים. צעד אחרון זה יסייע גם בהעברת מרכז הכובד הטיפולי מאשפוזים בבתי החולים אל הקהילה.

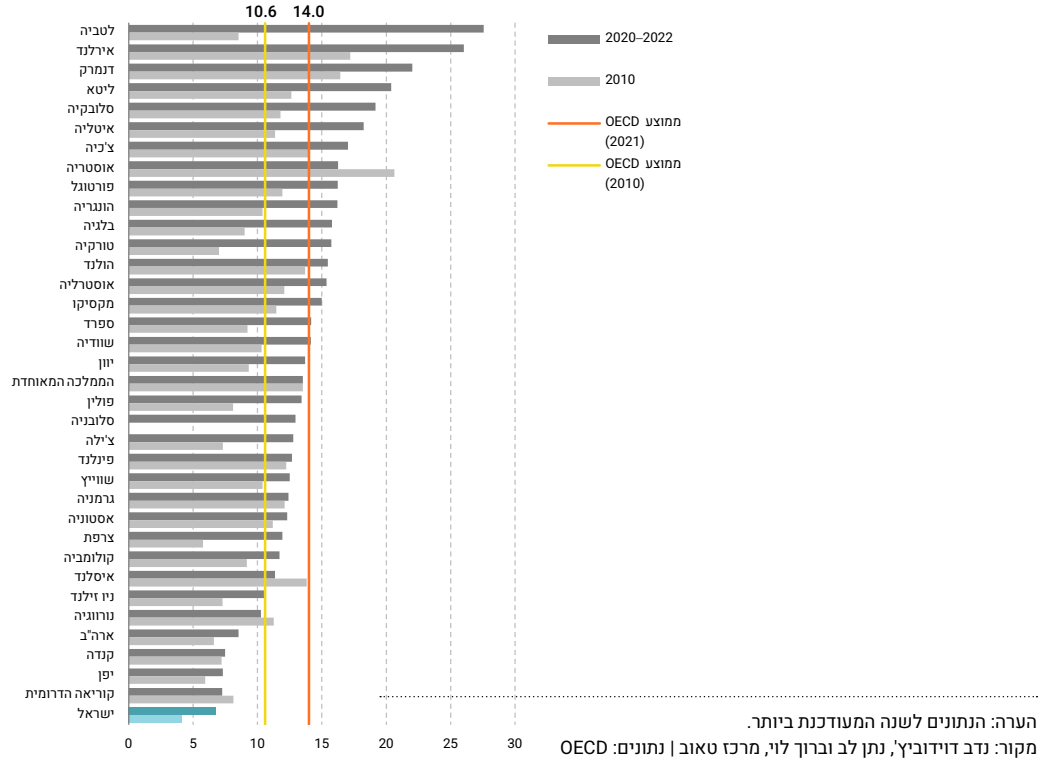
לאחרונה הושקה תוכנית "אופקים" שמעניקה מימון מלא או חלקי לסטודנטים ישראלים שלומדים בחו"ל בכפוף לבחירת ההתמחות ועבודה בפריפריה. זאת הפעם הראשונה שהמדינה לוקחת אחריות על ישראלים הלומדים רפואה בחו"ל.

**בתרשים:** למרות הגידול הניכר במספר הסטודנטים בבתי הספר לרפואה בישראל בשני העשורים האחרונים, בשנים 2020–2022 עדיין היה מספרם לנפש הנמוך ביותר במדינות ה-OECD.

**מעבר לתרשים:** על מנת לשפר את המצב הומלץ בדוח של ה-OECD להגדיל את מספר המועמדים שיתקבלו לבתי הספר לרפואה בישראל ולפתוח בית ספר נוסף לרפואה.

אחד הגורמים שמגבילים את מספר הסטודנטים שניתן להכשיר מדי שנה בבתי הספר המקומיים ותורמים למחסור הקיים הוא מחסור בתקנים קליניים עבור סטודנטים לרפואה על מנת שיוכלו להשלים

## מספר בוגרי בתי ספר לרפואה במדינה למאה אלף נפש, השוואה בין-לאומית



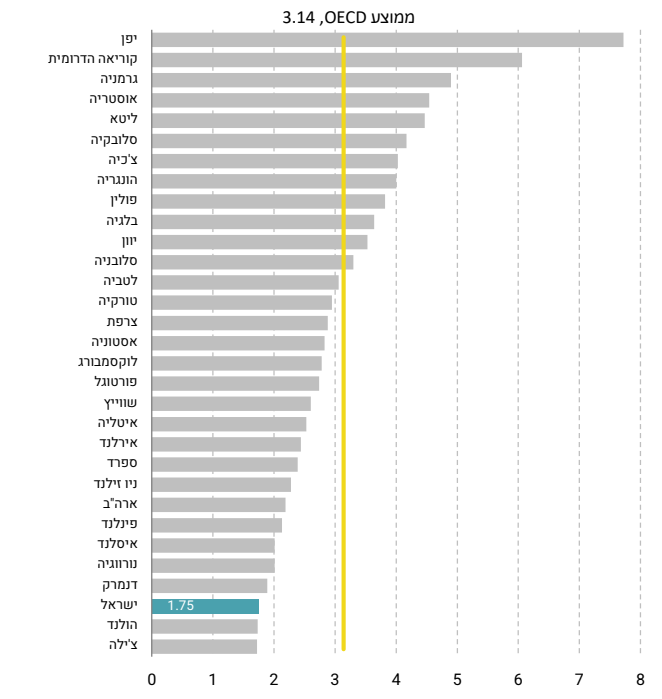
## מספר המיטות לאשפוז כללי בבתי החולים בישראל נמוך במיוחד

**בתרשים:** בשנת 2022 היו בישראל 2 מיטות לאשפוז כללי לאלף נפש כולל מיטות לאשפוז פסיכיאטרי ו-1.77 ללא מיטות כאלה – גידול זניח לעומת שנת 2021 (1.75 מיטות לאלף נפש).

**מעבר לתרשים:** המספר המוחלט של מיטות לאשפוז כללי גדל במהלך השנים, אבל במונחים לנפש הוא ירד. מגמה זו משקפת את הנטייה הגדלה, הן בישראל והן בעולם, להעביר את הטיפול מבתי החולים אל הקהילה. ואולם אף שמגמה זו תואמת את המגמות בעולם, מספר המיטות בישראל נמוך משמעותית לעומת הממוצע ב-OECD: ב-2021 היה מספרן הממוצע של מיטות לאשפוז כללי ב-OECD גדול פי 1.79 מאשר בישראל.

מעבר למספר המיטות הנמוך לאשפוז כללי, גם פיזורן הגיאוגרפי בישראל אינו שוויוני: במחוזות תל אביב וחיפה מספרן הוא הגבוה ביותר, ואילו במחוזות הצפון והדרום הוא הנמוך ביותר. לפי תוכנית החומש של משרד הבריאות לשנים 2023–2028 צפויות להתווסף למערכת עוד 1,790 מיטות ולהגיע לסך של 17,500 מיטות – גידול של 11%. מדובר בגידול דרמטי, אך בהינתן המספר הנמוך יחסית של מיטות שנוספו מאז 2010 והאתגרים התקציביים הצפויים בשנים הקרובות בעקבות המלחמה יש לעקוב אחר ההתפתחויות ולראות אם גידול זה אכן יתממש.

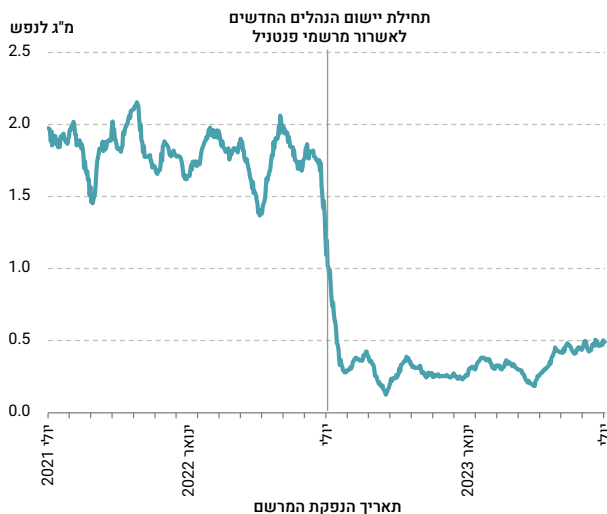
### מספר המיטות לאשפוז כללי לאלף נפש, השוואה בין-לאומית, 2021



הערה: ללא מיטות לאשפוז פסיכיאטרי.  
מקור: נדב דוידוביץ', נתן לב וברוך לוי, מרכז טאוב | נתונים: OECD

## ירידה דרסטית בניפוק אופיואידים מאז שונו הנהלים להנפקת מרשמים

### הנפקת מרשמים ראשוניים לפנטניל בשירותי בריאות כללית



הערה: מרשם ראשון לפנטניל (ממוצע של 28 יום). מקור: נדב דוידוביץ', מרכז טאוב; אורן מירון וינאי קרנצ'ר | נתונים: שירותי בריאות כללית

**רקע:** לאחר עלייה ניכרת בשימוש באופיואידים בישראל, כפי שדווח במחקר של מרכז טאוב, החלו משרד הבריאות וקופות החולים ליישם חלק מההמלצות שעלו במסגרת ועדה שהקים משרד הבריאות ובדיונים שנערכו בקופות החולים.

**בתרשים:** התרשים מראה ירידה חדה ברישום ראשוני של פנטניל, האופיואיד החזק ביותר, בקרב מבוטחי שירותי בריאות כללית (למעט חולים בסרטן), לאחר הוספת הדרישה לאישור מומחה כתנאי לכל התחלת טיפול בפנטניל.

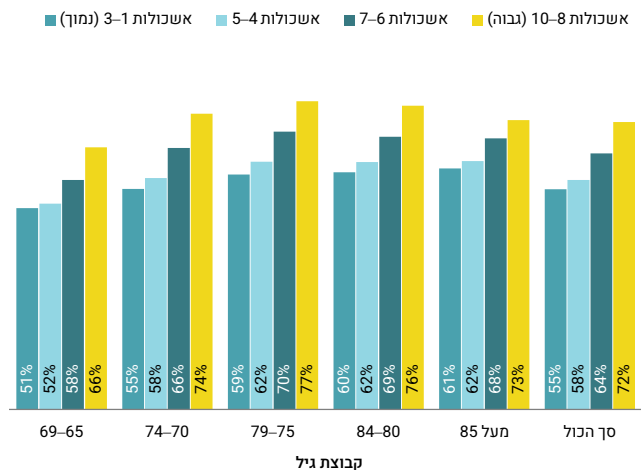
**מעבר לתרשים:** נוסף על כך נרשמה ירידה בניפוק הכולל של מרשמי פנטניל. נדרש לברר מה עשו אותם חולים שלא קיבלו מהקופה מרשם לפנטניל – כמה מהם עברו למשככי כאבים אחרים וכמה קנו את התרופה בשוק השחור, בייחוד לאור דיווחים רבים לאחרונה על זיופי מרשמים והברחות. חשוב ללוות תהליך חיובי זה במגוון מהלכים משלימים, החל במניעה בכל חלקי המערכת (כולל בתי החולים) ובניית מסד נתונים שיכלול את כל הגורמים העוסקים בנושא בתוך מערכת הבריאות ומחוצה לה, כולל גורמי רווחה ואכיפה, וכלה בהנגשת הטיפול בהתמכרויות למכורים אשר מנסים להיגמל.

## מאז מגפת הקורונה – ירידה בשיעורי ההתחסנות של האוכלוסייה בחיסוני שגרה

**בתרשים:** שיעורי ההתחסנות כנגד מחלות החצבת, חזרת, אדמת ואבעבועות רוח (MMRV) נמצאים בירידה בהשוואה לשנת 2019, ממש לפני פרוץ מגפת הקורונה. שיעורי ההתחסנות כנגד שפעת נמצאים גם הם בירידה, ומבדיקה לפי מצב חברתי-כלכלי עולה כי באשכולות 8-10 שיעורי ההתחסנות הם הגבוהים ביותר ובאשכולות 1-3 הם הנמוכים ביותר. מצב זה מחייב התערבות כוללת להעלאת שיעורי ההתחסנות בכל חלקי האוכלוסייה, מתוך תשומת לב מיוחדת לשכבות החלשות.

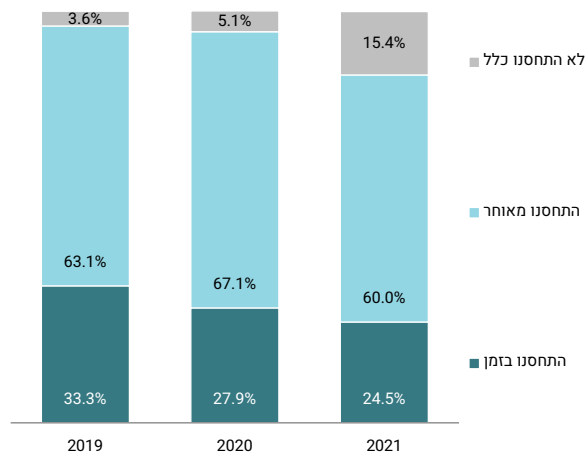
**רקע:** חיסונים הם אחד ההישגים המרשימים של הרפואה המונעת. בשנים האחרונות, בדגש על התקופה שלאחר מגפת הקורונה, ניכרת בכל העולם ירידה חדה בשיעורי ההתחסנות של האוכלוסייה. ירידה זו לא פסחה גם על מדינת ישראל.

### שיעורי ההתחסנות נגד שפעת באוכלוסייה המבוגרת, לפי קבוצת גיל ואשכול חברתי-כלכלי, 2021



מקור: נדב דוידוביץ', מרכז טאוב; אפרת סייילס | נתונים: משרד הבריאות

### שיעורי ההתחסנות נגד חצבת, חזרת, אדמת ואבעבועות רוח (MMRV)



מקור: נדב דוידוביץ', מרכז טאוב; אפרת סייילס ודינה צימרמן | נתונים: תמנע, משרד הבריאות



# חינוך



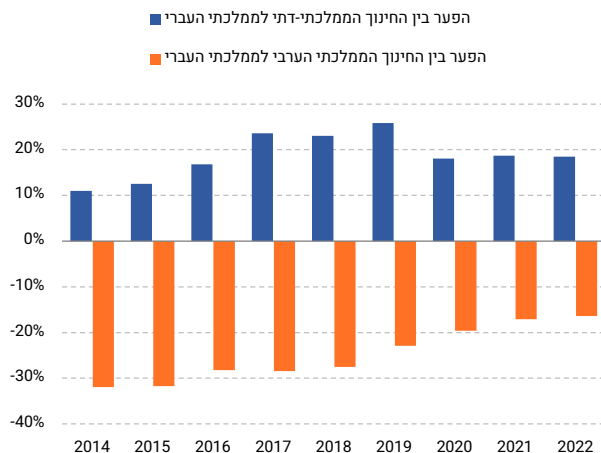
בחלק זה נתמקד בשני נושאים. בנושא התקציב, לעיתים קרובות נשמעות טענות בדבר קיומם של הבדלים משמעותיים בתקציב לתלמיד בין תת-מערכות החינוך השונות. בחנו זאת תוך התמקדות במערכת החינוך העל-יסודי וגילינו שאמנם יש אמת בטענה זו, אולם עם השנים הפערים הולכים ומצטמצמים. כמו כן בדקנו את מקור הפערים וגילינו שאת רובם המוחלט ניתן לייחס לקריטריונים אוניברסליים אובייקטיביים. לפיכך נראה שעיקר הבעיה היא בקריטריונים ולא באופן החלתם.

התבוננות בתקצוב מערכת החינוך המיוחד מעלה חששות כבדים לא רק עבור מערכת החינוך המיוחד, אלא עבור מערכת החינוך כולה.

לבסוף אנחנו בוחנים את מערך ההתאמות הניתנות לתלמידים עם לקויות למידה בבחינות הבגרות. נראה את העלייה החדה בשלה בשנים האחרונות בשיעור התלמידים המקבלים התאמות, נסביר כיצד ובאילו בתי ספר זה קרה ונתאר את ההשלכות של התפתחות זו.

## הצטמצמו פערי התקצוב לתלמיד בבתי הספר העל-יסודיים

### הפערים בהוצאה לתלמיד ביחס לחינוך הממלכתי העברי



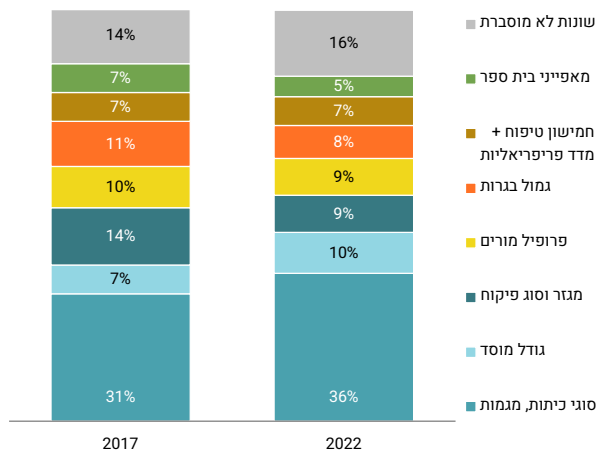
**בתרשים:** בין השנים 2014 ו-2022 חל צמצום ניכר בפערי התקצוב לתלמיד בין החינוך היהודי לחינוך הערבי בחטיבה העליונה. הפער בהוצאה הממוצעת לתלמיד בין החינוך הממלכתי הערבי לחינוך הממלכתי העברי קטן במחצית (מ-32% ל-16%), ובין החינוך הממלכתי הערבי לממלכתי-דתי הוא הצטמצם מ-39% ל-29%.

בחינוך היהודי הנתונים מצביעים על מגמות שונות – עד שנת 2019 גדל הפער בין החינוך הממלכתי-דתי לממלכתי העברי, ומאז הוא ירד.

**מעבר לתרשים:** סיבה אפשרית לשינויים אלו היא ההכרה שהתגבשה במשרד החינוך בדבר הצורך החיוני לצמצם את הפערים בתקצוב בין חלקי המערכת השונים, ובייחוד בין החינוך היהודי לחינוך הערבי. נתונים אלו מוכיחים שכאשר משרד החינוך נחוש לפעול לצמצם הפערים, יש ביכולתו לעשות זאת. כפי שנראה בעמוד הבא, רוב ההבדלים שנותרו נובעים מנוסחת התקצוב, שעל פי רוב היא אוניברסלית לכלל המערכת.

## כמעט כל הפערים בהוצאה לתלמיד בחטיבה העליונה מקורם בכללי התקצוב, המבוססים בעיקרם על גורמים אובייקטיביים

תרומת המשתנים המסבירים לשונות בתקציב לתלמיד בחטיבה העליונה



**בתרשים:** את הפערים שראינו בעמוד הקודם ניתן לייחס לכמה גורמים. המקור הגדול ביותר לפערים הוא סוגי הכיתות בבית הספר (כיתות רגילות לעומת כיתות "מוקטנות") והמגמות (עיוניות מול טכנולוגיות). תרומתם של משתני המגזר וסוג הפיקוח קטנה בהרבה והיא ירדה מ-14% בשנת 2017 ל-9% בשנת 2022. מעניין לציין גם את ההשפעה המצרפית הקטנה יחסית של מדד הטיפוח ומדד הפריפריאליות על השונות בתקציב. עם זאת, לא כל השונות ניתנת להסבר על ידי משתנים אובייקטיביים: בשנת 2022 כ-16% מהשונות נותרה בלתי מוסברת. יש מי שעדיין יראו בכך פער גדול ומשמעותי.

**מעבר לתרשים:** אף שלרוב הפערים בהוצאה לתלמיד אחרים גורמים אובייקטיביים, ניתן לשאול אם הקריטריונים הקיימים לתקצוב נכונים מבחינה לאומית וצודקים מבחינה ערכית, או שאולי ראוי לשקול אותם מחדש. למשל, ייתכן שכדאי להגדיל את הרכיב הדיפרנציאלי והפריפריאלי בתקצוב החטיבה העליונה כך שיבטא את ההבדלים בנתוני הרקע החברתי-כלכלי של התלמידים.

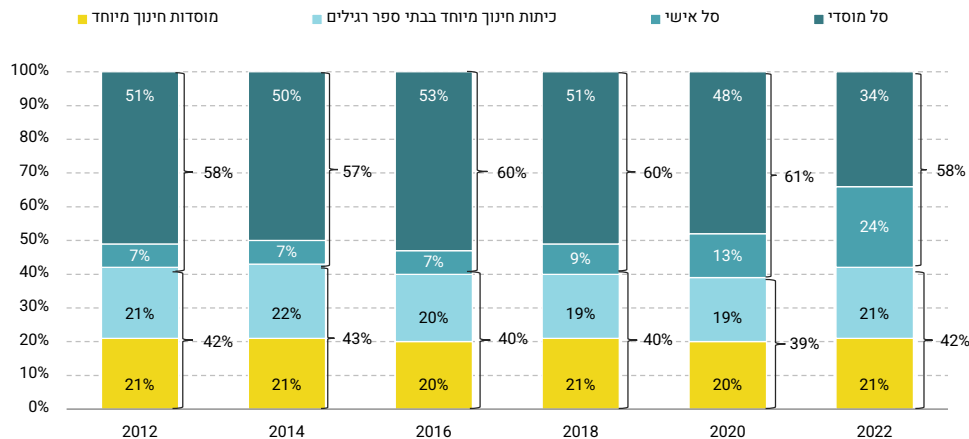
## גידול ניכר בשיעור תלמידי החינוך המיוחד המקבלים סל שירותים אישי יקר

סל מוסדי בלבד. כדי להבין את חלוקת התקציב יש לבחון הן את השינויים שחלו בחלקה היחסי של כל מסגרת בתוך החינוך המיוחד והן את השינויים בסיווגם של התלמידים לפי סוג הלקות בכל אחת מהמסגרות.

**בתרשים:** העלייה החדה בשיעור התלמידים המקבלים סל שירותים אישי והירידה בשיעור מקבלי הסל המוסדי מסבירות את רוב הגידול בתקציב החינוך המיוחד המוצג בעמוד הבא.

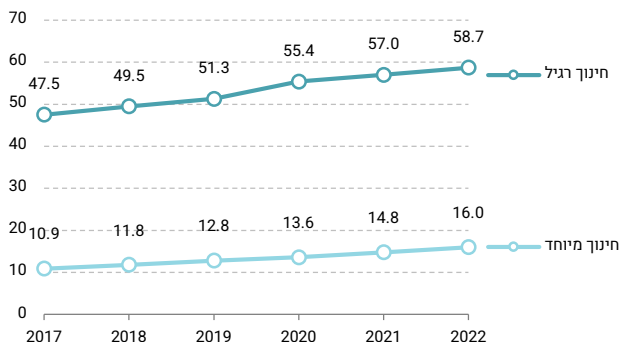
**רקע:** תלמידי החינוך המיוחד נחלקים לשתי קבוצות עיקריות: תלמידים הלומדים במסגרות נפרדות (בתי ספר של החינוך המיוחד או כיתות נפרדות בבתי ספר רגילים), וכאלה המשולבים בכיתות רגילות בבתי ספר רגילים. התקציב לתלמיד משתנה לפי סוג המוגבלות, רמת התפקוד, שלב החינוך והמסגרת המוסדית. התקציב לתלמיד במסגרות הנפרדות נע בין 42 ל-113 אלף ש"ח לשנה, ובמסגרות המשולבות התקציב נע בין 20 אלף ש"ח לתלמיד ל-65 אלף ש"ח לאלו המקבלים סל אישי, ופחות מכך לאלו המקבלים

### פילוח של התלמידים הזכאים לשירותי חינוך מיוחד, לפי סוג המסגרת ותקציב



## התקציבים לחינוך המיוחד גדלו מהר יותר מתקציבי החינוך הרגיל

תקציב החינוך הרגיל לעומת תקציב החינוך המיוחד  
מיליארדי ש"ח



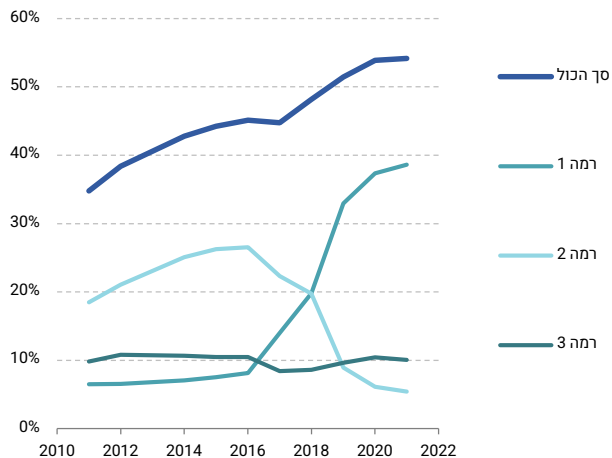
**בתרשים:** כפי שנאמר בעמוד הקודם, מתוך סעיפי התקציב של משרד החינוך, אחד הסעיפים שגדל בשיעור החד ביותר היה תקציב החינוך המיוחד, שגדל מ-10.9 מיליארד ש"ח בשנת 2017 ל-16 מיליארד ש"ח בשנת 2022 – כמעט 47%, לעומת גידול של 24% בתקציב החינוך הרגיל. עלייה זו הגדילה את חלקו של תקציב החינוך המיוחד בסך התקציב של משרד החינוך מ-18.7% ל-21.4%. מספר התלמידים הזכאים לשירותי חינוך מיוחד גדל גם הוא בקצב מהיר בהרבה בהשוואה לגידול במספר התלמידים הכולל, אם כי לאט יותר מהגידול בתקציב.

**מעבר לתרשים:** אף שמשפרים אלו מלמדים שהשירותים שסופקו לחינוך המיוחד גדלו, נדמה כי בשנים האחרונות יש תחושת חוסר שביעות רצון בקרב הורים לילדים בחינוך המיוחד.

**השלכות:** משרדי החינוך והאוצר הביעו חשש עמוק שהמשך המגמות בחינוך המיוחד יובילו למצב שבו התקציב לחינוך המיוחד יגזול חלק לא סביר מכלל תקציב משרד החינוך ויפגע בחינוך הרגיל.

## גידול חד בשיעורי ההתאמות לבגרות עקב לקויות למידה המאושרות על ידי הוועדות הבית-ספריות

מגמות בהתאמות בבחינות הבגרות לפי רמת ההתאמה



מקור: שרית סילברמן, אלכס וינרב ונחום בלס, מרכז טאוב | נתונים: הלמ"ס

**רקע:** תלמידים עם לקויות למידה מתקשים לבטא במבחנים את יכולותיהם ואת הידע שצברו. ההתאמות בדרכי ההיבחנות נועדו לצמצם מכשולים ולהעניק לתלמידים נקודת פתיחה שווה. ההתאמות משתנות בהתאם לקשיי התלמיד ובהתאם לגורם המאשר. רוב ההתאמות ברמה 1 (למשל הארכת זמן) מאושרות על ידי ועדה בית-ספרית בהתבסס על המלצות המורים. התאמות ברמה 2 ו-3 מוענקות על ידי ועדות מחוזיות ומחייבות אבחון דידיקטי.

**בתרשים:** שיעור התלמידים המקבלים התאמות בבחינות הבגרות הולך וגדל עם השנים. ואולם בעוד שיעור התלמידים שקיבלו התאמות בית-ספריות גדל בהתמדה, שיעורם של אלה שקיבלו התאמות מוועדות מחוזיות פחת.

**השלכות:** הבעיה נובעת מכך שעל פי הערכות בין-לאומיות, רק כ-15% מהתלמידים סובלים מלקויות למידה, בעוד שיעור התלמידים הישראליים המקבלים התאמות היה 34% ב-2011 וגדל ל-54% ב-2021. פער זה מרמז שמספר התלמידים המקבלים התאמות בבחינות הבגרות בישראל מושפע גם מגורמים אחרים מעבר לשכיחותן של לקויות הלמידה, ויש חשש לפגיעה באובייקטיביות, בהוגנות וברמת הדיוק של מבחנים כמדד ליכולותיו ולהישגיו החינוכיים של התלמיד.

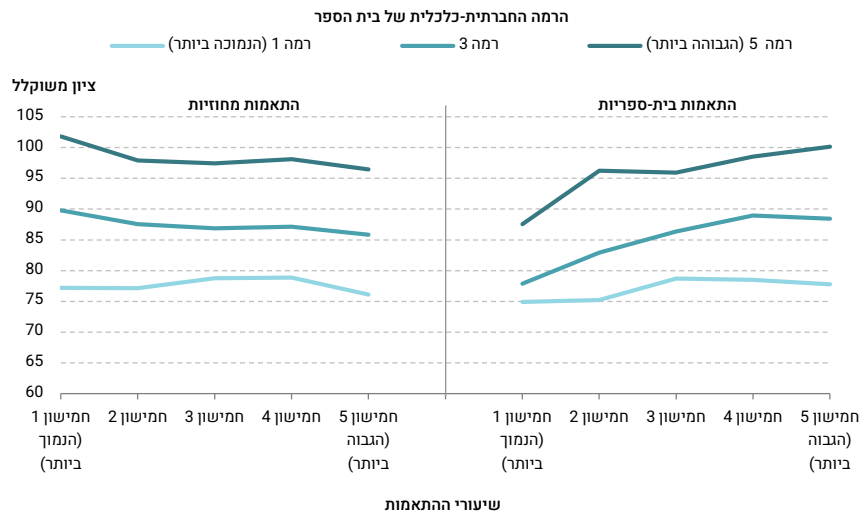
## ההתאמות לתלמידים עם לקויות למידה תורמות לפערים חברתיים-כלכליים בהישגים

היה פער גדול בציון הממוצע בין בתי ספר עם שיעורים גבוהים של התאמות לבתי ספר עם שיעורים נמוכים – 12.6 נקודות, ואילו בבתי ספר ברמה חברתית-כלכלית נמוכה הפער היה קטן יותר, 2.8 נקודות. **מעבר לתרשים:** שיעורים גבוהים יותר של התאמות בית-ספריות אחראים למרבית העלייה בשיעורי הזכאות לבגרות בשנים האחרונות. הם גם מגדילים את פערי ההישגים בבחינות הבגרות בין בתי הספר, מאחר שבתי ספר ממעמד חברתי-כלכלי גבוה יותר מעניקים הרבה יותר התאמות לתלמידיהם. עיצוב מחדש של שיטת הענקת ההתאמות הוא חיוני, לא רק עבור תלמידים עם לקויות למידה אלא עבור מערכת החינוך כולה.

**רקע:** המגמות שהוצגו בעמוד הקודם מעלות חשש לניגוד עניינים אפשרי בתוך בתי הספר, משום שהן יכולות להעלות את ממוצע הציונים על ידי הענקת התאמות בית-ספריות ליותר תלמידים.

**בתרשים:** התרשים מראה את היחס בין ההתאמות ובין ההישגים במתמטיקה, על פי סוג ההתאמות, שיעורן והרמה החברתית-כלכלית של בית הספר. עבור ההתאמות המחוזיות (רמה 2 ו-3), שיעורים גבוהים של התאמות נמצאו קשורים להישגים נמוכים יותר, בעיקר בבתי ספר ברמה חברתית-כלכלית גבוהה. לעומת זאת, בהתאמות הבית-ספריות (רמה 1) נמצא קשר חיובי בין ההתאמות להישגים של בית הספר במתמטיקה. בבתי ספר ברמה חברתית-כלכלית גבוהה

### הציונים המשוקללים בבגרות במתמטיקה לפי חמישון ההתאמות, הגורם המאשר והרמה החברתית-כלכלית, תשע"ט-תש"ף (2018/2019-2019/2020)



מקור: שרית סילברמן, אלכס וינרב ונחום בלס, מרכז טאוב | נתונים: אתר שקיפות בחינוך; התנועה לחופש המידע



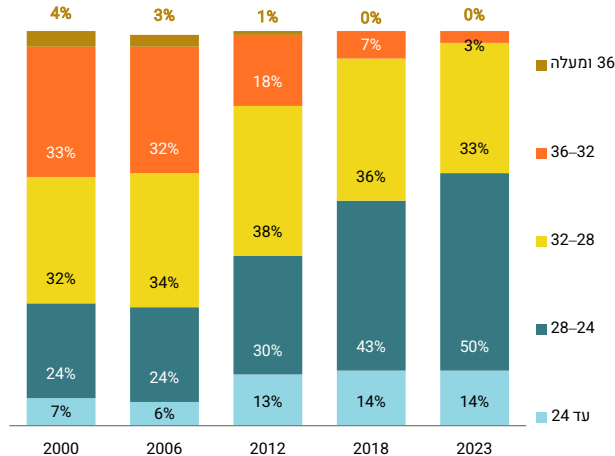
## גודל כיתה



בשנת 2023 רק 3% מהכיתות בחינוך היסודי מנו מעל 32 תלמידים בכיתה. לפני כעשור עמד נתון זה על 19%, ולפני עשרים שנה – על 37%. עיקר השיפור הושג בעקבות התחייבות להקטנה הדרגתית של גודל הכיתות במערכת החינוך. גורמים נוספים שתרמו להפחתת מספר התלמידים בכיתה הם הירידה התלולה בשיעורי הפריון במגזר הערבי, אשר הובילה לעצירה כמעט מוחלטת של הגידול במספר התלמידים בשכבה במגזר זה, ובנייה מואצת של כיתות לימוד. בזרקור זה אנו מציגים את גודל הכיתות במערכת החינוך הישראלית, מתוך התמקדות בכיתות רגילות בלבד (ללא כיתות חינוך מיוחד).

## גודל הכיתות בבתי הספר היסודיים נמצא בירידה מתמדת

התפלגות כיתות א'-ו' לפי מספר התלמידים בכיתה

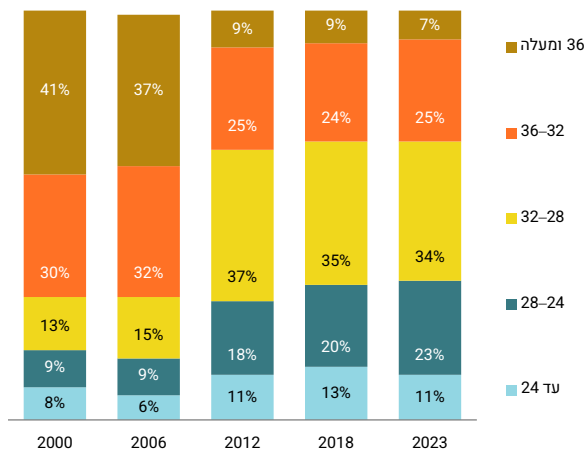


**בתרשים:** מאז תחילת המאה ניכרת בבירור ירידה בגודל הכיתות בחינוך היסודי. בשנת 2023 כמעט לא היו כיתות עם יותר מ-36 תלמידים, ורק 3% מהכיתות מנו 32-36 תלמידים. כיום, רוב התלמידים לומדים בכיתות שבהן 24-32 תלמידים (83% מהכיתות); בחינוך הממלכתי העברי - 91% מהכיתות; בממלכת-דתי - 85%; בחינוך החרדי - 71%; בחינוך הממלכתי הערבי - 76%; ובחינוך הבדואי - 83%. במערכת החינוך הדרוזית אין כיתות עם יותר מ-28 תלמידים.

הערה: כיתות רגילות בלבד (ללא כיתות חינוך מיוחד).  
מקור: נחום בלס, מרכז טאוב | נתונים: משרד החינוך

## גודל הכיתות בחטיבות הביניים כמעט לא השתנה זה עשור

התפלגות כיתות ז'-ט' לפי מספר התלמידים בכיתה

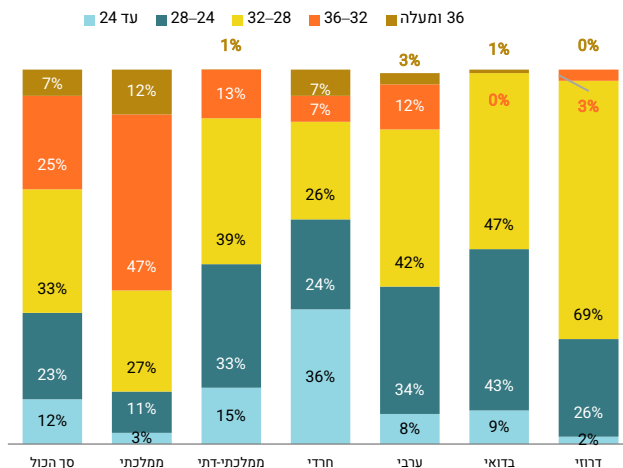


**בתרשים:** עקב אכילס של מערכת החינוך בהקשר של גודל הכיתות הוא חטיבות הביניים. במשך העשור האחרון לא היה שום שיפור בגודל הכיתות בשלב חינוך זה. בשנת 2023 שליש מהתלמידים עדיין למדו בכיתות שבהן יותר מ-32 תלמידים – כמו ב-2013. עם זאת מדובר בשיפור לא מבוטל לעומת שנת 2000, שבה נתון זה עמד על 71%.

**מעבר לתרשים:** היעדר השיפור בתחום זה בחטיבות הביניים בעייתי במיוחד משום שמדובר במתבגרים ומתבגרות – גיל פגיע המתאפיין באתגרים חברתיים ורגשיים, לצד קושי לשמור על ריכוז לאורך זמן. חשוב להדגיש שמספר התלמידים בכיתה בשלב חינוך קריטי זה הוא הגדול ביותר.

## פערים גדולים בין המגזרים השונים בגודל הכיתות בחטיבות הביניים

התפלגות כיתות ז'-ט' לפי מספר התלמידים בכיתה ולפי מגזר ופיקוח, 2023



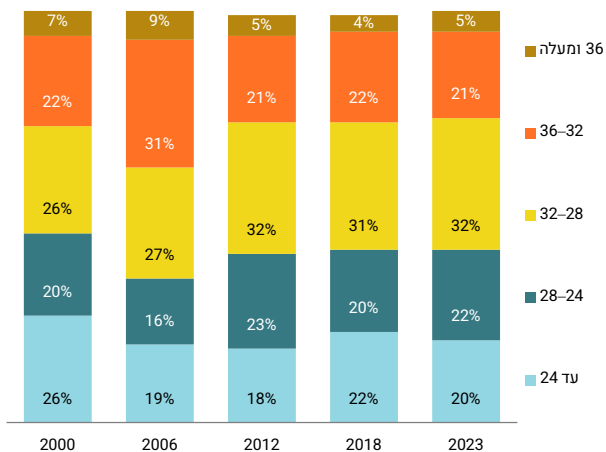
**רקע:** כיתות ז'-ט' אינן מוגדרות תמיד כ"חטיבת ביניים". למשל, במערכת החינוך החרדית יש רק שני שלבי חינוך: בית ספר יסודי (כיתות א'-ח') ובית ספר תיכון (כיתות ט'-י"ב).

**בתרשים:** בכיתות ז'-ט' ישנם הבדלים גדולים במספר התלמידים בכיתה בין מערכות החינוך השונות. כמו בחינוך היסודי, מספר התלמידים בכיתה בכיתות ז'-ט' הוא הגדול ביותר בחינוך הממלכתי העברי, שבו ב-59% מהכיתות לומדים מעל 32 תלמידים, לעומת 14% בלבד בחינוך הממלכתי-דתי, 14% בחינוך החרדי ו-15% בחינוך הממלכתי הערבי. בחינוך הבדואי והדרוזי כמעט אין כיתות המונות יותר מ-32 תלמידים, ובעשור האחרון כמעט לא היו כיתות עם יותר מ-36 תלמידים במערכות החינוך הערבית, הדרוזית והבדואית.

הערה: כיתות רגילות בלבד (ללא כיתות חינוך מיוחד).  
מקור: נחום בלס, מרכז טאוב | נתונים: משרד החינוך

## התפלגות הכיתות בבתי הספר העל-יסודיים מבחינת גודל הכיתה כמעט לא השתנתה מאז תחילת המאה

התפלגות כיתות י"ב לפי מספר התלמידים בכיתה



**רקע:** בבתי הספר היסודיים ובחטיבות הביניים, כיתות קטנות מאוכלסות בדרך כלל בתלמידי חינוך מיוחד. בחינוך העל-יסודי הכיתות הקטנות נועדו למלא את צורכיהם של תלמידים בעלי הישגים נמוכים, המגיעים לעיתים קרובות מרקע חברתי-כלכלי חלש. כך, הפחתת מספר התלמידים בכיתה היא הדרך העיקרית של משרד החינוך ליישם מדיניות של העדפה מתקנת.

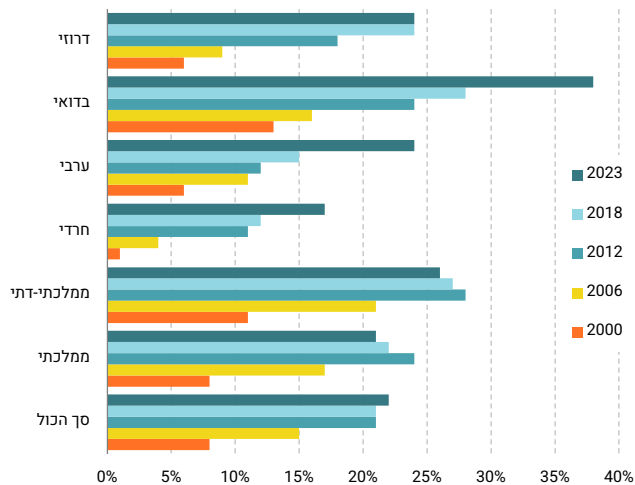
**בתרשים:** התרשים מראה את גודל הכיתות במערכת החינוך הרגילה. הנתונים מלמדים כי בשנים 2000-2023, חלקן של הכיתות הגדולות מתוך סך הכיתות הרגילות ירד רק במעט, מ-29% בשנת 2000 ל-26% בשנת 2023.

**מעבר לתרשים:** התבוננות בכלל מערכת החינוך מגלה כי במשך למעלה משני עשורים המצב השתנה במידה מועטה בלבד. חלקן של הכיתות הקטנות (עד 24 תלמידים) עלה מ-29% בשנת 2000 ל-31% בשנת 2023, וחלקן של הכיתות הגדולות (36 תלמידים ויותר) ירד מ-5% ל-3%.

הערה: כיתות רגילות בלבד (ללא כיתות חינוך מיוחד).  
מקור: נחום בלס, מרכז טאוב | נתונים: משרד החינוך

## שיעור תלמידי י-י"ב הלומדים בכיתות קטנות עלה מתחילת המאה בכלל המגזרים, אך ירד בעשור האחרון בבתי הספר היהודיים שאינם חרדיים

חלקם של תלמידי כיתות י-י"ב הלומדים בכיתות מוקטנות, לפי מגזר וסוג פיקוח



**בתרשים:** שיעור התלמידים הלומדים בכיתות מוקטנות (מב"ר, לב, טו"ב ואחרות, שבהן יושמה מדיניות של העדפה מתקנת) בכלל מערכת החינוך גדל בעשרים השנים האחרונות מ-8% ל-22%. אולם יש הבדל ניכר בין המגזר היהודי למגזר הערבי בהקשר זה. במגזר היהודי השינוי במדיניות ההעדפה המתקנת חל בעיקר בשנים 2000–2012, ולכן שיעור התלמידים הלומדים בכיתות קטנות גדל רק עד שנת 2012, ומאז החל לרדת. במגזר הערבי, לעומת זאת, המדיניות הופעלה לאורך כל התקופה (2000–2023), ולכן השיעור נמצא במגמת עלייה מתמדת. ההעדפה המתקנת מיושמת בהיקף גדול במיוחד במגזר הבדואי.

הערה: בכיתות מוקטנות הכוונה לכיתות דוגמת מב"ר, לב, טו"ב וכדומה.  
מקור: נחום בלס, מרכז טאוב | נתונים: משרד החינוך

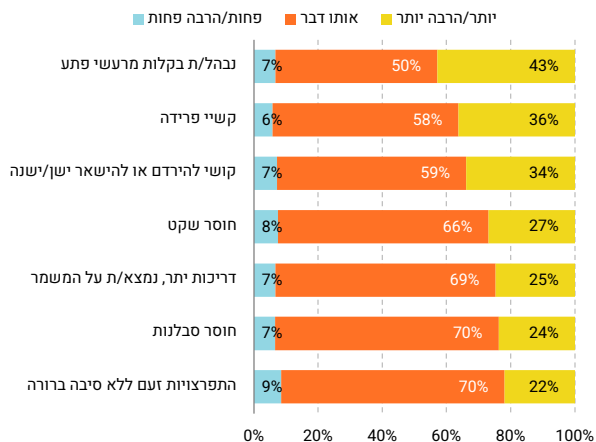
# הגיל הרך



בחלק זה נעסוק בכמה נושאים הקשורים לגיל הרך. נפתח בקשיים רגשיים והתנהגותיים בקרב ילדים צעירים בעקבות המלחמה כמו בהלה מרעשי פתע, שינויים בדפוסי השינה, קשיי פרידה והתפרצויות זעם. לאחר מכן נדון בהשפעות של מוות במשפחה על הצלחתו העתידית של הילד ובמחסור בכוח אדם במסגרות לגיל הרך.

## הורים מדווחים על נסיגה התנהגותית של ילדיהם מאז פרוץ המלחמה

### שינוי בהתנהגות פעוטות מאז תחילת המלחמה



הערה: לפי דיווח ההורים בסקר.  
מקור: בלנק ואחרים, מרכז טאוב

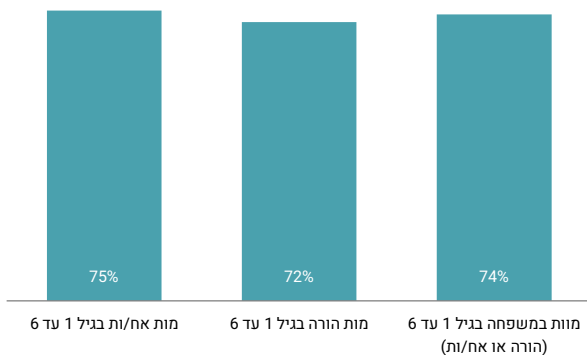
**רקע:** בסקר שערכו חוקרי מרכז טאוב בינואר 2024 בקרב 1,200 הורים לילדים בגיל הרך נשאלו ההורים אם בהשוואה לימים רגילים הילד או הילדה חווים יותר או פחות תופעות של נסיגה התנהגותית מאז תחילת המלחמה, תופעות שעשויות להעיד בין היתר על קשיים רגשיים.

**בתרשים:** כשליש מההורים דיווחו שילדיהם הרכים חווים יותר או הרבה יותר קשיים רגשיים מאז תחילת המלחמה. למשל, 43% מההורים דיווחו שילדם נבהל בקלות מרעשי פתע יותר או הרבה יותר מאז תחילת המלחמה, 36% דיווחו שילדם מתקשה להיפרד יותר או הרבה יותר, ו-34% דיווחו שילדם חווה קושי להירדם או להישאר ישן יותר או הרבה יותר מאז תחילת המלחמה. עם זאת, יש לציין כי מרבית ההורים דיווחו שלא חל שינוי מהותי בהתנהגות ילדיהם.

**מעבר לתרשים:** מניתוח הקשרים בין רמת הקשיים של הילדים והנסיגה ההתנהגותית שלהם בהשוואה לתקופה שלפני המלחמה, כפי שהם מדווחים על ידי ההורים, ובין מצבם הרגשי של הוריהם כפי שהם מדווחים על עצמם, עולה כי קיים קשר ישר ומובהק בעוצמה בינונית. כלומר, ככל שרמות הדיכאון, החרדה והסטרס המדווחות של ההורים עולות, כך מתגברים גם הקשיים המדווחים של הילדים.

## מוות במשפחה הגרעינית בגיל הרך פוגע בהישגים הלימודיים של הילד, ועוצמת הפגיעה דומה באובדן של הורה, אח או אחות

**הסיכוי היחסי לזכאות לתעודת בגרות בקרב מי שחוו מוות במשפחה הגרעינית בהיותם בגיל הרך בהשוואה למי שלא חוו מוות כזה**



מקור: נבון ואחרים, מרכז טאוב | נתונים: הלמ"ס

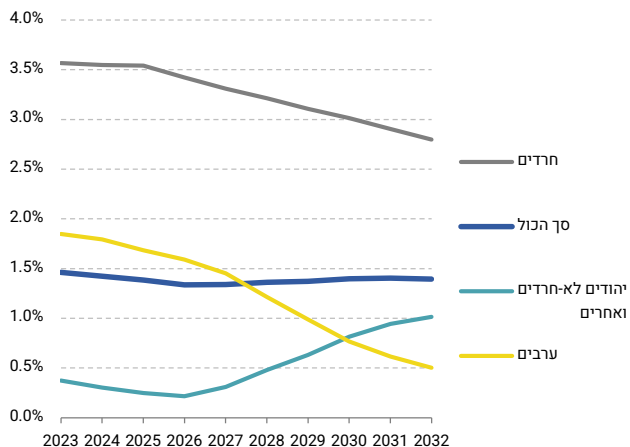
**רקע:** קיים קשר שלילי בין מוות במשפחה הגרעינית כאשר הפרט בגיל הרך ובין סיכוייו להיות זכאי לתעודת בגרות. קשר זה נשמר גם לאחר פיקוח על משתני רקע דמוגרפיים וחברתיים-כלכליים הקשורים הן לסיכויים להיות חשופים למוות כזה והן להישגים לימודיים.

**בתרשים:** הסיכוי של ילד שאיבד הורה, אח או אחות להשיג תעודת בגרות נמוך יחסית לסיכוי של מי שלא חווה מוות במשפחה בגילים אלו (74% מהסיכוי של מי שלא חווה אובדן). המחקר מראה שאין הבדל מובהק בין הפגיעה שנגרמת כתוצאה ממות אח או אחות ובין זו שנגרמת ממות הורה בעת שהפרט היה בגיל שנה עד 6 בכל הקשור לסיכוייו להשיג תעודת בגרות בסיום לימודיו. ממצא זה מפתיע למדי לנוכח תפקידו המרכזי של ההורה בחיי הילד, בייחוד בשנים הראשונות של חייו.

**מעבר לתרשים:** ממצאי המחקר מאירים את הערך הטמון בהרחבת הסיוע הניתן במקרים של שכול אזרחי. חשוב להנהיג תמיכה ממוסדת – שכיום אינה קיימת – באחים שכולים, בייחוד בשלבי החיים הראשונים, על מנת לסייע בצמצום פערים שעלולים להיווצר בעקבות מות אח או אחות בגילי הילדות.

## שיעורי הגידול באוכלוסיית הגיל הרך בקרב חרדים וערבים צפויים לרדת

הגידול השנתי הצפוי באוכלוסיית הגיל הרך (גילי לידה עד שש), לפי מגזר



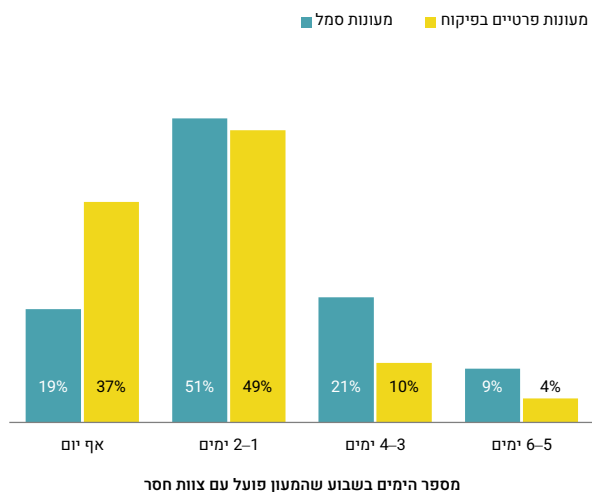
**בתרשים:** שיעור הגידול השנתי של אוכלוסיית הגיל הרך בישראל צפוי להישאר כ-1.4% עד שנת 2032, עם הבדלים ניכרים בין קבוצות אוכלוסייה. כיום שיעורי הגידול השנתי של החרדים והערבים גבוהים מאלה של היהודים הלא-חרדים והאחרים, אולם במהלך העשור הקרוב הם צפויים לרדת. עד שנת 2030 ייתכן ששיעור הגידול השנתי של יהודים לא-חרדים ואחרים ישיג את זה של הערבים.

**מעבר לתרשים:** חלקה של קבוצת היהודים הלא-חרדים והאחרים בכלל אוכלוסיית הגיל הרך בישראל, המהווה כיום רוב מבין הילדים בגילי לידה עד 6, עשוי לרדת אל מתחת ל-50% עד סוף העשור.

**השלכות:** מערכת החינוך תצטרך להתאים את עצמה לשינויים הצפויים באוכלוסיית הגיל הרך בכל מגזר ולצרכים המשתנים, הן מבחינה תקציבית, הן מבחינת הכשרת כוח האדם החינוכי והן מבחינת המדיניות. כמו כן, מאחר ששיעורי העוני בקרב ילדים צעירים במשפחות ערביות וחרדיות הם הגבוהים ביותר, נראה שגידול חלקם באוכלוסייה יחייב להגביר את התמיכה והשירותים הניתנים למשפחות החיות בעוני.

## מחסור חמור בנשות צוות במעונות היום

מחסור בכוח אדם במעונות יום בישראל, 2023



מקור: שרית סילברמן וכרמל בלנק, מרכז טאוב | נתונים: כרמל בלנק, מרכז טאוב

**רקע:** במאי 2023 הציגה הממשלה תוכנית חומש שמטרתה העיקריות היו להפחית את תשלומי ההורים במעונות היום, להגדיל את היצע המעונות המסובסדים ולשפר את איכות הטיפול באמצעות הרחבת ההכשרות למטפלות והגדלת שעות ההדרכה לצוותים (שני הצעדים האחרונים בוטלו בעקבות קיצוצי תקציב בשנת 2024).

**בתרשים:** בסקר שערך מרכז טאוב בקרב למעלה מאלף מטפלות ומנהלות מעונות, יותר מ-80% ממנהלות המעונות המסובסדים ושני שלישים ממנהלות המעונות הפרטיים דיווחו על מחסור בכוח אדם לפחות יום אחד או יומיים בשבוע. רבות מהמשיבות דיווחו שהן מפעילות את המעון עם כוח אדם חסר שלושה ימים בשבוע או יותר. **מעבר לתרשים:** מעל 90% ממנהלות מעונות היום שהשיבו לסקר דיווחו על קשיים בגיוס נשות צוות חדשות. כמו כן, 60% מהמטפלות במעונות המסובסדים ו-40% מהמטפלות במעונות הפרטיים דיווחו שהן שוקלות לעזוב לעיתים קרובות.

**הערה:** מדגם הסקר אינו מדגם מייצג, כך שמסקנותיו אינן מצביעות בהכרח על תופעה חוצת אוכלוסיות. עם זאת, הממצאים העולים ממנו מציינים תמונה מדאיגה.



# סביבה ובריאות



לאורך השנים התחייבה מדינת ישראל לעמוד ביעדים שונים בתחום הסביבה. למשל, בחתימתה על הסכם פריז (2015) התחייבה הממשלה להפחית את פליטת גזי החממה בשטחה ב-30% עד שנת 2030, ובשנת 2021 היא קבעה יעד להגדיל את ייצור האנרגיה ממקורות מתחדשים מכ-10% מהייצור בפועל ל-20% עד 2030. בחלק זה נציג כמה תחומים שבהם המדינה אינה מצליחה להשיג את היעדים שנקבעו או אינה נוקטת את הצעדים הדרושים להתמודדות עם שינוי האקלים ולמזעור התופעות הבריאותיות הנלוות לו.

## ייצור החשמל מאנרגיות מתחדשות נמוך יותר בחודשי החורף

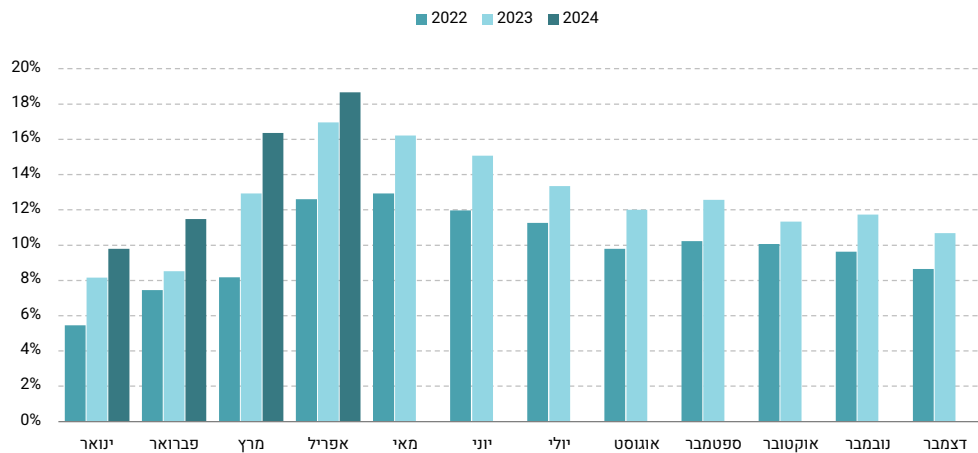
**מעבר לתרשים:** בחודשי האביב זווית השמש ביחס לכדור הארץ היא אופטימלית לייצור אנרגיה סולרית. כמו כן השמיים בהירים ונטולי עננים וסופות אבק, הימים מתארכים והטמפרטורות נוחות. בזכות כל הגורמים האלה יחד, יעילותם של הפנלים הסולריים בהפקת אנרגיה מהשמש גבוהה בעונת האביב. חשוב לזכור כי בישראל צריכת האנרגיה בקיץ גבוהה יותר מבחודשי האביב בשל השימוש הנרחב באמצעי קירור, ולכן אחוז השימוש באנרגיה סולרית מתוך כלל האנרגיה הנצרכת יורד.

ניתן להגדיל את ייצור החשמל מאנרגיה מתחדשת באמצעות מתן תמריצים להקמת מתקני אגירה ולפיתוח רשת הולכת חשמל כך שתהיה ערוכה לקלוט את החשמל המיוצר ממקורות מתחדשים.

**רקע:** האמצעי העיקרי להפחתת פליטות של פחמן דו-חמצני הוא מעבר לייצור אנרגיה ממקורות מתחדשים. הרחבת השימוש בכלי רכב חשמליים במקום בכלי רכב המונעים בבנזין או בסולר צפויה אף היא להפחית את הפליטות. השימוש באנרגיות מתחדשות לייצור חשמל בישראל החל בשנת 2012 ועם השנים הוא הולך וגדל – מ-0.3% מסך הייצור ב-2012 ל-10% ב-2022. היעדים הלאומיים לייצור חשמל ממקורות אנרגיה מתחדשים הם 20% עד 2025 ו-30% עד 2030, אולם תחזית מעודכנת מראה כי יעדים אלו לא יושגו, ויגיעו ל-14% עד 2025 ו-19% עד 2030. נציין כי היעדים הלאומיים של ישראל בתחום זה הם מהנמוכים במדינות ה-OECD.

**בתרשים:** כושר הייצור של אנרגיה ממקורות מתחדשים משתנה במהלך השנה בשל הבדלים עונתיים. כפי שרואים בתרשים, שיעור ייצור החשמל ממקורות אנרגיה מתחדשים גבוה יותר באביב מבחודשי החורף והקיץ, ומגמה זו יציבה לאורך השנים. אנרגיה סולרית אחראית ליותר מ-90% מייצור האנרגיה ממקורות מתחדשים בישראל.

### שיעור הייצור של חשמל מאנרגיה מתחדשת מתוך סך הייצור, לפי חודשים



מקור: מאיה שדה ורקפת שפרן-נתן, מרכז טאוב | נתונים: חברת נגה ניהול מערכת החשמל

## שינוי האקלים מוביל לגידול ניכר בעומסי החום בעשורים האחרונים

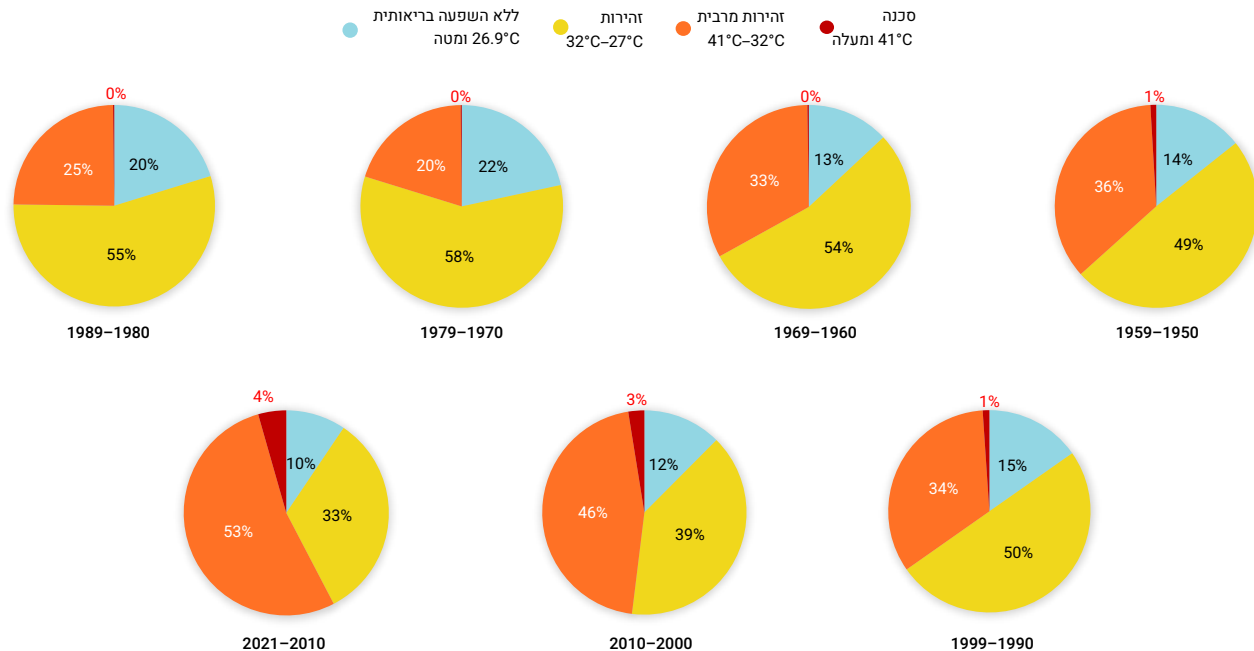
נוסף על כך, שיעור התחנות שבהן נמדד עומס חום בתחום הסכנה המיידית (סיכון למכת חום בעת שהייה בחוץ) עלה מאחוז אחד בשנות החמישים ל-4% בעשור האחרון.

**מעבר לתרשים:** ככלל, רמת הסיכון לפגיעה מעומסי חום גבוהה יותר באזורים אורבניים בשל היווצרות איי חום עירוניים. הגורמים העיקריים להיווצרותם הם מחסור באוורור, החומרים שהמבנים והדרכים הסלולות בנויים מהם, ואחוז הכיסוי המבני לעומת אחוז הצמחייה. ניתן לשנות גורמים אלו כדי לשפר את כושר ההסתגלות לשינוי האקלים. עם זאת, מידת הפגיעות תלויה גם במשתנים הקשורים לאיכות הדיור כגון בידוד של מבנים, גישה לתשתיות חשמל ומיזוג אוויר ומצב העוני האנרגטי (היכולת לשלם עבור הוצאות החשמל) של האוכלוסייה.

**רקע:** תצפיות שנערכו מאז שנות החמישים באזורים שונים בעולם מצביעות על עלייה בתדירותם, בעוצמתם ובמשכם של גלי החום. על פי תחזיות הפאנל הבין-ממשלתי לשינוי אקלים, מגמה זו צפויה להימשך ביתר שאת בעשורים הקרובים. בישראל עלתה הטמפרטורה הממוצעת מאז שנות החמישים בכ-1.6 מעלות צלזיוס. העלייה בטמפרטורה ובחשיפה לעומסי חום משפיעה על בריאות האדם במגוון דרכים, ישירות ועקיפות, החל בהחמרה של מצבי בריאות קיימים ובהגברת הסיכון לתמותה וכלה בפגיעה ביכולת לשהות בחוץ או לעשות פעילות גופנית בחוץ.

**בתרשים:** בישראל נצפתה עלייה של כ-40% בשיעור התחנות המטאורולוגיות שבהן נמדד עומס חום אשר מוגדר על פי המדד של מינהל האוקיינוסים והאטמוספירה הלאומי האמריקאי רמת זהירות מרבית, שפירושה סיכון להתכווציות ולמכת חום בעת פעילות בחוץ.

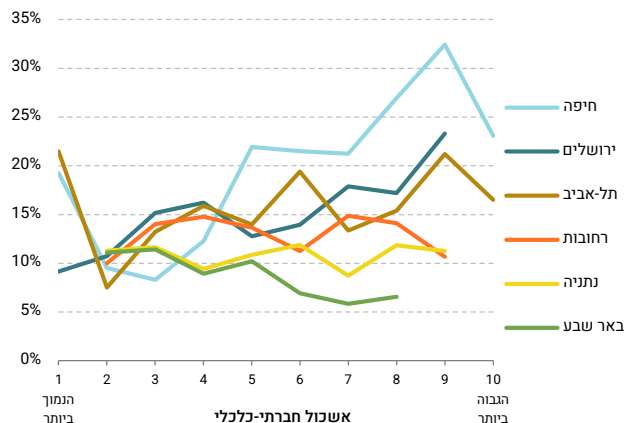
## חשיפה ממוצעת לעומס חום בשעה 14:00 בחודשי הקיץ (15 במאי עד 15 בספטמבר), לפי עשור



הערה: האחוזים ליד כל פלח מציינים את שיעור התחנות המטאורולוגיות בקטגוריה הרלוונטית בכל עשור לפי מדד NOAA. מקור: מאיה שדה ורקפת שפרן-נתן, מרכז טאוב | נתונים: השירות המטאורולוגי הישראלי

## ההצללה מעצים בערים הגדולות נמוכה דווקא באזורים שבהם היא הכי נחוצה

שיעור ממוצע של ההצללה מעצים בערים נבחרות, לפי אשכול חברתי-כלכלי, 2020



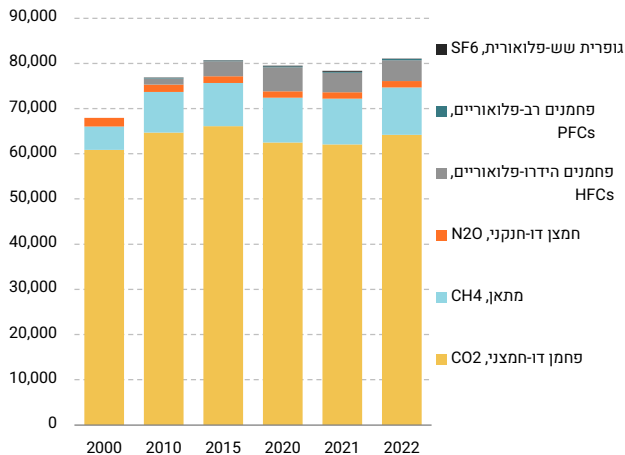
**רקע:** עקב העלייה בעומסי החום שתוארה בעמוד הקודם, בינואר 2022 קבעה הממשלה יעד שאפתני של הצללה מעצים בכ-70% מרחובות הערים עד שנת 2040 כדי להפחית עומסי חום במרחב העירוני ולמנוע היווצרות איי חום עירוניים, שיכולים להיות חמים יותר מסביבתם בכ-1-5 מעלות צלזיוס. לסביבה ירוקה ובייחוד לעצים יש השפעה רבה על הבריאות, על תחושת הנוחות התרמית של האדם ועל איכות החיים בעיר, והיא גם מביאה להפחתה של צריכת אנרגיה לקירור ושל פליטת מזהמים וגזי חממה.

**בתרשים:** בערים הגדולות ביותר (תל אביב, ירושלים וחיפה) שיעור ההצללה עולה ככל שהרמה החברתית-כלכלית גבוהה יותר. ברחובות, נתניה ובאר שבע לא נמצא קשר כזה.

**מעבר לתרשים:** ארגון הבריאות העולמי קבע כי האוכלוסיות הפגיעות ביותר לשינוי האקלים, ובעיקר לעומסי חום, הן ממעמד חברתי-כלכלי נמוך, ולכן חשוב במיוחד לטפח אזורים שבהם מתרכזות אוכלוסיות אלו.

## כמות הפליטות של גזי חממה אינה מראה סימני ירידה

פליטות של גזי חממה לפי מקור, אלפי טונות



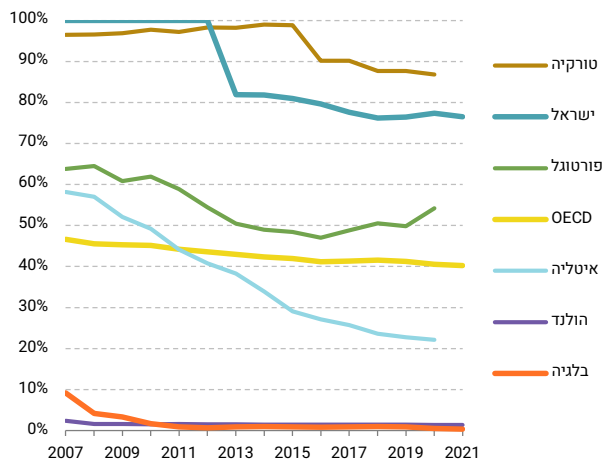
**בתרשים:** על פי מרשם מצאי הפליטות הארצי של המשרד להגנת הסביבה, בשנת 2022 עמדה פליטת הפחמן הדו-חמצני על 79% מסך הפליטות ופליטת המתאן עמדה על 14%. שאר הפליטות הן בעיקר של גזי קירור (HFCs). היקף הפליטות בשנת 2022 היה גבוה מזה שהיה בתחילת המאה אך זהה לזה שב-2015. זאת לאחר ירידה קלה בין 2015 ל-2021 ועלייה של 3.4% בשנת 2022 (הנובעת מכך שקצב העלייה של ייצור חשמל ממקורות מסורתיים גדול מקצב עליית הייצור ממקורות מתחדשים). שיעורם היחסי של הגזים הנפלטים כמעט לא השתנה לאורך תקופה זו.

**מעבר לתרשים:** פליטת פחמן דו-חמצני מתרחשת משריפת דלקים פוסיליים (פחם, מזוט, סולר, גז מחצבים ועוד). פליטת מתאן מתרחשת בעיקר מפליטת גז מטמנות (63%), גידול בעלי חיים (27%) וטיפול בשפכים (9.7%). בחינה של מצאי הפליטות לאוויר ב-2022 ביחס ל-2021 מעלה שכמות הפליטות של פחמן דו-חמצני גדלה בכ-3.5%, פליטות המתאן גדלו בכ-3% וכמות הפליטות של גזי קירור גדלה בכ-7%.

מקור: מאיה שדה ורקפת שפרן-נתן, מרכז טאוב | נתונים: המשרד להגנת הסביבה

## שיעור ההטמנה של פסולת ביתית הוא מהגבוהים בעולם המפותח

שיעורי ההטמנה של פסולת ביתית, ישראל ומדינות OECD נבחרות



**בתרשים:** בניגוד למדינות ה-OECD, שבהן שיעורי המיחזור של פסולת נעים סביב 60% בממוצע (40% הטמנה), בשנת 2021 שיעור המיחזור בישראל היה סביב 20% בלבד, מהנמוכים במדינות ה-OECD. שיעור זה עלה באחוזים בודדים בלבד משנת 2013. לנוכח נתונים אלו, החזון של המשרד להגנת הסביבה למשק פסולת בר-קיימה ולמעבר מכלכלה לינארית לכלכלה מעגלית עד 2050, כמו שקיים בבלגיה ובהולנד, נראה רחוק ממימוש.

**מעבר לתרשים:** הטמנה של פסולת מלווה במגוון השפעות סביבתיות שליליות, בהן פליטות של גזי חממה (בעיקר מתאן), פליטות של חומרים מזהמים לאוויר, חלחול תשטיפים הכוללים תרכובות אורגניות ואנאורגניות לתת-הקרקע ולמי התהום ופגיעה בשטחים פתוחים. על פי דוח מבקר המדינה, ב-2022 כבר נועדו להיסגר חמש מטמנות, ובתוך שנה עד שלוש שנים לא היו בארץ שטחים מאושרים להטמנת פסולת. חשוב לציין שמעבר להשפעותיה הסביבתיות השליליות של ההטמנה היא עלולה לגרום גם למשבר תברואתי חמור בישראל.

הערה: עבור איטליה, פורטוגל וטורקיה הנתונים הזמינים הם לשנת 2020.  
מקור: מאיה שדה ורקפת שפרן-נתן, מרכז טאוב | נתונים: OECD

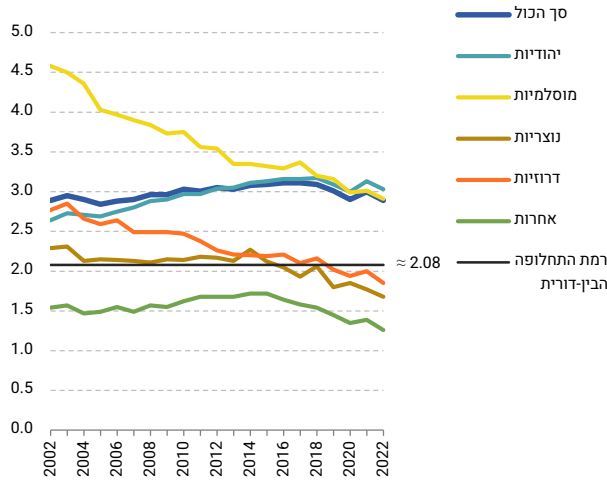
# דמוגרפיה



הדמוגרפיה של ישראל משתנה, עם ירידות בפרייון בכל קבוצות האוכלוסייה וגידול בהגירה הנכנסת, בייחוד של "אחרים" (מי שאינם מוגדרים יהודים או ערבים). תוחלת החיים החלה לעלות שוב לאחר הירידה בעקבות מגפת הקורונה, ושיעור התמותה ירד. עם זאת, הייתה עלייה חדה במספר מקרי המוות כתוצאה מאלימות, במיוחד בקרב הערבים.

## ירידה בפריון הילודה בכל קבוצות האוכלוסייה

שיעור הפריון הכולל (TFR) בישראל, לפי דת



מקור: אלכס וינרב, מרכז טאוב | נתונים: הלמ"ס

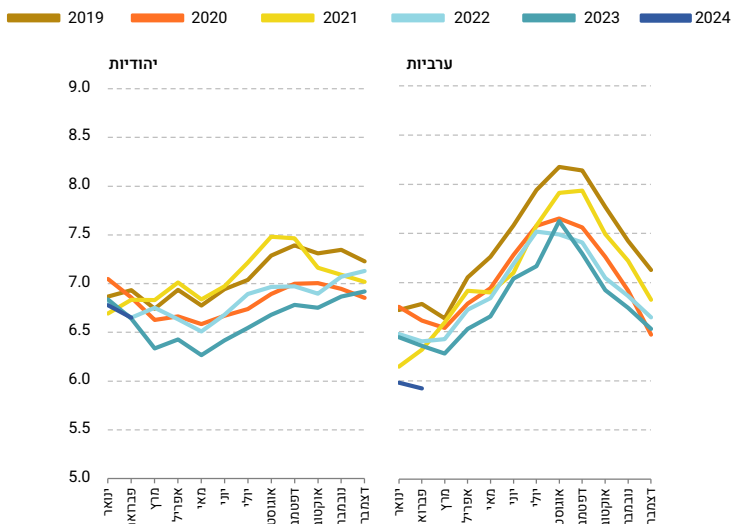
**רקע:** שיעורי הפריון בישראל החלו לרדת ב-2018. למרות גידול מינורי הקשור למגפת הקורונה בשנת 2021, ב-2022 הם חזרו למגמת הירידה שאפיינה אותם לפני המגפה. ירידה זו בפריון ניכרת בקרב יהודים, ערבים ואחרים.

**בתרשים:** נתונים רשמיים של הלמ"ס על מגמות תקופתיות בשיעור הפריון הכולל (TFR) מצביעים על ירידות בכל הקבוצות הדתיות, אם כי שתי הקבוצות הדתיות הגדולות ביותר, יהודים ומוסלמים, שמרו על פריון גבוה בסטנדרטים בין-לאומיים. עד שנת 2022 ירד שיעור הפריון הכולל של נשים יהודיות ומוסלמיות ל-3.03 ו-2.91 ילדים לאישה, בהתאמה – הרבה מעל רמת התחלופה הבין-דורית (רמת הפריון הדרושה כדי לשמר את גודל האוכלוסייה), שבישראל עומדת על 2.08.

בקרב כל הקבוצות הדתיות הקטנות יותר הפריון נמוך בהרבה ואף הוסיף לרדת. עד שנת 2022 הגיע שיעור הפריון הכולל של נשים נוצריות ודרוזיות ל-1.68 ו-1.85, בהתאמה. בקרב מי שמוגדרים חסרי דת, שיעור הפריון הכולל הגיע ל-1.26 עד 2022. ערך זה נמצא עמוק בתוך רמות הפריון הנמוכות המאפיינות את רוב מדינות דרום אירופה ומזרחה מאז שנות התשעים של המאה הקודמת.

## נמשכות הירידות בפרייון

שיעור הפרייון הכללי (GFR) בקרב נשים יהודיות וערביות, לפי חודש, 2019–2023



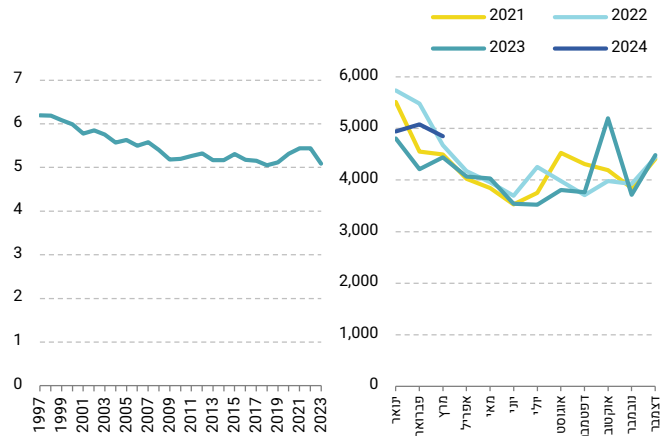
**בתרשים:** הירידות בפרייון שנצפו עד שנת 2022 התעצמו עוד יותר במהלך 2023. בקרב נשים יהודיות וערביות כאחת, שיעור הפרייון הכללי (GFR) החודשי – מספר הלידות בחודש לאלף נשים בנות 15–49 – היה נמוך יותר בשנת 2023 לעומת 2022 ב-3.0% וב-1.7%, בהתאמה. נתונים אלו מצביעים על מגמה מתמשכת של ירידה בפרייון, שהחלה, כפי שראינו בעמוד הקודם, ב-2018. נראה כי מגמת ירידה זו נמשכה גם בחודשים הראשונים של שנת 2024, במיוחד במגזר הערבי.

הערה: שיעור הפרייון הכללי הוא מספר הלידות לאלף נשים בנות 15–49. מקור: אלכס וינר, מרכז טאוב | נתונים: הלמ"ס

## עד חודש אוקטובר, מספר מקרי המוות בישראל היה נמוך לעומת השנים הקודמות

**מספר מקרי המוות, לפי חודשים, 2023–2021, ושיעור התמותה הגולמי, 2023–1997**

א. מספר מקרי מוות חודשי      ב. שיעור תמותה גולמי



מקור: אלכס וינרב, מרכז טאוב | נתונים: הלמ"ס

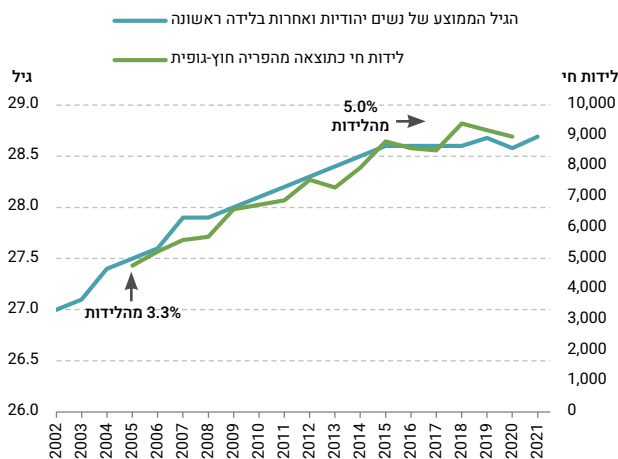
**רקע:** בין 2019, השנה האחרונה שלפני מגפת הקורונה, ל-2023, אוכלוסיית בני 70 ומעלה גדלה ב-19%, בעוד האוכלוסייה הכללית גדלה ב-7.6%. השיעור הגדל של האזרחים הוותיקים אמור להגדיל את שיעור התמותה הגולמי (CDR), שכן ההסתברות למות עולה בחדות עם הגיל.

**בתרשים:** בהתבסס על המספר החודשי של מקרי מוות עד 7 באוקטובר, 2023 הייתה השנה הראשונה בהיסטוריה של מדינת ישראל שבה שיעור התמותה הגולמי היה צפוי לרדת אל מתחת ל-5 מקרי מוות לאלף נפש. בתרשים רואים בבירור את העלייה הפתאומית במספר מקרי המוות הקשורה ל-7 באוקטובר ולמלחמה שפרצה בעקבותיו. עקב עלייה זו זינק סך מקרי המוות בשנת 2023 מעל ל-50,000, ושיעור התמותה הגולמי עלה שוב ל-5.1. מספר מקרי המוות ברבעון הראשון של 2024 היה גם הוא גבוה יותר בהשוואה לרבעון הראשון של 2023.

**מעבר לתרשים:** הירידה בשיעור התמותה הגולמי עד חודש אוקטובר התרחשה למרות הגידול המהיר באוכלוסיית האזרחים הוותיקים בישראל. זהו הישג ראוי לציון. הוא מעיד שאילולא המלחמה, ישראל הייתה חוזרת למגמת העלייה בתוחלת החיים שאפיינה אותה בתקופה שלפני מגפת הקורונה.

## שיעור הלידות כתוצאה מהפריה חוץ-גופית עולה עם עליית הגיל הממוצע של נשים בלידה הראשונה

הגיל בלידה הראשונה ושיעור הלידות כתוצאה מהפריה חוץ-גופית



**רקע:** בכל העולם, העלייה המתמשכת בהשכלת נשים, בעצמאותן הכלכלית ובשינויים בשאיפותיהן ביחס לעבודה ולמשפחה מתבטאת בעליית הגיל הממוצע בלידה הראשונה. ברוב המדינות הדבר קשור לירידה בפרייה, חלקית משום שכושר הפוריות יורד אצל נשים באמצע שנות השלושים שלהן. אחד הפתרונות לכך הוא שימוש בטיפולי פוריות דוגמת הפרייה חוץ-גופית. בישראל קיימים ההסדרים הציבוריים הנדיבים ביותר בכל הקשור להפריה מלאכותית. המדינה מספקת מימון מלא למחזורי טיפול עד שני ילדים ב-26 מרכזי הפריה חוץ-גופית ברחבי הארץ. עדיין, יותר מ-60% מהמחזורים מבוצעים במרפאות פרטיות.

**בתרשים:** העלייה בגיל בלידה הראשונה בישראל קשורה מאוד בעלייה בשיעור הלידות כתוצאה מהפריה חוץ-גופית. בשנים 2005-2019 עלה מספר הלידות כתוצאה מהפרייה חוץ-גופית מ-4,772 לידות, המהוות 3.3% מכלל לידות החי, ל-9,176 לידות, שהן מעט יותר מ-5% מכלל לידות החי.

## הגורמים לגידול האוכלוסייה בקבוצות הדתיות השונות משתנים מקבוצה לקבוצה

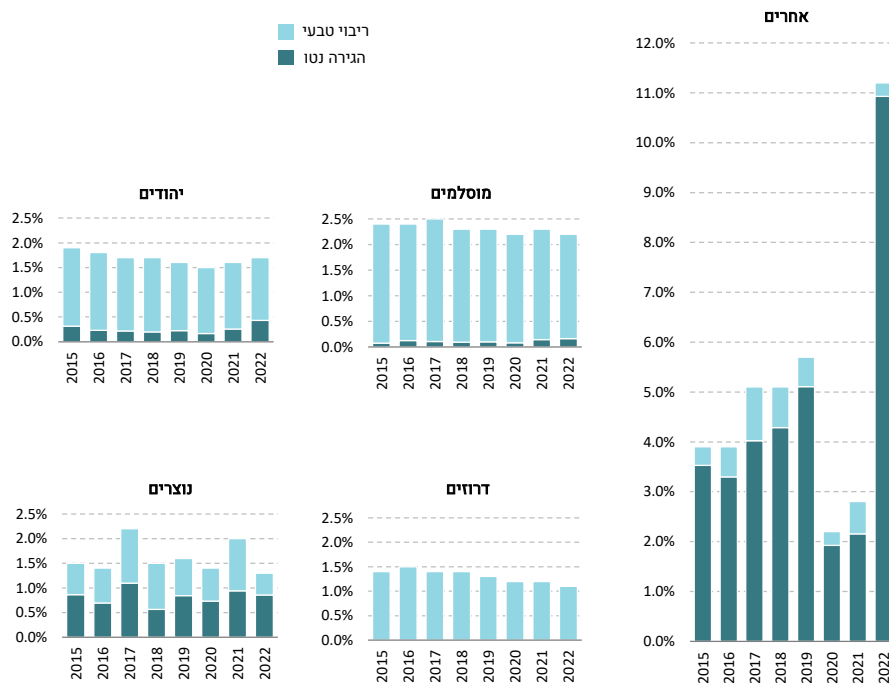
הדפוסים בקרב אוכלוסיית האחרים בישראל שונים לגמרי, הן מבחינת ההיקף והן מבחינת מקורות הגידול הדמוגרפי. מ-2015 ועד 2019 עלה שיעור הגידול השנתי בקבוצה זו מ-3.9% ל-5.7%, מה שהפך אותה לתת-האוכלוסייה הגדלה בקצב המהיר ביותר בישראל. בשנת 2022 אוכלוסיית האחרים גדלה ב-11.2%, ו-97% מגידול זה נבע מהגירה נטו, בעיקר כתוצאה ממלחמת רוסיה-אוקראינה. ב-2023 גדלה אוכלוסייה זו ב-6.2%.

**מעבר לתרשים:** אוכלוסיית ישראל צפויה לעבור את רף ה-10 מיליון ב-2024. ללא תרומתה של קבוצת האחרים, שמספרם עולה כעת על אוכלוסיית הנוצרים והדרוזים יחד בכ-60%, זה לא היה קורה לפני שנת 2027.

**בתרשים:** בשנת 2023 גדלה האוכלוסייה בישראל ב-1.86%. התרשים מראה את שיעורי הגידול בחמש הקבוצות הדתיות העיקריות בישראל בשנים 2015–2022, תוך חלוקתם לשני מקורות הגידול – ריבוי טבעי והגירה נטו. גובהה של כל עמודה מייצג את שיעור הגידול השנתי באחוזים.

בקרב יהודים, מוסלמים ודרוזים שיעורי הגידול נמצאים במגמת ירידה, אך הם עדיין גבוהים יחסית למדינות אחרות בעלות הכנסה גבוהה. בכל הקבוצות הללו, הגורם העיקרי לגידול הוא הריבוי הטבעי (במקרה של הדרוזים זהו הגורם היחיד).

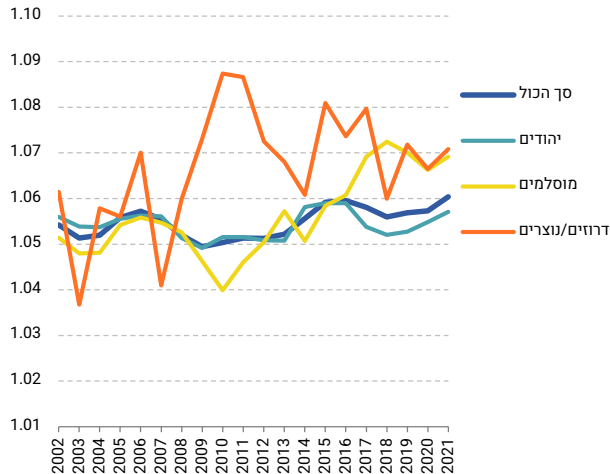
## שיעורי גידול שנתיים של האוכלוסייה, לפי קבוצות דתיות ומקור הגידול



מקור: אלכס וינר, מרכז טאוב | נתונים: הלמ"ס

## עיוותים קלים ביחס המינים בלידה באוכלוסייה הערבית בישראל

יחס המינים בלידה בישראל, לפי דת



מקור: אלכס וינרב, מרכז טאוב | נתונים: הלמ"ס

**רקע:** בכל החברות בעולם, יחס המינים בלידה (SRB) משתרע על פני טווח קטן מאוד: על כל 100 לידות של בנות נולדים 102.7-106.7 בנים. בחברות אסיאתיות רבות שחוות ירידות חדות בפרייון מאז שנות השמונים של המאה הקודמת היחס הזה עלה, לרוב משום שההורים השתמשו בהפלות סלקטיביות, או, לאחרונה, בהשרשת עוברים סלקטיבית לבחירת מין היילוד, כדי ללדת בנים. ככלל, אפשר לומר שכל יחס מינים בלידה מעל 107 הוא ראייה להתערבות כזו.

**בתרשים:** ישנם עיוותים קלים ביחס המינים בלידה בקבוצות מיעוט דתיות בישראל בשני העשורים האחרונים. כצפוי, בהתחשב בעיתוי של הירידות בפרייון, אנו רואים זאת קודם כול באוכלוסייה הדרוזית ובאוכלוסייה הנוצרית (המשולבות כאן משום שאלה אוכלוסיות קטנות). בקרב המוסלמים, מאז 2017, קצת לפני תחילת הירידה בפרייון, החלה גם עלייה ביחס המינים בלידה, לכ-107 בשנים 2019-2021.

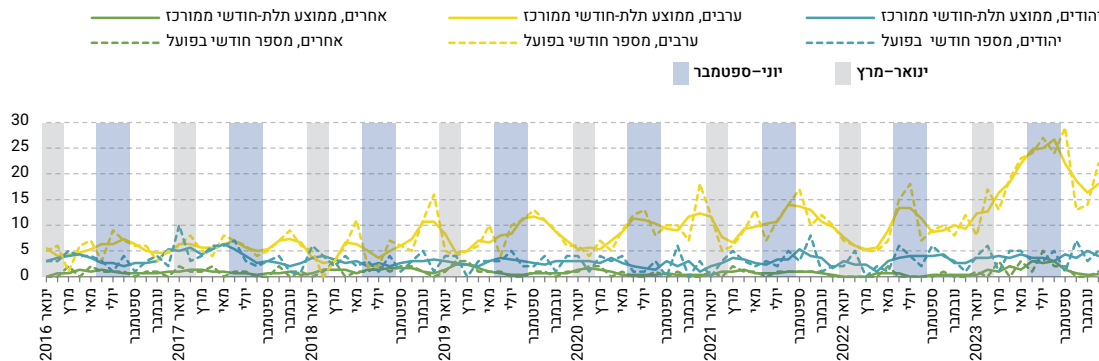
**השלכות:** מדובר בעיוותים קלים מאוד, אולם הם עשויים להגביר את חוסר האיזון המגדרי בחברה הערבית ואת הבעיות הנלוות לו.

## מספר מקרי הרצח באוכלוסייה הערבית שילש את עצמו בשנים 2019–2023

ללא ירידות כלשהן בחודשים ינואר-מרץ, שבשנים קודמות התאפיינו ברגיעה ניכרת. למעשה, הירידה המשמעותית היחידה הייתה באוקטובר 2023, מייד לאחר מתקפת החמאס ותחילת המלחמה.

**בתרשים:** מאז 2018 שיעור מקרי הרצח באוכלוסייה הערבית מטפס במהירות. לאחר ירידה קלה אך מבטיחה ב-2022, בשנת 2023 מספר מקרי הרצח הוכפל ואף יותר מכך. מתוך 299 מקרי רצח ב-2023 78% היו במגזר הערבי, אף שהם מהווים רק 21% מהאוכלוסייה. היה גם שינוי בדפוסים העונתיים של מקרי הרצח,

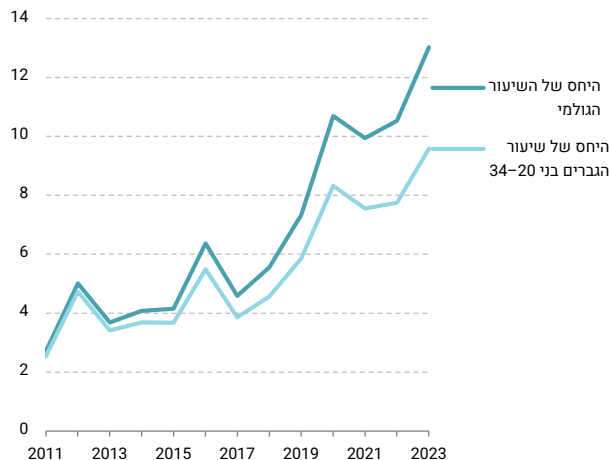
מספר חודשי של מקרי רצח בשנים 2016–2023, לפי תת-אוכלוסייה



מקור: ינרבו ואחרים, מרכז טאוב | נתונים: משטרת ישראל

## מתרחב הפער בין יהודים לערבים בחשיפה לסיכון לרצח

היחס בין שיעור מקרי הרצח בקרב ערבים לשיעור בקרב יהודים



**בתרשים:** הקו הכהה מייצג את היחס בין השיעור הגולמי של מקרי רצח (מספר מקרי הרצח לאלף נפש) באוכלוסייה הערבית לבין זה באוכלוסייה היהודית, והקו הבהיר מייצג את אותו היחס כאשר הוא מחושב לפי מספר הגברים הצעירים בלבד (מספר מקרי הרצח לאלף גברים בני 20-34). עד שנת 2015 היו שני היחסים דומים, והם הצביעו על פי 4 רציחות לנפש באוכלוסייה הערבית מאשר באוכלוסייה היהודית. בשנים 2020-2022 גדלו היחסים והגיעו לכ- 1:10 לכלל האוכלוסייה ול-1:8 בשיעור הגברים הצעירים. ב-2023 שיעורים אלו טיפסו ל-1:13 ו-1:10, בהתאמה.

**מעבר לתרשים:** היחס של שיעור מקרי הרצח באוכלוסייה הערבית ובאוכלוסייה היהודית בישראל גדול בכ-60% מהיחס בין שיעור מקרי הרצח באוכלוסייה השחורה ובאוכלוסייה הלבנה בארה"ב, שנע סביב 1:8.

## דירקטוריון

### יושב ראש: ג'ים אנג'ל

סגני יו"ר: מירי איזין (סגנית יו"ר בתחום ממשל תאגידי ומינהלה), ג'ון דויסון (סגן יו"ר בתחום התקציב וכספים), דניס ו' קרלטון (סגן יו"ר בתחום תכנון ופיתוח משאבים), הלן אבלס, פני בלומנשטיין, אלן ה' גיל, ענת גפני, אלן מ' היל, אריאל זוואנג, מייקל פ' לוסטיג, אנני סנדלר, מייקל סאקסון, מרתה פרידמן, דייוויד קולמן

## אספה כללית

### יושבת ראש: הלן אבלס

ג'ים אנג'ל, פני בלומנשטיין, אמיר הלוי, אלן מ' היל, קארן וולף וכסלר, אריאל זוואנג, סטיבן טאוב, סטיבן ליברמן, אנני סנדלר, מייקל סאקסון, מארק סיססקי, צבי פיין, סטנלי רבין

## מועצה בין-לאומית מייעצת

דיוויד אוטור (MIT), סטיוארט אייזנשטט (קובינגטון), האן אנצינגר (אוניברסיטת ארסמוס), הנרי ג'יי ארון (ברוקינגס), מריו י' בלכר (הבנק למשכנתאות, ארגנטינה), אדוארד גלייזר (אוניברסיטת הרוורד), אדם גמראן (קרן ויליאם ט' גרנט), פיטר ס' היל (ויליאם קולג'), אריק הנישק (אוניברסיטת סטנפורד), ג'יימס ג'יי הקמן (אוניברסיטת שיקגו), ברטון א' וייסברוד (אוניברסיטת נורת'ווסטרן), רוברט לייטן (Korein Tillery), אהרן צ'חנובר (הטכניון)

## סגל המרכז

**נשיא: אבי וייס | מנכ"ל: ניר קידר | סמנכ"לית כספים הון אנושי ושיווק: מירה גולן | מנהל המחקר וראש תחום הדמוגרפיה: אלכס וינרב | סמנכ"לית פיתוח משאבים: מיכל בן דב**

אורי אוברמן (עוזר מחקר), חדוה אלמכיאס (מנהלת תחום כספים תפעול ודיגיטל), גיל אפשטיין (חוקר ראשי), רחל ארזי (חוקרת אורחת), חיים בלייך (חוקר), כרמל בלנק (חוקרת בכירה), נחום בלס (חוקר ראשי וראש תוכנית מדיניות החינוך), שביט בן-פורת (מדהלה) (חוקרת), בנימין בנטל (חוקר ראשי וראש תוכנית מדיניות המאקרו-כלכלה), דודו ברזני (אחראי תחזוקה), ג'וני גל (חוקר ראשי וראש תוכנית מדיניות הרווחה), רחלי גרסר (מנהלת תחום קשרי ממשל, שיווק ומדיה), איתי גת (רכז איסוף דאטה), מיכאל דבאוי (חוקר), נדב דוידוביץ' (חוקר ראשי וראש תוכנית מדיניות הבריאות), דניאל ויינשטיין (רכזת שותפויות אסטרטגיות), עדי טרביה (עוזר מחקר), נתן לב (חוקר אורח), חן משיח (דוברת), יעל נבון (חוקרת בכירה), שרית סילברמן (חוקרת בכירה), אור סימן טוב (עוזר מחקר), דינה פרידמן (סגנית מנהלת שותפויות אסטרטגיות), איילת קמאי (מנהלת הפרסומים), לביב שאמי (חוקר בכיר), יוסי שביט (חוקר ראשי וראש יוזמת מרכז טאוב לחקר ההתפתחות ואי השוויון בגיל הרך), מאיה שדה (ראשת היוזמה למחקר ומדיניות סביבה ובריאות), דנה שי (חוקרת), שם שמי (חוקר אורח), קיריל שרברמן (חוקר), לורה שרייבר (רכזת פרסומים בכירה)

**מנהלים לשעבר: ישראל כ"ץ ז"ל, יעקב קופ ז"ל, דן בן-דוד, סוזי פת בנבנישתי**

## חברי תוכניות המדיניות

### בריאות

**נדב וידוביץ' (יו"ר)**, אורי אבירם, אלכסנדר (אליק) אבירם, דורית אדלר, מאיר אורן, אשר אלחיאני, מירי אנדבלד, ליאון אפשטיין, ענת ארבל-שמיר, אורנה בלונדהיים, רן בליצר, רועי בן משה, גבי בן נון, שי בריל, יצחק ברלוביץ, עדי ברנדר, שלמה ברנון, בשארה בשארת, נחלה בשרה, יגאל גינת, רוני גמזו, איתמר גרוטו, דן גרינברג, טל דובב, קרן דופלט, יונתן הלוי, ערן הלפרן, מייקל הרטל, לאה ופנר, סלמאן זרקא, מוחמד חטיב, דוד חניניץ, איתן חי-עם, אביעד טור-סיני, אורית יעקבסון, אבי ישראל, שירה כסלו, מאיה לוונטר-רוברטס, ברוך לוי, שלמה מור-יוסף, יעקב מנצל, פאדיה נאסר אבו אלהיג'א, עדי ניב-יגודה, ורדה סוסקולני, חיים סילבר, ברוך עובדיה, שני פאלוך שמעון, ערן פוליצר, גלית קאופמן, רחל קיי, אביגדור קפלן, סיגל רגב-רוזנברג, ברוך רוזן, יוחנן שטסמן, עמיר שמואלי, יהודה שמיאן

### דמוגרפיה

**אלכס וינרב (יו"ר)**, ברברה אוקון, יונתן אנסון, אליהו בן-משה, סרג'ו דלה-פרגולה, אחמד חליחל, גיא סטקלוב, יונה סכלקנס, ארי פלטיאל, עוזי רבהון, נעמה רותם, איציק ששון

### חינוך

**נחום בלס (יו"ר)**, אלי איזנברג, כרמל בלנק, רמי בנבנישתי, שלמה בק, יגאל דוכן, יובל וורגן, נעם זוסמן, צבי ינאי, אריאל לוי, אורית לוין, זמירה מברך, דוד מעגן, פאדיה נאסר אבו אלהיג'א, יעל נבון, ריטה סבר, רמי סולימני, שלומית עמיחי, יריב פניגר, יצחק פרידמן, מאיר קראוס, יואל רפ, יוסי שביט, עדנה שמעוני, יולי תמיר, ערן תמיר

### מאקרו-כלכלה

**בנימין בנטל (יו"ר)**, ירום אריאב, דוד ברודט, גלעד ברנד, עדי ברנדר, ראובן גרונאו, בן-ציון זילברפרב, ג'ק חביב, שלמה יצחקי, דורון כהן, משה מנדלבאום, מישל סטרבצ'ינסקי, שמואל סלבין, אביה ספיבק, דן פלד, נעמי פלדמן, חיים שני, אסף שריד, איתן ששינסקי

### רווחה

**גוני גל (יו"ר)**, מיכל אלמוג-בר, רנא אסעיד, אלן בורובסקי, אורלי בנימין, אבישי בניש, דניאל גוטליב, ישראל דורון, רוני הולר, ענת הרבסט-דבי, עידית וייס-גל, עמוס זהבי, אביעד טור-סיני, אורי ינאי, ניסים כהן, חנה כץ, ליהיא להט, דוד לוי-פאור, אבראהים מחאג'נה, מיקי מלול, רונן מנדלקרן, רוני סטריאר, ברוך עובדיה, צבי פיין, נדב פרץ-וייסודובסקי, יקותיאל צבע, מיכל קורא, ניצה (קלינר) קסיר, מיכל קרומר-נבו, תהילה רפאלי, טליה מיטל שוורץ-טיירי, שמוליק שיינטוך, סיגל שלח, עדנה שמעוני, יוסי תמיר, נועם תרשיש

### שוק העבודה

עינב אהרוני יונס, חגי אטקס, גיל אפשטיין, דניאל גוטליב, רני דודאי, אביעד טור-סיני, יעקב לופו, גיא מונדלק, מיקי מלול, דליה נרקיס, עופר סטי, אריה סיון, משה סמיונוב, מרק פלדמן, ניצה (קלינר) קסיר, טלי רגב, דמיטרי רומנוב, סיגל שלח, יוסי תמיר



סביבה ובריאות



דמוגרפיה



רווחה



הגיל הרך



חינוך



בריאות



שוק העבודה



כלכלה

מרכז טאוב נוסד ב-1982 ביוזמתם של הרברט מ' סינגר, הנרי טאוב וארגון הג'וינט האמריקאי. המרכז ממומן באמצעות קרן צמיחה שהוקמה על ידי קרן הנרי ומרלין טאוב, קרן הרברט ונל סינגר, ג'ין וג'ון קולמן, קרן משפחת קולקר-סקסון-הלוק, קרן משפחת מילטון א' ורוזלין ד' וולף וארגון הג'וינט האמריקאי. המרכז מקבל גם תמיכה שנתית נדיבה מתורמים פרטיים, מקרנות ומפדרציות יהודיות.