



משבר החינוך המיוחד בגני הילדים: מספרים, מגמות ופערים

שרית סילברמן ונחום בלס

המחקר נערך בתמיכתן הנדיבה של קרן ברכה, קרן ון ליר, יד הנדיב
וקרן משפחת שעשוע

סדרת מחקרי הגיל הרך של מרכז טאוב

מחקר מס' 20, ירושלים, חשוון תשפ"ו, נובמבר 2025

מרכז טאוב לחקר המדיניות החברתית בישראל

מרכז טאוב לחקר המדיניות החברתית בישראל נוסד ב-1982 ביוזמתם של הרברט מ' סינגר, הנרי טאוב וארגון הג'וינט האמריקאי. המרכז ממומן באמצעות קרן צמיחה שהוקמה על ידי קרן הנרי ומרלין טאוב, קרן הרברט ונל סינגר, ג'יין וג'ון קולמן, קרן משפחת קולקר-סקסון-הלוק, קרן משפחת מילטון א' ורוזלין ז' וולף וארגון הג'וינט האמריקאי. המרכז מקבל גם תמיכה שנתית נדיבה מתורמים פרטיים, מקרנות ומפדרציות יהודיות.

מרכז טאוב הוא מכון מחקר על-מפלגתי ובלתי תלוי העורך מחקרים איכותיים בנושאי חברה וכלכלה בישראל. המרכז מציג בפני מקבלי ההחלטות המובילים ובפני כלל הציבור בישראל תמונה רחבה המשלבת בין הממדים החברתיים והכלכליים בהתוויית מדיניות ציבורית. הצוות המקצועי של המרכז ועמיתי המדיניות הבין-תחומיים, הכוללים חוקרים וחוקרות בולטים בתחומם באקדמיה ומומחים ומומחיות מובילים בתחומי המדיניות, עורכים מחקרים מבוססי נתונים בנושאים חברתיים-כלכליים מרכזיים שעל סדר היום במדינה. המרכז מציג ניתוחים אסטרטגיים לטווח ארוך וחלופות מדיניות בפני הציבור ובפני מקבלי ההחלטות על ידי כתבות בתקשורת, תוכנית פרסומים פעילה, כנסים ופעילויות אחרות בישראל ובחו"ל.

הפרסומים של מרכז טאוב הם על דעתם ועל אחריותם של מחבריהם בלבד. אין בהם כדי לחייב את המרכז, את חבר הנאמנים שלו, את עובדיו האחרים ואת התומכים בפעולותיו.

היוזמה לחקר ההתפתחות ואי השוויון בגיל הרך

היוזמה לחקר ההתפתחות ואי השוויון בגיל הרך של מרכז טאוב נועדה לקדם מחקר על השפעת סביבתם של ילדים בגיל הרך על הישגיהם בעתיד ולהפיץ ידע עדכני בנושא. מטרתה לסייע בקידום מדיניות אפקטיבית לשיפור התנאים הסביבתיים שבהם ילדים בישראל מבלים את שנות חייהם הראשונות, כדי לשפר את הישגיהם ולצמצם פערים חברתיים-כלכליים בקרבם. חוקרי היוזמה כותבים דוחות מחקר עדכניים, סקירות ספרות וניירות עמדה ומדיניות. במסגרת מאמציה להפיץ ידע עדכני, היוזמה מקיימת סמינר עיוני לביסוס ידע בין-תחומי – תיאורטי ואמפירי – בחקר הגיל הרך. את פעילות היוזמה מלווה ועדה מייעצת המורכבת מאנשי ונשות אקדמיה מובילים, קובעי וקובעות מדיניות ופעילים ופעילות של ארגוני החברה האזרחית, המחויבים לקידום ויישום מדיניות אפקטיבית בתחום הגיל הרך בישראל. פעילות היוזמה נתמכת על ידי קרן ברכה, קרן ון ליר, יד הנדיב וקרן משפחת שעשוע.

בראש היוזמה עומד פרופ' יוסי שביט, חוקר ראשי במרכז טאוב ופרופסור אמריטוס באוניברסיטת תל אביב.

צוות החוקרות: ד"ר כרמל בלנק, ד"ר יעל נבון, דנה שי.

אנא צטטו מחקר זה כך:

Silverman, S., & Blass, N. (2025). The Preschool Special Education Expansion Problem: Numbers, Trends, and Disparities. Taub Center for Social Policy Studies in Israel. <https://doi.org/10.5281/zenodo.17206930>

כתובת המרכז: רחוב האר"י 15, ירושלים

טלפון: 02-567-1818

דואר אלקטרוני: info@taubcenter.org.il

אתר אינטרנט: www.taubcenter.org.il

משבר החינוך המיוחד בגני הילדים: מספרים, מגמות ופערים

שרית סילברמן ונחום בלס

מבוא

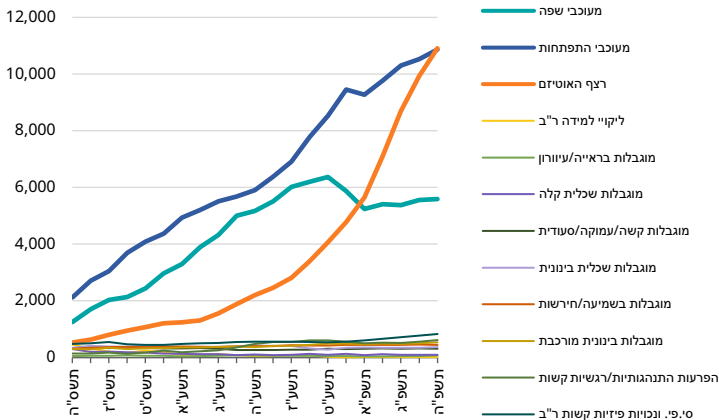
התערבות מוקדמת בשנות הגן היא חלון הזדמנויות קריטי שיכול לשנות באופן יסודי את מסלול החיים של ילדים עם צרכים מיוחדים (Bakken et al., 2017). מחקרים מראים כי תמיכה ממוקדת בילדים עם צרכים מיוחדים בגיל הרך לא רק מסייעת בהתמודדות עם אתגרים התפתחותיים מיידיים, אלא יכולה להפחית משמעותית את הצורך בהתערבויות אינטנסיביות בשלבים מאוחרים יותר (Heckman, 2006). בימים אלו, כאשר מערכות החינוך המיוחד ברחבי העולם מתמודדות עם גידול בהיקף התלמידים בהן ועם מגבלות משאבים, יש דחיפות רבה בהבנת הדפוסים והגורמים המניעים להשמה בחינוך מיוחד בגיל הרך, המשפיעים הן על תוצאות חינוכיות והן על פיתוח מדיניות (EASNIE, 2024; NCES, 2024).

תרשים 1, המציג את מספר התלמידים במסגרות נפרדות לחינוך מיוחד בגני ילדים לפי סוג מוגבלות (לא כולל ילדים במסגרות שילוב), מראה כי בשני העשורים האחרונים השתנו דרמטית דפוסי ההשמה.

* ד"ר שרית סילברמן, חוקרת בכירה במרכז טאוב לחקר המדיניות החברתית בישראל; נחום בלס, חוקר ראשי וראש תוכנית מדיניות החינוך במרכז טאוב.

המחקר נערך במסגרת היוזמה לחקר ההתפתחות ואי השוויון בגיל הרך, שפעילותה מתאפשרת בזכות תרומת הנדיבה של קרן ברכה, קרן ון ליר, יד הנדיב וקרן משפחת שעשוע.

תרשים 1. מספר תלמידי החינוך המיוחד בגנים נפרדים לחינוך מיוחד, לפי שנה וסוג כיתה



מקור: שרית סילברמן ונחום בלס, מרכז טאוב | נתונים: משרד החינוך

העלייה המשמעותית במספר תלמידי החינוך המיוחד¹ בתקופה זו מקורה בעיקר בשלוש קטגוריות. קטגוריית מעוכבי התפתחות הייתה בעקביות הקטגוריה הגדולה ביותר, וצמחה ביציבות מ-2,000 ילדים בתשס"ה לכמעט 11,000 בתשפ"ה. השינוי הבולט ביותר התרחש בקטגוריית הרצף האוטוטיסטי, שזינקה מ-500 ילדים בתשס"ה לכמעט 11,000 בתשפ"ה – היקף שדומה לזה של קטגוריית מעוכבי ההתפתחות. הקטגוריה השלישית בגודלה היא זו של מעוכבי שפה, שצמחה מכ-1,200 ילדים בתשס"ה לשיא של 6,000 ילדים בתשע"ח, ולאחר מכן הצטמצמה מעט עד תשפ"ה. שלוש קטגוריות אלו יחד מגלמות את מרבית העלייה הכוללת בהרשמה למסגרות נפרדות לחינוך מיוחד בגני ילדים. בקטגוריות מוגבלות אחרות נשמר מספר תלמידים יציב ונמוך יחסית לאורך תקופה זו, המשקף את העקביות הצפויה של מצבים שמקורם בעיקר בגורמים ביולוגיים או מולדים.

מחקר קודם שלנו על דפוסים סוציו-דמוגרפיים בהרשמה לגני חינוך מיוחד (סילברמן ובלנק, 2023) חשף כי הגם שהתפלגות הנרשמים לגני חינוך מיוחד לפי מעמד חברתי-כלכלי אזורי הייתה דומה למדי לזו שבגני הילדים הרגילים, יש הבדלים משמעותיים בהתפלגויות כאשר בוחנים מגזרים וסוגי פיקוח. תלמידים מהחינוך הממלכתי העברי היו מיוצגים ביתר בגני החינוך המיוחד, ואילו תלמידים ממגזרים וסוגי פיקוח אחרים (למעט

1 לאורך המאמר, המונח "תלמידי חינוך מיוחד" או "תלמידים בחינוך המיוחד" מתייחס לכלל תלמידי הגן המקבלים שירותי חינוך מיוחד, הן בגנים נפרדים והן באמצעות סלי שילוב בגנים רגילים.

החינוך הדרוזי) היו מיוצגים בחוסר. פער זה מעיד על כך שגורמים נוספים מלבד שכיחותה של המוגבלות עשויים להשפיע על ההשמה בגני חינוך מיוחד, ובהם הבדלים פוטנציאליים בין המגזרים וסוגי הפיקוח השונים בנגישות של אבחונים, בעמדות תרבותיות כלפי מוגבלות ובחסמים מבניים לניצול שירותים.

הממצאים לגבי הגידול בשיעור הנרשמים לגני חינוך מיוחד תואמים מגמות כלליות רחבות יותר בשירותי החינוך המיוחד במדינות מפותחות, שהתרחבו מאוד בעשורים האחרונים. בארצות הברית גדל מספר התלמידים בגיל 3–21 שמקבלים שירותי חינוך מיוחד במסגרת חוק החינוך לאנשים עם מוגבלות (IDEA) מ-6.4 מיליון בשנת הלימודים 2012–2013 ל-7.5 מיליון בשנת הלימודים 2022–2023, ושיעורם גדל מ-13% ל-15% מכלל הנרשמים לבתי הספר הציבוריים (NCES, 2024). מגמה דומה נמצאה באירופה: הסוכנות האירופית לצרכים מיוחדים וחינוך משלב (EASNIE) מדווחת כי למרות שונות בשיעורי האיתור של תלמידים עם צרכים מיוחדים, שיעור התלמידים המקבלים שירותי תמיכה בחינוך מיוחד גדל בשנים האחרונות (EASNIE, 2024).

ההתרחבות הניכרת של מערכת החינוך המיוחד בישראל בשנים האחרונות זכתה לתשומת לב ציבורית וברמת המדיניות. מספר התלמידים המקבלים שירותי חינוך מיוחד גדל מ-112,000 בתשס"ג ל-293,000 בתשפ"ג, ושיעורם מכלל אוכלוסיית התלמידים גדל מ-6.7% ל-11.7% (וייסבלאי, 2023). מחקרים קודמים של מרכז טאוב הדגישו עלייה חדה זו וייחסו אותה לשילוב של שינויים חקיקתיים, שינויים בקריטריונים לאבחון ומודעות גוברת של ההורים (בלס, 2022א; 2022ב).

שינוי חקיקתי משמעותי התרחש בתשע"ח, עם תיקון מס' 11 לחוק החינוך המיוחד. תיקון זה הציג רפורמות שמטרתן לתת מענה יעיל יותר לתלמידים עם צרכים מיוחדים. מטרתיו העיקריות כללו קידום שילובם של תלמידים עם צרכים מיוחדים בכיתות רגילות במידת האפשר, והגברת האוטונומיה ההורית מתוך מתן אפשרות להורים לבחור בין שילוב ילדיהם במסגרות חינוך רגיל וחינוך מיוחד. התיקון גם הגדיר מחדש את מגוון שירותי התמיכה לתלמידים עם מוגבלות הלומדים בכיתות רגילות, והבחין בין סל אישי, המיועד לתלמידים בודדים בהתאם לצורכיהם (ואינו ניתן לחלוקה עם תלמידים אחרים), ובין סל מוסדי, המוקצה על פי נוסחה סטטיסטית לכלל בתי הספר ואמור לאפשר להם לתמוך בתלמידים עם צרכים מיוחדים.

לגידול במספר התלמידים בחינוך המיוחד הייתה השפעה עמוקה על תקציב החינוך, מכיוון שהתקציב לתלמיד בחינוך המיוחד גבוה משמעותית מזה של תלמיד בחינוך הרגיל (בלס, 2022ב; וייסבלאי, 2023). כתוצאה מכך, תקציב החינוך המיוחד בישראל גדל בקצב מהיר הרבה יותר מהתקציב הכללי לחינוך. ההשלכות הכלכליות של גידול זה מעלות שאלות חשובות לגבי הקצאת משאבים ויעילות, ויוצרות צורך בנייתו מפורט יותר של מגמות החינוך המיוחד כדי לבסס החלטות מדיניות.

מחקרים קודמים התמקדו בעיקר במגמות רחבות כלל-מערכתיות, ולכן נותר פער בהבנתנו את הגורמים הספציפיים המניעים את הגידול בהיקף מספר התלמידים בחינוך המיוחד (וייסבלאי, 2023). מאמר זה, הראשון בסדרה המנתחת מגמות בחינוך המיוחד לפי שלב חינוכי, בוחן התפתחויות אלו בפירוט רב יותר. בהינתן החשיבות הקריטית של התערבות מוקדמת בשנות הגן, הבנתם של דפוסים ספציפיים בהרשמה לחינוך המיוחד חיונית לאופטימיזציה של תוצאות חינוכיות והקצאת משאבים. במחקר זה אנו מנתחים מגמות במערכת החינוך המיוחד בגני הילדים בישראל בשנים תשפ"א-תשפ"ד ובוחנים את סוג התמיכה, את המגזר וסוגי הפיקוח, את המעמד החברתי-כלכלי המקומי ואת שכיחות המוגבלויות כדי לזהות דפוסים בקרב תלמידי הגנים בחינוך המיוחד.

נתונים והגדרות

במחקר זה, הנתונים על מערכת החינוך המיוחד סופקו על ידי אגף החינוך המיוחד במשרד החינוך.² נתונים על כלל אוכלוסיית גני הילדים התקבלו ממאגר "מבט רחב" של משרד החינוך. המאמר מנתח מגמות לפי המשתנים הבאים:³

סוג התמיכה

בשנות הגן, תלמידי החינוך המיוחד מקבלים תמיכה בשתי דרכים עיקריות: לימוד במסגרות נפרדות או שילוב בגנים רגילים. התלמידים המשולבים מקבלים סל מוסדי או סל אישי. ההבחנה העיקרית בין שני הסלים נעוצה באופן הקצאתם. הסל המוסדי ניתן לגני הילדים על פי נוסחה סטנדרטית המבוססת על גודל הכיתה, והוא מיועד בדרך כלל לתלמידים עם מוגבלויות קלות יותר ורמות תפקוד גבוהות יותר;⁴ לעומתו, הסל האישי ניתן לתלמיד על בסיס אישי והוא מותאם לצרכים הספציפיים של תלמידים עם אתגרים משמעותיים יותר. הניתוח משווה מגמות בחינוך המיוחד לפי שלושת סוגי התמיכה הללו: מסגרות נפרדות לחינוך מיוחד, סל מוסדי וסל אישי.

-
- 2 אנו מבקשים להודות ליואל לוין ולאלינור בן לוי מאגף חינוך מיוחד במשרד החינוך.
 - 3 בהתחשב בהבחנה שלנו בין סוג תמיכה, סוגי פיקוח ומגזר, מעמד חברתי-כלכלי מקומי ומוגבלות כמפורט להלן, איננו מבחינים בין שכבות גיל שונות בגני הילדים. מחקרים עתידיים על חינוך מיוחד בחינוך היסודי והתיכוני יכללו נתונים לגבי שכבת גיל.
 - 4 המינהל הפדגוגי במשרד החינוך למנהלי המחוזות, מפקחות חינוך מיוחד, מפקחות גני ילדים ומנהלי מתי"א, "סל שילוב מוסדי בגני הילדים", 28.6.2021, מס' סימוכין 2000-1054-2021-0020981.

מגזר וסוג פיקוח

השתמשנו במשתנים של פיקוח (ממלכתי, חרדי, ממלכתי-דתי) ומגזר (יהודי, ערבי, בדואי, דרוזי) על מנת להגדיר שישה מגזרים וסוגי פיקוח במערכת החינוך הישראלית: ממלכתי עברי, ממלכתי-דתי, חרדי, ממלכתי ערבי, בדואי ודרוזי. הגדרה זו מניחה שרוב התלמידים לומדים במסגרות המשקפות את זהות משפחתם. עם זאת, למגמה זו יש חריגים שעשויים להיות נפוצים יותר בגני ילדים מאשר בשלבי חינוך אחרים, ובחינוך המיוחד הם עשויים להיות נפוצים יותר מאשר בחינוך הרגיל.

מעמד חברתי-כלכלי מקומי

אשכול חברתי-כלכלי הוא מדד שמדרג את המעמד החברתי-כלכלי של הרשות המקומית לפי עשר רמות היררכיה, שבהן רמה 1 מייצגת את הרמה הנמוכה ביותר, ורמה 10 את הגבוהה ביותר. המדד מתבסס על גורמים חברתיים-כלכליים ובהם הכנסה, חינוך ותעסוקה. לצורך הניתוח כאן, עשר הרמות הללו חולקו לחמש קטגוריות - 1-2, 3-4, 5-6, 7-8, ו-9-10 - כדי להבטיח את לכידתם של הבדלים משמעותיים תוך הימנעות מניתוח מפורט מדי. יש לציין שרק 4% מתלמידי גני הילדים מתגוררים ביישובים שבקטגוריה הגבוהה ביותר (אשכולות 9-10), ולכן למרות שאנו מציגים נתונים עבורם, המגמות בקטגוריה זו לא תמיד גלויות לעין.

מוגבלות

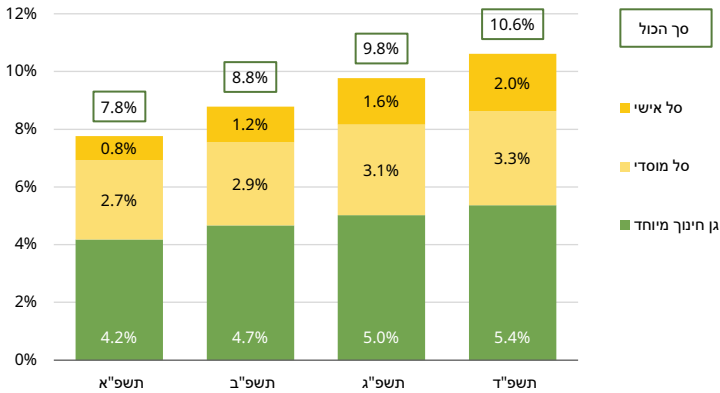
כל תלמיד חינוך מיוחד מסווג על פי המוגבלות העיקרית שלו, שיכולה לקבוע את סוג התמיכה וההתערבויות הניתנים לו. משרד החינוך מציין כ-20 מוגבלויות לתלמידי החינוך המיוחד.

מגמות בחינוך המיוחד בגני ילדים לפי סוג התמיכה

לוח נ'1 בנספח מציג את מספר תלמידי גני החינוך המיוחד לפי סוג התמיכה, ותרשים 2 מראה את שיעורם בכלל אוכלוסיית גני הילדים. שני אלה יחד מתארים את המגמות בהרשמה לחינוך המיוחד ואת הדינמיקה ביחס לכלל גני הילדים. במהלך ארבע שנות הלימודים הללו גדלה ההרשמה לחינוך המיוחד ב-36%, מ-42,000 ל-57,000 תלמידים לערך, ואילו ההרשמה לגני החינוך הרגיל ירדה ב-3%, מ-496,000 ל-481,000 לערך. כפי שמוצג בתרשים 2, עלייה זו בהיקף ההרשמה לחינוך המיוחד לוותה בעלייה בשיעור התלמידים של גני החינוך המיוחד מתוך כלל אוכלוסיית גני הילדים, מכ-8% לכ-11%.

מגמות אלו מעידות על דינמיקה בנוף גני הילדים ועל הבולטות הגוברת של תלמידי החינוך המיוחד.

תרשים 2. שיעור תלמידי החינוך המיוחד בגני ילדים מתוך כלל אוכלוסיית גני הילדים, לפי סוג התמיכה, תשפ"א-תשפ"ד



מקור: שרית סילברמן ונחום בלס, מרכז טאוב | נתונים: משרד החינוך

בכל סוגי התמיכה התרחשה צמיחה, אם כי בקצבים שונים. גנים נפרדים של חינוך מיוחד ממשיכים לשרת את רוב תלמידי הגן בחינוך המיוחד, אך שיעור הנרשמים אליהם ירד מ-54% ל-51% בתקופה זו (לפי נתוני לוח נ'1). למרות השינוי הזה, המספר הכולל של התלמידים הלומדים בגנים נפרדים של חינוך מיוחד עלה ב-28%. כפי שמוצג בתרשים 2, שיעור התלמידים במסגרות נפרדות לחינוך מיוחד גדל מ-4.2% מכלל אוכלוסיית גני הילדים בתשפ"א ל-5.4% בתשפ"ד.

בין סוגי התמיכה השונים, הצמיחה הבולטת ביותר התרחשה במסגרות השילוב, שם זינקה ההרשמה ב-47% וגדלה מכ-19,000 לכ-28,000 תלמידים. בתוך סוגי השילוב, הסל המוסדי גדל בקצב של 19%, המתון יותר מקצב הצמיחה בהיקף הרישום לגנים נפרדים של חינוך מיוחד. לעומת זאת, בסל האישי התרחשה צמיחה יוצאת דופן והוא גדל ביותר מפי שניים – מ-0.8% מאוכלוסיית גני הילדים בתשפ"א ל-2% בתשפ"ד; היקף ההרשמה גדל מכ-4,500 לכ-10,700 תלמידים.

מגמות לפי מגזר וסוג פיקוח

בחינת דפוסי ההרשמה של תלמידי החינוך המיוחד לפי מגזר וסוגי פיקוח חיונית להערכת אי-השוויון במערכת החינוך ולזיהוי קבוצות שאינן מקבלות מענה מספק. לוח נ'2' בנספח מציג את מספר תלמידי החינוך המיוחד לפי מגזר וסוג פיקוח ולפי שנת לימודים. תרשימים 3א-3ג מספקים הקשר נוסף לנתונים אלו ומציגים את שיעור תלמידי החינוך המיוחד לפי מגזר וסוג פיקוח, סוג התמיכה ושנת הלימודים.

במהלך ארבע השנים הנבדקות גדל מספר תלמידי החינוך המיוחד בכל המגזרים וסוגי הפיקוח, כפי שאפשר לראות הן בלוח נ'2 והן בתרשים 3א. עם זאת, היקף הצמיחה השתנה בין המגזרים וסוגי הפיקוח השונים. למשל, למרות שמערכת החינוך הבדואית היא חלק קטן יחסית מכלל אוכלוסיית התלמידים, נרשמה במגזר זה עלייה בולטת של 62% בקרב תלמידי החינוך המיוחד, מ-1,142 תלמידים בתשפ"א ל-1,848 בתשפ"ד. לעומת זאת, במסגרות החרדיות, שתלמידיהן מהווים חלק גדול יותר מאוכלוסיית התלמידים, נרשמה העלייה הנמוכה ביותר – צמיחה של 27%, מ-10,704 בתשפ"א ל-13,597 בתשפ"ד. המגזרים וסוגי הפיקוח הנותרים הראו קצבי צמיחה בטווח של 32% עד 43% והיו קרובים יותר למוצע הצמיחה הכללי, העומד על 37%.

תרשים 3א מציג את שיעורי התלמידים בחינוך המיוחד בכל מגזר וסוג פיקוח לפי שנת לימודים. השיעורים הגבוהים ביותר והצמיחה המשמעותית ביותר נרשמו בחינוך הממלכתי העברי. צמיחה בולטת זו נובעת משתי מגמות דמוגרפיות שהתרחשו במקביל: לא רק גידול בהרשמה לחינוך המיוחד, אלא גם ירידה ניכרת בכלל אוכלוסיית גני הילדים במערכת זו. בעוד אוכלוסיית גני הילדים בחינוך הממלכתי העברי ירדה מ-207,000 תלמידים בתשפ"א ל-189,000 בתשפ"ד (ירידה של 9%), היקף האוכלוסייה במגזרים ובסוגי פיקוח אחרים גדל בדרך כלל באותה תקופה, מלבד במגזר הדרוזי, שבו חלה ירידה שולית של 2% בהיקף ההרשמה הכללית.

הקשר דמוגרפי זה חיוני להבנת העלייה היחסית בייצוג החינוך המיוחד בחינוך הממלכתי העברי, שכן המכנה (כלל אוכלוסיית התלמידים) מתכווץ בשעה שהמונה (מספר תלמידי החינוך המיוחד) ממשיך לגדול. אפקט כפול זה מגביר את קצב הצמיחה בשיעור תלמידי החינוך המיוחד בחינוך הממלכתי העברי בהשוואה למגזרים וסוגי פיקוח אחרים. תופעה זו ייחודית לחינוך הממלכתי העברי; בכל שאר המגזרים וסוגי הפיקוח שבהם התרחשה צמיחה בהרשמה לחינוך מיוחד, אוכלוסיות התלמידים הכלליות נשארו יציבות או היו במגמת עלייה.

תרשימים 33 ו-33 ממחישים כי למרות העלייה הכללית במספר תלמידי החינוך המיוחד בכל המגזרים וסוגי הפיקוח, יש ביניהם הבדלים בולטים בסוגי התמיכה השונים. תרשים 33 מציג את שיעור סוגי התמיכה בקרב תלמידי החינוך המיוחד בכל המגזרים וסוגי הפיקוח בשנת הלימודים תשפ"ד.⁵ בחינוך הממלכתי העברי יש ייצוג יתר של תלמידים בגנים נפרדים של החינוך המיוחד ביחס למוצע הארצי: 60% מתלמידי החינוך המיוחד הלומדים במוסדות החינוך הממלכתי העברי רשומים לגנים נפרדים, לעומת הממוצע הארצי של 51%. לעומת זאת, במגזרים וסוגי פיקוח אחרים שיעור הרישום לגנים נפרדים נמוך מהממוצע הזה. תלמידים בחינוך הבדואי, בחינוך הממלכתי-דתי ובחינוך החרדי מסתמכים יותר על הסל המוסדי – כ-40% מתלמידי החינוך המיוחד בהם מקבלים סוג תמיכה זה, לעומת 21%-31% בקבוצות הנותרות. ראוי לציין שבקרב תלמידי החינוך המיוחד בחינוך הממלכתי-דתי ובחינוך הבדואי, הסל המוסדי הוא סוג התמיכה הגדול ביותר, בחריגה מהמגמה הכללית, שבה גנים נפרדים הם סוג התמיכה העיקרי.

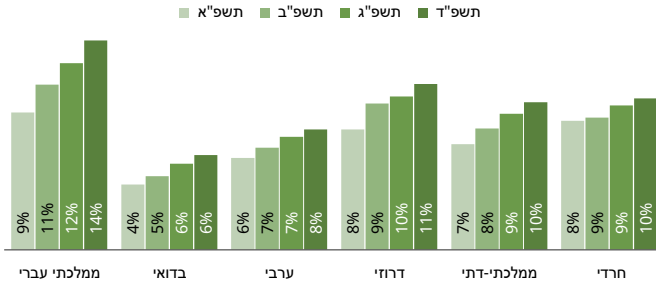
תרשים 33 בוחן את השיעור היחסי של מגזרים וסוגי פיקוח בתוך כל סוג תמיכה, בהשוואה להתפלגותם בתלמידים מערכת גני הילדים הרגילה ללא צרכים מיוחדים בשנת הלימודים תשפ"ד. בהנחה ששיעורי המוגבלות זהים בכל המגזרים וסוגי הפיקוח, התפלגות זו אמורה להתאים להתפלגות שבקרב התלמידים ללא צרכים מיוחדים בגני הילדים הרגילים, כפי שאפשר לראות במסגרות החינוך הדרוזי, שבהן קיים ייצוג שווה בקירוב בכל סוגי התמיכה. ואולם במסגרות אחרות קיימים פערים ניכרים: בחינוך הממלכתי העברי התלמידים בגנים נפרדים של החינוך המיוחד מיוצגים ביתר ומהווים 53% מכלל התלמידים, לעומת 34% בקרב תלמידי גני הילדים הרגילים ללא צרכים מיוחדים. תלמידים במסגרות חינוך ערביות ובדואיות מיוצגים בחסר בכל סוגי התמיכה, והעמודות שלהם נמצאות מתחת לקו הייחוס של תלמידים ללא צרכים מיוחדים. תלמידים במסגרות חרדיות וממלכתיות-דתיות מסתמכים יותר על הסל המוסדי.

דפוסים אלו מצביעים על שימוש לא שוויוני בשירותי החינוך המיוחד לפי מגזר וסוגי פיקוח. הפערים נובעים ככל הנראה משלל גורמים ובהם מגבלות גיאוגרפיות, מחסור במסגרות חינוך מיוחד בקהילות מסוימות, רמות שונות של מודעות לקשיים התפתחותיים, הבדלים בהרכב האוכלוסייה, ועמדות שונות כלפי החינוך המיוחד. הפערים הבלתי צפויים בשימוש בסל המוסדי מעוררים שאלה, שכן תיאורטית השימוש בו בין המערכות השונות אמור להיות עקבי. היקף הפערים מצביע על אתגרים מערכתיים עמוקים בהשמה בחינוך המיוחד ובהקצאת משאבים.

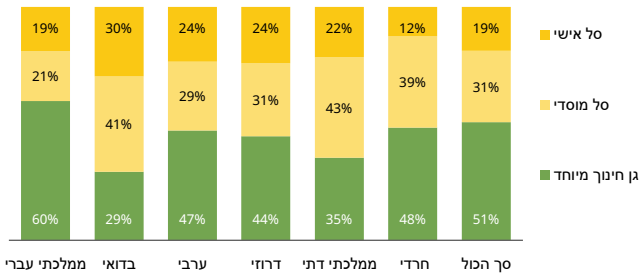
5 המגמות בסוגי התמיכה לפי מגזר וסוגי פיקוח לאורך ארבע השנים שנבדקו תואמות בדרך כלל את הדפוסים הכלליים שתוארו בסעיף הקודם, ומראות צמיחה בסל האישי וירידה בהיקף ההרשמה לגנים נפרדים.

תרשים 3. מגמות בהרשמה לגני החינוך המיוחד לפי מגזר וסוג פיקוח

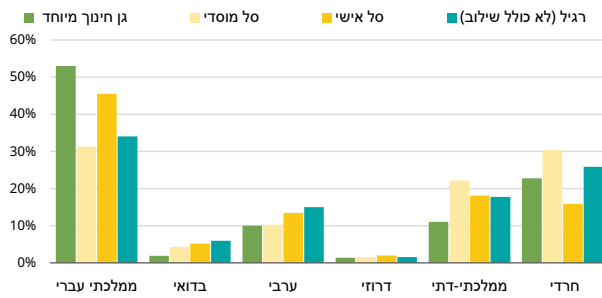
א. שיעור תלמידי החינוך המיוחד בגני ילדים והגידול היחסי בו לפי מגזר וסוג פיקוח



ב. ההתפלגות היחסית של סוגי התמיכה בגני החינוך המיוחד לפי מגזר וסוג פיקוח, תשפ"ד



ג. שיעור התמיכה לפי סוג התמיכה, מגזר וסוג פיקוח בהשוואה לחינוך הרגיל, תשפ"ד



מקור: שרית סילברמן ונחום בלס, מרכז טאוב | נתונים: משרד החינוך

מגמות לפי אשכול חברתי-כלכלי

חלק זה מקביל לחלק הקודם ובוחן מגמות ונגישות של שירותי חינוך מיוחד בגני ילדים לפי אשכול חברתי-כלכלי. למרות שקיימת חפיפה בין מגזרים וסוגי פיקוח ובין אשכולות – למשל ריכוז גבוה יותר של מסגרות חינוך חרדיות, בדואיות וערביות באשכולות נמוכים – חשוב לנתח היבטים אלו בנפרד לפני שבוחנים את שני הגורמים יחד.

לוח נ'3 בנספח מציג את מספר תלמידי החינוך המיוחד לפי אשכול, ותרשימים 4א-4ג מציגים את שיעור תלמידי החינוך המיוחד לפי אשכול ואת סוגי התמיכה השונים בתוך האשכולות ובינם. כפי שמראה לוח נ'3, בכל האשכולות אמנם ניכרת עלייה, אך הצמיחה הנמוכה ביותר הייתה באשכולות 1-2 – 30%, לעומת 34%-36% באשכולות האחרים.

תרשים 4א מציג את שיעור תלמידי החינוך המיוחד באשכולות השונים. הנתונים חושפים דפוס פעמון בהרשמה לחינוך מיוחד לפי אשכול. השיעורים מגיעים לשיא באשכולות הביניים (5-6), והם נמוכים יחסית באשכולות הגבוהים והנמוכים. העלייה הבולטת באשכולות 7-8 לאורך השנים, מ-7% ל-11%, נובעת ככל הנראה מהחפיפה של אשכולות אלו עם החינוך הממלכתי העברי. זוהי מגמה דומה לזו שנצפתה בניתוח החינוך הממלכתי העברי שהוזכר לעיל: המספר הכולל של התלמידים באשכולות אלו ירד, ולכן שיעור תלמידי החינוך המיוחד מביניהם גדל.

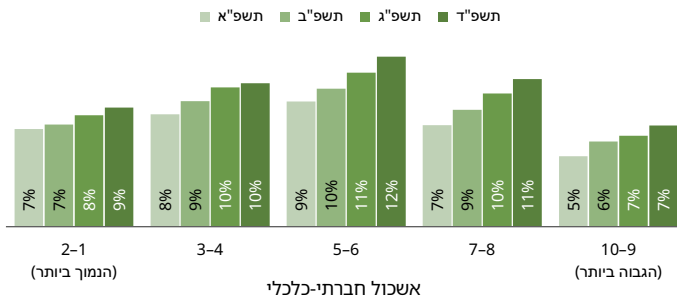
תרשים 4ב מציג את התפלגות סוגי התמיכה בחינוך המיוחד לפי אשכול בשנת הלימודים תשפ"ד. בהתאם למגמות הכלליות, כ-50% מתלמידי החינוך המיוחד לומדים בגנים נפרדים בכל האשכולות למעט באשכולות 3-4, שבהם נמצא השיעור הנמוך ביותר – 44%. הסל המוסדי משמש חלק ניכר מתלמידי החינוך המיוחד באשכולות הנמוכים (1-4), שבהם הוא מהווה 35% מסוג התמיכה, ושיעורו יורד בהדרגה עד ל-24%-25% באשכולות הגבוהים (7-10). לעומת זאת, שיעור השימוש בסל האישי עולה בהתמדה, מ-14% באשכולות הנמוכים ביותר ועד 28% באשכולות הגבוהים ביותר. הקשר ההפוך בין רמת האשכול לסוגי השילוב עשוי להצביע על הבדלים בגישה לאבחון ולתמיכה. באזורים מאשכול חברתי-כלכלי נמוך, אבחונים עשויים להוביל להעדפת השמה בגנים נפרדים על פני השמה בגני חינוך רגיל עם תמיכה דרך סל אישי, ואילו באזורים מאשכול גבוה קיימת נטייה חזקה יותר לסל אישי. לחלופין, התופעה עשויה להעיד על "אפקט מתיו" קלאסי, שבו לבעלי רקע מיטיב יש גישה קלה יותר לשירותי תמיכה והם מצליחים יותר להשיג שירותים עבור ילדיהם (Lancker Van & Pavolini, 2018).

תרשים 4ג משווה את השיעור היחסי של אשכולות בכל סוג תמיכה בחינוך המיוחד לעומת תלמידים ללא צרכים מיוחדים בגני הילדים הרגילים בשנת הלימודים תשפ"ד. באשכולות הנמוכים ביותר (1-2), כל סוגי התמיכה בחינוך המיוחד מיוצגים פחות מהצפוי בהשוואה

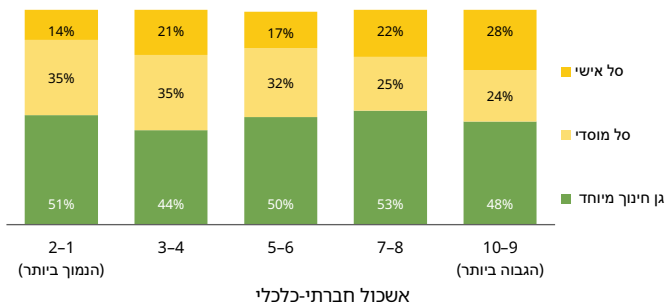
לגני הילדים הרגילים. תת-ייצוג זה עשוי להעיד על חסמי נגישות, ובהם משאבים מוגבלים לאבחונים, מחסור באנשי מקצוע באזורים מאשכול נמוך, או חסמים מבניים בהשגת האבחונים וההפניות הדרושים לקבלת שירותי חינוך מיוחד. לעומת זאת, באשכולות 3-8 רוב סוגי התמיכה בחינוך המיוחד מיוצגים ביתר, מה שמצביע על ריכוז גבוה יותר של שירותי חינוך מיוחד באזורים מאשכול בינוני או גבוה. בחינת המגמות לפי סוג תמיכה חושפת דפוסים מובחנים: גנים נפרדים של חינוך מיוחד מיוצגים ביתר באשכולות הבינוניים-גבוהים (5-8) ומיוצגים בחסר באשכולות הנמוכים (1-4). הסל האישי מיוצג ביתר באשכולות 3-8, עם תת-ייצוג באשכולות הנמוכים (1-2). הסל המוסדי מנוצל פחות באשכולות 7-8, אך מיוצג ביתר באשכולות 3-6.

תרשים 4. שיעור תלמידי החינוך המיוחד לפי אשכול חברתי-כלכלי וסוג התמיכה

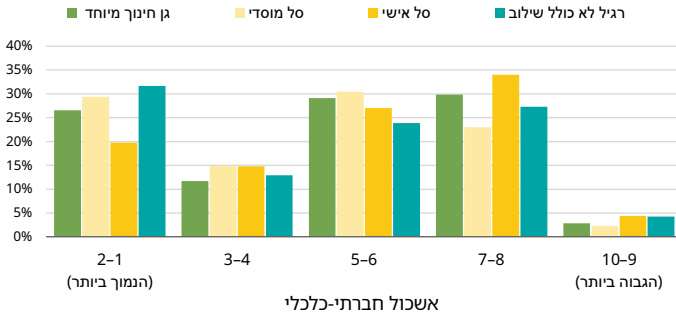
א. השיעור היחסי והגידול של תלמידי החינוך המיוחד בגני ילדים לפי אשכול חברתי-כלכלי ושנת לימודים



ב. ההתפלגות היחסית של סוגי התמיכה בחינוך המיוחד בגני ילדים לפי אשכול, תשפ"ד



ג. שיעור התמיכה לפי סוג התמיכה ולפי אשכול חברתי-כלכלי בהשוואה לחינוך הרגיל, תשפ"ד

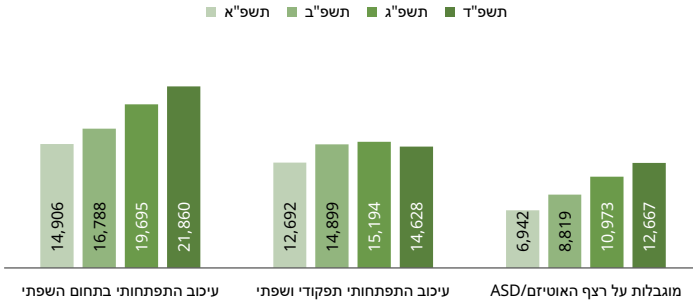


מקור: שרית סילברמן ונחום בלס, מרכז טאוב | נתונים: משרד החינוך

שכיחות המוגבלויות ומגמת לפי מגזר וסוג פיקוח ולפי אשכול

במאגר הנתונים של משרד החינוך מסווגים תלמידי החינוך המיוחד לפי האבחנה העיקרית שלהם מתוך רשימה של כ-20 מוגבלויות. לוח נ'4 בנספח מציג את שכיחות חמש המוגבלויות הנפוצות ביותר בכל שנת לימודים, המהוות יחד כ-90% מכלל תלמידי הגן המקבלים שירותי חינוך מיוחד. בהמשך לממצאים מתרשים 1, בכל שנה שלוש המוגבלויות השכיחות ביותר היו עיכוב התפתחותי בתחום השפתי, עיכוב התפתחותי תפקודי ושפתי, והימצאות על הרצף האוטיסטי. התלמידים המשויכים לכל אלה מהווים 83%-86% מכלל תלמידי הגן בחינוך המיוחד, כפי שמוצג בתרשים 5. שלוש המוגבלויות הללו לא רק שהיו השכיחות ביותר מבין המוגבלויות בכל ארבע השנים, אלא גם חלה עלייה דרמטית במספר התלמידים המאובחנים בהן. במספר המאובחנים עם אוטיזם חלה הצמיחה המשמעותית ביותר – מ-6,942 ל-12,667 תלמידים, עלייה של 80% בשלוש שנים בלבד.

תרשים 5. הגידול במספר תלמידי החינוך המיוחד במוגבלויות השכיחות ביותר

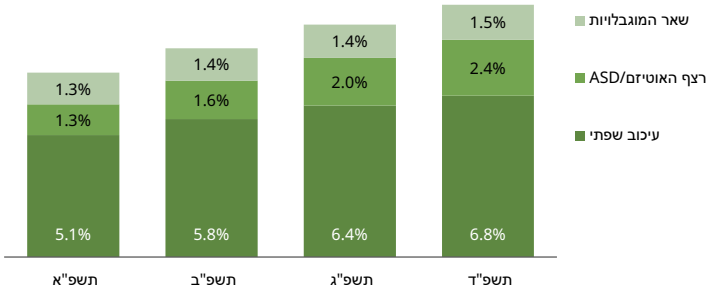


מקור: שרית סילברמן ונחום בלס, מרכז טאוב | נתונים: משרד החינוך

הניתוחים הבאים מתמקדים בשלוש קטגוריות של מוגבלויות: עיכוב שפתי (קטגוריה המאגדת עיכוב התפתחותי בתחום השפתי ועיכוב התפתחותי תפקודי ושפתי), הרצף האוטיסטי, ושאר המוגבלויות (קטגוריה המאגדת את כל המוגבלויות הנתרות). תרשים 6 מציג את שכיחות קטגוריות המוגבלות בכלל אוכלוסיית גני הילדים במהלך ארבע שנות המחקר. קטגוריית העיכוב השפתי היא השכיחה ביותר באוכלוסיית גני הילדים, וחלה בה עלייה מתונה – מ-5.1% בתשפ"א ל-6.8% בתשפ"ד. בקטגוריית הרצף האוטיסטי, לעומת זאת, חל גידול דרמטי יותר – מ-1.3% ל-2.4%, עלייה של 85%, אף שמספר התלמידים בקטגוריה זו מייצג חלק קטן יותר מאוכלוסיית התלמידים. בקטגוריית שאר המוגבלויות חלה עלייה שולית, מ-1.3% ל-1.5%.

העלייה בשכיחות של קטגוריית העיכוב השפתי ובזו של הרצף האוטיסטי בקרב ילדי גן מעוררת דאגה, אך היא אינה בלתי צפויה. מוגבלויות אלו משפיעות בעיקר על כישורי שפה ותקשורת. מחקר קודם של מרכז טאוב שהתבסס על נתוני טיפת חלב מצא עלייה בשנים 2016–2022 בשיעור התינוקות והפעוטות הישראלים עם עיכוב בהשגת אבני דרך שפתיות (עקיבא ואחרים, 2024). אמנם עיכוב בהשגת אבני דרך אינו שווה ערך לאבחנה, אך הוא מעלה משמעותית את הסיכון של עיכובים התפתחותיים או מוגבלויות בהמשך. סביר להניח שהאוכלוסייה של מחקר טיפת חלב חופפת את אוכלוסיית גני הילדים הנוכחית, שכן שתיהן מייצגות את אותן קבוצות גיל צעירות בישראל בתקופות חופפות ורצופות. אף שמחקרנו אינו מחקר אורך והוא אינו עוקב אחר ילדים מעת הרישום בטיפת חלב ועד לגן הילדים, התמונה וההתאמה בגילאים מצביעים בבירור על הקשר בין התופעות. מגמות מקבילות אלו – גידול בעיכובים בהשגת אבני דרך שפתיות וגידול בשכיחות בעיכובים שפתיים וברצף האוטיסטי – מדגישות את הצורך במעקב התפתחותי ארצי שימשם כלי לחיזוי מגמות וצרכים חינוכיים עתידיים.

תרשים 6. שיעור התלמידים מתוך כלל התלמידים בגני הילדים לפי קטגוריית מוגבלות, תשפ"א-תשפ"ד



מקור: שרית סילברמן ונחום בלס, מרכז טאוב | נתונים: משרד החינוך

מחקר טיפת חלב הקודם גם חשף פערים משמעותיים בהשגת אבני דרך שפתיות לפי רמה חברתית-כלכלית, ולכן הוא מעיד על כך שילדים מרקע חברתי-כלכלי נמוך עומדים בפני סיכונים גבוהים יותר למוגבלויות הקשורות לשפה ולתקשורת. משמעות הדבר היא שקבוצות אלו נתונות בסיכון גבוה ועלולות להזדקק במידה רבה יותר לשירותי חינוך מיוחד. תפקידה של הרמה החברתית-כלכלית ייבחן בהרחבה בחלקים הבאים, שבהם נבדוק כיצד משתנות קטגוריות המוגבלות לפי מגזר, סוגי פיקוח ואשכול חברתי-כלכלי.

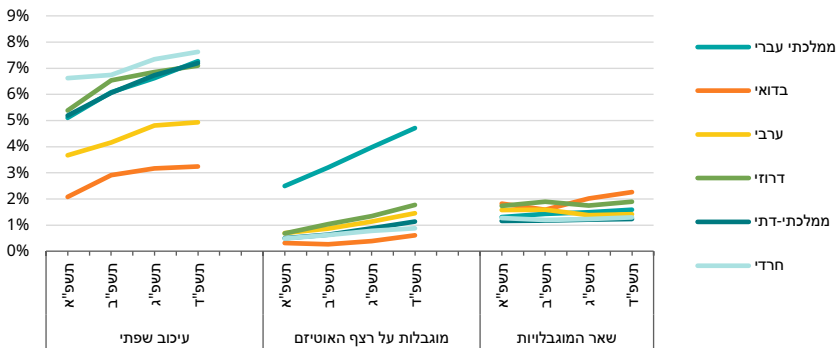
שכיחות קטגוריות מוגבלות לפי מגזר וסוג פיקוח

כדי לחשב את שכיחותיהן של קטגוריות מוגבלות בכל קבוצת מגזר וסוג פיקוח, חילקנו את מספר תלמידי הגן בקטגוריית המוגבלות המסוימת שבקבוצה במספר הכולל של תלמידי הגן באותה קבוצה (תרשים 7). למידע מפורט יותר, לוח נ'5 מראה את מספר התלמידים לפי קטגוריית מוגבלות ולפי מגזר וסוג פיקוח. השכיחות של קטגוריית "שאר המוגבלויות" נותרה נמוכה בכל המגזרים וסוגי הפיקוח, בטווח של 1%-2%. כפי שעלה במחקר טיפת חלב, השכיחות של עיכובים שפתיים עולה מדי שנה בכל המגזרים וסוגי הפיקוח, אם כי קצב הצמיחה והיקפה משתנים. בחינוך הממלכתי העברי, בזה הממלכתי-דתי ובזה הדרוזי, שכיחות העיכובים השפתיים עלתה מכ-5% ל-7% במהלך התקופה הנבדקת. במסגרות חרדיות נרשמה השכיחות הגבוהה ביותר של עיכוב שפתי במהלך התקופה הנבדקת (6.6%-7.6%), אך גם נמצא קצב הצמיחה האיטי ביותר (כ-15%); אם המגמות הנוכחיות יימשכו, שיעורי העיכוב השפתי בחינוך הממלכתי העברי, בחינוך הממלכתי-דתי ובחינוך הדרוזי עשויים לעלות על אלה שבחינוך החרדי בשנים הקרובות.

לעומת זאת, בחינוך הממלכתי הערבי ובזה הבדואי נמצאה בעקביות השכיחות הנמוכה ביותר. לגבי קטגוריית הרצף האוטיסטי, שכיחותה בחינוך הממלכתי העברי הייתה הגבוהה ביותר, והיא עלתה מ-2.5% ל-4.7%. במגזרים ובסוגי פיקוח אחרים, לעומת זאת, שכיחותה של קטגוריה זו עלתה בממוצע מ-0.4% ל-0.7%.

בהמשך לתרשים הקודם, שבחן את שכיחות המוגבלויות ביחס לכלל אוכלוסיית גני הילדים, תרשים 8 בוחן התפלגויות מגזר וסוגי פיקוח בתוך כל קטגוריית מוגבלות בהשוואה להתפלגויות בקרב תלמידים ללא צרכים מיוחדים בגנים רגילים. אנו משתמשים כאן באותה גישה שבה השתמשנו קודם. קיים ייצוג יחסי שווה או פרופורציונלי של מוגבלות נתונה בין מערכות החינוך השונות, ושיעור הילדים עם מוגבלות מסוימת במגזר וסוג פיקוח מסוימים דומה לשיעור התלמידים באותם מגזר וסוג פיקוח ברמה הארצית.

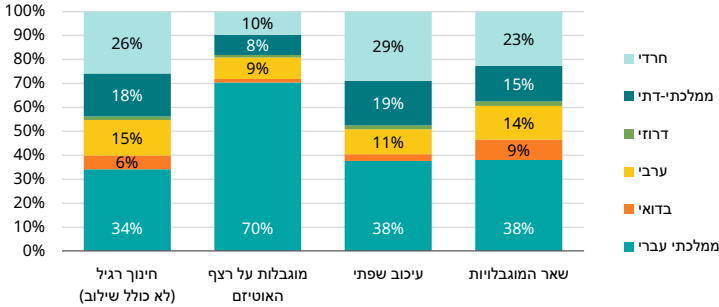
תרשים 7. שכיחות המוגבלויות לפי מגזר וסוג פיקוח, תשפ"א-תשפ"ד



מקור: שרית סילברמן ונחום בלס, מרכז טאוב | נתונים: משרד החינוך

על פי מדד זה, התפלגויות המגזר וסוגי הפיקוח בתוך קטגוריית העיכוב השפתי וקטגוריית שאר המוגבלויות תואמות ברובן את אותה ההתפלגות בתוך ילדי גני הילדים בכלל. ואולם ההתפלגות בתוך קטגוריית הרצף האוטיסטי שונה משמעותית: 70% מתלמידי החינוך המיוחד עם אבחנה עיקרית של אוטיזם לומדים בחינוך הממלכתי העברי, אף שמספר התלמידים במגזר ובסוג הפיקוח הזה מהווה רק 34% מתלמידי גני הילדים בחינוך הרגיל. ייצוג היתר הזה עשוי לנבוע בחלקו ממוגבלות גיאוגרפיות שנדונו קודם: משפחות עלולות לשלוח את ילדיהן למסגרות בחינוך הממלכתי העברי אם אלה הן האפשרויות הנגישות ביותר עבורן, גם אם הן מעדיפות מוסדות חינוך ממגזר ומסוג פיקוח אחר. עם זאת, גודל הפער מצביע על כך שחסמים מערכתיים גורמים ככל הנראה להבדלים באופן שבו מזהים ומאבחנים אוטיזם במגזרים ובסוגי פיקוח שונים.

תרשים 8. התפלגות התלמידים לפי מגזר וסוגי פיקוח בקטגוריות מוגבלות בהשוואה לחינוך הרגיל, תשפ"ד



מקור: שרית סילברמן ונחום בלס, מרכז טאוב | נתונים: משרד החינוך

קטגוריות מוגבלות לפי אשכול חברתי-כלכלי

בהמשך לניתוח הקודם, בחנו את השכיחות וההתפלגות של קטגוריות המוגבלות לפי אשכול חברתי-כלכלי לאורך התקופה הנבדקת (תרשים 9). השכיחות של קטגוריית שאר המוגבלויות נותרת נמוכה בכל האשכולות; האשכולות הגבוהים ביותר (9-10) מציגים את השכיחות הנמוכה ביותר – פחות מ-1%. שאר האשכולות מציגים כולם את אותה מגמה, עם שיעורי שכיחות שנעים בין 1% ל-2%.

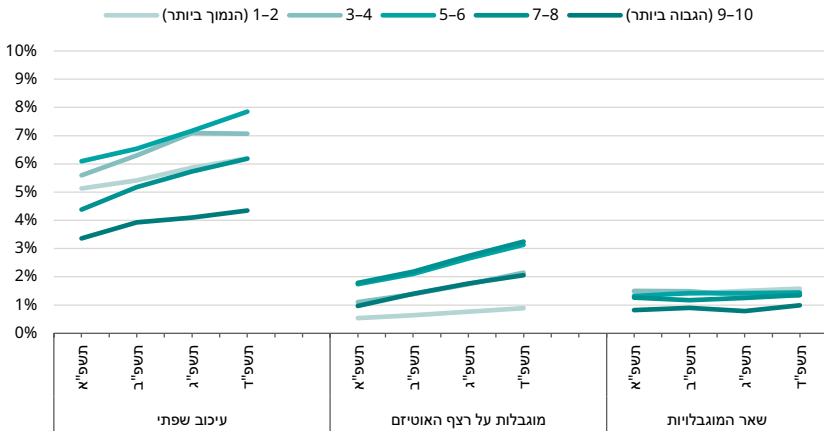
כפי שעלה במחקר טיפת חלב, השכיחות של קטגוריית העיכוב השפתי גדלה לאורך השנים בכל האשכולות. עם זאת, המגמות לפי אשכול תואמות במידה חלקית בלבד את הציפיות לפי מעמד חברתי-כלכלי. כצפוי, האשכולות הגבוהים ביותר (7-10) מציגים את השיעורים הנמוכים ביותר. בניגוד לציפיות, האשכולות הנמוכים ביותר (1-2) מציגים שכיחות בטווח הבינוני, ואילו השיעורים הגבוהים ביותר נרשמים באשכולות הנמוכים-בינוניים (3-6). השיעורים הנמוכים יחסית של ילדים המאובחנים עם עיכוב שפתי באשכולות נמוכים רומזים על פער כפול: סיכון גבוה לעיכוב התפתחותי שפתי, ושיעורי אבחנה נמוכים יותר

באשר לקטגוריית הרצף האוטוטי, השכיחות הנמוכה ביותר נרשמת באשכולות הנמוכים (1-2), ומגיעה לשיאה באשכולות הבינוניים-גבוהים (5-8). תרשים 10 מציג את התפלגות האשכולות בתוך כל קטגוריית מוגבלות בהשוואה להתפלגותם בקרב תלמידים ללא צרכים מיוחדים בגני החינוך הרגיל. בדומה לממצאים על מגזר וסוגי פיקוח (תרשים 8), גם כאן ההתפלגויות בתוך הקטגוריות של עיכוב שפתי ושל שאר המוגבלויות דומות למדי להתפלגות שבאוכלוסיית התלמידים ללא צרכים מיוחדים בגני הילדים הרגילים.

ואולם בקטגוריית הרצף האוטיסטי התמונה שונה: 76% מתלמידי החינוך המיוחד בגני ילדים שהאבחנה העיקרית שלהם היא אוטיזם מגיעים מאזורים באשכול 5 ומעלה.

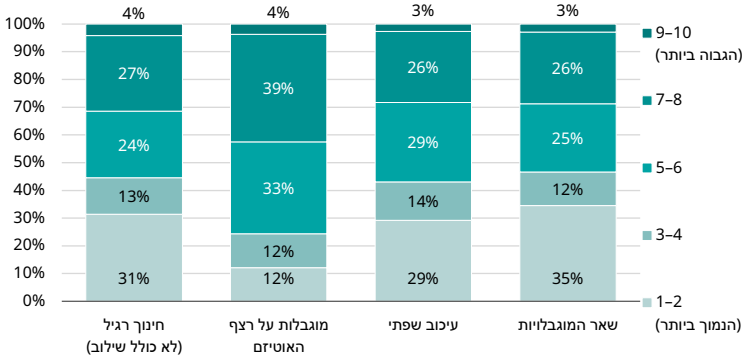
כדי לבחון אם הממצאים לגבי קטגוריית הרצף האוטיסטי מעידים על פערים בנגישות של אבחון מוקדם, הרחבנו את הבדיקה לנתונים לגבי תלמידי בתי הספר. ההנחה הייתה שאם אכן קיים פער באבחון מוקדם, היינו מצפים לראות ירידה הדרגתית בייצוג היתר של תלמידים מאשכולות גבוהים ככל שעולים בשכבת הגיל, לפיכך, בכל שכבת כיתה בחנו את התפלגות האשכולות בקרב תלמידים שהאבחנה העיקרית שלהם היא אוטיזם. מצאנו כי בנתוני שנת הלימודים תשפ"ד, התפלגות האשכולות בקרב תלמידים עם אבחנה עיקרית של אוטיזם היא עקבית יחסית בכל השכבות, ו-71%-78% מהתלמידים מגיעים מאשכולות 5 ומעלה (תרשים נ'1 בנספח). ממצא זה אינו מצביע על פערי אבחון מוקדם, אלא על פערים מערכתיים באבחנה של אוטיזם בכל שלבי החינוך.

תרשים 9. שכיחות המוגבלויות לפי אשכול חברתי-כלכלי, תשפ"א-תשפ"ד



מקור: שרית סילברמן ונחום בלס, מרכז טאוב | נתונים: משרד החינוך

תרשים 10. התפלגות תלמידים לפי אשכול חברתי-כלכלי בקטגוריות מוגבלות בהשוואה לחינוך הרגיל, תשפ"ד



מקור: שרית סילברמן ונחום בלס, מרכז טאוב | נתונים: משרד החינוך

מגמות מוגבלויות לפי מגזר וסוג פיקוח ולפי אשכול

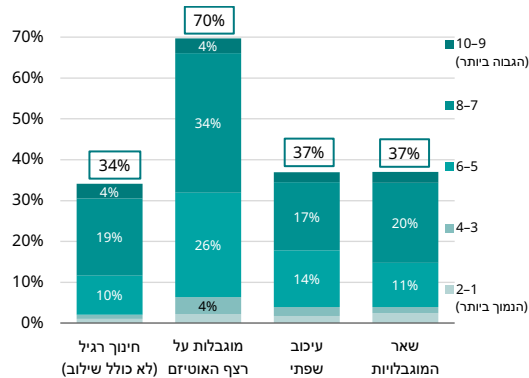
המגמות בקרב תלמידי החינוך המיוחד בגני ילדים מחזקות חלקית את ההשערה שעלתה ממחקר טיפת חלב, שלפיה ילדים מבתי ברמה חברתית-כלכלית נמוכה נמצאים בסיכון גבוה יותר לעיכובים התפתחותיים שפתיים. אך הממצאים לגבי קטגוריית הרצף האוטזיסטי מציגים תמונה שונה לחלוטין שדורשת בחינה מעמיקה יותר. ההתפלגות בקטגוריה זו מעלה חשד להטיות באבחון ובקבלת השירותים הרלוונטיים. הדבר מעורר דאגה, במיוחד לנוכח העלייה המתמשכת בשכיחות התלמידים המאובחנים עם אוטיזם (הלמ"ס, 2024). מכיוון שהתפלגות האשכולות בין המגזרים וסוגי הפיקוח השונים אינה שווה, השלב הבא הוא לבחון את שני הגורמים יחד. גישה זו תספק הבנה ברורה יותר של האופן שבו החפיפה בין השתייכות למסגרת חינוכית ובין אשכול משפיעה על שכיחות המוגבלויות ועל הנגישות של שירותי החינוך המיוחד.

מספר התלמידים בכל קטגוריית מוגבלות לפי מגזר וסוג פיקוח ולפי אשכול מוצג בלוח נ'5 בנספח. כדי לנתח את הקשר בין מגזר וסוג פיקוח, אשכול וקטגוריית מוגבלות, חישבנו את ההרכב של מגזרים וסוגי פיקוח ושל אשכולות בתוך כל קטגוריית מוגבלות והשווינו אותו לחישוב המקביל בקרב תלמידים ללא צרכים מיוחדים בגני הילדים הרגילים (תרשימים 11-16). לשם בהירות, במקום לארגן את הנתונים לפי קטגוריית מוגבלות, אנו מציגים שישה תרשימים נפרדים שכל אחד מהם מתייחס לקבוצה מסוימת במערכת החינוך. גישה זו מדגישה הבדלים בהרכב לפי קטגוריית מוגבלות ואשכול בכל קבוצה במערכת החינוך.

החינוך הממלכתי העברי

במסגרות החינוך הממלכתי העברי (תרשים 11) יש ייצוג יתר של כל קטגוריות המוגבלות ברוב האשכולות החברתיים-כלכליים, אם כי מידת ייצוג היתר משתנה. ההתפלגות אצל תלמידים עם עיכוב שפתי ועם שאר המוגבלויות דומה יחסית לזו שאצל תלמידים ללא צרכים מיוחדים בגני הילדים הרגילים; לעומת זאת, ייצוג היתר בקטגוריית הרצף האוטיסטי בולט במיוחד. תלמידים מאשכולות 5-6 ו-7-8 מהווים 26% ו-34% מאלה על הרצף האוטיסטי, לעומת 10% ו-19% בגני הילדים הרגילים. ההבדל היחסי הגדול ביותר נרשם באשכולות 3-4, שהתלמידים בהם מהווים 4% מהתלמידים בקטגוריית הרצף האוטיסטי אך רק 1% מהתלמידים ללא צרכים מיוחדים בגני הילדים הרגילים.

תרשים 11. הרכב האשכולות בקרב תלמידי החינוך הרגיל והחינוך המיוחד, לפי קטגוריית מוגבלות - החינוך הממלכתי העברי, תשפ"ד

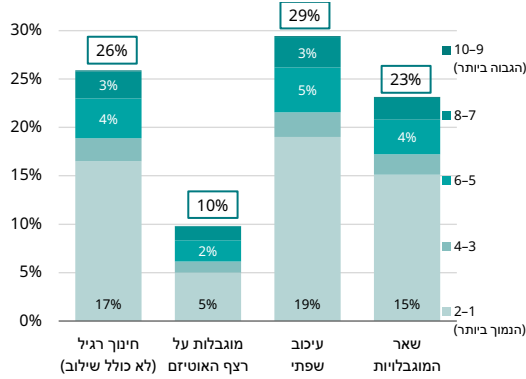


מקור: שרית סילברמן ונחום בלס, מרכז טאוב | נתונים: משרד החינוך

החינוך החרדי

במסגרות חרדיות נרשמים דפוסים מעורבים בקטגוריות המוגבלות השונות (תרשים 12). בקטגוריית העיכוב השפתי יש ייצוג יתר מתון בכל האשכולות. לעומת זאת, בקטגוריית שאר המוגבלויות יש ייצוג חסר מתון בכל האשכולות. הפער המשמעותי ביותר נרשם בקטגוריית הרצף האוטיסטי, שבה יש ייצוג חסר ניכר. הדבר בולט במיוחד באשכולות 1-2, שבהם מסגרות חרדיות מהוות 17% מגני הילדים הרגילים אך משקפות רק 5% מקטגוריית הרצף האוטיסטי.

תרשים 12. הרכב האשכולות בקרב תלמידי החינוך הרגיל והחינוך המיוחד, לפי קטגוריית מוגבלות - החינוך החרדי, תשפ"ד

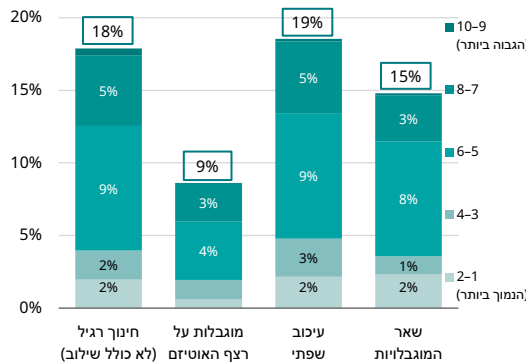


מקור: שרית סילברמן ונחום בלס, מרכז טאוב | נתונים: משרד החינוך

החינוך הממלכתי-דתי

במסגרות של החינוך הממלכתי-דתי, ההתפלגות בקטגוריות של עיכוב שפתי ושל שאר המוגבלויות דומה יחסית לזו שבבאוכלוסיית התלמידים ללא צרכים מיוחדים בגני הילדים הרגילים (תרשים 13). הפער המתון בשאר המוגבלויות נובע בעיקר מקטגוריית אשכול 8-7. עם זאת, נרשם פער ניכר בקטגוריית הרצף האוטיסטי, במיוחד באשכולות 6-5 ו-8-7. באשכולות אלו, התלמידים במסגרות ממלכתיות-דתיות מהווים 9% ו-5% מהתלמידים ללא צרכים מיוחדים בגני הילדים הרגילים, אך רק 4% ו-3% מקטגוריית הרצף האוטיסטי, בהתאמה.

תרשים 13. הרכב האשכולות בקרב תלמידי החינוך הרגיל והחינוך המיוחד, לפי קטגוריית מוגבלות - החינוך הממלכתי-דתי, תשפ"ד

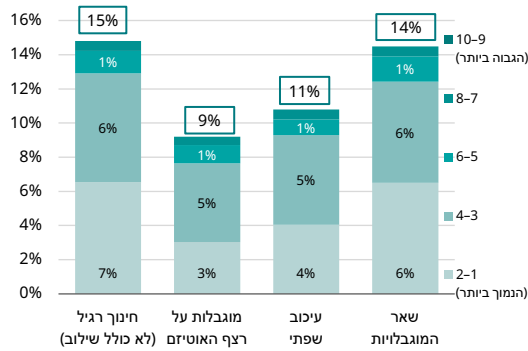


מקור: שרית סילברמן ונחום בלס, מרכז טאוב | נתונים: משרד החינוך

החינוך הממלכתי הערבי

במסגרות החינוך הממלכתי הערבי יש ייצוג חסר לקטגוריות הרצף האוטיסטי והעיכוב שפתי (תרשים 14), במיוחד באשכולות 1-2. לדוגמה, אף שתלמידים מאזורי אשכולות 1-2 מהווים 7% מתלמידי הגנים הרגילים, הם מהווים רק 3% מקטגוריית הרצף האוטיסטי ו-4% מקטגוריית העיכוב השפתי. ההתפלגות בקטגוריית שאר המוגבלויות תואמת יותר את ההתפלגות בקרב התלמידים ללא צרכים מיוחדים בגני הילדים הרגילים.

תרשים 14. הרכב האשכולות בקרב תלמידי החינוך הרגיל והחינוך המיוחד, לפי קטגוריית מוגבלות - החינוך הממלכתי הערבי, תשפ"ד

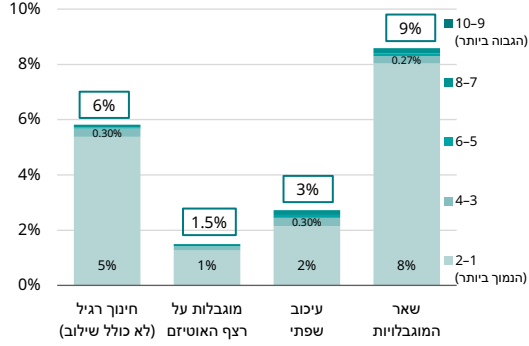


מקור: שרית סילברמן ונחום בלס, מרכז טאוב | נתונים: משרד החינוך

החינוך הבדואי

במסגרות החינוך הבדואי יש ייצוג חסר בקטגוריות הרצף האוטיסטי והעיכוב השפתי (תרשים 15), במיוחד באשכולות 1-2, המהווה 5% מקטגוריית התלמידים ללא צרכים מיוחדים בגני הילדים הרגילים אך רק 1% מזו של הרצף האוטיסטי ו-2% מזו של עיכוב שפתי. לעומת זאת, יש ייצוג יתר ניכר בקטגוריית שאר המוגבלויות: מסגרות החינוך הבדואי מהוות 9% מכלל התלמידים בקטגוריה זו, רובם מאשכולות 1-2, המהווים 8% מן הקטגוריה. ייצוג היתר הזה ייחודי למערכת חינוך זו – שיעור גבוה יותר של תלמידים ממסגרות החינוך הבדואי בקטגוריית שאר המוגבלויות בהשוואה לייצוגם הכללי באוכלוסיית גני הילדים. התופעה עשויה להיות קשורה לסוגי המוגבלויות בקטגוריה, שיכולים לכלול מוגבלויות גליויות או תפקודיות יותר המזוהות בקלות רבה יותר בקהילה. התופעה עשויה גם לשקף דפוסים דמוגרפיים ובריאותיים רחבים יותר באוכלוסייה הבדואית, ובהם כאלה הקשורים לשיעורים גבוהים יחסית של נישואי קרובים, המגדילים את השכיחות של מצבים מולדים (Saad Abu, 2014).

תרשים 15. הרכב האשכולות בקרב תלמידי החינוך הרגיל והחינוך המיוחד, לפי קטגוריית מוגבלות – החינוך הבודאי, תשפ"ד

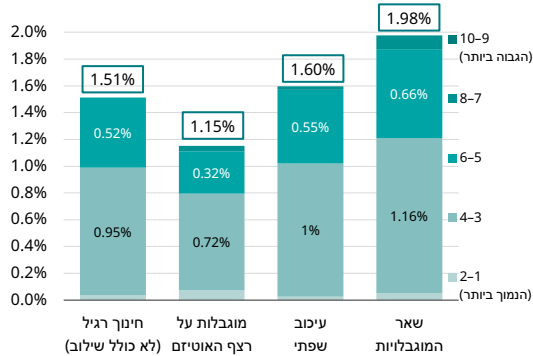


מקור: שרית סילברמן ונחום בלס, מרכז טאוב | נתונים: משרד החינוך

החינוך הדרוזי

החינוך הדרוזי מציג שונות מינימלית בייצוג בין קטגוריות המוגבלות ובין האשכול החברתי-כלכלי (תרשים 16). מסגרות החינוך הדרוזי מהוות חלק קטן מאוכלוסיית גני הילדים, אך ההתפלגות בהן עקבית יחסית, עם תנודות קלות בין קטגוריות המוגבלות.

תרשים 16. הרכב האשכולות בקרב תלמידי החינוך הרגיל והחינוך המיוחד, לפי קטגוריית מוגבלות – החינוך הדרוזי, תשפ"ד



מקור: שרית סילברמן ונחום בלס, מרכז טאוב | נתונים: משרד החינוך

לסיכום חלק זה, נראה אפוא כי במסגרות החינוך הממלכתי העברי יש ייצוג יתר ניכר של תלמידים על הרצף האוטיסטי, במיוחד באשכולות 5-8, שבו שיעורם עולה בהרבה על חלקם באוכלוסיית התלמידים ללא צרכים מיוחדים בגני הילדים הרגילים. לעומת זאת, במסגרות חרדיות, ממלכתיות-דתיות, ערביות ובדואיות יש מידות שונות של ייצוג חסר בקטגוריית הרצף האוטיסטי; הפערים המשמעותיים ביותר בקטגוריה זו נמצאים במסגרות החרדיות באשכולות הנמוכים ביותר. תלמידים במסגרות חינוך בדואיות מקטגוריית האשכול הנמוכה ביותר מיוצגים ביתר בקטגוריית שאר המוגבלויות, שבה הם מהווים חלק גדול יותר מהתלמידים, דבר הקשור ככל הנראה לסוגי מוגבלויות גלויים לעין, המזוהים ביתר קלות בקהילה.

מגמות בסוגי התמיכה לפי קטגוריית מוגבלות

השלב האחרון בניתוח זה היה בחינת מגמות בסוגי התמיכה לפי קטגוריית מוגבלות. בהמשך לממצאים הנוגעים להתפלגות לפי מגזר וסוג פיקוח, ניתחנו את התפלגות סוגי התמיכה בקטגוריות עיכוב שפתי ושאר המוגבלויות ללא הבחנה בין מגזר וסוג פיקוח. בקטגוריית הרצף האוטיסטי, לעומת זאת, ערכנו השוואה נפרדת בין תלמידים במסגרות של החינוך הממלכתי העברי ובין אלה בכל הקבוצות האחרות גם יחד. נתוני האשכול הוחרגו מהניתוח כדי לייעלו ולהתמקד בממצאים הרלוונטיים ביותר, שכן השפעתם הייתה פחות בולטת מההבדלים שנצפו בין מערכות החינוך השונות.

עבור תלמידים עם עיכוב שפתי, גנים נפרדים של חינוך מיוחד שירתו את החלק הגדול ביותר מתלמידי החינוך המיוחד בתחילת התקופה. עם זאת, חלקם ירד מ-50% ל-42% למרות הצמיחה המוחלטת בהרשמה (תרשים 17א). הסל המוסדי הראה עלייה מתונה, מ-12,400 ל-15,700 תלמידים, ואילו הסל האישי זינק מ-1,500 תלמידים ל-5,600, ושיעור השימוש בו עלה מ-6% ל-15% מתלמידי החינוך המיוחד בקטגוריית מוגבלות זו. המגמות האלה מצביעות על שינויים בסוג התמיכה המועדף עבור עיכוב שפתי: חלק גדול יותר מהתלמידים מקבל שילוב ואינו פונה לגנים נפרדים של חינוך מיוחד. ממצאים אלו גם מסבירים את הירידה במספר התלמידים בכיתות גני עיכוב שפתי החל מתשפ"א שהוצגה בתרשים 1 לעיל. בקטגוריית שאר המוגבלויות, החלק הגדול ביותר מהתלמידים למד בגנים נפרדים של חינוך מיוחד, אך צמיחתם לאורך ארבע השנים הנבדקות הייתה מינימלית (תרשים 17ב). מעניין לציין כי מספר התלמידים בקטגוריה זו המקבלים סל מוסדי ירד, ואילו שיעור מקבלי הסל האישי עלה ביותר מ-50%.

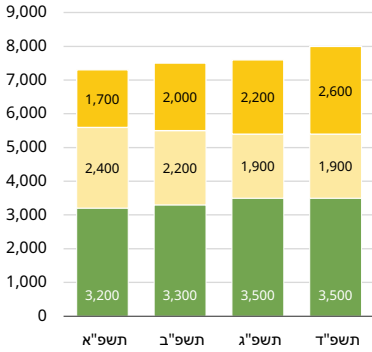
תרשימים 17 ו-17d מציגים את התפלגות סוגי התמיכה עבור תלמידי חינוך מיוחד על הרצף האוטיסטי במסגרות החינוך הממלכתי העברי ובמערכות החינוך האחרות, בהתאמה. הבולט בשני התרשימים הוא שרוב התלמידים הללו לומדים בגנים נפרדים של חינוך מיוחד. עם זאת, יש הבדל בין החינוך הממלכתי העברי ובין מערכות החינוך האחרות מבחינת השיעורים היחסיים ומגמות הצמיחה אצל תלמידים המקבלים סל אישי ואצל תלמידים הלומדים בגנים נפרדים. במסגרות החינוך הממלכתי העברי, השיעור היחסי של שני סוגי התמיכה הללו נותר יציב לאורך ארבע השנים; 82% מהתלמידים על הרצף האוטיסטי לומדים בגנים נפרדים, וכ-18% מקבלים סל אישי. לעומת זאת, בשאר המגזרים וסוגי הפיקוח גדל השימוש בסל האישי מ-19% ל-25% מתלמידי החינוך המיוחד על הרצף האוטיסטי, ובמקביל שיעור הלומדים בגנים נפרדים ירד מ-81% ל-75%.

כפי שצוין לעיל, 70% מתלמידי החינוך המיוחד על הרצף האוטיסטי לומדים במסגרות החינוך הממלכתי העברי, וכפי שמוצג כאן, רובם לומדים בגנים נפרדים של חינוך מיוחד. העלייה בשכיחות אבחנות אוטיזם בחינוך הממלכתי העברי תורמת ככל הנראה לייצוג היתר של תלמידים אלו בגני החינוך המיוחד. כדי לבחון זאת חזרנו לתרשים 3b, המציג את התפלגות סוגי התמיכה לפי מגזר וסוג פיקוח. בחנו את אותם יחסים אך הוצאנו מהניתוח את התלמידים על הרצף האוטיסטי (תרשים 2' בנספח). הממצא המרכזי הוא ששיעור תלמידי החינוך המיוחד הלומדים בגנים נפרדים בחינוך הממלכתי העברי יורד מ-60% כאשר כוללים תלמידים על הרצף האוטיסטי ל-48% כאשר מוציאים אותם מן הניתוח. ממצא זה מצביע על כך שחלק ניכר מהפער בהשתתפות בחינוך המיוחד הנפרד בחינוך הממלכתי העברי אפשר לייחס להבדלים באבחנות אוטיזם. ייתכן שמשפחות של חלק מהתלמידים עם אבחנת אוטיזם שלומדים בגנים נפרדים של החינוך המיוחד בחינוך הממלכתי העברי מעדיפות מסגרות במגזרים וסוגי פיקוח אחרים, אך מתוך אילוצים הן בוחרות במסגרת ממלכתית עברית. נדרש מחקר נוסף ברמת הפרט כדי לבחון השערה זו, ובמיוחד את האפשרות שהגורמים המשפיעים על הרשמה לגנים נפרדים משקפים לא רק שיקולים דמוגרפיים וגיאוגרפיים אלא גם פערי הנגשה של אבחון ושל אפשרויות חינוכיות מתאימות בין תתי-אוכלוסיות שונות בישראל.

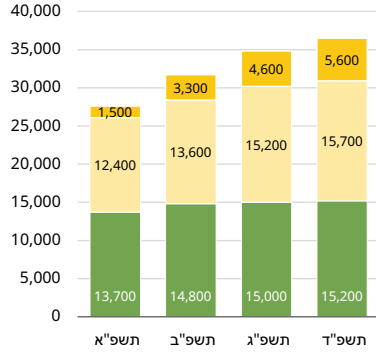
תרשים 17. סוג התמיכה לפי קטגוריית מוגבלות, תשפ"א-תשפ"ד

■ סל אישי ■ סל מוסדי ■ גן חינוך מיוחד

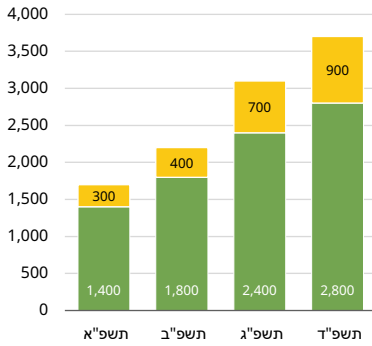
ב. שאר המוגבלויות



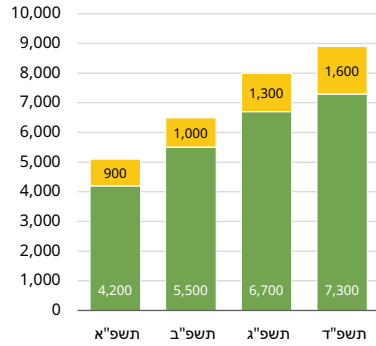
א. עיכוב שפתי



ד. רצף האוטוים, שאר המערכות



ג. רצף האוטוים, ממלכתי עברי



מקור: שרית סילברמן ונחום בלס, מרכז טאוב | נתונים: משרד החינוך

דיון

הגיל הרך הוא תקופה קריטית להתמודדות עם אתגרים התפתחותיים, וחינוך מיוחד בשנות הגן ממלא תפקיד מרכזי בתמיכה בילדים צעירים עם צרכים מיוחדים (2017 Heckman, 2006; Bakken et al.,). מחקר זה בחן מגמות ופערים בחינוך המיוחד בגני הילדים בישראל מתשפ"א ועד תשפ"ד. במהלך תקופה זו גדל מספר תלמידי החינוך המיוחד בגני הילדים ב-36%, בשעה שמספר תלמידי החינוך הרגיל בגני הילדים ירד. צמיחה זו משקפת עלייה בביקוש לשירותי חינוך מיוחד וגידול בשכיחות של מוגבלויות התפתחותיות מאובחנות בקרב ילדים צעירים.

גנים נפרדים של חינוך מיוחד ממשיכים לשרת את רוב תלמידי החינוך המיוחד. למרות שמספר התלמידים במסגרות אלו עלה, חלקם היחסי באוכלוסיית החינוך המיוחד ירד מעט. ירידה זו נלווית לצמיחה בשיעורי השילוב, בעיקר באמצעות הסל האישי, שהיקף השימוש בו גדל בפי שניים ויותר – הן במספרים והן בשיעור מאוכלוסיית תלמידי גני הילדים – במהלך שנים אחדות בלבד. השינוי הזה בהרכב סוגי התמיכה עשוי לנבוע ממחסור במקומות בגנים נפרדים של חינוך מיוחד, שנותרו המוקד העיקרי של שירותי החינוך המיוחד. עם זאת, לדעתנו סביר יותר להניח כי השינוי מצביע על כך שהשילוב במערכת גני הילדים הרגילה צובר פופולריות.

מכל מקום, למרות הצמיחה בהרשמה לחינוך מיוחד בכל המגזרים וסוגי הפיקוח ובכל האשכולות החברתיים-כלכליים, שיעורי ההרשמה לסוגי התמיכה השונים נותרו לא אחידים. לחינוך הממלכתי העברי יש ייצוג יתר בגנים הנפרדים של החינוך המיוחד ובשימוש בסל האישי, ואילו מסגרות החינוך הערבי והבדואי מיוצגים בחסר בכל סוגי התמיכה. פערים אלו עשויים לנבוע ממגבלות גיאוגרפיות, מסטיגמות ומגישה מוגבלת לאבחונים; כל אלה עלולים לפגוע בהשתתפות בחינוך המיוחד במסגרות החינוך הערבי והבדואי. הפערים בין אשכולות חברתיים-כלכליים משקפים מגמות דומות: ילדים מאזורים באשכול גבוה נוטים יותר לקבל סל אישי, ואילו ילדים מאזורים באשכול נמוך תלויים יותר בסל מוסדי. דפוס זה מצביע על פערים בשירותי אבחון והתערבות מוקדמת באוכלוסיות מוחלשות.

את רוב הגידול בהרשמה לחינוך המיוחד אפשר לייחס לעלייה בשכיחות האבחנות של עיכוב שפתי ושל הרצף האוטיסטי, המהוות יחד 85% מתלמידי החינוך המיוחד בגני הילדים. עלייה זו תואמת את המגמות שנצפו במחקר הקודם שלנו על נתוני טיפת חלב, שתיעד עלייה בעיכובים בהשגת אבני דרך שפתיות בקרב תינוקות ופעוטות בין 2016 ל-2022. מחקר זה הדגיש שילדים שמשפחותיהם ממעמד חברתי-כלכלי נמוך נמצאים בסיכון גבוה יותר לעיכוב התפתחותי שפתי. מחקרנו הנוכחי לא העלה מגמות ברורות של שכיחות עיכוב שפתי הקשורות לאשכול חברתי-כלכלי או למגזר וסוגי פיקוח.

לעומת זאת, המגמות באבחנות על הרצף האוטיסטי חושפות פערים מדאיגים המעידים על בעיה מערכתית. בחינוך הממלכתי העברי יש ייצוג יתר קיצוני בקרב ילדי גן על הרצף האוטיסטי, במיוחד באשכולות בינוניים וגבוהים, ולעומת זאת כל הקבוצות האחרות מיוצגות הרבה פחות, וכך גם אשכולות נמוכים. הדבר עשוי לנבוע בחלקו ממגבלות גיאוגרפיות שבעטיין משפחות בוחרות במסגרות של החינוך הממלכתי העברי משום שזוהי האפשרות הנגישה ביותר עבורן. ואולם היקף הפערים מצביע על כך שהמודעות לאוטיזם ונגישות האבחון משתנות במידה ניכרת בין קבוצות במערכת החינוך ובין אשכולות חברתיים-כלכליים. במחקר טיפת חלב נמצא סיכון התפתחותי גבוה יותר דווקא בקרב ילדים ממשפחות מעמד חברתי-כלכלי נמוך, ולאור זאת הממצאים הנוכחיים חושפים פער כפול מטריד: האוכלוסיות שנמצאות בסיכון גבוה יותר לעיכובים התפתחותיים מתמודדות עם החסמים הגדולים ביותר בגישה להערכות ולאבחונים של אוטיזם. פירוש הדבר הוא שהילדים שעשויים להפיק את מרב התועלת מהתערבויות מוקדמות באוטיזם הם גם אלה שהסיכוי שלהם לקבל התערבויות כאלה הוא הנמוך ביותר. לפערים אלו באבחנות יש השלכות רחבות על המערכת, שכן הם מסבירים חלק משמעותי מהפער בהרשמה לגנים נפרדים של החינוך המיוחד בין תלמידים בחינוך הממלכתי העברי ובין תלמידים במגזרים וסוגי פיקוח אחרים, ומעלים שאלות קריטיות בנוגע לשוויון בחינוך המיוחד.

המחקר חושף פערים בחינוך המיוחד בגני הילדים בישראל בין אשכולות חברתיים-כלכליים, מגזרים וסוגי פיקוח שונים. מכאן עולה הצורך במדיניות ממוקדת לצמצום אי-השוויון, כך שכל ילד יזכה לאבחון מוקדם ולתמיכה מתאימה ללא קשר לרקע שממנו בא. פתרון מדיניות חשוב טמון בחיזוק הקשר בין משרד הבריאות למשרד החינוך; אפשר להשתמש בנתוני המעקב ההתפתחותי בטיפת חלב כדי לחזות צרכים עתידיים של חינוך מיוחד. תקשורת טובה יותר בין גורמי הבריאות לצוותי החינוך תסייע לזהות מוקדם ילדים שזקוקים לסיוע, במיוחד מאוכלוסיות חלשות. טיפול בפערים שעלו במחקר וחיזוק ילדים בגיל הרך יאפשרו למערכת החינוך בישראל לענות טוב יותר על צורכיהם של כלל הילדים עם צרכים מיוחדים.

מקורות

בלס, נ' (2022א). [המאבק המתמשך לשוויון בתקצוב החינוך המיוחד: סקירה היסטורית](#). מרכז טאוב לחקר המדיניות החברתית בישראל.

בלס, נ' (2022ב). [תקצוב החינוך המיוחד בישראל: מהמלצות ועדת דורנר ועד תחילת יישום התיקון מס' 11 לחוק החינוך המיוחד](#). מרכז טאוב לחקר המדיניות החברתית בישראל.

הלמ"ס (2024, 1 באפריל). [תלמידים עם אוטיזם במערכת החינוך, תשפ"ב \(2021/22\) לרגל יום המודעות העולמי לאוטיזם](#). הלשכה המרכזית לסטטיסטיקה.

וייסבלאי, א' (2023). [מערכת החינוך המיוחד](#). הכנסת, מרכז המחקר והמידע.

סילברמן, ש', ובלנק, כ' (2023). [חינוך וטיפול לגיל הרך בישראל: מבט-על](#). בתוך: א' וייס (עורך), [דוח מצב המדינה: חברה, כלכלה ומדיניות 2023](#) (עמ' 191–208). מרכז טאוב לחקר המדיניות החברתית בישראל.

עקיבא, פ', עמית, ג', גירשוביץ, א', נבון, י', צדקה, י', שביט, י' וסילברמן, ש' (2024). [התרחבות אי-השוויון החברתי-כלכלי בהשגת אבני דרך בהתפתחות השפתית בגיל הרך בישראל, 2016–2022](#). מרכז טאוב לחקר המדיניות החברתית בישראל.

Abu Saad, H., Elbedour, S., Hallaq, E., Merrick, J., & Tenenbaum, A. (2014). [Consanguineous marriage and intellectual and developmental disabilities among Arab Bedouins children of the Negev region in southern Israel: A pilot study](#). *Frontiers in Public Health*, 2, Article 3.

Bakken, L., Brown, N., & Downing, B. (2017). [Early childhood education: The long-term benefits](#). *Journal of Research in Childhood Education*, 31(2), 255–269.

EASNIE (2024). [European Agency Statistics on Inclusive Education \(EASIE\): Data tables and country reports](#). European Agency for Special Needs and Inclusive Education.

Heckman, J.J. (2006). [Skill formation and the economics of investing in disadvantaged children](#). *Science*, 312(5782), 1900–1902.

NCES (2024). [Students with disabilities](#). Condition of Education. U.S. Department of Education, Institute of Education Sciences, National Center for Education Statistics.

Pavolini, E., & Van Lancker, W. (2018). [The Matthew effect in childcare use: A matter of policies or preferences?](#) *Journal of European Public Policy*, 25(6), 878–893.

נספח

לוח נ'1. מספר תלמידי החינוך המיוחד לפי סוג התמיכה

סך הכול תלמידים בגני הילדים	סך הכול תלמידים בחינוך הרגיל	סך הכול תלמידי חינוך מיוחד	תלמידים משולבים			סך הכול תלמידים בגני חינוך מיוחד	
			סך הכול	סל אישי	סל מוסדי		
538,228	496,451	41,777	19,260	4,500	14,760	22,517	תשפ"א
545,920	497,946	47,974	22,490	6,734	15,757	25,483	תשפ"ב
547,373	493,859	53,514	26,026	8,843	17,183	27,488	תשפ"ג
537,675	480,598	57,077	28,217	10,700	17,517	28,860	תשפ"ד
-0.1%	-3.2%	36.6%	46.5%	137.8%	18.7%	28.2%	שיעור השינוי מתשפ"א עד תשפ"ד

מקור: שרית סילברמן ונחום בלס, מרכז טאוב | נתונים: משרד החינוך

לוח נ'2. מספר תלמידי החינוך המיוחד לפי מגזר וסוג פיקוח

חרדי	ממלכתית-דתי	דרוזי	ערבי	בדואי	ממלכתית עברי	
10,704	6,271	639	4,590	1,142	18,431	תשפ"א
11,416	7,318	780	5,211	1,365	21,884	תשפ"ב
12,725	8,301	810	5,836	1,662	24,180	תשפ"ג
13,585	8,997	863	6,100	1,845	25,669	תשפ"ד
27%	43%	35%	33%	62%	39%	שיעור השינוי מתשפ"א עד תשפ"ד

מקור: שרית סילברמן ונחום בלס, מרכז טאוב | נתונים: משרד החינוך

לוח נ'3. מספר תלמידי החינוך המיוחד לפי אשכול חברתי-כלכלי

אשכול חברתי-כלכלי					
10-9 (הגבוה ביותר)	8-7	6-5	4-3	2-1 (הנמוך ביותר)	
1,217	11,756	12,113	5,496	11,195	תשפ"א
1,458	13,373	13,503	6,283	12,169	תשפ"ב
1,534	14,925	15,096	7,130	13,526	תשפ"ג
1,654	15,864	16,207	7,381	14,548	תשפ"ד
36%	35%	34%	34%	30%	שיעור השינוי מתשפ"א עד תשפ"ד

מקור: שרית סילברמן ונחום בלס, מרכז טאוב | נתונים: משרד החינוך

לוח נ'4. שכיחות חמש המוגבלויות הנפוצות ביותר בכל שנת לימודים

שיעור מצטבר	שיעור תלמידי החינוך המיוחד	מספר התלמידים	מוגבלות	
35.7%	35.7%	14,906	עיכוב התפתחותי בתחום השפתי	תשפ"א
66.1%	30.4%	12,692	עיכוב התפתחותי תפקודי ושפתי	
82.7%	16.6%	6,942	מוגבלות על רצף האוטיזם/ASD	
87.1%	4.4%	1,851	הפרעות התנהגותיות/רגשיות	
90.0%	2.9%	1,224	לקות למידה/AD(H)D	
35.0%	35.0%	16,788	עיכוב התפתחותי בתחום השפתי	תשפ"ב
66.1%	31.1%	14,899	עיכוב התפתחותי תפקודי ושפתי	
84.4%	18.4%	8,819	מוגבלות על רצף האוטיזם/ASD	
87.9%	3.4%	1,638	הפרעות התנהגותיות/רגשיות	
90.5%	2.6%	1,252	לקות למידה/AD(H)D	
36.8%	36.8%	19,695	עיכוב התפתחותי בתחום השפתי	תשפ"ג
65.2%	28.4%	15,194	עיכוב התפתחותי תפקודי ושפתי	
85.7%	20.5%	10,973	מוגבלות על רצף האוטיזם/ASD	
89.0%	3.3%	1,737	הפרעות התנהגותיות/רגשיות	
91.8%	2.9%	1,546	מחלה/תסמונת נדירה	

לוח נ'4 (המשך). שכיחות חמש המוגבלויות הנפוצות ביותר בכל שנת לימודים

שיעור מצטבר	שיעור תלמידי החינוך המיוחד	מספר התלמידים	מוגבלות	תשפ"ד
38.3%	38.3%	21,860	עיכוב התפתחותי בתחום השפתי	
63.9%	25.6%	14,628	עיכוב התפתחותי תפקודי ושפתי	
86.1%	22.2%	12,667	מוגבלות על רצף האוטיזם/ASD	
89.3%	3.2%	1,840	מחלה/תסמונת נדירה	
92.5%	3.1%	1,792	הפרעות התנהגותיות/רגשיות	

מקור: שרית סילברמן ונחום בלס, מרכז טאוב | נתונים: משרד החינוך

**לוח נ'5. מספר התלמידים בכל קטגוריית מוגבלות לפי מגזר וסוג פיקוח
לפי אשכול חברתי-כלכלי**

אשכול חברתי-כלכלי					
10-9 (הגבוה ביותר)	8-7	6-5	4-3	2-1 (הנמוך ביותר)	
עיכוב שפתי					
703	4,563	4,109	585	594	תשפ"א
812	5,428	4,393	700	573	תשפ"ב
821	5,817	4,677	793	582	תשפ"ג
863	5,946	4,952	768	633	תשפ"ד
ממלכתי עברי					
	48	47	90	378	תשפ"א
	52	34	84	663	תשפ"ב
	82	37	85	737	תשפ"ג
	63	37	107	765	תשפ"ד
בדואי					
	162	258	1,418	993	תשפ"א
	172	307	1,615	1,179	תשפ"ב
	208	344	1,883	1,393	תשפ"ג
	204	326	1,871	1,444	תשפ"ד
ערבי					
	9	158	256	18	תשפ"א
	9	198	319	12	תשפ"ב
	8	192	349	9	תשפ"ג
	9	196	355	9	תשפ"ד
דרוזי					
54	1,229	2,338	622	507	תשפ"א
73	1,485	2,559	721	650	תשפ"ב
85	1,642	2,887	862	703	תשפ"ג
69	1,756	3,083	929	775	תשפ"ד
ממלכתי-דתי					
36	929	1,156	777	5,561	תשפ"א
35	968	1,278	873	5,753	תשפ"ב
40	1,048	1,502	994	6,337	תשפ"ג
38	1,122	1,644	914	6,773	תשפ"ד
חרדי					

**לוח 5' (המשך). מספר התלמידים בכל קטגוריית מוגבלות לפי מגזר וסוג פיקוח
לפי אשכול חברתי-כלכלי**

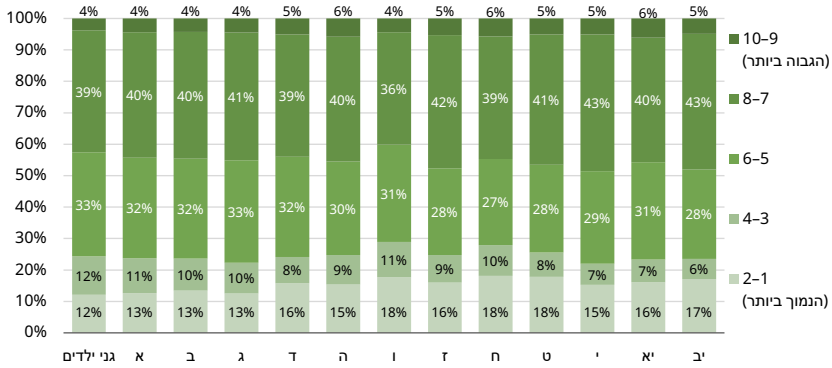
אשכול חברתי-כלכלי					
10-9 (הגבוה ביותר)	8-7	6-5	4-3	2-1 (הנמוך ביותר)	
אוטיזם					
227	2,552	1,912	305	181	תשפ"א
322	3,104	2,291	364	220	תשפ"ב
399	3,742	2,837	442	247	תשפ"ג
447	4,208	3,144	515	273	תשפ"ד
ממלכתי עברי					
	4	2	9	70	תשפ"א
	231	2	7	69	תשפ"ב
	299	2	12	102	תשפ"ג
	8	2	18	156	תשפ"ד
בדואי					
	25	55	271	188	תשפ"א
		35	78	339	תשפ"ב
		46	104	453	תשפ"ג
	61	132	569	372	תשפ"ד
ממלכתי ערבי					
	2	14	33	7	תשפ"א
	4	23	51	8	תשפ"ב
	4	29	67	10	תשפ"ג
	5	39	89	9	תשפ"ד
דרוזי					
2	123	220	71	47	תשפ"א
5	147	266	101	68	תשפ"ב
6	242	367	117	83	תשפ"ג
9	319	495	165	74	תשפ"ד
ממלכתי-דתי					
	118	103	52	349	תשפ"א
1	134	165	88	440	תשפ"ב
1	173	213	130	535	תשפ"ג
5	176	269	146	613	תשפ"ד
חרדי					

לוח 5' (המשך). מספר התלמידים בכל קטגוריית מוגבלות לפי מגזר וסוג פיקוח ולפי אשכול חברתי-כלכלי

אשכול חברתי-כלכלי					
10-9 (הגבוה ביותר)	8-7	6-5	4-3	2-1 (הנמוך ביותר)	
שאר המוגבלויות					
165	1,464	783	92	196	תשפ"א
187	1,398	864	119	196	תשפ"ב
167	1,453	863	127	207	תשפ"ג
204	1,503	833	112	191	תשפ"ד
ממלכתי עברי					
	14	10	22	448	תשפ"א
	9	17	9	417	תשפ"ב
	4	13	31	545	תשפ"ג
	14	8	21	617	תשפ"ד
בדואי					
	60	130	601	428	תשפ"א
	44	131	561	515	תשפ"ב
	38	96	484	483	תשפ"ג
	44	114	456	499	תשפ"ד
ממלכתי ערבי					
	2	51	83	6	תשפ"א
	3	48	100	5	תשפ"ב
	2	60	77	3	תשפ"ג
	8	51	89	4	תשפ"ד
דרוזי					
21	252	536	73	176	תשפ"א
17	224	577	94	164	תשפ"ב
6	256	590	100	156	תשפ"ג
10	245	607	96	179	תשפ"ד
ממלכתי-דתי					
8	200	231	136	1,048	תשפ"א
6	155	274	138	1,006	תשפ"ב
9	160	283	124	1,095	תשפ"ג
8	173	275	161	1,162	תשפ"ד
חרדי					

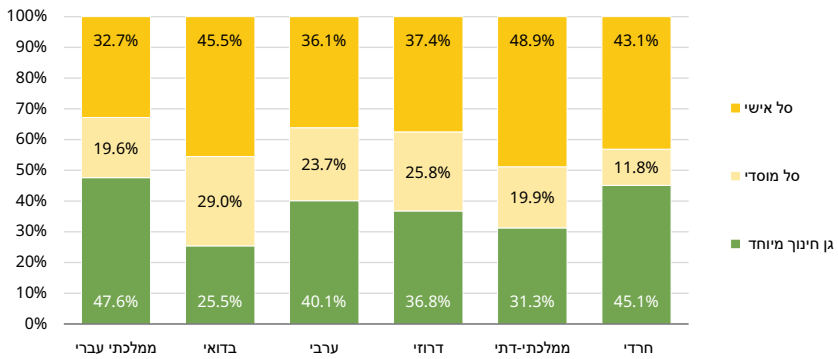
מקור: שרית סילברמן ונחום בלס, מרכז טאוב | נתונים: משרד החינוך

תרשים נ'1. התפלגות האשכולות החברתיים-כלכליים בקרב תלמידי חינוך מיוחד עם אוטיזם, לפי כיתה



מקור: שרית סילברמן ונחום בלס, מרכז טאוב | נתונים: משרד החינוך

תרשים נ'2. ההתפלגות היחסית של סוגי התמיכה בגני חינוך מיוחד לפי מגזר וסוג פיקוח, תשפ"ד (ללא תלמידים על הרצף האוטיסטי)



מקור: שרית סילברמן ונחום בלס, מרכז טאוב | נתונים: משרד החינוך