

מצוקת שטחי הקבורה וגל התמותה המתקרב

אלכס וינרב

נייר מדיניות מס' 02.2026

ירושלים, שבת תשפ"ו, פברואר 2026

מרכז טאוב לחקר המדיניות החברתית בישראל

מרכז טאוב לחקר המדיניות החברתית בישראל נוסד ב-1982 ביוזמתם של הרברט מ' סינגר, הנרי טאוב וארגון הג'וינט האמריקאי. המרכז ממומן באמצעות קרן צמיתה שהוקמה על ידי קרן הנרי ומרלין טאוב, קרן הרברט ונל סינגר, ג'יין וג'ון קולמן, קרן משפחת קולקר-סקסון-הלוק, קרן משפחת מילטון א' ורוזלין ז' וולף וארגון הג'וינט האמריקאי. המרכז מקבל גם תמיכה שנתית נדיבה מתורמים פרטיים, מקרנות ומפדרציות יהודיות.

מרכז טאוב הוא מכון מחקר על-מפלגתי ובלתי תלוי העורך מחקרים איכותיים בנושאי חברה וכלכלה בישראל. המרכז מציג בפני מקבלי ההחלטות המובילים ובפני כלל הציבור בישראל תמונה רחבה המשלבת בין הממדים החברתיים והכלכליים בהתוויית מדיניות ציבורית. הצוות המקצועי של המרכז ועמיתי המדיניות הבין-תחומיים, הכוללים חוקרים וחוקרות בולטים בתחומם באקדמיה ומומחים ומומחיות מובילים בתחומי המדיניות, עורכים מחקרים מבוססי נתונים בנושאים חברתיים-כלכליים מרכזיים שעל סדר היום במדינה. המרכז מציג ניתוחים אסטרטגיים לטווח ארוך וחלופות מדיניות בפני הציבור ובפני מקבלי ההחלטות על ידי כתבות בתקשורת, תוכנית פרסומים פעילה, כנסים ופעילויות אחרות בישראל ובחו"ל.

הפרסומים של מרכז טאוב הם על דעתם ועל אחריותם של מחבריהם בלבד. אין בהם כדי לחייב את המרכז, את חבר הנאמנים שלו, את עובדיו האחרים ואת התומכים בפעולותיו.

אנא צטטו מחקר זה כך:

Weinreb, A. (2026). *A Grave Shortage and the Coming Wave of the Dead*. Taub Center for Social Policy Studies in Israel. <https://doi.org/10.5281/zenodo.18266403>

כתובת המרכז: רחוב האר"י 15, ירושלים

טלפון: 02-567-1818

דואר אלקטרוני: info@taubcenter.org.il

אתר אינטרנט: www.taubcenter.org.il

מצוקת שטחי הקבורה וגל התמותה המתקרב

אלכס וינרב

מבוא

האתגרים שגידול האוכלוסייה בישראל מציב בפני נוהגי הקבורה שלה מוכרים וידועים זה זמן רב. מבקר המדינה התייחס לא מעט לנושא זה – בדוחות קצרים וממוקדים יחסית בשנים 1999 ו-2009, בסקר מקיף בשנת 2020 ובמעקב בשנת 2024 – וחזר והדגיש את הצורך בהקמת בתי עלמין נוספים ובהגדלת קיבולתם של בתי העלמין הקיימים. נקודות דומות הועלו גם על ידי מרכז המחקר והמידע של הכנסת (טרואן, 2025; רונן, 2009), ובאופן פחות רשמי, בסיקור עיתונאי (למשל אלכסנדר, 2026; הורודניצ'אנו, 2019; רויכמן, 2021).

למרות ההתייחסות החוזרת ונשנית לנושא, התכנון בתחום הקבורה בישראל נותר מקוטע וברובו קצר טווח. בחוק שירותי הדת היהודיים (נוסח משולב), התשל"א-1971, שהוא הבסיס החקיקתי המרכזי לנוהגי הקבורה בישראל, אין שום התייחסות ישירה להשפעת הגידול באוכלוסייה על היקף הקרקע הנדרש לבתי העלמין.¹ תחת זאת, תיקוני החוק בשנים האחרונות מתמקדים לרוב בהסדרת מחירי חלקות קבר (למשל תיקון מס' 8, 1995 [2358]; תיקון מס' 18, 2012 [2362]) ובהגדרת סיפים פורמליים לחלק היחסי של הקבורה שאמורה להתבצע בשיטות של צפיפות גבוהה יותר. שני הנושאים הללו קשורים זה לזה: ההכנסות משיטות קבורה יוקרתיות יותר או מקבורה במיקומים שערכם גבוה יותר אמורות לממן תשתיות קבורה בצפיפות גבוהה לצרכים עתידיים. על כך, ועל ההתקדמות האיטית מאוד בנושאים אלו בפועל, נרחיב בהמשך.

* פרופ' אלכס וינרב, מנהל המחקר וראש תחום הדמוגרפיה, מרכז טאוב לחקר המדיניות החברתית בישראל.

1 החוק משנת 1971 התבסס על פקודת בריאות העם מ-1940 מתקופת המנדט הבריטי, שכללה את הסדרת הקבורה כחלק מסדרת צעדים בתחום בריאות הציבור, ובהם חיטוי מים ומוצרי חלב, רישום מוסדות רפואיים והגנת הסביבה.

ההיעדר היחסי של מעורבות השלטון המרכזי בתכנון בתי העלמין – נושא שחוזר שוב ושוב גם בהתייחסויות של מבקר המדינה – משקף את המסורת ארוכת השנים של אוטונומיה קהילתית בכל הנוגע לקבורה. ראוי לציין כי אף שחוק הביטוח הלאומי מחייב את המדינה לממן קבורה במקום הקרוב ככל האפשר למקום מגוריו של הנפטר, האחריות בפועל לקבורה ולתכנון בתי העלמין מוטלת על הרשויות המקומיות, ודרכן על גופים אחרים.² בדרך כלל מדובר בגופים דתיים מקומיים, אולם מאז נחקק חוק הזכות לקבורה אזרחית חלופית בשנת 1996 נכללים בהם גם גופים שאינם דתיים.

כתוצאה מגישה קהילתית זו, בשנת 2024 פעלו בישראל 1,090 בתי עלמין – לעומת 940 בתי עלמין פעילים בשנת 2019 (מבקר המדינה, 2020) – והקבורה בהם בוצעה באמצעות 455 גופי קבורה (מבקר המדינה, 2024).³ מבחינת תכנון, המשרד לשירותי דת, האמון באופן רשמי על הפיקוח בתחום זה, אינו מחזיק בנתונים עדכניים על היקף שטחי הקבורה שכבר נעשה בהם שימוש או על היקף השטחים הפנויים (טרואן, 2025; מבקר המדינה, 2009; 2020). כמו כן, אין בידי שום נתונים על הביקוש הצפוי לקבורה בעשורים הקרובים. אנחנו יודעים זאת משום שבמרץ 2024 הגשנו למשרד בקשה לקבלת נתונים אלו והתשובה שהתקבלה הייתה: "למשרד לשירותי דת אין נתוני תחזיות פטירה. [...] בשלב זה, למשרד אין את הנתונים המבוקשים". המשרד הציע לנו לפנות לבתי העלמין ברחבי הארץ לקבלת המידע.

המשרד לשירותי דת אינו היחיד שחסרים לו נתונים או אפילו הערכות על הביקוש הצפוי לשירותי קבורה. גם דוח הכנסת (רונו, 2009) אינו כולל הערכות כאלה. מבקר המדינה מספק הערכות מסוימות, אך כפי שנראה בהמשך, הן ממעיטות מאוד בעוצמתו של גל התמותה הצפוי, ולכן גם בהיקף הביקוש העתידי לשטחי קבורה.

תרומתו העיקרית של מאמר זה היא סגירת הפער הקיים באמצעות הנחת בסיס אמפירי מוצק יותר למדיניות הקבורה בישראל. אנחנו מציגים הערכות של מספר הפטריות הצפוי בישראל ב-25 השנים הקרובות, לרבות בחלוקה לפי מחוזות. על פי הערכות אלו, בשני העשורים הקרובים עתידה ישראל לחוות גל תמותה גדול בהרבה – וגידול שנתי במספר הפטריות – לעומת מה שחוותה בעבר. גל זה, שהוא תוצר של מבנה הגילים הייחודי של ישראל, צפוי להציב אתגר משמעותי ליכולתן של הרשויות המקומיות למלא את חובותיהן בתחום הקבורה. הוא גם צפוי להקשות על התכנון ברמה הארצית, שכן כידוע, הקרקע בישראל הולכת ומתמעטת וערכה הולך ועולה, ועלות זו אינה מובאת בחשבון באופן רשמי בתכנון מערך הקבורה.

2 על פי מבקר המדינה (2024), גופי הקבורה מאוגדים לעיתים כעמותות ולעיתים כחברות, וישנן גם מועצות דתיות שנותנות שירותי קבורה.

3 מבקר המדינה (2020) מדווח כי בשנת 2018 פעלו בישראל 580 גופי קבורה מורשים ועוד עשרות גופים נוספים שפעלו ללא רישיון תקף, בין היתר עקב חסמים בירוקרטיים.

נוסף על כך אנחנו מציגים הערכות ארציות לטווח ארוך יותר – לא לפי מחוז, בשל חוסר הוודאות בנוגע להגירה פנימית – עד סוף המאה העשרים ואחת. תקוותנו היא שהערכות אלו ישמשו עוגן לדייונים שיעסקו בתכנון מערך הקבורה הלאומי ויהוו בסיס לעבודות עתידיות בנושא.

למאמר זה יש גם תרומה משנית. בסקירת שיטות הקבורה במדינות אחרות בעלות הכנסה גבוהה, שגם בהן הובילה האוכלוסייה המזדקנת לעלייה חדה במספר הפטריות השנתית, אנחנו מראים עד כמה מדיניות הקבורה בישראל חריגה, ועד כמה מרבית פתרונות הקבורה המוצעים כאן הם קצרי טווח ובלתי יעילים. בהקשר זה אנחנו מוסיפים לעבודתנו של מבקר המדינה, שבדוח האחרון שלו (2024) הצביע על פערי מחירים ניכרים בין סוגי הקבורה השונים. אנחנו שמים דגש מיוחד על "קבורת ארץ ישראל", השיטה שמציעה את האיזון האופטימלי בין עלות אקולוגית וכלכלית במסגרת מגבלות ההלכה – היהודית והמוסלמית כאחת – אשר ככל הנראה יוסיפו להנחות את נוהגי הקבורה עבור רוב אוכלוסיית ישראל.

במאמר חמישה חלקים עיקריים:

1. סקירה של הערכות מבקר המדינה למספר הפטריות הצפוי בישראל עד סוף המאה.
2. בחינת חריגות של מדיניות הקבורה בישראל לעומת מדינות אחרות בעלות הכנסה גבוהה.
3. הצגת ההערכות שלנו למספר הפטריות הצפוי עד שנת 2050 ברמה הארצית ובחלוקה לפי מחוז, והרחבת ההערכות הארציות עד סוף המאה.
4. סקירה של שיטות הקבורה הנהוגות כיום בישראל, לרבות העלות הכלכלית ועלות הקרקע בשילובים שונים של שיטות קבורה.
5. סקירה קצרה של עתידים מדומיינים אחרים, ובסופה כמה הצעות לחלופות מדיניות.

1. רקע

בבסיס האתגרים העומדים בפני מדיניות הקבורה של ישראל עומדים שלושה גורמים: נורמות דתיות-תרבותיות בנוגע למנהגי קבורה; מחסור בקרקע; ודמוגרפיה. משלושת אלה, הראשון קבוע יחסית, אם כי לאורך הדורות שימשו מנהגי קבורה רבים ומגוונים, הן במסורת היהודית והן במסורת המוסלמית, שיכולים להוות מקור עשיר ללגיטימציה לחדשנות. הגורם השני גם הוא קבוע יחסית, אם כי ניתן לשנותו באמצעות שימוש בשיטות קבורה בצפיפות גבוהה. את הסוגיות האלה נבחן בפרק הרביעי.

הגורם השלישי, הדמוגרפיה של ישראל, הוא הסיבה העיקרית לבעיות בתחום הקבורה בישראל. מדובר בשני מגגונים דמוגרפיים נפרדים: צמיחה מהירה של האוכלוסייה, המביאה לעלייה במספר הפטירות ככל שקבוצות גיל גדולות של צעירים הולכות ומתבגרות; ושינוי במבנה הגילים של האוכלוסייה, ובפרט עלייה בשיעור הקשישים. השינויים במבנה הגילים קובעים מתי תהיינה תקופות של תמותה גבוהה. נחזור אל המגגונים האלה ביתר פירוט בפרק השני, כאשר נציג את מספר הפטירות הצפוי מהיום ועד 2050. אבל תחילה נסקור את אומדני מבקר המדינה לביקוש הצפוי לשטחי קבורה. נראה שאלו הם המספרים היחידים המתייחסים לביקוש הצפוי לשירותי קבורה בישראל באופן כללי. אחרים (למשל טרואן, 2025) מצטטים את אותם המספרים.

על פי הגרסה המעודכנת ביותר של מבקר המדינה, "בסוף שנת 2021 חיו בישראל כ-9.3 מיליון איש, כ-8.5 מיליון מתוכם צפויים, לפי תוחלת חיים ממוצעת של 83 שנה, ללכת לעולמם עד סוף המאה העשרים ואחת. משום כך, ניתן להעריך שיידרשו יותר משמונה וחצי מיליון קברים נוספים" (מבקר המדינה, 2024, עמ' 5).

הנחת היסוד המתודולוגית שמאחורי אומדן זה מפורטת בהערת שוליים נלווית: המבקר מניח שכל מי שהיה לפחות בן 4 בשנת 2021 ימות עד סוף המאה, ושכולם ייקברו. על פי אותו היגיון הוא מעריך את מספר הקברים שיידרשו עד שנת 2065: "בסוף שנת 2021 היו בישראל כ-3.5 מיליון תושבים מעל גיל 40. משמעות הדבר היא שלפי תוחלת החיים הממוצעת, מתוך כ-8.5 מיליון הקברים שיידרשו עד סוף המאה, כ-3.5 מיליון קברים יידרשו עד 2065" (מבקר המדינה, 2024, עמ' 5).

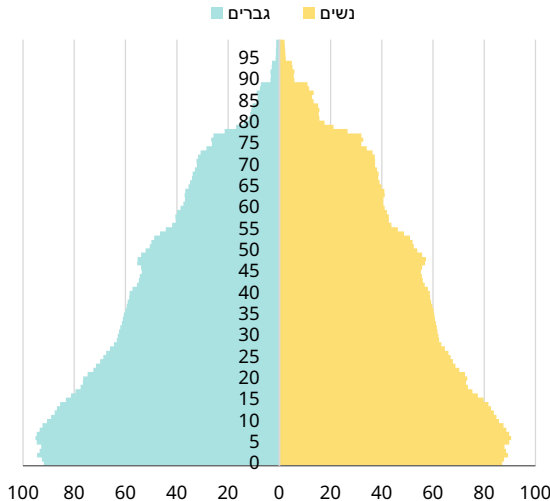
אלו הם אומדנים סבירים עבור הציבור הרחב, אך מנקודת מבט דמוגרפית יש להם שתי חולשות עיקריות. ראשית, הם מתעלמים מהשפעתם המשותפת של מבנה הגילים ושל התפלגות הפטירות בין קבוצות הגיל השונות. למשל, עבור אנשים שטרם נולדו בשנות העשרים והשלושים של המאה הנוכחית, אומדן מבקר המדינה מניח במובלע שאיש מהם לא ימות עד סוף המאה. אמנם נכון שרובם יחיו מעבר לשנת 2100, בהנחה שלא יהיה גידול דרמטי בשיעורי התמותה בגילים הצעירים; אולם חלק מהם כן ימותו לפני

סוף המאה, ובשל מבנה הגילים של ישראל מספר הפטירות בפועל בקבוצה זו יהיה גדול בהרבה ממספר הפטירות בקרב בני אותו גיל כיום, משום שהם יהיו חלק מעוקבה גדולה הרבה יותר. ניתן לראות זאת בתרשים 1, המתאר את מבנה הגילים של אוכלוסיית ישראל בשנת 2024.

את השפעות מבנה הגילים על מספר הלידות ניתן להמחיש בדרך פשוטה. בשנת 2024 נולדו בישראל כ-179,000 ילדים, נתון המשקף שיעור פריון כולל (TFR) של כ-2.9 ילדים לאישה, כאשר כ-311,000 נשים היו בגילי הפרייון העיקריים (28–32). עד שנת 2036, מניין הנשים הנכנסות לגילי הפרייון יעלה בכ-23%. אומדן זה מורכב ממספר הנשים שהיו בנות 16–20 בשנת 2024 (כ-379,000) בתוספת כמה אלפי מהגרות (נטו) בין השנים 2024 ו-2036, ובניכוי מספר קטן מאוד של נפטרות. גם אם נניח ירידה בשיעור הפרייון הכולל ל-2.5 ילדים לאישה, מספר הנשים המוגדל יניב כ-195,000 לידות בשנת 2036. למעשה, רק אם שיעור הפרייון הכולל ירד מתחת ל-2.3 עד אמצע שנות השלושים של המאה, המספר המוחלט של לידות ירד מתחת לרמות של היום.

שכפול החישובים האלה עבור כל שנה החל משנת 2024 נותן לנו כ-1.83 מיליון לידות בסך הכול עבור עוקבה של עשר שנים. כל החישובים האלה יחד ממחישים את כוחו של מבנה הגילים: במונחים של המספר המוחלט של לידות, המספר ההולך וגדל של נשים שנכנסות לגיל הפרייון במהלך 20 השנים הבאות יפצה על הירידה הצפויה בשיעורי הפרייון.

תרשים 1. אוכלוסיית ישראל לפי גיל ומין, מחצית 2024



החלת שיעורי התמותה מלוחות התמותה של הלמ"ס לשנים 2015–2019 על עוקבת הלידה של 2024–2033 מצביעה על כך שבקרב בנים שנולדו ב-2024, 28% ימותו לפני שנת 2100, ובקרב אלה שנולדו ב-2033 13% ימותו. השיעורים המקבילים בקרב נשים הם 17% ו-8%, בהתאמה. גם אם נניח ששיעורי התמותה ירדו ב-25% במהלך העשורים הקרובים – העלייה בשכיחות ההשמנה והסוכרת ב-20 השנים האחרונות האטה את הירידה בשיעורי התמותה, אך השימוש הגובר באגוניסטים של קולטני גלוקגון דמויי פפטיד-1 (GLP-1) (למשל Wegovy) עשוי להפוך את המגמה – המשמעות היא שכ-216,000 מבני עוקבת הלידה של 2024–2033 ימותו לפני סוף המאה. למספר זה יש להוסיף את האנשים שיוולדו בכל העשורים הבאים של המאה וימותו בגילים צעירים עוד יותר: שיעורי תמותה הולכים ופוחתים המיושמים על עוקבות לידה הולכות וגדלות.

נראה אפוא שהגישה של מבקר המדינה עושה שימוש בקיצור דרך נוח שהיה יכול להיות תקף במה שדמוגרפים מכנים "אוכלוסייה נייחת" – כלומר, אוכלוסייה עם שיעור גידול אפסי ומספר קבוע של לידות ופטירות, כך שכל עוקבות הלידה העוקבות דומות בגודלן. אולם באוכלוסייה הצומחת של ישראל, ההנחה שלא יתרחשו פטירות עד סוף המאה בקרב מי שנולד אחרי 2022 מובילה להערכת חסר ניכרת של הגידול במספר הכולל של הפטירות.

חולשתם השנייה של אומדני המבקר היא ההנחה של הגירה נטו אפסית. הגירה תמיד הייתה המרכיב המאתגר ביותר בחיזוי שינוי האוכלוסייה (שני המרכיבים האחרים, פריון ותמותה, יציבים יותר). חוסר היציבות הנוכחי במזרח התיכון לצד העלייה באנטישמיות במדינות מערביות רבות אינם מקילים את המשימה. עם זאת, על סמך דפוסים היסטוריים, אפשר לומר שישראל "מרוויחה" מהגירה יותר ממה שהיא "מפסידה". כאשר משלבים נתונים על עולים חדשים עם אומדני הגירה לטווח ארוך (על בסיס השיטה המעודכנת של הלמ"ס), אנחנו רואים שבין 2010 ל-2019 נוספו לאוכלוסיית ישראל בממוצע 7,700 אנשים בשנה נטו (מספר המהגרים הנכנסים פחות מספר המהגרים היוצאים). בסך הכול מדובר בתוספת ישירה נטו של 77,000 איש ואישה בעשר שנים, נוסף על התוספת העקיפה בדמות הילדים שנולדו למהגרים אלו לאחר בואם לישראל. כמו כן, רבים מאותם מהגרים הם בגירים, וחלקם לאחר גיל הפרישה – בדרך כלל ישנו "גל הגירה" שני בקרב אנשים בשנות ה-60 וה-70 לחייהם – כלומר, הם קרובים יותר לגילי השיא בתמותה. גם כאן, ההתעלמות של מבקר המדינה מההגירה מובילה ככל הנראה להערכת חסר של מספר הפטירות הצפוי.

2. מדיניות הקבורה הייחודית של ישראל

ישראל אינה חריגה בכך שהיא חווה לחץ דמוגרפי על שטחי קבורה. למעשה, מדינות רבות בעלות הכנסה גבוהה ובינונית חוות לחץ דומה בשל ניצול מהיר של שטחי בתי העלמין כתוצאה מהשילוב של גידול אוכלוסייה, הזדקנות, מחסור בקרקע וערכה ההולך וגדל. במדינות רבות אחרות העיור המהיר מוסיף ללחץ הזה, שכן הוא מעביר את רוב הפטריות מאזורים כפריים אל תוך הערים, ובפרט מצופף את בתי העלמין העירוניים.⁴ כתוצאה מכך, הן הספרות הפופולרית והן הספרות האקדמית עוסקות זה שנים במחסור בשטחי קבורה במדינות מפותחות (Libov, 1988; Strangways-Booth, 2013), בקריאות רבות לרפורמה (ראו למשל דיון פתוח שהתנהל בשנת 2013 במדור "Room for debate" בניו יורק טיימס בין שבעה פעילים בתחום זה בארה"ב ובבריטניה) ובסיקור תוכניות והתרחשויות הקשורות לכך, כמו "הסבה" של שטחים בבתי עלמין לכבישים ולאזורי מגורים (Kirk, 2012).

הלחץ הדמוגרפי על בתי העלמין העירוניים גם איננו רק תופעה מודרנית. במאה התשע-עשרה, גידול אוכלוסייה מהיר ועיור מואץ הובילו להצפות בחצרות כנסיות ובחללי קבורה תת-קרקעיים בערים הגדולות באירופה. תופעה זו, כפי שעולה מתיאורים בני התקופה, לוותה בריחות בלתי נסבלים ובמראות מטרידים של חלקי גופות מתפרקים שנחשפו לעיני כול והניעה תהליך של מעבר לבתי עלמין גדולים יותר ומתוכננים בקפידה, לרוב מחוץ לתחומי העיר, עם חלקות קבורה ממוספרות ומסודרות בשורות ישרות (Laqueur, 2018).⁵ בעקבות מצב זה גם החלה התעניינות בשריפת גופות כחלופה לקבורה.

צפיפות יתר בבתי עלמין אינה חדשה גם לרשויות הדת היהודיות. בית העלמין היהודי המפורסם בפראג, שהיה בשימוש בשנים 1439–1787, סבל ממצוקת מקום תמידית, שכן השלטונות האזרחיים לא התירו את הרחבתו. הפתרון הרבני היה להוסיף שכבות עפר מעל החלקות הקיימות (במקביל להגבהת לוחות המצבות לראש השכבה החדשה). זו הסיבה שבית העלמין הזה לא רק נראה "מבולגן" מבחינת מיקום המצבות, אלא שהוא גם גבוה בכחמישה מטרים מן הסביבה ונזקק לקיר תומך. פתרון דומה אומץ בבית העלמין היהודי הראשי בוורשה לאחר מלחמת העולם הראשונה. רבים מהנפטרים בין מלחמת העולם הראשונה לשנות השלושים נקברו בתלוליות עפר שנוספו מעל קברים קיימים.

4 על יוהנסבורג ראו The Economist, 2012, על לאהור ראו The Economist, 2017, ועל הוואנה ראו The Economist, 2018.

5 כך היה בתקופות של תמותה ממוצעת. בימי מגפות התיאורים מחרידים אף יותר – ערימות של גופות שהונחו סמוך לחומות כנסיות וקבורה המונית ב"בורות מגפה", שרובם מצויים כיום מתחת למבנים וכבישים בערי אירופה.

ואולם גם אם ישראל אינה חריגה בלחץ הדמוגרפי שהיא חווה על שטחי קבורה, היא חריגה בכך שלא אימצה את האסטרטגיות שננקטו במדינות מפותחות אחרות כדי לצמצם את השטח שתופסות גופות המתים. למעשה, מדיניות הקבורה של ישראל ייחודית בשלושה מובנים:

א. כמעט כל מי שמת בישראל – יהודי, מוסלמי ונוצרי – נקבר

למרות שינוי קל בעמדות כלפי שריפת גופות בקרב האוכלוסייה החילונית בישראל – פינקלשטיין ואחרים (2022) מדווחים כי 10% מהאוכלוסייה היהודית החילונית בישראל ו-0% מהאוכלוסיות המסורתיות והדתיות היו מעדיפים שריפה – סביר להניח שקבורה כפרקטיקת ברירת המחדל לא תשתנה הרבה, לפחות בעשורים הקרובים. משמעות הדבר היא שמספר הפטירות הצפוי שהוצג לעיל שקול במידה רבה למספר הקבורות הצפוי בעשורים הקרובים, במיוחד אם מביאים בחשבון "מהגרים לקבורה".⁶

ההעדפה המוחלטת של קבורה על פני שריפה בישראל עומדת בניגוד חד למקובל כמעט בכל המדינות בעלות הכנסה גבוהה, ובייחוד במדינות בצפון אירופה ובצפון אמריקה ובמדינות בעלות רוב בודהיסטי. בכל המדינות הללו שיעורי שריפת הגופות גבוהים או גדלים במהירות. ביפן שיעורי השריפה כיום הם כמעט 100%,⁷ בקוריאה הדרומית, טייוואן, שוודיה ודנמרק הם יותר מ-80%, ובארה"ב, קנדה, בריטניה ורבות ממדינות מערב אירופה שיעורי השריפה עומדים על יותר מ-60% ומוסיפים לעלות.⁸

שריפה מפחיתה את כמות הקרקע הנדרשת עבור המתים. גם כאשר כדים המכילים את אפר הנפטרים נקברים או מוצבים בקולומבריום או במאספה משפחתית (מין תא או חדר קבורה משפחתי שבו מרוכזות עצמות המתים של המשפחה) – בניגוד לאחסונם בבתים פרטיים או לפיזורם בדרכים אחרות (פיזור האפר בים, קבורתו באדמה סביב עץ אהוב, הפיכתו ל"תכשיטי שריפה" מיוחדים, עיבודו הרשמי ל"דשן אנושי", דחיסתו למבנה דמוי בטון לחיזוק שוניות אלמוגים ועוד) – הם תופסים הרבה פחות מקום מאשר כל אחד מסוגי הקבורה המקובלים בישראל, כפי שיתואר להלן.

6 פינקלשטיין ואחרים (2022) מדווחים כי בין 2010 ל-2021 הוטסו לישראל לצורך קבורה כ-2,000 גופות בשנה, כשמתוכנן כמחצית היו בעלי אזרחות זרה. הנחה שמרנית היא שה"מהגרים לקבורה" מאזנים את מספר הישראלים המועט יחסית שבוחרים בשריפה.

7 שריפה היא שיטת הקבורה המועדפת ביפן זה זמן רב. שיטה זו, הידועה בשם "קוטסואגה" (Kotsuage), שונה מהותית משיטות השריפה המערביות, בפרט במידת המעורבות של בני המשפחה במיון ובסידור העצמות שנתרו לאחר השריפה.

8 קוריאה הדרומית היא מקרה מעניין, שכן המעבר לפרקטיקת השריפה היה מהיר מאוד. Shaffer (2020) מדווח כי ב-1980 עמד השיעור על 13.7%, ב-1991 על 17.8%, בשנת 2000 הוא כבר היה 33.7%, ב-2005 הוא עמד על 52.6%, ב-2008 על 61.9%, ובשנת 2016 כבר עמד שיעור שריפת הגופות במדינה על 82.7%. המעבר לשיטה זו, אשר לווה בעידוד הממשלה ומגוון ארגונים חברתיים, נבע ממחסור בשטחי קבורה.

הבחירה הגורפת בקבורה על פני שריפה בישראל קיימת הן בקרב יהודים והן בקרב מוסלמים, דתיים וחילונים כאחד. משמעות הדבר היא שהלחץ על הקרקע ככל שעולה מספר הפטירות בישראל גדול יותר בהשוואה למדינות אחרות בעלות הכנסה גבוהה. ואמנם, צמצום השימוש בקרקע הוא אחד הנימוקים שמציגה "עלי שלכת", מהחברות הבודדות בישראל המציעות שירותי שריפה, כדי להצדיק את קיום הפרקטיקה בהקשר הישראלי.

ב. הוצאות הלוויה ממומנות על ידי המדינה

מדינת הרווחה של ישראל מלווה למעשה את הפרט מהעריסה אל תוך הקבר. זהו מצב נדיב במיוחד. במדינות אירופה, במקרים שבהם המשפחה ענייה מכדי לשאת בעלויות ולנפטר לא היו נכסים או "ביטוח הלוויה" (המוצע למכירה באופן נרחב בחלק מהמדינות), הנורמה היא שהמדינה מממנת רק את עלות הלוויה הפשוטה ביותר, שלרוב כוללת שריפה. אם לנפטר היו נכסים, בני המשפחה או חברים ששרדו הם שנושאים בעלות הלוויה, או שהעלויות מכוסות באמצעות הלוואה כנגד אותם נכסים.

עלויות הקבורה משתנות מאוד בין מדינות – מכ-2,000 אירו (כ-7,500 ש"ח) במדינות מזרח אירופה ועד לכ-13,000 אירו (כ-45,500 ש"ח) בגרמניה. בלונדון, חלקת קבר חדשה עולה בין 10,000 ל-23,000 ליש"ט (42,500–98,000 ש"ח), אם כי חלקה ממוחזרת – נרחיב על כך בהמשך – זולה בהרבה (The Economist, 2022). במדינות עשירות אחרות עם צפיפות אוכלוסין גבוהה שבהן כבר לא קוברים גופות, המחיר של מקום בקולומבריום לכד הנושא את אפר הנפטר עשוי לעלות על מחירה של חלקת קבר באירופה. המצב בהונג קונג הוא מקרה קיצון בהקשר זה, אבל הוא ממחיש היטב את הבעיה: בקולומבריום ציבורי יש מקומות עבור 55% בלבד מהכדים, ומאחר שהוא מלא, הדבר מוביל לרשימת המתנה של חמש שנים (Biegelson, 2012) ולמערכת הגרלות להקצאת נישות, וההיצע הולך ומתרחק מהדבקה הביקוש (Zhao, 2017). בינתיים, בזמן שבתי לוויות מאחסנים את אפרם של מאות אלפי נפטרים בחדרי אחסון זמניים עד שהממשלה תמצא להם מקום (Gorvett, 2017), קולומבריום פרטי גובה עבור נישת כ-500,000 דולר הונג קונג (233,000 ש"ח, ו-2017 Zhao) אף מדווח על שלוש נישות שהוצעו במחיר של 3.5 מיליון דולר הונג קונג כל אחת (1.6 מיליון ש"ח).⁹

תיאורים אלה חשובים משום שהם מצביעים על בעיות שמשקי בית בישראל אינם נתקלים בהן, אלא אם הם מעוניינים להיקבר בחלקה מסוימת או בבית עלמין שאינו בתחומי היישוב שהם מתגוררים בו. על ידי מימון עלות הלוויה, כולל עלות הקרקע,

9 כצפוי, לחצים כלכליים אלו עוררו מגוון הצעות נוספות שנועדו למנוע מהמתים להשתלט על עוד ועוד משטחה המוגבל של הונג קונג. בין ההצעות: בית עלמין צף (בשם "Floating Eternity") שיכול להכיל עד 370,000 כדי אפר (Metcalfe, 2012).

המדינה למעשה מגינה על הישראלים מצפים שמקום קבורה יישאר לנצח כמו שהוא. גם בגישה זו הנובעות ממשאב הקרקע ההולך ואוזל. בהשוואה בין-לאומית, ובייחוד במדינות בעלות הכנסה גבוהה, מדיניות ציבורית כזאת הולכת ונעשית נדירה.

ג. הקברים בישראל נצחיים ואינם ניתנים לפגיעה

ללא קשר לדת, הישראלים מצפים שמקום קבורה יישאר לנצח כמו שהוא. גם בגישה זו ישראל חריגה לעומת מרבית המדינות בעלות הכנסה גבוהה. בחברות האירופיות, שרידים הוצאו מקברים בחצרות כנסיות דרך שגרה, לפחות מאז ימי הביניים. זו הייתה הדרך היחידה לפנות מקום למתים חדשים. כאשר שרידים הוצאו, הם נטמנו מחדש ב"בית עצמות" (charnel house) או במכל מיוחד לשרידים (reliquary) (Laqueur, 2018). על כל פנים, חצרות הכנסיות לא היו מקום מנוחה נצחי.¹⁰

שיטה זו, המכונה כיום "מיחזור קברים" – מתוך ניצול מכוון של הקונוטציה המוסרית החיובית של המילה "מיחזור" – נותרה פרקטיקה מקובלת ברחבי אירופה. המדינה עשויה להעניק גישה לחלקה ללא עלות (כמו בנורווגיה) לפרק זמן מסוים, אך מדובר בחכירה (leasehold) ולא בבעלות (freehold). משך החכירה, הנקרא בגרמניה ובצרפת "תקופת מנוחה" (Ruhefrist ו-période de repos), משתנה מאוד בין מדינות, אך רק לעיתים נדירות הוא עולה על דור אחד. בשנת 2018, בהקשר של המחסור הגובר בשטחי קבורה באירופה המזדקנת, תיארה כותבת פורטוגלית:

ביוון, חלקות קבורה [...] מושכרות לתקופה של שלוש שנים, עם אפשרות להארכה שנתית במחירים שהולכים ונעשים בלתי אפשריים; מדינות אחרות האריכו את תקופות החכירה שלהן לפחות לעשור, כאשר הולנד מחכירה חלקות ל-10 עד 20 שנה, שווייץ ושוודיה ל-25 שנה, איטליה ל-10 עד 30 שנה, וגרמניה ל-15 עד 30 שנה. צרפת, כמו פורטוגל, עדיין מאפשרת רכישה של חלקות נצחיות, אך קיימות גם חכירות זמניות של 10, 30 ו-50 שנה (Ferraz, 2018).¹¹

10 במאמר שפורסם ב"אקונומיסט" (The Economist, 2022) תואר הדבר במונחים ציוריים, אם כי מקאבריים: "עדיף לחשוב על בתי קברות של כנסיות פחות כמו על מעונות למתים (אילו הם היו כאלה, הם היו צריכים להיות גדולים הרבה יותר), ויותר כמו על סוג של מרק עצמות תת-קרקעי שנבחש מדי פעם, ומעטר במצבות".

11 יש לציין שקיימים הבדלים ניכרים בין מדינות באופן הוצאת שרידי הגופות בתום התקופה. כפי שמסביר (Mar 2011) לגבי נוהגי הקבורה ביוון, כאשר מדובר בתקופה קצרה, הסיכוי שהגופות יתפרקו לחלוטין קטן בהרבה. כך גם כאשר הגופות נחנטו והונחו במכלים אטומים היטב או בארון קבורה מעץ קשה. על פי דיווחים מגרמניה, אוסטריה ושווייץ, שיעור גדל והולך של גופות לא מתפרקות לחלוטין, לעיתים אפילו אחרי 40 שנה (Leidig, 2003). בנורווגיה נהגו לעטוף את הגופות בפלסטיק בתוך הארון כדי למנוע דליפה למי התהום, וכעבור 30 שנה התברר שהדבר מעכב את התפרקות הגופה (Jervell, 2013). כל אחת מהפרקטיקות האלה חרפה את בעיית המחסור בשטחי קבורה, משום שהן האטו את קצב מיחזור הקברים. לבסוף, בקובה, שבה הקבורה היא בחינם אך מתבצעת בקבר משותף המכיל עד 24 ארונות, משך הקבורה הראשוני קצר עוד יותר: מבקשים מהמשפחות לאסוף את השרידים של יקיריהן לאחר שנתיים (The Economist, 2018).

ניתן כמובן לרכוש זכויות נצחיות על קבר, אך הדבר הוא מעבר ליכולתן הכלכלית או לרצונן של רוב המשפחות. ביוון דווח בשנת 2011 שעלותה של חלקה נצחית עשויה להגיע ל-150,000 אירו (Mar, 2011), שהם כ-209,000 אירו במחירי 2025.¹²

במדינות דוברות אנגלית ובמזרח אסיה הקונפוציאנית תקופות החכירה ארוכות מעט יותר – כ-60 שנה בקוריאה הדרומית הצפופה, שם גם פרקטיקת השריפה חדשה יחסית. בחלקים מסוימים של בריטניה תקופת החכירה עומדת על 75 שנה, אם כי מיושמות גם גישות אחרות, כמו העמקת קברים כדי לאפשר קבורה של יותר מאדם אחד באותה חלקה ("lift and deepen"). (The Economist, 2022).

בארצות הברית מגוון האפשרויות רחב בהרבה. "שדות עניים" (potter's fields) כמו האי הארט בניו יורק, שבו נקברו יותר ממיליון ניו-יורקרים עניים וחסרי בית, נהגו במשך שנים למחזר קברים (Hunt, 2013; Kilgannon, 2023), בעוד בתי עלמין פרטיים באזור ניו יורק וקונטיקט מתמודדים עם מחסור במקום מאז שנות השמונים (Libov, 1988). במקומות אחרים, שבהם הקרקע בדרך כלל זולה יותר, עדיין קיימת אפשרות לחכירה נצחית – לפחות על הנייר. עם זאת, במקומות רבים מתחילים להבין שגישת ה"שלם פעם אחת מראש וזו הישאר לעד" פירושה שבתי עלמין רבים לא ישרדו כלכלית (Biegelsen, 2012). הדבר נכון אפילו במדינות בארה"ב שבהן מחייבים בתי עלמין להפריש חלק מהכנסותיהם ל"קרן תחזוקה נצחית", שאמורה, אם תנוהל בתבונה, לממן את המשך התחזוקה לאחר שבית העלמין יתמלא ולא יניב עוד הכנסות מקבורה (Arcuri & Nadaff-Hafrey, 2018). אם בתי העלמין הפרטיים הישנים הללו יפשטו רגל, הרי ללא התערבות חיצונית הם עלולים להפוך לטרף קל לזימי נדל"ן (The Economist, 2020). בתי העלמין הציבוריים, לעומת זאת, זוכים להגנה, לרוב באמצעות הסבתם לפארקים ציבוריים. רבים מהפארקים הפופולריים ביותר במנהטן תחתית, בהם ושינגטון סקוור, מדיסון סקוור ובריאנט פארק, החלו את דרכם כבתי עלמין ציבוריים. (Hunt (2013) טוענת כי במקרים רבים הקבורה הציבורית הצילה שטחים פתוחים מפיתוח.

לסיכום, הנוהג של מדינת ישראל להעניק מקום מנוחה סופי ונצחי לכל אזרח הוא חריג מאוד, אם לא ייחודי, בפרספקטיבה בין-לאומית. כמעט בכל שאר המדינות בעלות הכנסה גבוהה, בתום "תקופת החכירה" נאספים שרידי הנפטר ומועברים למאספה המשפחתית, לבית עצמות ציבורי או לקבר אחים. בכל המקרים האלה, כל לוח זיכרון שהוצב במקום ועליו שם הנפטר מוסר, והשטח מפונה לנפטר הבא. כך גם לגבי גומחות בקולומבריום שבהן מאוחסנים כדי האפר של המתים: כאשר דמי השימוש אינם משולמים עוד, הגומחות מפונות ומוכנות לאחסן את הכד הבא.

12 יוון היא נקודת השוואה מעניינת לישראל, משום שכמו בישראל, ובניגוד לרוב מדינות אירופה, שיעורי השריפה ביוון נמוכים מאוד, במידה רבה בשל התנגדות חריפה לנוהג זה מצד הכנסייה היוונית-אורתודוקסית, שלה השפעה רבה.

3. מספר הפטירות הצפוי

כעת נפנה לבחון את מספר מקומות הקבורה שישראל תידרש להכשיר בעשורים הקרובים.

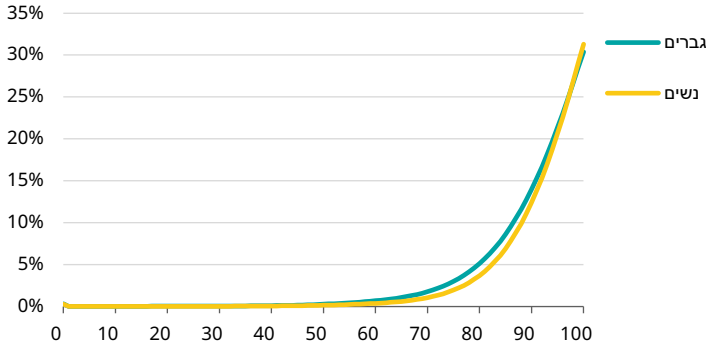
א. מגמות ארציות עד 2050

בעשורים האחרונים האוכלוסייה בישראל גדלה בקצב שנתי ממוצע של 1.9%-2.0%, ובתקופות של שיעורים גבוהים של הגירה נכנסת - במיוחד בראשית שנות התשעים - אף מעבר לכך. כידוע, מאז שנות החמישים שום מדינה אחרת בעלת הכנסה גבוהה לא הנתה מקצב צמיחה מתמשך ברמה כזאת, ואפילו לא קרוב לכך.

כצפוי, הגידול המהיר באוכלוסייה בישראל הביא גם לעלייה במספר הפטירות השנתי. בשנת 1953 נרשמו בישראל 9,900 פטירות. בעשורים הבאים, למרות ירידה בשיעורי התמותה בכל הגילים עקב שיפורים בבריאות הציבור, נרשמה עלייה יציבה למדי במספר הפטירות השנתי: 13,800 ב-1963, 23,000 ב-1973, 27,200 ב-1983, 32,900 ב-1993, 38,400 ב-2003, 41,100 ב-2013, ו-49,600 ב-2023. בסך הכול, מאז שנות השבעים גדל מספר הפטירות השנתי בקצב של 1.5%-2.0% בשנה, גם כאשר תוחלת החיים בלידה - מדד המחושב משיעורי תמותה לפי גיל - עלתה ביותר מעשר שנים.

כאן נכנס לתמונה הגורם הדמוגרפי השני: השינוי במבנה הגילים של האוכלוסייה, ובפרט העלייה בשיעור הקשישים באוכלוסייה. לאורך רוב שני העשורים הקרובים, מספר הפטירות השנתי בישראל יעלה בקצב גבוה בהרבה, שיעלה על 3% בשנה. ההאצה הזאת מקורה במבנה הגילים של ישראל. בתרשים 1 רואים בבירור שמספר האנשים בשנות ה-60 ובראשית שנות ה-70 לחייהם גבוה בהרבה לעומת מספר בני ה-80 ומעלה. כפי שמוצג בתרשים 2, ההסתברות לתמותה לפי גיל עולה בחדות עם הגיל, ובמיוחד בשנות ה-70 וה-80 לחיים. לכן הגידול במספר הקשישים בישראל יוביל בהכרח לעלייה במספר הפטירות, שכן מספר הולך וגדל של ישראלים יגיעו לגילים שבהם ההסתברות לתמותה גבוהה יותר. עלייה זו תתרחש גם אם שיפורים בבריאות הציבור ימשיכו להפחית את ההסתברות לתמותה בכל גיל נתון. במילים אחרות, צורת העקומה העתידית של תמותה לפי גיל (תרשים 2) תישאר זהה גם אם שיפורים רפואיים יורידו אותה בהדרגה כלפי מטה.

תרשים 2. ההסתברות השנתית לפטירה, לפי גיל ומין 2015–2019



הערה: בגיל המבוגר ביותר בהתפלגות זו (לא מוצג בתרשים), ההסתברות מוגדרת כ-1.0.
מקור: אלכס וינרב, מרכז טאוב | נתונים: עמודת qx בלוח התמותה של הלמ"ס

תרשים 3 מציג את ההשפעות של גורם זה על מספר הפטירות בצורה הפשוטה ביותר. הקו הצהוב בתרשים 3א מייצג את מספר הפטירות השנתי שנצפה מאז 1950. הקו הטורקיז מראה את מספר הפטירות השנתי החזוי בין השנים 2024 ו-2050, בהתבסס על שיעורי התמותה החזויים לפי גיל¹³ בתחזית האוכלוסייה של הלמ"ס (התרחיש הבינוני).¹⁴ תרשים 3ב מציג את שיעור השינוי השנתי במספר הפטירות. הקו המקוקו מייצג ממוצע מצטבר תלת-שנתי.

13 שיעורי התמותה החזויים לפי גיל מתוארים אצל וינרב (2020). בקצרה, ההנחה היא שהירידה בשיעורים לפי גיל תימשך, בדומה לדפוסי הירידה שנצפו בשנים 2000–2019.

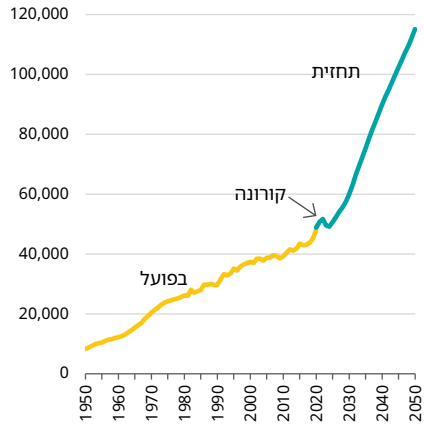
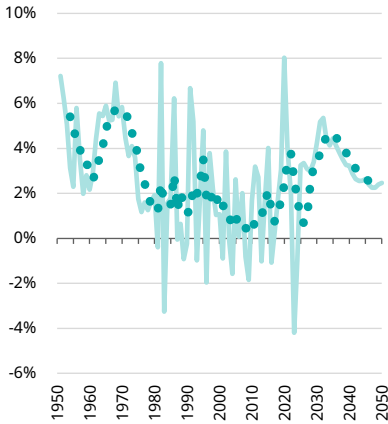
14 באופן היסטורי, תחזיות הלמ"ס נטו להמעיט בהערכת ההגירה הנכנסת/העלייה, הכוללת גם אנשים שעוברים לגור בישראל כפנסיונרים, ולכן ניתן לטעון שמדובר ברף התחתון של מספר הפטירות הצפוי ב-25 השנים הקרובות.

תרשים 3. מספר הפטירות השנתי כולל תחזיות עד שנת 2050 וקצב הגידול של

מספר זה

ב. קצב הגידול השנתי של מספר הפטירות

א. מספר הפטירות השנתי



מקור: אלכס וינרב, מרכז טאוב | נתונים: עד 2024 - הלמ"ס; 2025-2050 - עיבודים על בסיס תחזיות ארוכות טווח של הלמ"ס

תוצאות התרגיל הזה ברורות. בין השנים 2005 ו-2019 עלה מספר הפטירות השנתי בכ-1.08% בממוצע. בין 2025 ל-2040 הוא יעלה בממוצע בכ-3.85% בשנה. לאחר מכן, ועד שנת 2050, הוא יעלה בקצב של כ-2.5% בשנה. העליות הללו יתרחשו על אף ההנחה שהירידה בשיעורי התמותה לפי גיל בעשורים הקרובים תימשך בקצב דומה לזה שנצפה ב-20 השנים שקדמו למגפת הקורונה.

למעשה מדובר בהנחה שמרנית. בעשור האחרון הואטה העלייה בתוחלת החיים ברוב המדינות בעלות הכנסה גבוהה, בעיקר עקב יציבות ואפילו עלייה מסוימת בשיעורי התמותה בקרב אוכלוסיות בעלות רמות השכלה נמוכות (Sasson, 2025). אם יואט קצב העלייה של תוחלת החיים גם בישראל, סביר יותר שמספר הפטירות בפועל יעלה על ההערכות שלנו ולא להפך.

כדי להמחיש טוב יותר את העלייה הצפויה במספר הפטירות, לוח 1 מציג את אותם נתונים במונחים של מספר פטירות מצטבר בכל עשור, מ-1 בינואר 1950 ועד 31 בדצמבר 2049. בעשור הראשון של המאה העשרים ואחת מתו בישראל כ-384,000 בני אדם - כמעט פי ארבעה ממספר המתים בשנות החמישים. בעשור הנוכחי יהיו כ-520,000 פטירות. יותר מ-700,000 ימותו במהלך שנות השלושים של המאה, וכמיליון ימותו בשנות הארבעים.

לוח 1. מספר הפטירות לפי עשור, 1950-2049

מספר הפטירות	עשור
102,830	1959-1950
152,646	1969-1960
235,243	1979-1970
282,421	1989-1980
340,037	1999-1990
384,079	2009-2000
430,543	2019-2010
520,395	2029-2020
738,137	2039-2030
1,011,536	2049-2040

מקור: אלכס וינרב, מרכז טאוב | נתונים: עד 2024 - הלמ"ס; 2025-2050 - עיבודים על בסיס תחזיות ארוכות טווח של הלמ"ס

ניתן להתבונן במגמות הללו בדרך נוספת. בין השנים 2024 ו-2050 ימותו בישראל - ויזדקקו לקבורה - יותר אנשים מכפי שמתו בכל התקופה שבין 1950 ל-2023: כ-2.18 מיליון, לעומת 2.12 מיליון.

ב. מגמות ארציות, 2050-2100

במחצית השנייה של המאה העשרים ואחת יעלה מספר הפטירות השנתי בישראל בקצב מהיר אף יותר. כדי להמחיש עד כמה, הרחבנו את ההערכות שלנו באמצעות יישום אותם שיעורי גידול שנתיים במספר הפטירות שישראל חוותה בתקופה 1974-2024 על התקופה 2050-2100. בבסיס הדברים עומדת ההנחה שבשל רמות התמותה הנמוכות מאוד בישראל מתחת לגיל 30, רוב מוחלט של האנשים שימותו בין 2050 ל-2090 כבר חיים כיום - ולכן הירידות בשיעורי הפטירות בשנים האחרונות, ואלה הצפויות בעתיד, כמעט לא ישפיעו על מספר הפטירות לפחות עד סוף המאה. במילים אחרות, אנחנו מצפים שמבנה הגילים העתידי של ישראל ישחזר במידה רבה את המבנה הנוכחי במונחים של גודל יחסי של קבוצות גיל, גם אם שיעורי התמותה יוסיפו לרדת בהדרגה.

בהתבסס על חישובים אלו, ואף שבחלק מהתקופה הגידול במספר הפטירות יהיה איטי יותר - בעיקר כאשר חלקים שטוחים יותר במבנה הגילים יגיעו לשנות ה-70 וה-80 לחייהם - אנחנו צופים עוד **9.1 מיליון פטירות בין 2050 ל-2100**. זאת נוסף על 2.18 מיליון הפטירות הצפויות בין 2024 ל-2049. סכום הפטירות בשתי התקופות הוא 11.3

מיליון – גבוה ב-2.8 מיליון, כלומר ב-33%, מההערכה של 8.5 מיליון קברים שיידרשו עד סוף המאה על פי מבקר המדינה. זהו פער עצום.

נשוב ונדגיש כי ההערכות שלנו שמרניות יחסית. הן מבוססות על ההנחה ששיעורי התמותה הסגוליים לפי גיל יוסיפו לרדת עד סוף המאה. אם קצב הירידה בשיעורי התמותה יואט – כמצופה לנוכח האטת הגידול בתוחלת החיים ברוב המדינות העשירות בשנים האחרונות – מספר הפטירות יעלה על ההערכות שלנו.

דרך אחרונה להתבונן בנתונים היא להעריך את מספר השנים הדרוש – או יידרש – לישראל כדי להגיע למיליון פטירות נוספות. לוח 2 מציג את ההערכות האלה לשנים 1950-2100.

לוח 2. מספר השנים הדרוש כדי להגיע למיליון פטירות נוספות, 1950-2100

שנת סיום	מספר השנים עד המיליון הבא	מיליונים מצטברים, לפי שנת התחלה	שנת התחלה
1996	46	פחות ממיליון	1950
2021	25	1 מיליון	1996
2034	13	2 מיליון	2021
2045	11	3 מיליון	2034
2054	9	4 מיליון	2045
2061	7	5 מיליון	2054
2067	6	6 מיליון	2061
2073	6	7 מיליון	2067
2078	5	8 מיליון	2073
2083	5	9 מיליון	2078
2088	5	10 מיליון	2083
2093	5	11 מיליון	2088
2097	4	12 מיליון	2093
		13 מיליון	2097

מקור: אלכס וינרב, מרכז טאוב | נתונים: עד 2024 – הלמ"ס; 2025-2100 – עיבודים על בסיס הארכת התחזיות ארוכות הטווח של הלמ"ס

נכון להיום אנחנו עדיין בשלבים המוקדמים יחסית של המיליון השלישי. בכל שנה שחולפת, מספר הפטירות הנוספות הולך וגדל. באמצע שנות השמונים של המאה העשרים אחת, כאשר תינוקות שנולדים היום יהיו באמצע שנות ה-60 לחייהם, ימותו מדי שנה כ-200,000 ישראלים. באמצע שנות התשעים כבר יעמוד מספר זה על כ-220,000 בשנה.¹⁵ ואם קצב גידול האוכלוסייה של ישראל – ובייחוד של האוכלוסייה המבוגרת – לא יתחיל לרדת לפני שנת 2100, מספר הפטירות ימשיך לעלות גם בתחילת המאה העשרים ושתיים.

ג. מגמות ברמת המחוז לפי קבוצת אוכלוסייה

שחזרנו את התחזיות עד 2050 עבור כל אחד משבעת המחוזות בישראל. מאחר שלכל דת במדינה יש בתי עלמין משלה, וההתפלגות היחסית של יהודים וערבים שונה מאוד בין המחוזות, ערכנו את התחזיות בכל מחוז בנפרד עבור יהודים ואחרים¹⁶ ועבור ערבים. בבסיס האומדנים האלה עומדות שתי הנחות. ראשית, אף שהשתמשנו בהערכות נפרדות של תמותה לפי גיל עבור יהודים ועבור ערבים, הנחנו ששיעור התמותה הארצי של יהודים ושל ערבים זהה בכל האזורים. הנחה זו עשויה להוביל להערכת יתר קלה של שיעורי התמותה במחוז תל אביב האמיד יותר, ולהערכת חסר במחוזות הדרום והצפון, שכן הבדלים בנגישות לשירותי בריאות משפיעים מעט על שיעורי התמותה. זאת נוסף על כל הבדל בין יהודים לערבים שכבר הובא בחשבון.

שנית, ההערכות שלנו מניחות אפס הגירה נטו בין המחוזות. הנחה זו סבירה באוכלוסייה הערבית, אבל היא מתעלמת מגל קטן של הגירה הקשורה לפרישה בקרב יהודים – אנשים העוברים מאזור אחד לאחר גיל הפרישה. בסך הכול אנחנו מעריכים שההטיה שמקורה בארצות הברית (IHME) צופה שנת 2100 תגיע אוכלוסיית ישראל לכ-25 מיליון נפש. אם נתונים מתוך הסקר החברתי של הלמ"ס לשנת 2018, שכלל מידע על מקום המגורים הקודם, מצביעים על תנועה נטו של בני 75 ומעלה אל אזור תל אביב-גוש דן (חישובים שלנו על בסיס הסקר החברתי 2018). הדבר צפוי להגדיל את מספר הפטירות באזור

15 הערכות רשמיות יותר של מספר הפטירות מחייבות תחזית לגבי גודל האוכלוסייה כולה, ולשם כך צריך להניח הנחות לגבי פרייון, תמותה והגירה – נושאים החורגים בהרבה מהיקפו של מאמר זה. עם זאת, להערכות הבלתי-רשמיות המוצגות במאמר זה יש תקפות אינטואיטיבית: צוות המכון למדידה והערכת בריאות בארצות הברית (IHME) צופה שנת 2100 תגיע אוכלוסיית ישראל לכ-25 מיליון נפש. אם תחזית זו תתממש, 250,000 הפטירות בשנה שאנחנו מניחים כאן יתורגמו לשיעור תמותה גולמי של 1 ל-1,000 – נמוך בכ-10%-20% מהשיעור ביפן, גרמניה, איטליה ויוון, כולן מדינות בעלות אוכלוסייה מזדקנת ותוחלת חיים גבוהה.

16 "אחרים" הם אנשים שאינם מוגדרים במרשם האוכלוסין כיהודים, כמוסלמים או כערבים נוצרים. להלן בכל מקום שנכתב "יהודים" הכוונה ל"יהודים ואחרים".

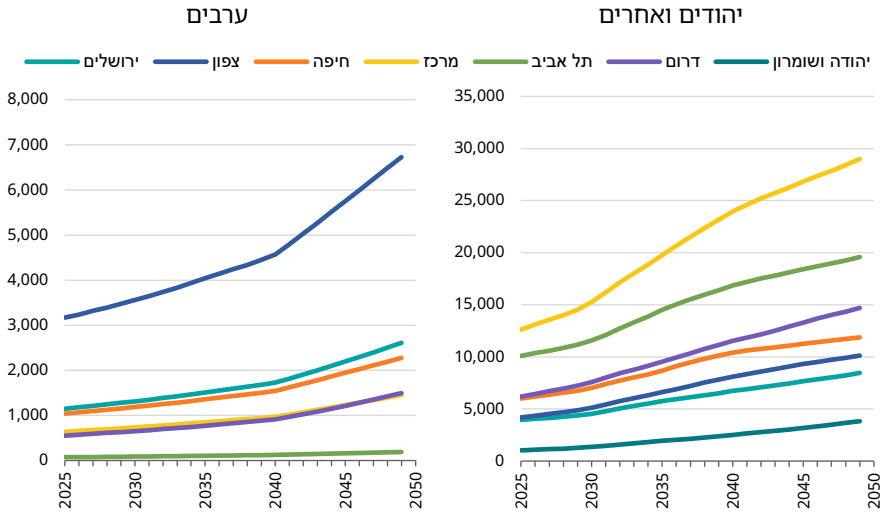
זה, ובכך לפצות על ההשפעה של המצב החברתי-כלכלי על התמותה במחוז תל אביב, שהוזכרה לעיל.

באופן כללי, אם כן, אנחנו רואים את האומדנים ברמת המחוז כפחות מדויקים מהאומדנים הארציים, לפחות עבור אוכלוסיית היהודים בישראל. בקרב האוכלוסייה הערבית, ששיעורי ההגירה שלה בין המחוזות נמוכים, ובייחוד בגילים המבוגרים שבהם מרוכזת התמותה, אומדנים אלה צפויים להיות מדויקים יותר.

תרשים 4 מציג את המגמות הבסיסיות עבור כל אחת מהאוכלוסיות במונחים של מספר הפטירות השנתי החזוי. במגזר היהודי הפטירות יוסיפו להיות מרוכזות באזור גוש דן, הכלול כאן במחוז המרכז ומחוז תל אביב, עם עלייה במספר השנתי מכ-22,000 בשנת 2024 לכ-49,000 בשנת 2049. זהו גם האזור המאוכלס ביותר במדינה וגם יש בו מספר הקשישים הגדול ביותר. עם זאת, מלבד במחוז יהודה ושומרון, שבו אוכלוסיית הקשישים היהודים קטנה יחסית ולכן מספר הפטירות נמוך, העלייה היחסית במספר הפטירות בקרב יהודים תהיה הגבוהה ביותר במחוזות הצפון והדרום: אנחנו צופים שבסוף שנות הארבעים של המאה יהיו בשנה פי 2.5 פטירות מאשר באמצע שנות העשרים (מכ-6,000 ל-15,000 במחוז הדרום ומכ-4,000 ל-10,000 במחוז הצפון). עליות אלו ינבעו מהגידול המהיר במספר הקשישים.

הפיזור הגיאוגרפי המגוון של האוכלוסייה הערבית בישראל פירושו שגם מספר הפטירות הצפוי בה יהיה שונה מזה של היהודים. ב-25 השנים הבאות, כ-47% מכלל הפטירות בקרב ערבים יתרחשו במחוז הצפון. גם כאן תהיה עלייה חדה – פי 2.5 במוצע ארצי – בשל עלייה מהירה במספר הקשישים.

תרשים 4. מספר הפטירות השנתי החזוי, לפי מחוז וקבוצת אוכלוסייה



מקור: אלכס וינרב, מרכז טאוב

לצורכי תכנון – בהנחה שישראל תמשיך לשמור על העדפה ברורה לקבורה מסוג כלשהו, בניגוד לשריפה – יהיה נוח להמיר את מספרי הפטירות השנתיים הצפויים בכל מחוז למספרים מצטברים. לוח 3 מציג את סך הפטירות הצפויות של יהודים ואחרים במרווחים של 5 שנים החל מ-2024. בהמשך, בלוח 4, נציג את המספרים הצפויים עבור האוכלוסייה הערבית. אנחנו רואים כי עד סוף 2029 צפויות כמעט 25,000 פטירות של יהודים במחוז ירושלים, כמעט 27,000 במחוז הצפון, כ-38,000 במחוז חיפה, כ-40,000 במחוז הדרום וכ-143,000 במחוז תל אביב ובמחוז המרכז יחד. עד סוף שנות השלושים של מאה זו המספרים האלה יעלו בממוצע פי 3.4 (בטווח של פי 3.24 בתל אביב עד פי 3.81 ביהודה ושומרון), ובסך הכול ימותו מהיום עד 2039 יותר ממיליון יהודים, כ-51% מהם באזור תל אביב וגוש דן. במהלך שנות הארבעים ימותו עוד 800,000, ושוב, מעט יותר מ-50% מהם באזור תל אביב וגוש דן.

התחזיות הללו ממחישות עד כמה התוכניות הקיימות מעריכות בחסר את הצורך הצפוי. על פי דוח מבקר המדינה (2009), 247,800 הקברים בבית העלמין ירקון – בית העלמין המרכזי ליהודים בגוש דן בשנים הקרובות – הכוללים כ-100,000 קברים בעשרה מגדלי קבורה בני ארבע קומות, היו אמורים להספיק ל-30 שנה, כלומר בערך עד 2037.

אומדן זה התבסס על קצב הקבורה בשנים 2000–2007. באופן דומה, בית העלמין "גני עד" המתוכנן לקום בשטח מחצבות ברקת – תוכנית שהממשלה אישרה ב-2006 אך רק בנובמבר 2024 פרסמה מרכז לתכנון ולבניית החלק הראשון שלו¹⁷ – "אמור להכיל כ-314,000 קברים [...] בצפיפות ממוצעת של 976 קברים לדונם, ולספק את צורכי הקבורה לאזור גוש דן והמרכז לתקופה של כ-40 שנה" (מבקר המדינה, 2009, עמ' 1034).
 ואולם על פי התחזיות שלנו, 562,000 הקברים החדשים בבתי העלמין ירקון וברקת – בהנחה שהאחרון ייבנה במהלך השנים הקרובות – יספיקו לקבורת יהודים שנפטרו במחוזות תל אביב והמרכז רק עד 2035. באומדן זה איננו כוללים את הפטירות הצפויות בקרב ערבים, שיהוו רק כ-3% מכלל הפטירות במחוזות תל אביב והמרכז בשנות השלושים. מספר קברים זה נמוך בכ-440,000 מהתחזית של 1.002 מיליון פטירות של יהודים במחוזות אלו בשנים 2010–2049. גם אם חלק מאותם 440,000 ייקברו בבתי העלמין הקטנים ההולכים ומתמלאים בגוש דן, עדיין יישארו לפחות כמה מאות אלפים בלי חלקה להיקבר בה.

לסיכום, כדי לעמוד בקצב הפטירות הצפוי של יהודים באזור גוש דן תידרש הרחבה משמעותית ומהירה של תשתיות הקבורה, בהיקף שיאפשר לקבור כ-23,000 בשנה בסוף שנות העשרים, 26,000 בשנה באמצע שנות השלושים ו-33,000 בשנה באמצע שנות הארבעים. כפי שצוין לעיל, מספר הפטירות השנתי יוסיף לעלות גם במחצית השנייה של המאה.

לוח 3. מספר מצטבר של פטירות צפויות של יהודים ואחרים במרווחים של 5 שנים, לפי מחוז

מחוז	2029	2034	2039	2044	2049
ירושלים	24,608	49,798	80,468	115,876	156,139
צפון	26,674	55,345	91,432	134,369	182,983
חיפה	37,740	76,261	123,507	177,285	235,144
מרכז	80,009	165,488	272,957	398,712	538,184
תל אביב	62,917	126,503	203,967	291,463	386,385
דרום	39,521	81,470	133,214	194,193	264,252
יהודה ושומרון	6,664	14,619	25,419	39,295	56,844
סך הכול	330,568	636,302	1,011,049	1,441,199	1,819,932

מקור: אלכס וינרב, מרכז טאוב

הסכומים המקבילים עבור פטירות של ערבים מוצגים בלוח 4. הם מצביעים על מגמות דומות, עם עליות ניכרות בכל האזורים. מחוז הצפון, בפרט, צפוי לחוות עלייה חדה במספר הפטירות המוחלט – ממעט 20,000 בחמש השנים הקרובות לכ-116,000 ב-25 השנים הבאות. אולם מבחינת קבורה, ייתכן שהאזורים המאתגרים ביותר יהיו במחוז ירושלים ובמחוז חיפה, שבהם ריכוזים גדולים של ערבים מתגוררים בערים מעורבות גדולות שאפשרויות ההרחבה של בתי העלמין בהן מוגבלות.

לוח 4. מספר מצטבר של פטירות צפויות של ערבים במרווחים של 5 שנים, לפי מחוז

מחוז	2029	2034	2039	2044	2049
ירושלים	7,186	14,133	22,104	31,653	43,658
צפון	19,688	38,402	59,614	84,790	115,997
חיפה	6,503	12,768	19,918	28,430	38,990
מרכז	4,009	7,909	12,389	17,756	24,466
תל אביב	467	942	1,507	2,199	3,077
דרום	3,501	6,991	11,127	16,272	23,040
סך הכול	41,354	81,144	126,659	181,100	249,227

מקור: אלכס וינרב, מרכז טאוב

4. ניהול הגידול של אוכלוסיית המתים בבתי העלמין בישראל

ציינו לעיל שמדיניות הקבורה בישראל מאז ומתמיד הייתה מבוזרת. הממשלה קובעת את עצם זכותם של אזרחים תושבים להיקבר סמוך למקום מגוריהם, מממנת את עלויות הקבורה הבסיסיות ולעיתים משנה את חוקי הקבורה המקוריים משנת 1971 כדי להתאים אותם לצרכים משתנים, כגון קבורה אזרחית ושריפה – אולם האחריות לניהול התהליך מוטלת על רשויות הקבורה המקומיות. להלן נסקור בקצרה כמה שינויי מדיניות עיקריים שנעשו בתחום הקבורה, הן על הנייר והן בפועל. אבל תחילה נתאר את שיטות הקבורה הקיימות כיום בישראל ונציג את המשמעויות של כל שיטה מבחינת עלות ושימוש בקרקע.

א. שיטות קבורה

לאורך רוב שנות קיומה של מדינת ישראל, שיטת הקבורה הרווחת הייתה קבורת יחיד, המכונה "קבורת שדה". קבורת שדה סטנדרטית מאפשרת 300 קברים לדונם. קבורת שדה בצפיפות גבוהה מאפשרת 370 קברים לדונם.

כדי להגדיל את מספר הקברים לדונם מעבר לרמות אלו קיימות שלוש קטגוריות עיקריות של פרקטיקות קבורה:

הקטגוריה הראשונה והפשוטה ביותר כוללת את מה שניתן לכנות "חפירה לעומק". השיטה המוכרת ביותר בקטגוריה זו היא "קבורת מכפלה". מדובר בחלקת קבר שבה חופרים קבר תחתון עמוק יותר, אשר מתמלא ראשון; כעבור זמן מתמלא הקבר העליון, כשביניהם מונחת מחיצה. שיטה זו מכפילה את קיבולת הקרקע הנתונה ל-600 קברים לדונם בקבורת שדה סטנדרטית, או עד 740 בקבורת שדה בצפיפות גבוהה. גרסה נוספת, אך פחות נפוצה, היא "קבורה משולשת", הכוללת שלוש שכבות של קברים באותה חלקה.

שיטה דומה, המכונה "קבורת-על", גם היא מכפילה את קיבולת הקרקע. היא כרוכה בהעמקת הקבר של אדם שכבר נקבר, כך שניתן להוסיף מעליו גוף נוסף באותו חלל. זוהי גרסה של שיטת השכבות שהייתה בשימוש בבתי העלמין היהודיים בפראג ובוורשה ושל שיטת "lift and deepen", שנהגה בבתי עלמין לא-יהודיים ותיקים בבריטניה, גרמניה, אוסטריה ובמקומות נוספים.

הקטגוריה השנייה של חלופות היא "קבורה רוויה", הכוללת מספר שיטות. "קבורת כוכים", המכונה גם "קבורת סנהדרין", היא קבורה בגומחות שנחצבות זו מעל זו בתוך קיר. הקיר יכול להיות בנוי (למשל מבטון) או טבעי (למשל קיר של מצוק). שיטה נוספת של קבורה רוויה היא "קבורה רמה", שהיא קבורה בבית עלמין רב-קומות. בבית העלמין ירקון בגוש דן ישנם עשרה מגדלי קבורה כאלה, כל אחד מהם בעל קיבולת של כ-10,000 נפטרים. מתקני קבורה רב-קומתיים נוספו גם בבית העלמין המרכזי בירושלים בהר המנוחות.¹⁸

לעיתים קרובות משלבים בין שתי שיטות הקבורה הרוויה הללו. לדוגמה, במתחמים הרב-קומתיים בהר המנוחות יש בכל קומה קירות תמך המאפשרים קבורת סנהדרין, והרצפות עבות במיוחד כדי לאפשר קבורת מכפלה. שילוב זה מאפשר 1,500 מקומות קבורה לדונם. גם אולמות קבורה ומנהרות תת-קרקעיות גדולות, כמו אלה שמתחת להר המנוחות, הם סוג של קבורה רוויה. הם מאפשרים 1,000 קברים לדונם, אם כי מדידת

18 מבני קבורה רב-קומתיים, המכונים לעיתים "בתי קברות אנכיים" (Hariyono, 2015), הולכים ונעשים נפוצים באזורים עירוניים ברחבי העולם. בהוג קונג הם נמצאים בשימוש מאז שנות השמונים (Metcalf, 2012), וישנם תיאורים מפורטים של מבנים מודרניים כאלה גם בברזיל, הכוללים מלבד החדרים המיועדים לכדי אפר ולארונות קבורה גם חדרי אשכבה, קריפטות, ובאופן שנשמע מעט מוזר לאוזן הישראלית - גם מוזיאון למכונות עתיקות (Campbell-Dollaghan, 2013; Gorvett, 2017).

השימוש בקרקע מתחת לאדמה שונה מטבעה ממדידת השימוש בקרקע על פני השטח: הראשונה נוצרת במיוחד לצורך קבורה.

הקטגוריה השלישית של חלופות קבורה היא, באופן אירוני, גם החדשה ביותר וגם הקדומה ביותר. היא עדיין לא מיושמת בישראל אך יש לחץ גובר להחזירה כשיטת קבורה מקובלת (פורסטנברג, 2017). מדובר בשיטת "ליקוט עצמות", שהייתה נהוגה בקבורה יהודי מקובל מתקופת בית ראשון ובית שני ועד תקופת המשנה והתלמוד (בערך משנת 1000 לפנה"ס עד 500 לספירה).¹⁹ זוהי שיטה דו-שלבית שבה הנפטר נקבר מייד לאחר המוות, וכעבור שנה עצמותיו נאספות ומועברות למקום אחר. בתקופת בית ראשון הן הועברו למאספה משפחתית, ובתקופות מאוחרות יותר העבירו אותן לקבר משפחתי או לגלוסקמה. בשנים האחרונות היו בישראל ניסיונות להחיות את הנהוג הזה תחת השם "קבורת ארץ ישראל". תומכיו רואים בו פתרון מסורתי, משפחתי, אקולוגי וכלכלי יותר לבעיית הקבורה בישראל.²⁰ על פי התוכנית, הנפטר ייקבר בתחילה בקבורת שדה רגילה. לאחר כשנה, ב"יום ליקוט העצמות" – נהוג המתואר בהרחבה במקורות תלמודיים – אנשי החברה קדישא ילקטו את העצמות ויעבירו אותן לגלוסקמה שתישמר במתחם משפחתי סמוך. מבחינת "מנוחת עולמים", השיטה אמורה לאפשר קבורה של כ-3,000 איש לדונם.

ב. עלות ושימוש בקרקע

שיטות הקבורה שתוארו לעיל שונות זו מזו מבחינת כמות הקרקע שיש להקצות לכל קבר, וכן מבחינת עלות ההקמה והתחזוקה של כל קבר. בקבורת שדה העלויות הללו מינימליות יחסית, וכוללות בעיקר בניית טרסות, חפירה ותחזוקה. לעומת זאת, שיטות הקבורה הרווייה דורשות השקעה משמעותית יותר בתשתיות. לדוגמה, בניית אולמות הקבורה שמתחת להר המנוחות עלתה כ-300 מיליון ש"ח (עבור כ-40,000 קברים – כלומר כ-7,500 ש"ח לקבר). עשרת מגדלי הקבורה בני ארבע הקומות בבית העלמין ירקון מכילים כ-100,000 קברים בעלות ממוצעת של 10,000 ש"ח לקבר. כל אחד מהמגדלים כולל גם תשתיות נוספות כמו חשמל, מעליות ומערכת ניקוז.

לוח 5, המבוסס על דוח מבקר המדינה (2024) ועל נתוני תוכנית האב של מינהל התכנון לבתי עלמין מיולי 2022, מציג הערכות הן של עלות לקבר והן של מספר הקברים לדונם בכל אחת מחלופות הקבורה שסקרנו לעיל. הערכות העלות הללו שימושיות, אבל יש להן שתי מגבלות חשובות: ראשית, העלות כוללת רק את עבודות הפיתוח והתחזוקה של הקברים. היא אינה כוללת את שווי הקרקע הנוכחי, קל וחומר את שווייה העתידי כאשר המחזור בקרקע יגבר. אנחנו מתייחסים בקצרה לנושא זה בהמשך.

19 אף שליקוט עצמות אינו נהוג כיום הוא שימש בעת פינוי יישובי גוש קטיף, כאשר רוקנו קברים בבתי העלמין שביישובים ותכולתם הועברה למקום אחר.

20 ראו באתר עמותת קבורת ארץ ישראל.

שנית, ההערכות האלה אינן כוללות – ואף אינן יכולות לכלול – את מלוא העלויות הקשורות להידרדרות ארוכת הטווח של חלק מתשתיות הקבורה החדשות. בפרט, מבני בטון רב-קומתיים לרוב אינם צפויים להחזיק מעמד יותר ממאה שנה. הם מחזיקים פחות מכך אם מתקיים אחד משלושת התנאים הבאים: נעשה שימוש בבטון באיכות נמוכה; הבטון עורבב בתנאים לחים; המבנה חשוף לפגעי מזג האוויר ובעל מערכת ניקוז לקויה.²¹ אולם גם עם תחזוקה מיטבית, בסופו של דבר יהיה צורך להחליף את מבני הבטון. הדבר נכון גם למגדלי הקבורה הרמה הנבנים כיום, אולם כאמור, עלות ההחלפה הזאת אינה מובאת בחשבון בהערכות של מינהל התכנון.

לוח 5. צפיפות קברים ועלות לקבר יחיד/משפחתי, לפי שיטה

ש"ח, מחירי 2022

קטגוריה	שיטת קבורה	מספר קברים לדונם	עלות לקבר יחיד / בלסקמה משפחתי (ש"ח)
קבורה בסיסית	קבורה שדה בצפיפות גבוהה	370	3,800
חפירה לעומק	קבורת מכפלה	740	2,800
	קבורה משולשת	1,100	2,300
קבורה רוויה	קבורה כוכים (סנהדרין)	1,380	5,300
	קבורה רמה (לדוגמה, בית העלמין ירקון)	1,500	18,000
	קבורה במנהרות תת-קרקעיות (לדוגמה, הר המנוחות)	(1,000)	20,300
קבורת ארץ ישראל (ליקוט עצמות)	קבורה סופית בגלוסקמאות בבניין	2,400	~20,300-5,300
	קבורה סופית בגלוסקמאות בתוך קיר	3,100	~20,300-5,300

הערה: העלות כוללת פיתוח ותחזוקה בלבד, ללא אובדן ערך הקרקע.

מקור: אלכס וינרב, מרכז טאוב | נתונים: מבקר המדינה, 2024 (על פי נתוני תוכנית האב של מינהל התכנון לבתי עלמין, שלב ב', יולי 2022)

21 בישראל, תקן 118 נועד להבטיח שכל הבטון המשמש בבניינים יחזיק מעמד לפחות 50 שנה, ללא קשר לתנאים החיצוניים. בארצות הברית, האיגוד המקצועי של מפקחי הבנייה (CCPIA) מציג הערכות שונות ל"תוחלת החיים" של בטון בהתאם למיקום השימוש בו בבניין. בבסיס המבנה היא נאמדת בכ-80-90 שנה, בקירות תומכים בטווח של 50-75 שנה, במשטחים בטווח של 60-75 שנה, ובגרמי מדרגות בטווח של 50-60 שנה. ראו באתר CCPIA.

לוח 5 מראה כי מבחינת ניצול הקרקע, קבורת שדה בצפיפות גבוהה – השיטה הסטנדרטית שהייתה נהוגה במדינת ישראל במשך רוב שנות קיומה – היא הכי פחות יעילה, ואילו קבורת ארץ ישראל היא היעילה ביותר. בהקשר זה חשוב לציין שקבורה במנהרות תת-קרקעיות למעשה אינה צורכת קרקע כלל, שכן מדובר בחללים שמתחת לקרקע שלא נעשה בהם שימוש קודם.

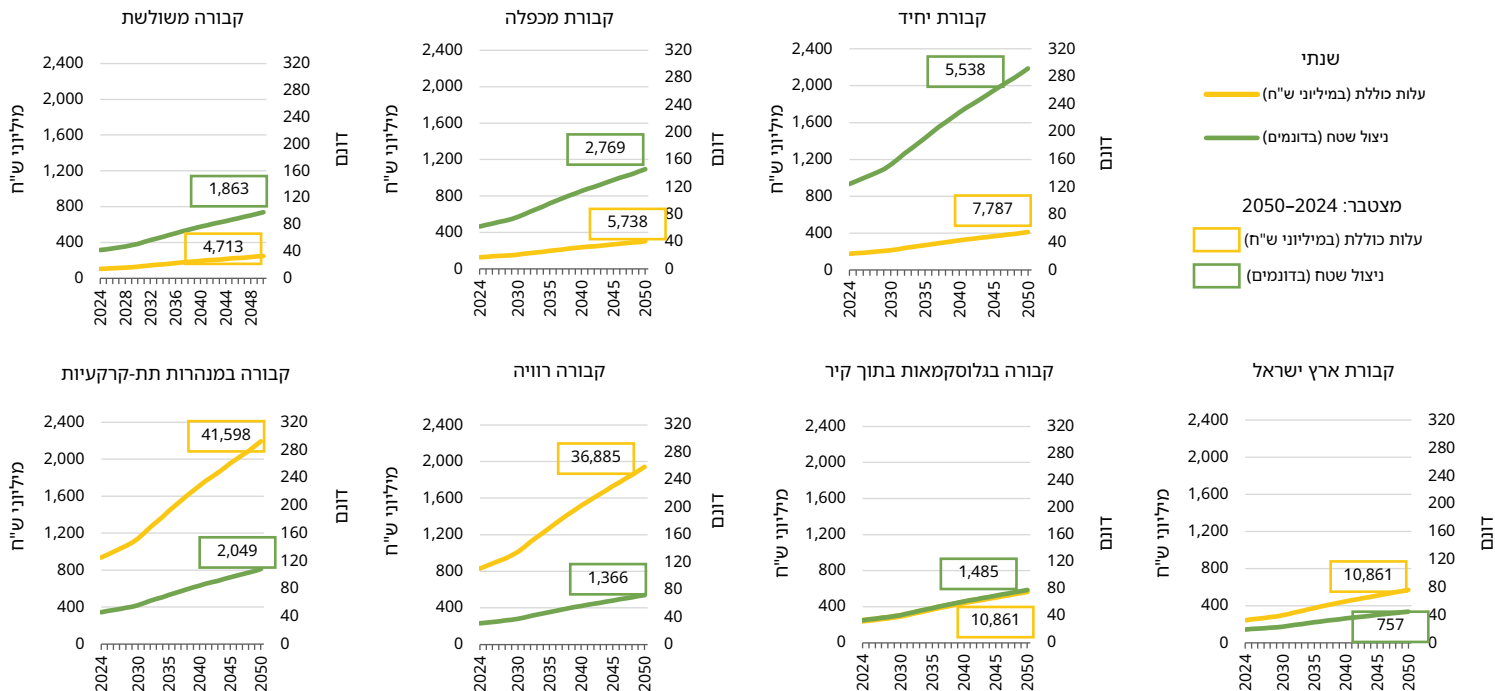
במונחים צרים של עלות הקבורה כפי שנמדדה על ידי מינהל התכנון, התמונה מורכבת יותר. קבורת שדה בסיסית היא השיטה הזולה ביותר, ורק שיטות של "חפירה לעומק" זולות ממנה בעלות לקבר. לעומת זאת, העלות לקבר בשיטות של "קבורה רמה" ו"קבורה במנהרות" גבוהה בערך פי חמישה.

בעוד "קבורת ארץ ישראל" צורכת את כמות הקרקע הקטנה ביותר בפער ניכר, קשה להצמיד לה ערך כספי ברור. ליקוט עצמות מקבר זמני והעברתן למאספה משפחתית או לגלוסקמה למנוחת עולמים מפחית במידה ניכרת את מספר הקברים החדשים שיש להכין, שכן ניתן לעשות שימוש חוזר בקבר המקורי ששימש בשנה הראשונה. עם זאת, יש להכין את המאספות המשפחתיות שאליהן יועברו העצמות שלוקטו. מסיבה זו, העלות שאנחנו מייחסים לשיטה זו היא בטווח שבין עלויות של קבורת כוכים לבין עלויות של קבורה במנהרה ייעודית.

דירוגי העלות הללו נשארים דומים גם כאשר מוסיפים תיקון עבור ערך הקרקע המובנה. אם נתעלם לרגע מהבעיה של אופן תמחור קרקע שיוצאת משימוש ציבורי או פרטי לצמיתות, הרי גם אם נתמחר דונם קרקע לא מפותח במיליון ש"ח – בערך פי עשרה ממחיר דונם לא מפותח כיום בנגב – הדבר יוסיף רק כ-2,700 ש"ח לעלות לקבר בקבורת שדה. כך עלות קבורת שדה תעלה לכ-6,500 ש"ח. למרות שהדבר מצמצם את הפער בין עלות קבורת שדה לבין קבורה לגובה או קבורה במנהרה תת-קרקעית, שתי השיטות האחרונות נותרות יקרות בערך פי שלושה.

כדי להמחיש את ההשלכות של שיטות הקבורה הללו על העלות הצרה של הקבורה ועל השימוש בקרקע, תרשים 5 מציג תחזית שנתית של עלויות הקבורה (במחירי 2022) ושל היקף צריכת הקרקע ב-26 השנים הבאות, תחת ההנחה הלא-ריאלית ש-100% מהקבורות יתבצעו בשיטה אחת בלבד (בהמשך מובאת סימולציה ריאלית יותר של הדברים). התיבה המספרית בכל תרשים מציגה את העלות המצטברת בשיח והצריכה המצטברת בדונמים בתקופה שבין 2024 ל-2050.

תרשים 5. העלות החזויה והיקף צריכת הקרקע במקרה ש-100% מהקבורות יתבצעו בשיטה נתונה, במונחים שנתיים ובמצטבר, לפי שיטת הקבורה, 2024-2050 במיליוני ש"ח ובדונמים, מחירי 2022



מקור: אלכס וינרב, מרכז טאוב

תרגיל זה מדגיש את הבעיה הבסיסית העומדת בפני מקבלי ההחלטות כיום. קבורת שדה, בין שהיא חד-קומתית, דו-קומתית או תלת-קומתית, זולה יותר במונחי עלות, גם אם היא צורכת יותר קרקע.²² לעומת זאת, השיטות היעילות ביותר מבחינת צריכת קרקע דורשות השקעה גדולה יותר בטווח הקצר. לדוגמה, אם כל אדם שימות בישראל בשנים 2024–2050 ייקבר בבית קברות רב-קומתי, העלות הכוללת למדינה תהיה 36.9 מיליארד ש"ח (במחירי 2022) – פי 4.7 מן העלות של קבורת שדה בצפיפות גבוהה (ויש לזכור, כפי שצוין לעיל, שהעלות הנקובה אינה כוללת את הצורך להחליף את תשתיות הבטון בטווח הארוך מאוד).

עם זאת, ישנם פערים עצומים בעלויות בין שיטות הקבורה בצפיפות גבוהה. כפי שרואים בתרשים 5, קבורה בגומחות בקיר ו"קבורת ארץ ישראל" מספקות את השילוב האופטימלי של עלות נמוכה יחסית לקבר וצריכת קרקע נמוכה. הן גם מחייבות הרבה פחות תחזוקה: קל בהרבה לתקן או להחליף מבנה בטון חד-קומתי עצמאי שמכיל מספר גומחות בקיר, מאשר מבנה רב-קומות עם עמודים שתוכנן לשאת משקל עצום.

ג. מחיר הפעולה וחוסר הפעולה

כאמור, תרשים 5 מציג הנחה לא מציאותית שלפיה 100% מהנפטרים ייקברו בשיטה אחת בלבד. תיאור מציאותי יותר של העלויות הכספיות וצריכת הקרקע הצפויים כתוצאה מקבורה מחייב שילוב בין השיטות. הדבר מאפשר גם להצמיד מחיר לסוגים שונים של פעולה חקיקתית או הימנעות מפעולה.

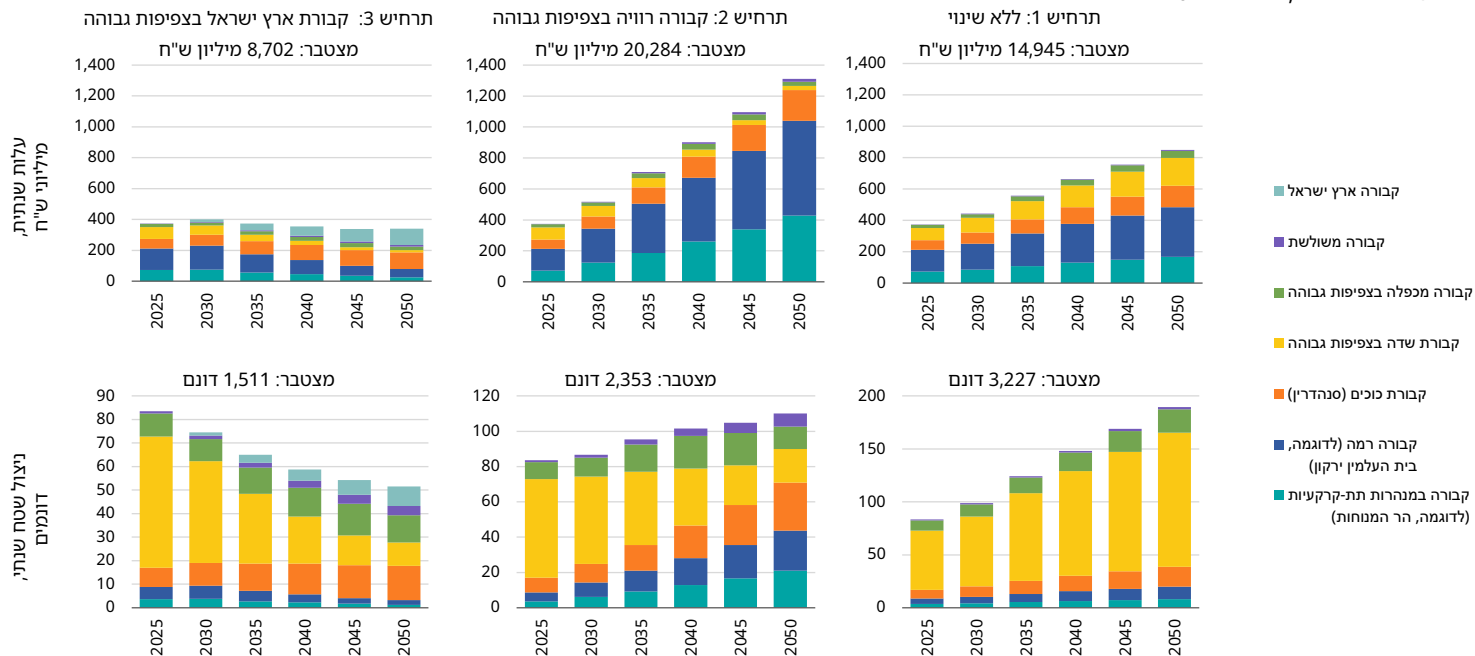
כאן אנחנו מדמים את העלות (בשקלים של 2022, בהתאם לערכים בלוח 5) ואת צריכת הקרקע (בדונמים) בשלושה תרחישים. בכל תרחיש מוכפל מספר הפטירות הצפוי בכל שנה בין 2025 ל-2050 בשיעור הקבורות בכל שיטת קבורה. תרחיש 1 מניח כי שיעור השימוש בכל שיטה יישאר קבוע ברמתו המשוערת לשנת 2025. תרחישים 2 ו-3 מניחים מעבר הדרגתי לשיטות קבורה בצפיפות גבוהה יותר. ההתפלגויות המדויקות מוצגות בתרשים נ'1 בנספח. ההבדל העיקרי בין תרחישים 2 ו-3 הוא שתרחיש 2 מתמקד בשיטות הקבורה המועדפות כיום: קבורת מכפלה, קבורת גומחות, קבורה רב-קומתית וקבורה במנהרה תת-קרקעית, ואינו כולל את "קבורת ארץ ישראל" מאחר שאינה נמצאת בשימוש כיום. לעומת זאת, תרחיש 3 מניח מעבר הדרגתי לשיטות זולות יותר של קבורה בצפיפות גבוהה – ובעיקר החלפה של מרבית הקבורות הרב-קומתיות וקבורות המנהרה ב"קבורת ארץ ישראל".

שלושת התרחישים מוצגים בתרשים 6. מעל כל תרשים מוצגת העלות הכספית המצטברת או צריכת הקרקע המצטברת בתקופה שבין 2025 ל-2050.

22 קבורה תלת-קומתית חריגה במונח זה, אך היא כמעט אינה נמצאת בשימוש.

תרשים 6. העלות החזויה והיקף צריכת הקרקע בשלושה תרחישים אפשריים – מ"ללא שינוי בשיטת הקבורה" ועד קבורה בצפיפות גבוהה ("קבורת ארץ ישראל"), במונחים שנתיים ובמצטבר, 2050-2025

במיליוני ש"ח ובדונמים, מחירי 2022



מקור: אלכס וינר, מרכז טאוב

כפי שעולה מתרשים 6, קיימת פשרה ברורה בין העלות הכספית לבין השימוש בקרקע. שמירה על התפלגות השיטות הנוכחית (תרחיש 1) תוביל לעלות ציבורית של כ-800 מיליון ש"ח בשנה, עם הוצאה מצטברת של 14.9 מיליארד ש"ח בשנים 2025–2050 וצריכת קרקע כוללת של כ-3,327 דונם. מעבר הדרגתי לשיטות קבורה בצפיפות גבוהה המועדפות כיום (תרחיש 2) יחסוך 974 דונם, אך יעלה 5.3 מיליארד ש"ח יותר (או 5.4 מיליון ש"ח לדונם). זהו סכום לא מבוטל, הנובע מהבחירה להשתמש בשיטות קבורה יקרות בצפיפות גבוהה, ובפרט בקבורה רב-קומתית ובקבורה במנהרה תת-קרקעית.

מעבר לשיטות שעלותן נמוכה יותר מפחית משמעותית את הנטל הנוסף הזה. הדבר מוצג בתרחיש 3, הממחיש ירידה הן בעלות השנתית והן בכמות הקרקע השנתית הנדרשת, וזאת למרות גידול מתמשך במספר הקבורות.²³

ההערכות הללו מסתיימות בשנת 2050 ומתייחסות לכ-2.2 מיליון הפטירות הצפויות בתקופה זו. אם נמשיך את ההערכות הללו עד סוף המאה – עם תחזית של כ-9.1 מיליון פטירות נוספות – מדובר בהשלכות משמעותיות מאוד הן במונחי עלות והן במונחים של צריכת קרקע.

ד. המדיניות בפועל נוטה לאי-עשייה

שינויים במדיניות הקבורה ובפרקטיקות הקבורה בפועל תועדו בהרחבה בדוחות אחרים, ולכן איננו עוסקים בהם כאן. לצורך הדיון שלנו, די לציין כי על אף החלטת ממשלה ראשונית משנת 1997 לעבור לשיטות קבורה בצפיפות גבוהה יותר,²⁴ הנחיה ממשלתית ראשונה משנת 2004 לקיים קבורה בצפיפות גבוהה,²⁵ וסדרת החלטות ממשלה בשנים 2009,²⁶ 2014²⁷ ו-2020,²⁸ שדחפו את הרשויות המקומיות לעבור לשיטות כאלה – ההתקדמות בפועל לכיוון זה הייתה איטית מאוד. ההתקדמות נבלמה בגלל המתח בין שני גורמים מתחרים: הרגישות ל"מצוקת הקבורה" – שם קוד למצוקת קרקע – והרגישות הדתית בנוגע לפרקטיקות קבורה.

23 מדובר בהערכות שמרניות; הן אינן כוללות את החיסכון בגין עלויות חיצוניות המאפיינות מיזמי בנייה גדולים, זיהום ושחיתות.

24 החלטה 3057 [קבורה] מיום 25.12.1997.

25 החלטת ועדת השרים לענייני קבורה קבר/9 מיום 8.8.2004 שהפכה להחלטת ממשלה 2511 (קבר/9, 26.8.2004).

26 החלטת ועדת השרים לענייני קבורה קבר/16 מיום 2.2.2009 שהפכה להחלטת ממשלה 4499 (קבר/16, 19.2.2009).

27 תיקון 7 לתמ"א 19.

28 במסגרת תמ"א 1, תוכנית המתאר הכוללת החדשה, שבפועל החליפה רבות מתוכניות התמ"א הקיימות.

מתח זה עולה בבירור מן הדוחות שפרסם מבקר המדינה בשנים 2020 ו-2024, המתעדים כיצד העשייה הממשלתית בפועל בתחום הקבורה מתעכבת ואף עומדת בסתירה להחלטות ממשלה קודמות. מצב זה נכון הן ברמה הארצית והן ברמה האזורית.

מבקר המדינה תיעד גם את האימוץ האיטי של קבורה בצפיפות גבוהה בחלק מבתי העלמין הגדולים בישראל, לצד הרחבות תכופות של שטחי בתי עלמין מעבר לשטחים המורשים, לרבות חדירה לשטחים שיועדו לייעור ולחקלאות ואף לשטחים השייכים לרשות הטבע והגנים. האיחור באימוץ שיטות הקבורה החלופיות, והלחץ שבא בעקבותיו להרחבת בתי עלמין מעבר לשטחים המורשים, קשורים לרוב בהתנגדות דתית ותרבותית למעבר מקבורת שדה לשיטות אחרות. התנגדות זו נמשכת, ומוצאת ביטוי מסוים גם בעמדות הציבור (פינקלשטיין ואחרים, 2022). במרץ 2023 עצר מינהל התכנון את קידום השינויים שנדרשו בתמ"א 1 בעקבות החלטת ממשלה להקים ועדת שרים לענייני קבורה.²⁹ ועדה זו קבעה עיקרון שלפיו "ישנה עדיפות לקבורת שדה במקומות שבהם עולה דרישה לכך בציבור". עיקרון זה סותר באופן גלוי וישיר את מטרת הייעול בשימוש בקרקע, שהייתה עיקרון מנחה בכל ההחלטות הקודמות (מבקר המדינה, 2024). הדבר ממקם את ישראל בבירור בין תרחיש 1 לתרחיש 2 המוצגים בתרשים 6.

העיכוב במעבר לקבורה בצפיפות גבוהה נובע גם מתכנון לקוי של חברות הקדישא המקומיות. מעבר לעיכובים באימוץ פרקטיקות קבורה חלופיות בתוך בתי העלמין הקיימים, דוחות מבקר המדינה מתעדים גם עיכובים עצומים בפיתוח שטחים חדשים. כך, בדוח 2009 צוין כי הצעדים הראשונים לתכנון בית עלמין גדול בגוש דן נעשו כבר ב-1995, כאשר מינהל מקרקעי ישראל, הגוף הציבורי האחראי לניהול קרקעות המדינה, התבקש להכין תוכניות להקמת בית עלמין בשטח מחצבות ברקת. כפי שצוין לעיל, המכרז הראשון לתכנון, הקמה ותפעול של בית העלמין בברקת פורסם רק בשנת 2024 – כשלושה עשורים לאחר הבקשה המקורית וכשני עשורים לאחר אישור התוכנית באופן רשמי.

בעיה נוספת שהמבקר הצביע עליה בדוח משנת 2009 היא שרק 17.5% מהתקציבים שהקצתה הממשלה לפיתוח בתי עלמין נוצלו בפועל בשנים 2005–2007. בדוח עדכני יותר (מבקר המדינה, 2024, עמ' 13) צוין כי במחוזות תל אביב והמרכז, אף שתוכנית האב לבתי עלמין הייתה אמורה להסתיים במחצית הראשונה של 2021, נכון לאוגוסט 2023 הושלם רק השלב הראשון מתוך חמישה. בשאר המחוזות במדינה לא נעשה דבר. לנוכח הכשלים החוזרים ונשנים בתכנון, מסקנת מבקר המדינה בשנת 2024 הייתה כי "מדינת ישראל עדיין אינה ערוכה לטפל במחסור העתידי בשטחי קבורה" (שם, עמ' 29).

5. עתידים מדומיינים

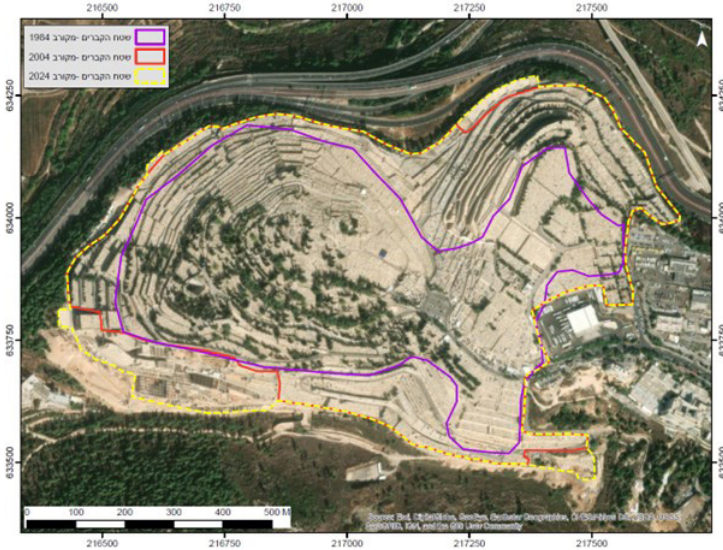
כפי שהראינו לעיל, מעתה ועד שנת 2050 תחווה ישראל עלייה מהירה במספר הפטירות השנתית, ככל שעוקבות לידה גדלות והולכות יגיעו לסוף שנות ה-70 שלהן ולשנות ה-80 ומעלה. אנחנו מצפים כי בתקופה זו ימותו כ-2.2 מיליון איש – יותר ממספר הנפטרים בכל 76 השנים הראשונות לקיומה של המדינה. מספר הפטירות השנתי יוסיף לעלות גם במחצית השנייה של המאה הנוכחית: אנחנו צופים כי בין השנים 2050 ו-2100 יהיו כ-9.1 מיליון פטירות. בסך הכול, ההערכות שלנו גבוהות ב-2.8 מיליון פטירות מהערכת מבקר המדינה עבור 75 השנים הנותרות במאה זו.

מספר הפטירות הגבוה שאנחנו צופים פירושו שגם העלות של דחיית המעבר לפרקטיקות קבורה חדשות בישראל תהיה גבוהה בהרבה מהערכות מבקר המדינה כיום. בפרט, אם ישראל תמשיך להקצות שטחים פתוחים נרחבים לקבורת שדה מסורתית, אזורים גדלים והולכים במדינה יהפכו לערי מתיים במלוא מובן המילה. נוסף על כך, מכיוון שהחוק הנוכחי מחייב שמקום הקבורה יהיה קרוב למקום מגוריו של הנפטר, אותן ערי מתיים יתפסו חלק גדל והולך מהשטחים הפתוחים באזורים הצפופים והיקרים ביותר במדינה. לבסוף, מאחר שמאז תקופת התלמוד הפרשנות המקובלת להלכה היהודית קובעת שאתרי הקבורה יישארו לנצח כמו שהם, שטחים אלו יישארו בתי עלמין כל עוד המדינה קיימת – ולעולם לא יוסב לשימוש אחר.

א. הרי ירושלים

כתרגיל מחשבתי, מעניין לדמיין כיצד ייראו חלקים מישראל בעתיד. נתמקד בהר המנוחות, שנפתח לראשונה בשנת 1951, המשמש כיום כבית העלמין היהודי המרכזי בירושלים, ובו קבורים כיום כ-250,000 יהודים בשטח של 600 דונם (כ-416 קברים לדונם). איור 1 הוא למעשה מפה של הר המנוחות בשנת 2024, ומסומנים בה גבולות בית העלמין בשנת 1984 ובשנת 2004 בצבעים סגול ואדום, בהתאמה. ניתן לראות כי בין השנים 1984 ו-2004 התרחבה חלקת הר המנוחות לכיוון צפון, מערב ודרום. לעומת זאת, מאז 2004 ההתרחבות הייתה כמעט כולה לכיוון דרום, במיוחד במבני קבורה רב-קומתיים בדרום-מערב, מאחר שכביש 1 מונע כל התרחבות נוספת צפונה או מערבה, ואזורי מגורים ועסקים מונעים התרחבות מזרחה.

איור 1. בית העלמין בהר המנוחות, ירושלים, 2024



מקור: יעל יבין, מרכז טאוב | נתונים: Esri; DigitalGlobe; GeoEye; Earthstar Geographics; CNES/ Airbus DS; USDA; USGS; AeroGRID; IGN; GIS User Community

כעת נתבונן באיור 2. הוא מציג שתי תמונות של הר המנוחות שצולמו ממצפה הילה במבשרת ציון. התמונה העליונה היא עכשווית. התמונה התחתונה היא הדמיה של הרחבת הר המנוחות בשנת 2100 – שנת הפטירה הממוצעת של ילד הלומד כיום בכיתה ג' (בהתאם לשיעורי התמותה הנוכחיים לפי גיל). ככל שעוד ועוד יהודים מ-700,000 המתגוררים כיום בירושלים ימותו במהלך 75 השנים הבאות, הר המנוחות יתפשט דרומה לכיוון מוצא, יחליף את היער שמתחת לגבעת שאול והר נוף, ואף "ידלג" מעל כביש 1 וישתלט על קרקע חקלאית סמוך לנחל שורק. ניתן לטעון שזאת רק ההתחלה. עד המאה העשרים ושתיים, בית העלמין יתפתל סביב מוצא, יפנה מערבה לפני בית זית ואז יטפס לעבר מעוז ציון והקסטל.

איור 2. הר המנוחות בירושלים

מבט ממבשרת ציון, 2025



מבט מדומיין, 2100



קעת דמיינו תמונות מקבילות של ההווה לעומת העתיד במקומות אחרים, והרחיבו את "תמונת העתיד" עוד יותר קדימה, כאשר אוכלוסיית ישראל תעלה על 22 מיליון התושבים הצפויים בשנת 2100. גם הם ילכו לעולמם בסופו של דבר. היכן ייקברו שרידיהם של הישראלים בעתיד?

אנחנו מניחים – אף שגם הנחה זו כשלעצמה היא נושא למחקר אמפירי – שרוב האנשים החיים היום אינם רוצים שהתמונות הללו יהפכו למציאות. גם אם הם מייחסים חשיבות עמוקה לעקרון כבוד המת, ורואים בבתי עלמין מקומות מקודשים של זיכרון קולקטיבי המעודדים את החיים להרהר במשמעות חייהם ובייעודם, הם בוודאי לא היו רוצים שהמתים ידחקו את מקומם של החיים, או ש"ערי המתים" יהיו מאוכלסות יותר מ"ערי החיים". ייתכן שהיו נכונים יותר לקבל את גזירת ערי המתים לו היו הופכים אותן לחוות סולריות דו-שימושיות – משרד האנרגיה והתשתיות הציע להתקין קירוי סולרי מעל בתי עלמין עירוניים גדולים במהלך שתועלתו כפולה: לספק מחסה למתאבלים ובה בעת לייצר אנרגיה נקייה למשק (טראון, 2025). גם זה שווה דיון ציבורי.

אילו בתי העלמין המטרופוליניים הגדולים בישראל נראו כמו חלק מבתי העלמין היהודיים באירופה, ייתכן שהאתגר העומד בפני מקבלי ההחלטות בישראל היה מטופל אחרת. למשל, בית העלמין היהודי בווייסנזה משתרע על כ-400 דונם (40 הקטר) סמוך לברלין. מקבילו בוורשה משתרע על 330 דונם. שניהם מכוסים כיום ביער צפוף יחסית, ההופך אותם לאזורים מגוונים הרבה יותר מבחינה אקולוגית ואסתטית מבתי העלמין האזרחיים הגדולים ביותר בישראל, המכוסים ברובם באבן ובבטון סגפני – להבדיל מחזותם השונה בתכלית של בתי העלמין הצבאיים, הטובלים בירק ובצמחייה ומלאים בפרחים.

המראה הסגפני הזה משקף ככל הנראה גם הבדל כללי יותר בין ישראל למדינות אחרות בעלות הכנסה גבוהה בהתייחסות של אנשים לבתי עלמין. במדינות רבות, בבתי העלמין ישנן מדשאות רחבות וספסלי פארק. אנשים שאינם קרובי משפחה של הנפטרים פוקדים אותם דווקא מפני שהם מקומות שלווים לישיבה. הם עוברים דרכם משום שהם מציעים קיצורי דרך נעימים יותר מן המדרכה לאורך הכביש. למעשה, זה שנים, רבים מבתי העלמין הגדולים והוותיקים בארצות הברית מתפקדים במקביל גם כגנים בוטניים (Buckley, 2024), ומעסיקים לשם כך צוותים של גננים ומומחים לעצים. כיום חלקם אף פועלים ל"השבת הטבע הפראי" לשטחם, תוך החלפת המדשאות המטופחות במרחב עשיר מבחינה אקולוגית. גרסה של גישה זו, הנהוגה כיום בבריטניה, מכונה "קבורת יער" (Woodland burial): ליד כל קבר נוטעים עץ, במטרה להפוך בתי עלמין שצפיפותם נמוכה ליערות (Peacock, 2013). קשה לדמיין יישום של גישות אלו בבתי העלמין העירוניים הגדולים בישראל – בעיקר בשל מגבלות הקרקע, אך ייתכן שגם למגבלות ההלכתיות יש חלק בכך. למשל, לפי המסורת היהודית יהודים אינם אמורים לאכול, לשתות או לשיר

בבתי עלמין מפאת "כבוד המת", וגם לא לקיים בהם מצוות שהמתים כבר אינם יכולים לקיים בעצמם, כמו לימוד תורה או לבישת ציצית, מפאת איסור לעג לרש.

עם זאת, אין זה בלתי אפשרי שבתי עלמין בסגנון גן יפותחו בישראל, במיוחד כמקום מנוחה אחרון במאספה משפחתית, שאליה מועברות העצמות בשלב השני של קבורת ארץ ישראל.³⁰ בהקשר זה כדאי לזכור שאחד הכינויים שבהם כינו לא-יהודים את בתי העלמין היהודיים היה "Hortus Judaeorum" (גן היהודים). ייתכן שכינוי זה קשור לחזותם המושקעת של בתי העלמין היהודיים, כפי שמשמע ממסכת סנהדרין דף צו ע"ב, שבה, על פי המסופר, אומרים עמום ומואב לנבוכדנצר: "קברות שלהם מעולין מפלטירין שלך" – שפירושו, על פי אחת הפרשנויות, מערות הקבורה שלהם מפוארות יותר מהארמונות שלך.

ב. כמה חלופות

במדינות אחרות בעלות הכנסה גבוהה אומצו לצורך התמודדות עם קבורה הדוחקת שימושים אחרים של הקרקע שתי אפשרויות מדיניות מרכזיות: מעבר לשריפת גופות, והסבת בתי עלמין – במיוחד ישנים – לשימושים אחרים במקרה של פשיטת רגל, לרבות הפיכתם לפארקים. אולם בישראל אפשרויות אלו אינן ישימות בשל נורמות הקבורה היהודיות והמוסלמיות, ופירוש הדבר הוא שיש לנקוט גישות אחרות.

כדי לעורר דיון, החלופות המוצעות להלן אינן מוגבלות לאפשרויות המתוארות בלוח 5, גם אם נניח ששיטת קבורה כלשהי תישאר השיטה הסטנדרטית בעתיד הנראה לעין.

1) הפרטת שירותי הקבורה

כמו במדינות אחרות בעלות הכנסה גבוהה, הפרטת שירותי הקבורה לכלל האוכלוסייה – מלבד לעניים ביותר, שייקברו על חשבון הציבור בדרך הזולה והחסכונית ביותר מבחינת קרקע – תאלץ אנשים לשאת בעלות העדפות הקבורה שלהם, לרבות העלות של שימוש נצחי בקרקע. כמובן, גישה זו עלולה לקבע בחוק את אי-השוויון החברתי-כלכלי במוות כפי שהוא קיים בחיים – אי-שוויון שכמעט אינו קיים היום בבתי העלמין בישראל.

2) הקלה בדרישה להבטחת קבורה בקרבת מקום מגוריו של הנפטר

הקלה כזאת תאפשר להקים בתי עלמין גדולים באזורים דלילי אוכלוסין המאתגרים יותר למגורים בישראל. דמיינו למשל את ההרים והמצוקים של בקעת הירדן והנגב, לרבות מכתש רמון – אפשר יהיה לקבור שם מיליונים. מהלך כזה עשוי גם לתת דחיפה כלכלית לאזורים הנחשלים שבפריפריה, ואף לספק הצדקה נוספת להארכת מסילת הרכבת

30 ראו לציין כי קבורות יהודיות ומוסלמיות הן כבר "ירוקות" במובן זה שהן אינן עושות שימוש בחומרי חניטה או בעץ (ברוב המקרים) – דבר המאפשר התכלות מהירה וקלה של הגופה.

דרומה מבאר שבע, שכן המלווים יצטרכו לנסוע לשם ממרכז הארץ ומדרומה. יש לזכור כי על פי התחזיות הנגב עתיד להיעשות חם עוד יותר בעשורים הקרובים – מצב שעלול לדחוק הצידה הזדמנויות עסקיות רבות, אך בוודאי לא יפריע למתים.³¹

3) הרחבת ההגדרה של קרקע זמינה

מהלך זה פותח מגוון אפשרויות. ראשית, ישראל יכולה ללכת בעקבות הדוגמה הוונציאנית בקבורה. מאז תחילת המאה התשע-עשרה שוכן בית העלמין המרכזי של ונציה באי הקטן איזולה די סן מיקלה, שמצפון לעיר.³² ישראל יכולה לאמץ גישה דומה ולבנות "איי מתים" מלאכותיים מול חופיה, או לפחות שלוחות ים (מעין חצי אי) לקבורה כפי שנעשה בהרחבה של נמל היובל באשדוד (וייס, 2014). מדובר בגרסה חדשה לרעיון ותיק, שהועלה כבר בשנות החמישים – הקמת איים מלאכותיים מול חופי ישראל כפתרון אפשרי לבעיית צפיפות האוכלוסין ומגבלות הקרקע במדינה – ותוכניות קונקרטיביות יותר מסתובבות מאז שנות התשעים.³³ בדרך כלל תוכניות אלו כוללות אזורי מגורים ומלונות, ולעיתים גם שדה תעופה. הקמת איים מלאכותיים לשכן בהם את המתים היא אופציה פשוטה בהרבה, שכן למתים אין את אותן דרישות תשתית שיש לחיים.

סיכום

ישראלים רבים גאים בפריזן הילודה הגבוה ובצמיחה הדמוגרפית המהירה של המדינה, ורואים בכך עדות לחיוניות דמוגרפית ולתחייה יהודית אחרי האובדן העצום של 200 השנים האחרונות, או אף של 2,000 השנים האחרונות. גם כאשר הובעו חששות לגבי השלכות הצמיחה הזאת, הדיון נטה להתמקד בשאלות אקולוגיות קלאסיות כמו כושר הנשיאה של ישראל, צריכת האנרגיה ואיכות החיים, או בשינויים בהרכב האוכלוסייה שיש מי שרואים בהם איום.

במחקר זה אנחנו מצביעים על היבט אחר של הצמיחה הדמוגרפית המהירה של ישראל, שכמעט אינו נדון: העלייה במספר הפטירות. הניתוח שלנו נשען על זהות מתמטית פשוטה המהווה את הבסיס לחשבונאות דמוגרפית: בהנחה שאין הגירה, מספר המתים ישתווה

31 לאפשרות זו של בית עלמין ענקי בשטחים מרוחקים ודלילי אוכלוסין יש תקדימים היסטוריים. לדוגמה, באמצע המאה התשע-עשרה נבנה בית העלמין ברוקווד, כ-35 ק"מ דרומית-מערבית ללונדון. לימים הפך לבית העלמין הגדול בעולם ועד היום הוא נחשב הגדול ביותר בממלכה המאוחדת (אף שמניין הקברים בו, כ-235 אלף, כבר נופל מזה של הר המנוחות). בשנת 1854 נפתחה מסילת רכבת ייעודית ממרכז לונדון לברוקווד – שכונתה בפשטות "קו הנקרופוליס" – שנועדה להוביל ארונות וקהל מלווים מהעיר לשתי תחנות בבית העלמין, אחת לאנגליקנים ואחת לכל שאר זרמי הנצרות.

32 ונציה אינה לבדה. כפי שצוין לעיל, יותר ממיליון ניו-יורקרים קבורים בבית העלמין הציבורי באי הארט.

33 ראו באתר עמותת צלול, איים מלאכותיים.

בסופו של דבר למספר הלידות; ובמקום שבו ההגירה נטו היא חיובית, מספר המתים יעלה בסופו של דבר על מספר הלידות.

ישראל ניצבת בפני האופציה השנייה. תוצאה בלתי נמנעת של קצב הצמיחה החריג שלנו היא עלייה מקבילה – בשלב מאוחר יותר – במספר הפטירות. מה שהופך זאת למאתגר במיוחד הוא השילוב של החובה הדתית-תרבותית לקבור את כל הנפטרים באדמה עם המדיניות שלפיה המדינה תממן את עלות הקבורה, תציע חלקה סמוכה למקום המגורים ותוותר על כל שימוש עתידי בקרקע זו לעולמי עולמים. למיטב ידיעתנו מדובר בגישה שאין לה אח ורע בשום מקום בעולם. אף מדינה אחרת, ובוודאי לא מדינת רווחה עתירת הכנסה, אינה מעניקה לאזרחיה הטבות כה נדיבות גם לאחר מותם.

מטרתנו האמפירית העיקרית הייתה להדגיש את העלויות של גישה זו – הן מבחינת כלכלית והן מבחינת צריכת הקרקע – לנוכח מספר הפטירות הצפוי. ככלל, הראינו שבכל שנה שבה קובעי המדיניות בוחרים שלא לשנות את הנוהג הקיים הם מעניקים עוד נתח מהמדינה למתים – ומרחיקים אותו מהחיים ומדורות העתיד. מדובר לא רק בהיפוך מזר של הערכים המקובלים בכל מדינה מתוקנת, שבה הזקנים נותנים לצעירים והמתים אינם לוקחים מהחיים; בישראל הנזק של הגישה הזאת גדול במיוחד, שכן פיזור האוכלוסייה בשילוב התקנה המחייבת להציע חלקה קרובה למקום המגורים גורמים לכך שישראל מעניקה למתים דווקא קרקעות יקרות ערך במיוחד.

כמו חוקרים אחרים לפנינו, הצבענו על חלופות חסכוניות יותר מבחינת קרקע ועלות – בעיקר קבורה בכוכים (סנהדרין) ופרקטיקת ליקוט העצמות (קבורת ארץ ישראל). הצענו גם אפשרויות אחרות, בייחוד כאלה שמבוססות על חיוב אנשים לשאת בחלק מעלות הקבורה או על הקלה בדרישת הקרבה למקום המגורים. בשני המקרים חשוב להכיר בכך שהנוהג הקיים – שבו נפטרי ההווה גוזלים קרקע מדורות העתיד – התפתח בזמן ובמקום שבהם היו הרבה פחות יהודים, רמת האוטונומיה שלהם הייתה מוגבלת, לעיתים קרובות רווחתם הייתה נתונה בידי שליטים אנטישמים, והקרקע הייתה משאב זמין הרבה יותר. אף אחד מן התנאים הללו אינו מתקיים בישראל של ימינו.

הכרה בשינויים הללו תהיה צעד ראשון חיוני במעבר למודל קבורה מוסרי ובר-קיימה יותר מבחינה כלכלית, שבו הזקנים נותנים לצעירים, המתים נותנים לחיים, ומנהגי קבורה שהתפתחו מתוך צרכים שהתעוררו בתקופת הגלות – נזנחים. נכון להיום, מדיניות הקבורה הייחודית של ישראל בלתי מציאותית בנדיבותה. על מקבלי ההחלטות לפעול לאימוץ חלופות בנות קיימה ההולמות יותר את מציאות החיים במדינה במאה העשרים ואחת.

מקורות

אלכסנדר, ק' (2026). עיר המתים – מאחורי הקלעים של עולם הקבורה היהודי בבית הקברות הר המנוחות בירושלים. **כאן 11**.

הורודניצ'אנו, מ' (2019). עיר הקברים: בית עלמין תת קרקעי הושק בירושלים. **וואלה**.

וייס, ש' (2014). **איים מלאכותיים בחופי ישראל: אבן דרך בהתפתחות מדינת ישראל?** המכללה לביטחון לאומי ואוניברסיטת חיפה.

וינרב, א' (2020). **תחזית אוכלוסיית ישראל, 2017-2040**. מרכז טאוב לחקר המדיניות החברתית בישראל.

טרואן, ר' (2025). **אומדן השטח לקבורה בישראל והיבטים סביבתיים**. הכנסת: מרכז המחקר והמידע.

מבקר המדינה (1999). **הטיפול בקבורת נפטרים יהודים**. בתוך **דוח שנתי 49** (עמ' 168-188).

מבקר המדינה (2009). **שירותי קבורה ליהודים ומצוקת הקבורה בגוש דן**. בתוך **דוח שנתי 59** (עמ' 1007-1047).

מבקר המדינה (2020). **מערך הקבורה בישראל**. בתוך **דוח שנתי 70א** (עמ' 29-236).

מבקר המדינה (2024). **מערך הקבורה בישראל: ביקורת מעקב**.

פורסטנברג, י' (2017). **יוזמה לחידוש מנהג ליקוט עצמות: בעיות חדשות, פתרונות ישנים**. נאמני תורה ועבודה.

פינקלשטיין, א', גולדברג, א', ורביצקי טור-פז, ש' (2022). פרק ז – קבורה. בתוך **דו-שנתון דת ומדינה בישראל: 2022** (עמ' 239-256). המכון הישראלי לדמוקרטיה.

רויכמן, נ' (2021). **יש פתרון לבעיית הנדל"ן: הגיע הזמן להזיז את המתים**. **N12**.

רונו, י' (2009). **תלונות אזרחים בנושא שירותי קבורה**. הכנסת, מרכז המחקר והמידע.

Arcuri, B., & Nadaff-Hafrey, B. (2018, April 18). How American cemeteries promise to keep your grave forever. *NPR*.

Biegelsen, A. (2012, October 31). America's looming burial crisis. *Bloomberg.Com*.

Buckley, C. (2024, November 29). Life after death: America's cemeteries are rewilding. *The New York Times*.

Campbell-Dollaghan, K. (2013, December 12). Six feet over: The future of skyscraper cemeteries. *Gizmodo*.

Ferraz, R. (2018, July 18). Cemetery overcrowding is leading Europe to recycle burial plots. *TalkDeath*.

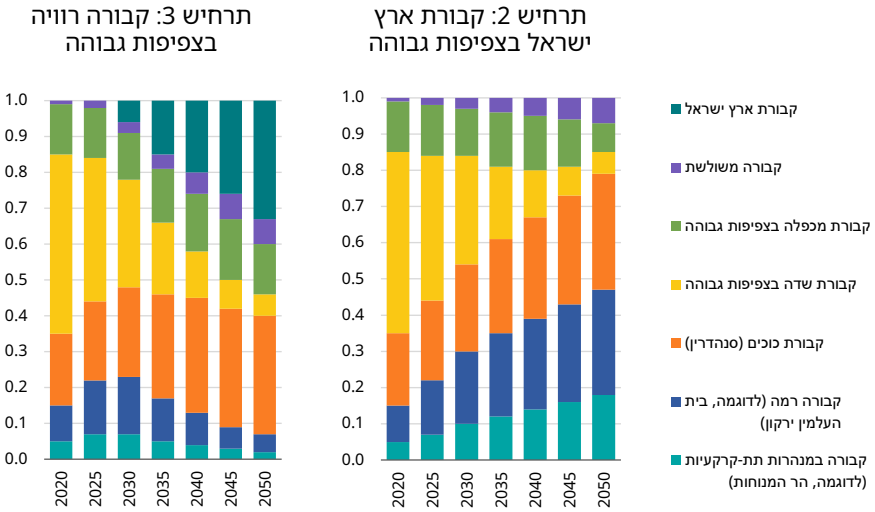
Govett, Z. (2017, November 28). The buildings designed to house the dead. *BBC*.

Hariyono, W. P. (2015). Vertical cemetery. *Procedia Engineering*, 118, 201-214.

- Hunt, M. (2013, October 30). [New York could use Hart Island for respectful burials.](#) *The New York Times*.
- Jervell, E. E. (2013, October 10). Grave problem: Nothing is rotting in the State of Norway. *Wall Street Journal*.
- Kilgannon, C. (2023, March 24). A million bodies are buried here. Now it's becoming a park. *The New York Times*.
- Kirk, M. (2012, April 24). Saying goodbye to one of Singapore's last historic cemeteries. *Bloomberg.Com*.
- Laqueur, T. W. (2018). *The work of the dead: A cultural history of mortal remains*. Reprint edition. Princeton University Press.
- Leidig, M. (2003, November 16). Dust to dust (but not if your dearly departed is buried in Germany). *The Daily Telegraph*.
- Libov, C. (1988, September 25). Space for the dead gets scarce. *The New York Times*.
- Mar, A. (2011, February 28). [Rent-a-Grave.](#) *Slate*.
- Metcalfe, J. (2012, July 9). [A solution to Hong Kong's overcrowded cemeteries: Floating graves?](#) *Bloomberg.Com*.
- Peacock, O. (2013, October 30). [Woodland burials creates a forest instead of urban sprawl.](#) *The New York Times*.
- Sasson, I. (2025). [A new research agenda for social inequalities in mortality: Challenges and open questions.](#) *Population and Development Review*, 51(1), 323–360.
- Shaffer, D. (2020, March 6). [Burying the dead in Korea.](#) *Gwangju News*.
- Strangways-Booth, A. (2013, September 27). [Burial space in England 'could run out in 20 years'.](#) *BBC News*.
- The Economist (2012, May 3). Move over, brother. *The Economist*.
- The Economist (2017, August 24). Pakistan inaugurates a luxury graveyard. *The Economist*.
- The Economist (2018, June 28). Cuba's funerals: Cheap and especially uncheerful. *The Economist*.
- The Economist. (2020, November 21). [Should development be stopped to preserve African-American cemeteries?](#) *The Economist*.
- The Economist (2022, August 18). London's cemeteries are selling second-hand graves. They need to. *The Economist*.
- Zhao, S. (2017, April 4). [Time for a fairer system for Hong Kong's dead, advocates say.](#) *South China Morning Post*.

נספח

תרשים נ'1. התפלגות הקבורה המוערכת, לפי שיטת הקבורה, 2025-2050



הערות: לפי ההערכות המוצגות בתרשים 6 לעיל. תרחיש 1 מניח כי שיעור השימוש בכל שיטה יישאר קבוע ברמתו המשוערת לשנת 2025.

מקור: אלכס וינרב, מרכז טאוב