

# תמונת מצב המדינה

תרשימים בנושאי חברה וכלכלה בישראל

אבי וייס

# 2026

# תמונת מצב המדינה

תרשימים בנושאי חברה וכלכלה בישראל

2026

אבי וייס



מרכז טאוב לחקר המדיניות החברתית בישראל

ירושלים, תמוז תשפ"ו, יולי 2026

החוברת מתבססת בחלקה על מחקרים שנכללו בדוח מצב המדינה 2025 ועל פרסומים אחרים של מרכז טאוב

## מרכז טאוב לחקר המדיניות החברתית בישראל

מרכז טאוב נוסד ב-1982 ביוזמתם של הרברט מ' סינגר, הנרי טאוב וארגון הג'וינט האמריקאי. המרכז ממומן באמצעות קרן צמיחה שהוקמה על ידי קרן הנרי ומרלין טאוב, קרן הרברט ונל סינגר, ג'ין וג'ון קולמן, קרן משפחת קולקר-סקסון-הלוק, קרן משפחת מילטון א' ורוזלין ז' וולף וארגון הג'וינט האמריקאי. המרכז מקבל גם תמיכה שנתית נדיבה מתורמים פרטיים, מקרנות ומפדרציות יהודיות.

מרכז טאוב הוא מכון מחקר על-מפלגתי ובלתי תלוי העורך מחקרים איכותיים בנושאי חברה וכלכלה בישראל. הוא מציג בפני מקבלי ההחלטות המובילים בארץ ובפני כלל הציבור תמונה רחבה המשלבת בין הממדים החברתיים והכלכליים בהתוויית המדיניות הציבורית. הצוות המקצועי של המרכז וצוותי המדיניות הבין-תחומיים, הכוללים חוקרים וחוקרות בולטים בתחומים באקדמיה ומומחים ומומחיות מובילים בתחומי המדיניות, עורכים מחקרים ומציעים חלופות למדיניות בנושאים חברתיים-כלכליים מרכזיים שעל סדר היום במדינה. המרכז מציג ניתוחים אסטרטגיים לטווח ארוך והערכות של חלופות מדיניות בפני הציבור ובפני מקבלי ההחלטות על ידי כתבות בתקשורת, תוכנית פרסומים פעילה, כנסים ופעילויות אחרות בישראל ובחול"ל.

הפרסומים של מרכז טאוב הם על דעתם ועל אחריותם של מחבריהם בלבד. אין בהם כדי לחייב את המרכז, את חבר הנאמנים שלו, את עובדיו האחרים ואת התומכים בפעולותיו.

אנא צטטו מחקר זה כך:

וייס, א' (2026). **תמונת מצב המדינה: תרשימים בנושאי חברה וכלכלה בישראל 2026**. מרכז טאוב לחקר המדיניות החברתית בישראל. <https://doi.org/10.5281/zenodo.20645761>

כתובת המרכז: רח' האר"י 15, ירושלים

טלפון: 02-567-1818

דוא"ל: info@taubcenter.org.il

אתר אינטרנט: www.taubcenter.org.il

עריכת לשון: איילת קמאי

# תוכן העניינים

## ■ הקדמה

### ■ מבצע שאגת הארי

- 10 מספר המאושפזים הכולל הגבוה ביותר נרשם בזמן מבצע שאגת הארי /
- 11 במבצע שאגת הארי נשמעו בממוצע כ-2,000 אזעקות ביום /
- 12 בשבוע הראשון של מבצע שאגת הארי - ירידה של 20% בהוצאה בכרטיסי אשראי /
- 13 פחות מפונים מביתם במלחמות מול איראן /

### ■ מגמות מאקרו-כלכליות

- 16 כלכלת המדינה משלמת מחיר בעת משברים, אך נוטה להתעשת מהר /
- 17 עלייה ניכרת בהוצאות הביטחון, אך לא בהוצאות האזרחיות /
- 18 גידול מסיבי בהוצאות הביטחון בהווה ובשנים הקרובות /
- 19 מאז פרוץ המלחמה - עלייה בחוב ובנטל החוב /
- 20 פיריון העבודה בישראל נמוך ביחס למדינות דומות בעלות הכנסה גבוהה, והפער הולך וגדל /
- 21 מקור אחד לפיריון העבודה הנמוך - רמות נמוכות של הון פיזי /
- 22 מקור שני לפיריון העבודה הנמוך - הון אנושי נמוך /
- 24 ענף ההיי-טק דומיננטי ביצוא /
- 25 רמת המחירים בישראל גבוהה ב-30% מן הרמה במדינות גוש האירו, אך דומה לזו שבארה"ב /
- 26 סל הצריכה של ישראל יקר בכ-13% מהממוצע במדינות מפותחות אחרות /

### ■ שוק העבודה

- 28 עלייה בתעסוקת נשים ערביות, קיפאון בקרב גברים חרדים /
- 29 פערי התעסוקה ביחס ל-OECD התרחבו בכל קבוצות הגיל /

האבטלה מוסיפה להיות נמוכה / 30

רוב ההיעדרויות בזמן המלחמה היו בגלל מילואים, אך ישנן היעדרויות משמעותיות מסיבות אחרות / 32

העלייה בתעסוקה בהיי-טק – בעיקר בתחום התכנות והייעוץ / 33

עלייה חדה בשיעור המשרות הפנויות בשירותי ההיי-טק / 34

פערי השכר בהיי-טק בין עובדי התעשייה לעובדי השירותים גדלו / 35

### ■ זרקור: בינה מלאכותית ושוק העבודה

הישראלים משתמשים במגוון כלי בינה מלאכותית, אך ChatGPT עדיין הנפוץ ביותר / 38

כשליש מהשימוש ב-Claude: תכנות, חינוך, כתיבה ועריכת תוכן / 39

שיעור המעסיקים שמדווחים על ירידה בביקוש לעובדים עקב השימוש בבינה מלאכותית הולך וגדל / 40

קצת יותר אבטלה, קצת פחות משרות פנויות במשלחי יד בסכנת החלפה / 42

התגברות השימוש בבינה מלאכותית צפויה להגדיל חלק מפערי השכר ולצמצם אחרים / 43

### ■ דמוגרפיה

רוב אוכלוסיית ישראל היא אוכלוסייה צעירה / 46

ירידה בשיעורי הפרייון, עם הבדלים בין קבוצות דתיות / 48

הריבוי הטבעי של ישראל במגמת ירידה מתמשכת / 49

יותר ישראלים עוזבים את המדינה ופחות חוזרים / 50

אפילו בשיאם, שיעורי ההגירה היוצאת נמוכים בהשוואה בין-לאומית / 52

ב-2023 שיעור ילידי ישראל שחיו בחו"ל היה קטן יותר מאשר ב-1990 / 54

צפוי גידול חד במספר הפטירות השנתי / 55

שיטות הקבורה החסכוניות והיעילות ביותר – קבורת כוכים וקבורת ארץ ישראל / 56

## ■ רווחה

- ההוצאות החברתיות גדלו, אך רוב הגידול הופנה לצרכים הקשורים במלחמה / 60  
גידול בהוצאה החברתית כאחוז המתמ"ג / 61  
ההוצאה החברתית בישראל נמוכה מזו של רוב מדינות ה-OECD / 62  
עלייה מטאורית במספר נפגעי פעולות האיבה ובתגמולים המשולמים להם / 63  
גידול משמעותי בתקציב משרד הרווחה והביטחון החברתי / 64  
המחסור בעובדות ועובדים סוציאליים והנטל המוטל עליהם גדלים עם רמת העוני ביישוב / 65  
ירידה חדה במלאי הדירות בדיר הציבורי / 66  
ירידה מתמשכת במספר העררים המוגשים לוועדות הערר של משרד הרווחה והביטחון החברתי / 67

## ■ זרקור: יחידים בגילי הביניים

- מגיל 50 ניכרת עלייה חדה בשיעור המתגוררים לבד / 70  
עד 2040 יזנק בכ-64% מספר הגברים היהודים בגילי הביניים שחיים לבד / 71  
שיעור משקי הבית שחיים מתחת לקו העוני בקרב יחידים גבוה יותר משיעורם בקרב מי שאינם יחידים / 72

## ■ בריאות

- ההוצאה הלאומית על בריאות עודנה נמוכה בהשוואה בין-לאומית / 74  
מחסור ברופאים ורופאות, ומחסור חמור יותר באחים ואחיות / 76  
גידול במספר מקבלי הרישיונות לעסוק ברפואה / 78  
עלייה במספר הרופאים שלמדו רפואה בישראל / 79  
אחים ואחיות מומחים – התפקיד החדש שמקדם משרד הבריאות לשיפור וייעול תהליך הטיפול / 80  
פערים בפיזור הגיאוגרפי של מיטות לאשפוז כללי / 82

פערים גיאוגרפיים גם בכוח האדם הרפואי / 83  
התפרצות החצבת בישראל: פעמון אזהרה מדאיג / 84

### ■ סביבה ובריאות

עיקר ההוצאה הסביבתית מופנה לניהול פסולת / 88  
ישראל מוציאה על ניהול פסולת חלק גדול יותר מההוצאה הסביבתית בהשוואה לכל מדינה אחרת ב-OECD / 90  
עלייה בהוצאה על הגנת הסביבה, לצד ירידה בחלקה היחסי בהוצאה הממשלתית / 91  
ישראל מדורגת קרוב לתחתית במדד מיתון שינוי האקלים, ומקומה בדירוג אף יורד / 92  
ייצור החשמל ממקורות אנרגיה מתחדשים נמוך במידה ניכרת מהיעדים המוצהרים / 93

### ■ חינוך

תת-תקצוב בחינוך הקדם-יסודי / 96  
תקצוב חטיבות הביניים: הפערים מצטמצמים, ולרוב מקורם בגורמים אובייקטיביים / 97  
האם באמת קיים מחסור במורות במערכת החינוך? / 98  
אחד ההסברים להיעדר מחסור במורות – גיוסן של מורות חוצות גבולות / 100  
גידול מהיר במספר התלמידים בגנים נפרדים לחינוך מיוחד / 102  
הגידול במספר תלמידי החינוך המיוחד בגנים – בעיקר בחינוך הממלכתי העברי / 103

### ■ הגיל הרך

ילדים שאחד מהוריהם שירת במילואים חוו נסיגה רגשית והתנהגותית חמורה יותר / 106  
רמת המוכנות לבית הספר בקרב ילדים להורים ששירתו במילואים נמוכה יותר / 107  
מחשבות על עזיבה בקרב צוותים חינוכיים בגני ילדים ובמעונות – אך לא מאותן סיבות / 108  
שיפור משמעותי בתנאי העבודה מבחינת נשות הצוות – צמצום מספר הילדים בקבוצה והעלאת השכר / 109

# הקדמה

אני נרגש וגאה להגיש לכם בפעם האחת-עשרה את חוברת **תמונת המצב של המדינה** של מרכז טאוב. כמו בשנים קודמות, החומרים המוצגים בה משקפים במידה רבה את המחקר שנערך במרכז במהלך השנה החולפת, אבל לא רק אותו.

הכנת החוברת הזאת היא תמיד תענוג עבורי. תהליך הבחינה מחדש של העבודה המצוינת שנעשתה על ידי צוות החוקרים שלנו, בחירת הממצאים החשובים ביותר ומציאת הדרך להציגם באופן בהיר ומעשיר – כל אלה מסייעים לי לחדד את הבנתי לגבי העבודה שאנחנו עושים במרכז והשלכותיה.

מדינת ישראל שרויה במלחמה זו השנה השלישית ברציפות. מה שהחל בטבח שביצע חמאס ב-7 באוקטובר 2023 הפך לעימות רב-זירתי. הסבב הנוכחי, שנפתח במבצע שאגת הארי ב-28 בפברואר השנה, מתנהל בעיקר מול איראן וחזיבאללה, ועדיין לא ידוע מתי וכיצד יסתיים. מה שברור הוא ששנתיים וחצי של מלחמה, עם הפוגות קצרות, גבו מישראל מחיר חברתי וכלכלי כבד.

החוברת נפתחת בהצגה קצרה של מידע בסיסי (שאינו קשור למחקרי המרכז) בנוגע למלחמות, ובפרט למלחמה האחרונה, תוך התמקדות בנושאים כמו מספר האזעקות ומספר המפונים מבתיהם. ההשפעות הכלכליות והחברתיות הרחבות יותר של המלחמה שזורות בפרקי החוברת האחרים, ובפרט בפרק המאקרו-כלכלה ובפרק שוק העבודה שבאים לאחר מכן.

בזרקור מיוחד המתמקד בהשפעות הבינה המלאכותית על שוק העבודה אנחנו מציגים ממצאים חדשים שעלו במחקרים שערכנו בנושא בשנה האחרונה. לאחר מכן אנחנו מציגים פרק על דמוגרפיה, המצביע על השינויים המשמעותיים שהתרחשו – ומוסיפים להתרחש – באוכלוסיית ישראל. בפרק זה מוצגות שתי סוגיות קריטיות: האחת היא הגידול בהגירה מישראל, המתרחש לא רק בקרב מי שעלו לישראל (בעיקר כאלה שאינם יהודים) וכעת בוחרים להגר ממנה, אלא גם בקרב יהודים ילידי ישראל. הסוגיה השנייה היא העלייה החדה הצפויה במספר הפטירות בשני העשורים הקרובים והאתגר שהיא מציבה מבחינת זמינותם של שטחי קבורה בהינתן שיטות הקבורה הנוכחיות.



לאחר מכן אנחנו פונים לתחומים החברתיים. פרק הרווחה מנתח בין השאר את תקציב משרד הרווחה והביטחון החברתי על רקע הגידול בצרכים, בין היתר עקב המלחמה, וכולל גם זרקור על נושא שנחקר לראשונה בישראל – המצוקות והקשיים הניצבים בפני אנשים בני 50–64 החיים בגפם. הפרק העוסק בבריאות מציג מספר סוגיות קריטיות של אי-שוויון בבריאות, ופרק הסביבה והבריאות סוקר כמה מן הסוגיות הסביבתיות העיקריות העומדות בפני המדינה. פרק החינוך דן בין השאר בשאלה אם קיים מחסור במורות בבתי הספר בישראל, והפרק העוסק בגיל הרך, החותם את החוברת, מציג את מצבם של ילדים צעירים והוריהם במהלך שנות המלחמה.

מי ייתן ותפיקו הנאה מקריאת הדברים כפי שהפקתי אני מכותיבתם.

### **פרופ' אבי וייס**

נשיא מרכז טאוב לחקר המדיניות החברתית בישראל  
המחלקה לכלכלה, אוניברסיטת בר-אילן



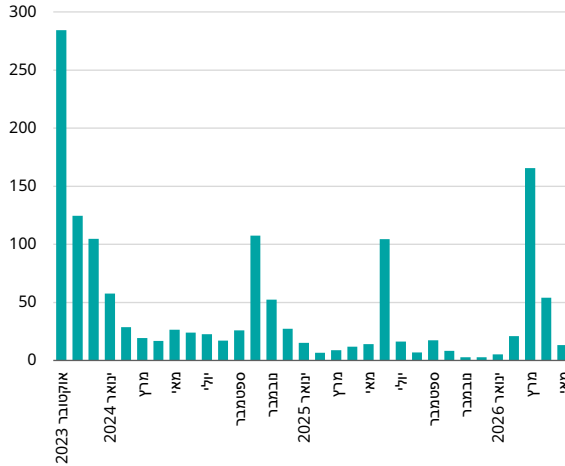
# מבצע שאגת הארי

למבצע שאגת הארי נגד איראן ושלוחותיה הייתה השפעה מכרעת על החיים האזרחיים בישראל. עשרות ישראלים איבדו את חייהם, אלפים אושפזו בבתי החולים ומיליונים נאלצו להיכנס שוב ושוב למרחבים המוגנים או למקלטים, ביום ובלילה. אלפים נאלצו לעבור לדיור חלופי לאחר שבתיהם ניזוקו קשות בהפצצות. מאות אלפי בני אדם נעדרו מעבודתם, בין השאר בשל סגירת מוסדות החינוך. העלויות הכלכליות טרם חושבו במלואן והן לא ייוודעו עד שתסתיים המלחמה, אך ההערכה היא שהעלויות הישירות והעקיפות של מבצע זה עשויות להגיע לשיעור של כ-5% מהתמ"ג.

בפרק זה נציג נתונים בכמה תחומים הנוגעים למבצע, כמו אשפוזים בבתי חולים, מספר האזעקות שהופעלו ומספר המפונים, מתוך השוואה לסבב הלחימה הקודם מול איראן ולמלחמת 7 באוקטובר.

## מספר המאושפזים הכולל הגבוה ביותר נרשם בזמן מבצע שאגת הארי

### ממוצע יומי של מאושפזים חדשים בגין המלחמות



**רקע:** ב-33 החודשים האחרונים מתמודדת מערכת הבריאות עם מספר גדול של פצועים בגין המלחמות בזירות השונות – עזה, איראן, לבנון וסוריה.

**בתרשים:** ממוצע המאושפזים היומי הגבוה ביותר עקב המלחמות היה בחודש אוקטובר 2023.

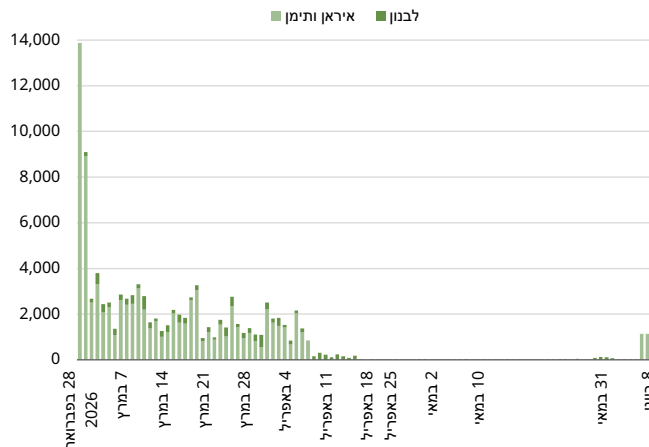
באוקטובר 2024, לאחר 9 חודשים עם ממוצע יומי נמוך יותר, חלה עלייה במספר המאושפזים היומי בעקבות התעצמות הלחימה מול חיזבאללה. אחר כך שוב חלה ירידה במספר המאושפזים היומי, וביוני 2025, בעת מבצע עם כלביא, מספרם עלה. בזמן מבצע שאגת הארי, במרץ 2026, מספר המאושפזים היומי עלה אף יותר, אך בחישוב ליום לחימה המספר היה גדול יותר במבצע עם כלביא, שנמשך רק 12 ימים.

**מעבר לתרשים:** ב-7 וב-8 באוקטובר 2023 אושפזו בבתי החולים בישראל 2,061 פצועים בעקבות מתקפת הפתע של חמאס. מספר זה שווה ל-12% ממספר המיטות לאשפוז כללי בישראל. ב-12 ימי מבצע עם כלביא אושפזו בבתי החולים למעלה מ-3,700 פצועים. בזמן מבצע שאגת הארי אושפזו כ-7,000 פצועים. למעשה מדובר בשלושה אירועים רבי-נפגעים בהיקפים חסרי תקדים בישראל. על אף כל זאת מערכת הבריאות הפגינה חוסן ותפקוד ראויים לציון.

הערה: הנתונים עבור אוקטובר 2023 מתייחסים ל-7-31 לחודש בלבד.  
מקור: ניר קידר, מרכז טאוב | נתונים: משרד הבריאות

## במבצע שאגת הארי נשמעו בממוצע כ-2,000 אזעקות ביום

### מספר האזעקות לפי מקור הירי



**רקע:** בזמן מבצע שאגת הארי נשמעו בישראל כ-97,000 אזעקות כתוצאה מיירי טילים מאיראן, לבנון ותימן.

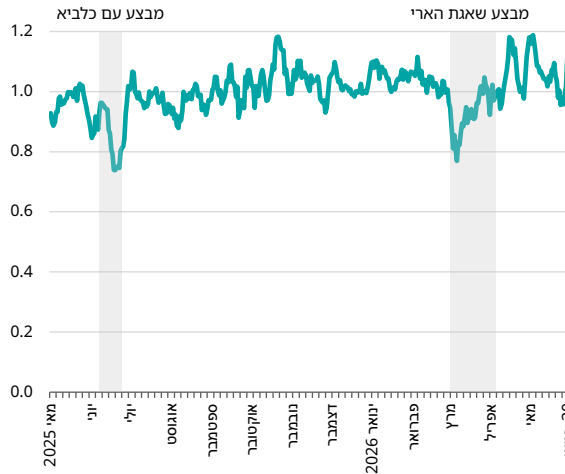
**בתרשים:** ביומיים הראשונים למבצע נשמעו למעלה מ-20,000 אזעקות. לאחר מכן ירד מספרן לממוצע של כ-2,000 אזעקות ביום. בשבוע האחרון לפני הפסקת האש (שנכנסה לתוקף ב-8 באפריל 2026) ירד ממוצע האזעקות היומי לכ-1,500. מאז הפסקת האש עם איראן ועד 6 ביוני 2026 כל האזעקות היו עקב ירי מלבנון – כ-40 אזעקות ביום בממוצע.

ב-24 השעות של העימות עם איראן ביוני 2026 נשמעו בישראל 2,250 אזעקות.

**מעבר לתרשים:** האזעקות מופעלות בהתאם לחלוקה גיאוגרפית של מדינת ישראל לאזורי התרעה. אזעקה שמופעלת באזור ירושלים מערב משפיעה על כ-150,000 תושבים, ולעומת זאת אזעקה שמופעלת בשדה בוקר משפיעה על מאות אנשים בלבד. לאזעקות יש השפעה נפשית וגופנית ארוכת טווח מעבר לאירוע עצמו, אשר באה לידי ביטוי בהפרעות בשינה, בסטרס ואף בחבלות שנגרמות כתוצאה מהניסיון להגיע במהירות למרחב מוגן.

## בשבוע הראשון של מבצע שאגת הארי – ירידה של 20% בהוצאה בכרטיסי אשראי

הוצאות בכרטיסי אשראי לעומת ממוצע 13 החודשים האחרונים, מנוכה עונתיות



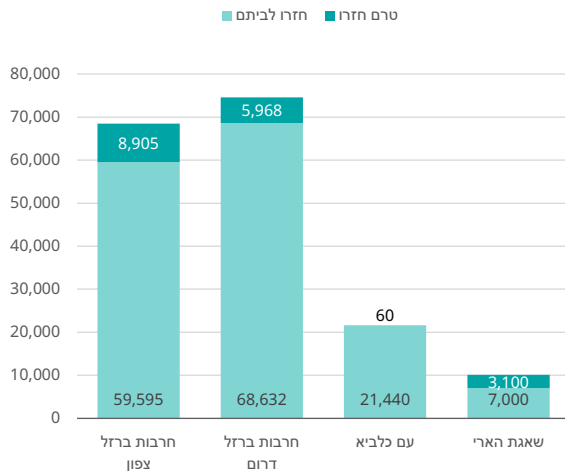
**רקע:** הפעילות הכלכלית במשק נמדדת על ידי מספר רב של אינדיקטורים, בין השאר באמצעות ניטור ההוצאות בכרטיסי אשראי. אמצעי זה מאפשר לעמוד על היקף הפעילות הכלכלית בזמן נתון בפילוח לפי תחומי הוצאה ולפי אזורים גיאוגרפיים.

**בתרשים:** בשני המבצעים מול איראן נרשם בשבוע הראשון צמצום של כ-20% בהיקף ההוצאה בכרטיסי אשראי. בשני המקרים, ככל שנמשכה המערכה גדל היקף ההוצאה וחזר לרמה הממוצעת בחודשיים שקדמו למבצע.

**מעבר לתרשים:** ההוצאות בכרטיסי אשראי בחודש מרץ 2026 עמדו על כ-48 מיליארד ש"ח – עלייה של 0.7% לעומת חודש מרץ 2025, שהם כ-0.4 נקודות אחוז פחות משיעור גידול האוכלוסייה. ממוצע ההוצאות היומי בכרטיסי אשראי במרץ 2026 עמד על 1.547 מיליארד ש"ח – ירידה של 3.6% לעומת פברואר 2026 ועלייה של 11.1% לעומת ממוצע ההוצאות היומי שנרשם בחודש יוני 2025 במהלך מבצע עם כלביא.

## פחות מפונים מביתם במלחמות מול איראן

מפונים מביתם בעקבות המלחמה



**רקע:** עם פרוץ מלחמת 7 באוקטובר פונו מביתם כ-150,000 תושבים – מספר חסר תקדים בתולדות מדינת ישראל.

**בתרשים:** מספרי המפונים במבצעי עם כלביא ושאגת הארי היו נמוכים משמעותית בהשוואה למספר המפונים במלחמת 7 באוקטובר. אף שמבצע שאגת הארי נמשך זמן רב יותר ממבצע עם כלביא ומספר הטילים שנורו בו לעבר ישראל היה גדול יותר, מספר המפונים עקב פגיעה בבתיהם היה קטן יותר.

**מעבר לתרשים:** מפונים מיישובי הצפון והדרום בזמן מלחמת 7 באוקטובר נאלצו לשהות תקופה ארוכה מחוץ לבתיהם וליישוביהם. לעומת זאת, מרבית המפונים במבצעים מול איראן חזרו להתגורר ביישוביהם או סמוך להם בתוך פרק זמן קצר, והדבר אפשר להם לשמור על מקומות העבודה שלהם ולהחזיר את ילדיהם למסגרות החינוך המוכרות.





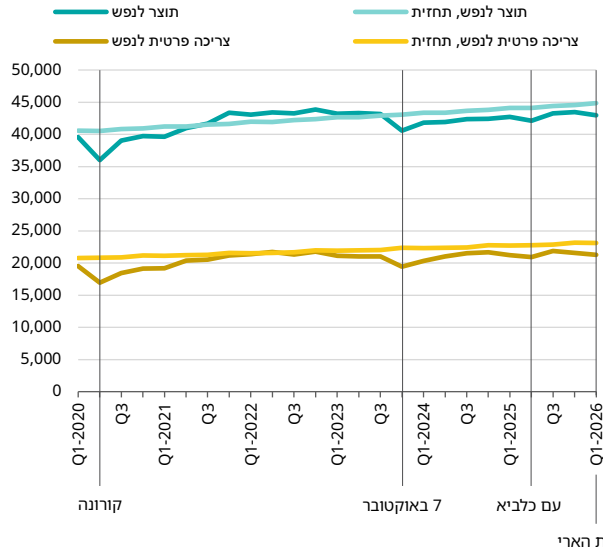
# מגמות מאקרו-כלכליות

החלק שלהלן עוסק שוב, באופן בלתי נמנע, בהשלכות המאקרו-כלכליות של המלחמה, שכיום מתחוללת בעיקר מול איראן וחיזבאללה, על ישראל. אף שהכלכלה הישראלית ממשיכה להפגין את האיתנות האופיינית לה, לא לעולם חוסן. אם לא ינקטו צעדים מתאימים שיסייעו לכלכלה לצמוח גם בימים מאתגרים של מלחמה, המדינה עלולה לשלם מחיר כבד ורווחתם החברתית של אזרחיה החלשים עלולה להיפגע עד מאוד.

בחלק זה נציג תחילה כמה מן ההשפעות המאקרו-כלכליות של המלחמות ונצביע על התחומים שבהם פעולות הממשלה יכולות לסייע למדינה להתגבר על הקשיים בטווח הארוך. אחת התוצאות של קבלת החלטות נכונות – פיסקליות ואחרות – תהיה נקיטת צעדים להפחתת הנטל הכבד שמטיל יוקר המחיה בישראל על משקי הבית.

## כלכלת המדינה משלמת מחיר בעת משברים, אך נוטה להתעשת מהר

**תוצר לנפש וצריכה פרטית לנפש: נתונים ומגמה**  
ש"ח, לפי רבעון, מחירי 2020



שאגת הארי

מקור: בנימין בנטל ולביב שאמי, מרכז טאוב | נתונים: הלמ"ס

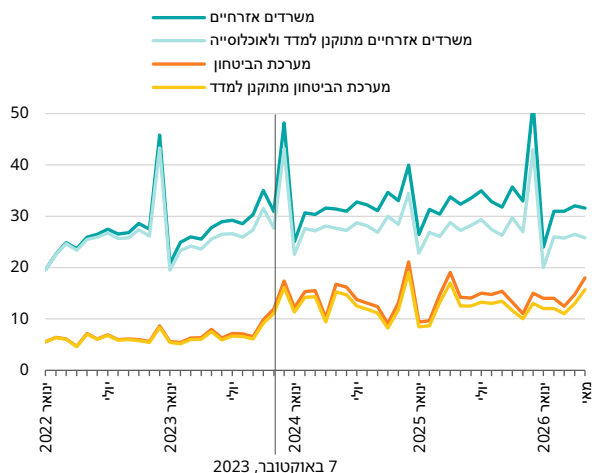
**בתרשים:** התרשים מתווה את התמ"ג הרבעוני לנפש והצריכה הפרטית הרבעונית לנפש הצפויים על פי המגמה ארוכת הטווח (1995–2019) ובפועל, במחירים קבועים. ניכר בבירור שבכל משבר מאז שנת 2020 חווה המשק פגיעה נקודתית: ירידה של כמעט 10% בתוצר לנפש ו-17% בצריכה הפרטית לנפש בסגר הראשון של הקורונה; ירידה של 5% ו-8%, בהתאמה, בתחילת מלחמת 7 באוקטובר 2023; והפחתה של כ-2 נקודות אחוז בצמיחת התוצר וקיפאון בתוצר ובצריכה הפרטית לנפש ברבעונים שבהם התרחשו המלחמות נגד איראן – כל אלו בהשוואה לרבעונים המקבילים בשנה הקודמת.

התאוששות התוצר והצריכה הפרטית לנפש לאחר משבר הקורונה הייתה מרשימה, ובשנת 2022 היה התוצר לנפש אף גבוה מקו המגמה. גם מאז תחילת מלחמת 7 באוקטובר ניכרת התאוששות של המשק, אך התמשכות המלחמה מאיטה את הקצב.

**מעבר לתרשים:** התחדשות העימות עם איראן ועם חיזבאללה עשויה לפגוע משמעותית בצמיחת המשק בשנת 2026. על סמך ניסיון העבר ניתן להעריך שחודש שבו יש פגיעה בפעילות המשק ומערכת החינוך אינה מתפקדת מוריד את צמיחת התוצר השנתית בקרוב ל-0.5 נקודות אחוז.

## עלייה ניכרת בהוצאות הביטחון, אך לא בהוצאות האזרחיות

**הוצאות חודשיות של הממשלה**  
במיליארדי ש"ח



**רקע:** המעבר מערכים נומינליים לערכים ריאליים דורש תקנון שונה להוצאות ציבוריות אזרחיות ולהוצאות ציבוריות על ביטחון. את ההוצאות האזרחיות יש לתקן על פי השינוי במדד המחירים לצרכן ועל פי גידול האוכלוסייה, ואילו את ההוצאות על ביטחון יש לתקן על פי המדד בלבד.

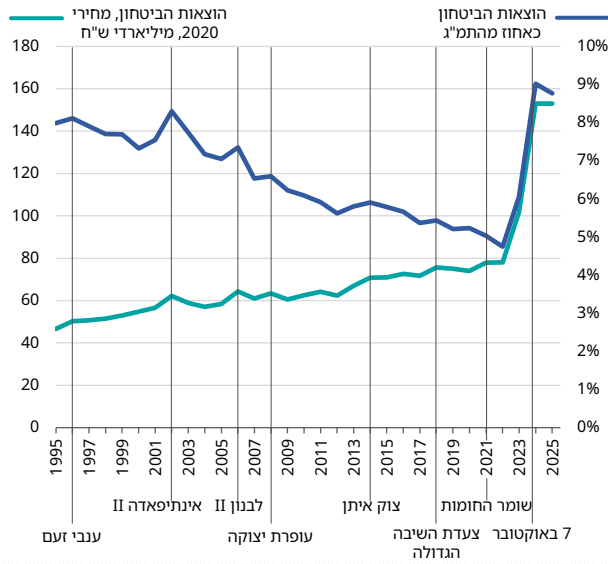
**בתרשים:** ההוצאות האזרחיות גדלות מאוד בסופה של כל שנה, כנראה מתוך הרצון למצות את התקציב השנתי.

לאחר תקנון לערכים ריאליים המגמה מצביעה על יציבות למרות העלייה בצרכים האזרחיים הקשורה למלחמה, אך בהוצאות הביטחון אין הדבר כך: מאז תחילת המלחמה גדלו הוצאות הביטחון החודשיות מכ-7-8 מיליארד ש"ח לכ-14-15 מיליארד ש"ח. היציאה למערכת הצבאית השנייה מול איראן כבר הצריכה הגדלה של תקציב הביטחון לשנת 2026 מכ-120 מיליארד ש"ח לכ-160 מיליארד ש"ח.

**מעבר לתרשים:** נראה שגם לאחר תום המערכה הנוכחית יישאר תקציב הביטחון ברמה של כ-150 מיליארד ש"ח לאורך השנים הבאות, כמעט פי שניים בהשוואה לשנים שקדמו למלחמה.

## גידול מסיבי בהוצאות הביטחון בהווה ובשנים הקרובות

### הוצאות הביטחון



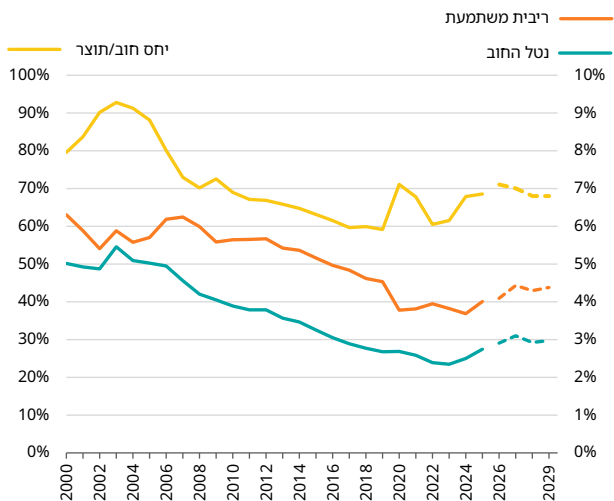
**בתרשים:** הוצאות הביטחון השנתיות (במחירי 2020) עלו בין השנים 1995 ו-2019 בקצב ממוצע של 1.7% לשנה. עם זאת, מכיוון שהתוצר עלה באותה תקופה בקצב ממוצע של 3.7% לשנה, הוצאות הביטחון במונחים של אחוז מהתוצר ירדו מכ-8% תוצר באמצע שנות התשעים של המאה הקודמת לכ-5% בשנים שקדמו למלחמה. הוצאות המלחמה הגדולות בשנים האחרונות העלו את ההוצאה הביטחונית ל-9% תוצר – השיעור הגבוה ביותר ב-30 השנים האחרונות.

**מעבר לתרשים:** נראה ששיעור הוצאות הביטחון יעמוד על כ-8%-9% מהתוצר גם בשנת 2026. על פי מתווה ועדת נגל אמורות הוצאות אלו לרדת לשיעור של כ-4% תוצר בתוך עשור, אך בהתחשב בהערכות בנוגע להתמשכות הסכסוך עם איראן יש לצפות לירידה מתונה יותר של ההוצאות, לכ-5%-6% מהתוצר בתוך עשור.

לשם השוואה, על פי נתוני ה-OECD עמדו הוצאות הביטחון של ארה"ב בשנת 2023 על 3% תוצר, בבריטניה על כ-2% ובגרמניה על 1%. עם זאת, בפסגה שהתקיימה בהאג ביוני 2025 הסכימו מדינות נאט"ו על העלאת יעד הוצאות הביטחון שלהן ל-5% תוצר עד 2035.

## מאז פרוץ המלחמה – עלייה בחוב ובנטל החוב

נטל החוב, יחס החוב לתוצר והריבית המשתמעת



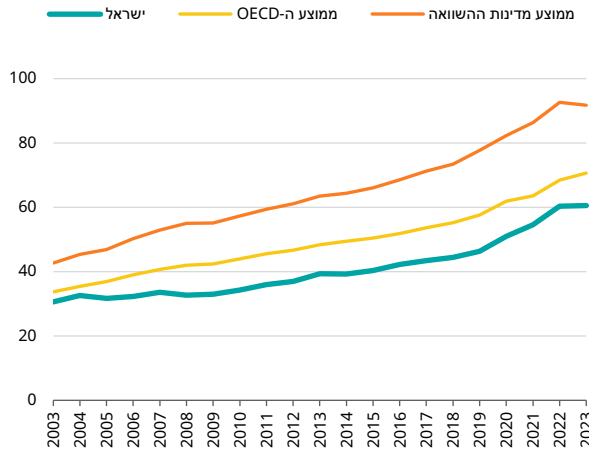
**בתרשים:** בשני העשורים הראשונים של המאה ירד בעקביות החוב הציבורי של ישראל והגיע ל-60% תוצר ערב משבר הקורונה. העלויות הגבוהות של ניהול המשבר אילצו את הממשלה ללוות כסף מהשוק הפרטי והעלו את יחס החוב לתוצר ל-70%. הצמיחה המהירה של המשק החזירה את החוב לכ-60% ערב 7 באוקטובר 2023, אולם הזינוק בהוצאות הביטחון עם פרוץ המלחמה אילצו את הממשלה ללוות שוב מהשוק הפרטי, וב-2025 חזר החוב לרמה של כ-70% תוצר.

תשלומי הריבית על החוב (נטל החוב) עמדו בתחילת המאה על יותר מ-5% תוצר וירדו בעקביות עד פרוץ המלחמה, כולל בתקופת הקורונה, לשיעור של פחות מ-3%. הירידה בתקופת הקורונה למרות עליית החוב התאפשרה הודות לריבית הנמוכה ששררה באותה תקופה. עם תום משבר הקורונה עלתה הריבית בשוקים, וכתוצאה מכך גדל נטל החוב בכ-15 מיליארד ש"ח, קצת פחות מנקודת אחוז תוצר. הריבית המשתמעת על החוב כולו מתקבלת מתשלומי הריבית המחולקים בגובה החוב. ריבית זו ירדה באופן עקבי עד לשיעור של פחות מ-4%, אך מאז פרוץ המלחמה היא עלתה שוב אל מעל ל-4%.

**מעבר לתרשים:** צמיחה מהירה של המשק והתייצבות המצב הביטחוני יאפשרו לצמצם את הגירעון ולהוריד את יחס החוב לתוצר ואת נטל החוב לטובת הוצאות אחרות, בפרט בסעיפים האזרחיים. ראוי לציין שרוב החוב מוחזק על ידי אזרחי ישראל.

## פריון העבודה בישראל נמוך ביחס למדינות דומות בעלות הכנסה גבוהה, והפער הולך וגדל

**התוצר לשעת עבודה, ישראל ומדינות נבחרות**  
דולרים, במונחי PPP, במחירים שוטפים



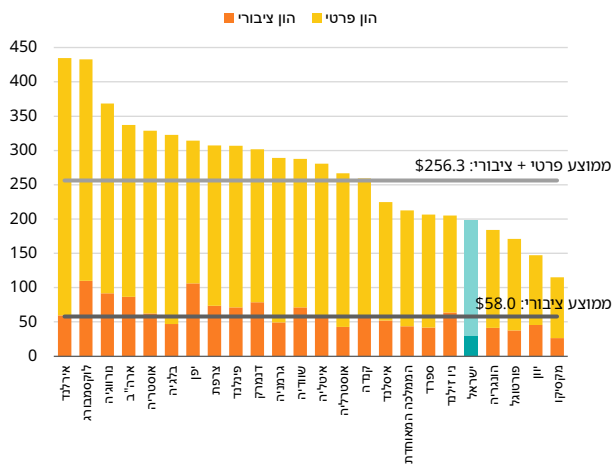
**בתרשים:** פריון העבודה בישראל – כלומר הערך שמייצר עובד ישראלי ממוצע בפרק זמן נתון – נמוך בהשוואה בין-לאומית. פריון העבודה הנמוך של העובדים בישראל ניכר בכמה מדדים, והבולט שבהם הוא התוצר לשעת עבודה, שנותר נמוך באופן עקבי מממוצע מדינות ה-OECD מאז תחילת המאה. זאת ועוד, הפער במדד זה בין ישראל למדינות עשירות דומות כגון אוסטריה, דנמרק, הולנד, פינלנד ושוודיה הולך ומתרחב. כך למשל, בעוד התוצר לשעת עבודה בישראל גדל בשנים 2003–2023 בפחות מ-100%, במדינות ההשוואה הוא גדל באותה תקופה בשיעור ממוצע של 115%.

**מעבר לתרשים:** רמת החיים הגבוהה יחסית בישראל היא במידה רבה תוצאה של שיעור תעסוקה גבוה מהממוצע (בייחוד בקרב נשים) ושל שעות עבודה ארוכות מהממוצע.

הערה: מדינות ההשוואה הן אוסטריה, דנמרק, הולנד, פינלנד ושוודיה.  
מקור: מיכאל דבאוי, גיל אפשטיין ואבי וייס, מרכז טאוב | נתונים: הלמ"ס

## מקור אחד לפריון העבודה הנמוך – רמות נמוכות של הון פיזי

מלאי ההון לעובד (אומדן), ישראל ומדינות נבחרות, 2024  
דולרים, במונחי PPP, מחירי 2017



**רקע:** לפריון העבודה הנמוך בישראל שהוצג בעמוד הקודם יש מגוון מקורות. אחד מהם הוא המחסור בהון פרטי וציבורי, ובייחוד בהון ציבורי כגון תשתיות תחבורה ואנרגיה.

**בתרשים:** התרשים מציג את מלאי ההון לעובד במדינות ה-OECD, בחלוקה להון פרטי ולהון ציבורי. ניתן לראות כי מלאי ההון הכולל בישראל נמוך מהמוצע במדינות אחרות בעלות הכנסה גבוהה, וכי מלאי ההון הציבורי שלה נמוך במיוחד.

**מעבר לתרשים:** פער זה בולט במיוחד בתחום התשתיות הציבוריות. הרמות הנמוכות של הון פיזי פוגעות ככל הנראה בפריון העבודה – אם על ידי שחיקת העובדים וניצול פחות יעיל של הזמן המוקדש לעבודה ואם על ידי הגדלת עלויות הייצור של תשתיות כגון תחבורה, אנרגיה ותקשורת. צמצום פער ההון הפרטי והציבורי – במיוחד באמצעות השקעה בתשתיות ציבוריות – עשוי להפחית בכמחצית את הפער בפריון בין ישראל למדינות אלו.

הערה: הממוצעים אינם כוללים את אירלנד ולוקסמבורג.  
מקור: מיכאל דבאי, גיל אפשטיין ואבי וייס, מרכז טאוב | נתונים: OECD; IMF

## מקור שני לפריון העבודה הנמוך – הון אנושי נמוך

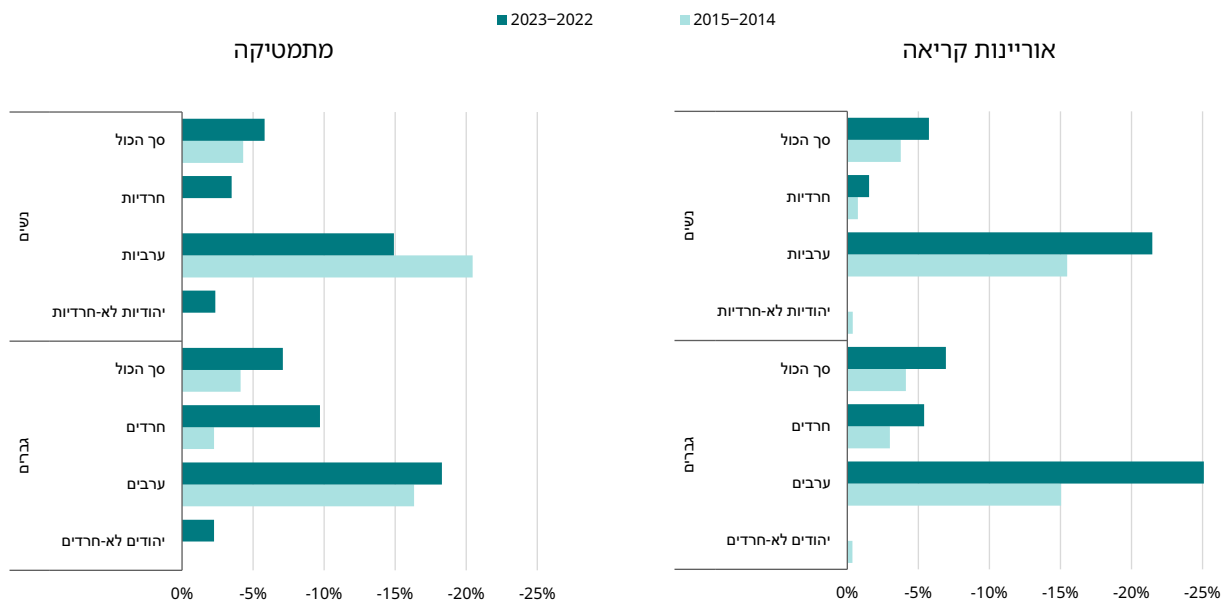
פערים ניכרים קיימים גם בין האוכלוסייה החרדית – ובייחוד גברים חרדים – לשאר האוכלוסייה היהודית. מדאיג עוד יותר הוא שהפערים בין קבוצות האוכלוסייה התרחבו מאז סקר PIAAC הקודם, שנערך ב-2014-2015.

**מעבר לתרשים:** המיומנויות הנמוכות באוכלוסייה הערבית ובקרב גברים חרדים נובעות במידה רבה מפערים בכמות ובאיכות החינוך, לרבות הכשרה מקצועית – תחום שבו מצבה של ישראל גרוע במיוחד בהשוואה למדינות בעלות הכנסה גבוהה.

**רקע:** נוסף על הון פיזי, פריון העבודה נובע גם מהכישורים, הידע והיכולות של העובדים, המכונים יחד "הון אנושי".

**בתרשים:** סקר מיומנויות הבוגרים של ה-OECD (PIAAC) מעריך את המיומנויות הבסיסיות של מבוגרים בכל מדינה בתחומי האוריינות והחשיבה הכמותית. אף שישאל היא אחת המדינות המשכילות בעולם, בסקר של 2022-2023 הייתה רמת המיומנויות הממוצעת בישראל נמוכה בכ-0.3 סטיות תקן מזו של ממוצע מדינות ה-OECD. הפער בולט במיוחד באוכלוסייה הערבית, שם הוא מגיע לכדי סטיית תקן שלמה.

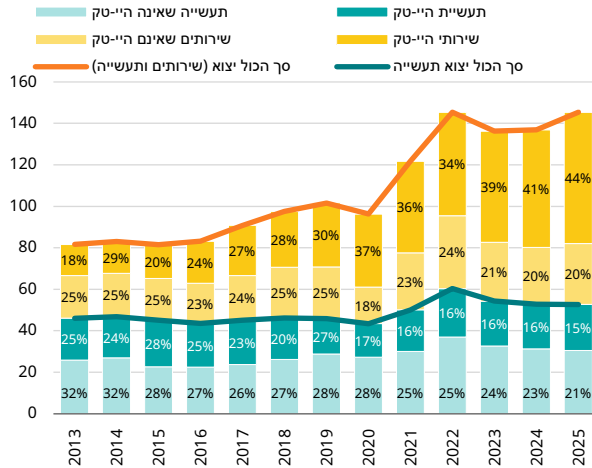
### מיומנויות בוגרים ישראלים באוריינות קריאה ומתמטיקה ביחס לממוצע ה-OECD, 2015-2014 ו-2023-2022, לפי מגדר ומגזר



הערה: הפער מחושב עבור כל קבוצה ביחס לממוצע ה-OECD עבור מגדר הקבוצה.  
מקור: מיכאל דבאוי, גיל אפשטיין ואבי וייס, מרכז טאוב | נתונים: הלמ"ס

## ענף ההיי-טק דומיננטי ביצוא

**יצוא לפי עוצמה טכנולוגית**  
במיליארדי דולרים

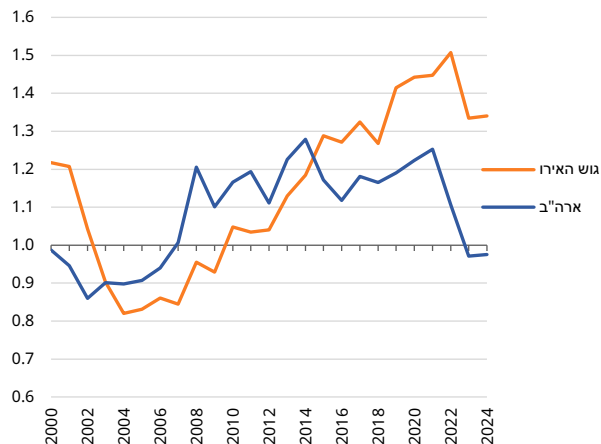


**בתרשים:** היצוא מישראל גדל בשנת 2025 וחזר לשיא שהושג ב-2022, וזאת למרות הירידה ביצוא התעשייתי בתקופה זו – ירידה שאחראים לה בעיקר ענפי התעשייה שאינם היי-טק. ירידה חלה גם בענפי השירותים שאינם היי-טק, בפרט תיירות. העלייה ביצוא נבעה כולה משירותי ההיי-טק. תרומתם של שירותי ההיי-טק ליצוא עלתה ל-44% מכלל היצוא, ותרומתו של ענף ההיי-טק כולו ליצוא עמדה בשנת 2025 על 59%.

**מעבר לתרשים:** התוצר של ענף ההיי-טק, בעיקר בתחום השירותים, מופנה כמעט כולו ליצוא. בזכות הטכנולוגיה שעליה נשען הענף, משברים בריאותיים וביטחוניים, הפרעות בתעבורה הבין-לאומית וחרמות של צרכנים משפיעים עליו הרבה פחות בהשוואה לענפים אחרים. בכך ההיי-טק הישראלי משמש גם מעין ביטוח כנגד זעזועים מצרפיים.

## רמת המחירים בישראל גבוהה ב-30% מן הרמה במדינות גוש האירו, אך דומה לזו שבארה"ב

היחס בין רמת המחירים בישראל לרמת המחירים בארה"ב ובגוש האירו

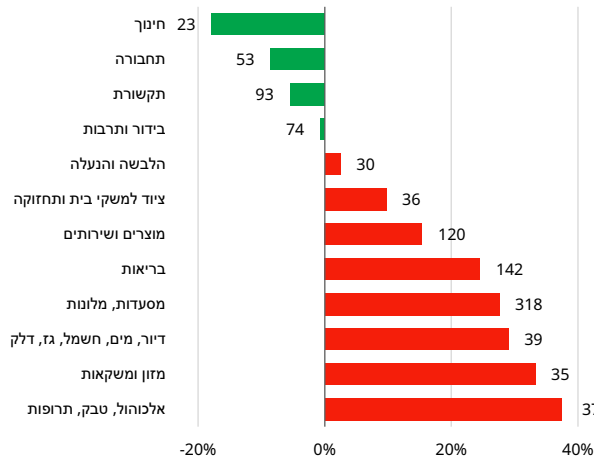


**רקע:** גופים בין-לאומיים משווים בין רמות המחירים במדינות שונות, תוך התחשבות במחירים המקומיים ובשערי החליפין. שער חליפין לפי שווי כוח קנייה (PPP) הוא שער חליפין היפותטי שבו רמות המחירים בין המדינות משתוות. מידת החרیגה של שער זה מעל או מתחת לשער החליפין בשוק משקפת עד כמה מדינה מסוימת יקרה או זולה ביחס למדינות השוואה.

**בתרשים:** במשך רוב העשור הראשון של המאה, יוקר המחיה בישראל היה נמוך הן ביחס לארצות הברית והן ביחס לאירופה. ואולם מסוף העשור הראשון עלתה רמת המחירים בישראל בהתמדה עד שהגיעה לרמה הגבוהה ביותר מ-40% מזו של מדינות גוש האירו ובכ-20% מזו של ארצות הברית. הפער בין יוקר המחיה ביחס לאירופה ובין יוקר המחיה ביחס לארה"ב משקף שינויים בשער החליפין בין האירו לדולר. בשנים האחרונות נרשמה נסיגה מסוימת במגמה – בשנת 2024 (השנה האחרונה שעבורה יש נתונים) ישראל הייתה יקרה בכ-30% ממדינות גוש האירו, אך ביחס לארצות הברית הפער נסגר לחלוטין. ייסוף השקל מאיים להרחיב עוד יותר את פער המחירים בין ישראל למדינות אחרות.

## סל הצריכה של ישראל יקר בכ-13% מהמוצע במדינות מפותחות אחרות

**יוקר המחיה בסעיפי הוצאה עיקריים, ישראל ביחס למדינות השוואה, 2024**



**בתרשים:** התרשים מתאר את פערי המחירים בשנת 2024 בין ישראל לבין הממוצע של מספר מדינות השוואה (אוסטריה, דנמרק, הולנד, פינלנד ושוודיה) במרכיבים מרכזיים של צריכת משקי הבית. משקלה של כל קבוצת מוצרים בסל הצריכה הישראלי (מתוך 1,000) מופיע בקצה העמודות. מזון ומשקאות יקרים יותר בישראל ב-33%, ואלכוהול, טבק ותרופות יקרים אף בשיעור גבוה יותר. סעיף הוצאה הגדול ביותר של משקי הבית בישראל - דיוור - היה יקר בכ-29% לעומת הממוצע במדינות השוואה. שירותי הבריאות בישראל היו יקרים יותר בכ-25%, בין השאר בשל תחרות נמוכה במוצרים הקשורים לבריאות ושכר גבוה יחסית של עובדי מערכת הבריאות. מחירי הלבשה והנעלה, הפנאי והתרבות בישראל דומים לאלה שבמדינות השוואה. מנגד, משקי הבית בישראל נהנו משירותי תקשורת, תחבורה וחינוך זולים יותר מאלה שבמדינות השוואה.

**מעבר לתרשים:** ככלל, סל מוצרי הצריכה של משקי הבית בישראל בשנת 2024 היה יקר בכ-13% מהמוצע במדינות השוואה.

הערות: המספרים בקצות העמודות מייצגים את חלקו של הסעיף בתוך סל התוצרת הישראלי (מתוך 1,000). מדינות השוואה הן אוסטריה, דנמרק, הולנד, פינלנד ושוודיה.

מקור: בנימין בנטל ולביב שאמי, מרכז טאוב | נתונים: OECD



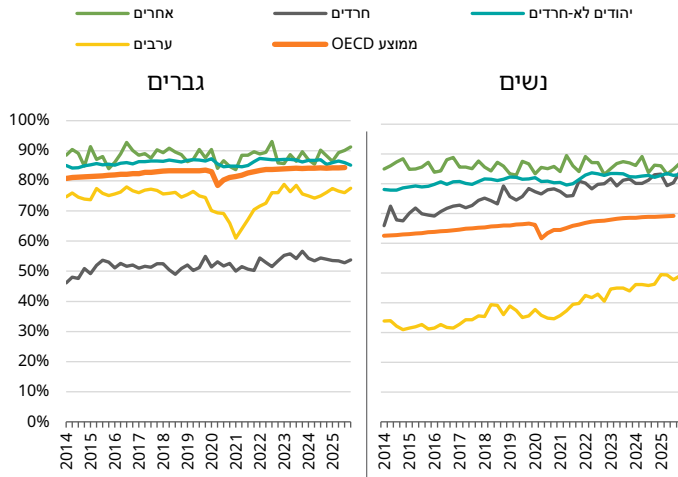
# שוק העבודה

בעמודים הבאים נסקור את מצבו של שוק העבודה בישראל, כולל שיעורי התעסוקה והאבטלה. נראה כי בעוד שיעור התעסוקה של ערבים בישראל עלה הן בקרב גברים והן בקרב נשים, לא חל כל שיפור בשיעור התעסוקה של גברים חרדים - אוכלוסייה ששיעורי התעסוקה שלה הם מן הנמוכים ביותר. למרות המלחמה, שיעור האבטלה נותר נמוך במונחים היסטוריים, אך עדיין יש מספר משמעותי של אנשים שאינם עובדים בשל שירות מילואים.

נבחן גם את מצב התעסוקה והשכר בענף ההיי-טק, ונראה כי למרות מספר גבוה של משרות פנויות ורמות שכר גבוהות, קיים קיפאון בגיוס עובדים חדשים.

## עלייה בתעסוקת נשים ערביות, קיפאון בקרב גברים חרדים

שיעורי התעסוקה בקרב בני ובנות 15-66, לפי מגזר



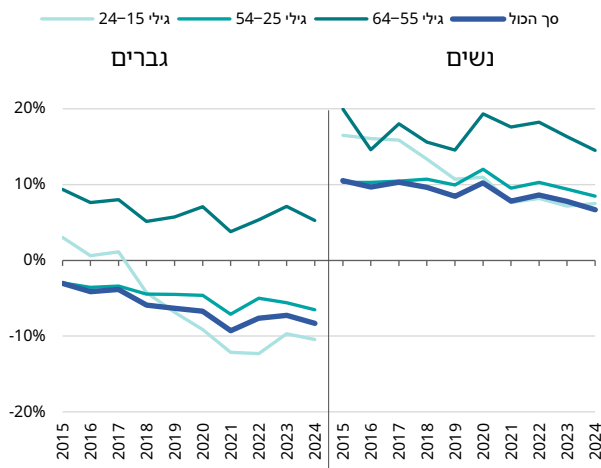
**בתרשים:** לאחר ירידה חדה בשיעור התעסוקה של גברים ערבים בתחילת המלחמה, הוא עלה והתייצב על 77% בראשית 2025 – מעט מתחת לשיא של 79% שנרשם ב-2023. בקרב גברים חרדים, לאחר עלייה קלה בתחילת המלחמה, ב-2025 ירד השיעור ל-53% – נמוך מהרמה שנרשמה ב-2023. לצד מגמות אלו, גברים יהודים לא-חרדים שמרו על שיעור תעסוקה גבוה של כ-87%.

בקרב נשים יהודיות לא-חרדיות נשמר שיעור התעסוקה הגבוה של השנתיים האחרונות, ובקרב נשים חרדיות הוא הוסיף לעלות, תוך שהוא כמעט סוגר את הפער במהלך השנה האחרונה. גם השיעור בקרב נשים ערביות הוסיף לעלות, והגיע ל-49% במחצית הראשונה של 2025; רמה זו נותרה יציבה מאז.

**מעבר לתרשים:** אם יימשכו המגמות המגדריות והמגזריות צפוי שיעור התעסוקה של נשים ערביות לעלות על זה של גברים חרדים, וייתכן אף שיגיע ליעד התעסוקה הממשלתי (53% עד 2030) לפני המועד המתוכנן.

## פערי התעסוקה ביחס ל-OECD התרחבו בכל קבוצות הגיל

הפער בשיעור התעסוקה בין ישראל למוצע מדינות ה-OECD, לפי מגדר וגיל, 2015-2024



**בתרשים:** למרות התהדקותו של שוק העבודה בתקופת המלחמה, שיעור האבטלה הנמוך בישראל אינו מיתרגם בהכרח לשיעור תעסוקה גבוה בהשוואה למדינות אחרות בעלות הכנסה גבוהה: שיעור התעסוקה של גברים בני 15-64 בישראל נמוך בכ-8% מהמוצע במדינות ה-OECD, ואילו זה של הנשים גבוה ממנו בכ-7%.

לפני עשור פיגרו הגברים הישראלים אחר מקביליהם במדינות ה-OECD ב-3% בלבד, אך גורמים כלכליים, גיאוגרפיים ודמוגרפיים דחפו את שיעור התעסוקה שלהם כלפי מטה יחסית למדינות OECD אחרות. בדומה לכך, לפני עשור היה שיעור התעסוקה של נשים בישראל גבוה ב-11% ממוצע ה-OECD, אולם שיפורים בתעסוקת נשים במדינות אחרות בעלות הכנסה גבוהה צמצמו את היתרון הזה.

הערה: הפער המוצג הוא הפער באחוזים בין שיעורי התעסוקה המדווחים בישראל לבין ממוצע ה-OECD.  
מקור: מיכאל דבאוי, גיל אפשטיין ואבי וייס, מרכז טאוב | נתונים: OECD

## האבטלה מוסיפה להיות נמוכה

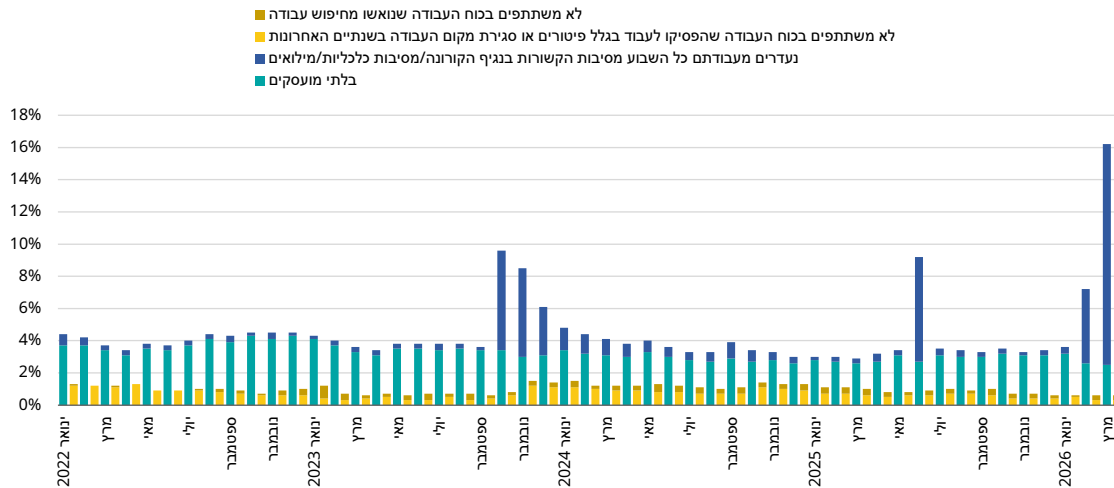
כאשר 0.8% נוספים נעדרו זמנית מסיבות כלכליות או מסיבות הקשורות למלחמה (עלייה של 0.1 נקודת אחוז). המלחמה האחרונה מול איראן העלתה את מספר הנעדרים זמנית מעבודתם מסיבות כלכליות ל-4.6% מכוח העבודה בפברואר 2026 ול-13.7% במרץ. זהו השיעור הגבוה ביותר שנרשם מאז תקופת הקורונה.

**מעבר לתרשים:** התהדקות שוק העבודה בזמן מלחמה ממושכת ורחבת היקף היא תופעה מוכרת ממקומות אחרים בעולם – לדוגמה רוסיה כיום או ארצות הברית בזמן מלחמת העולם השנייה – והיא משקפת הן את הירידה בכוח העבודה הזמין (זעזעים בהיצע העובדים) והן את הזינוק בביקוש לעובדים במגזר הציבורי ובתעשיות הביטחוניות.

**רקע:** במהלך משבר הקורונה הורחבה הגדרת האבטלה כך שתכלול גם עובדים שיצאו לחופשה ללא תשלום (חל"ת) ואנשים שנעדרו מהעבודה מסיבות הקשורות למגפה. קטגוריות אלו עודכנו עם סיום המשבר, וממאי 2022 הן כללו גם עובדים שנעדרו מעבודתם מסיבות כלכליות או אנשים שעזבו את כוח העבודה בשל פיטורים או סגירת מקום העבודה בשנתיים הקודמות. עם פרוץ המלחמה עודכנה ההגדרה בשנית כך שתכלול גם עובדים הנעדרים זמנית מעבודתם בשל שירות מילואים.

**בתרשים:** טרם פרוץ המלחמה נהנתה ישראל משיעורי אבטלה נמוכים במונחים היסטוריים, ומאז החלה המלחמה הם אף הוסיפו לרדת והגיעו לרמה הנמוכה ביותר זה חמישה עשורים. בין ינואר לדצמבר 2025 עמד שיעור האבטלה הממוצע על 2.9% – נתון זה לזה של השנה הקודמת –

## שיעור הבלתי מועסקים

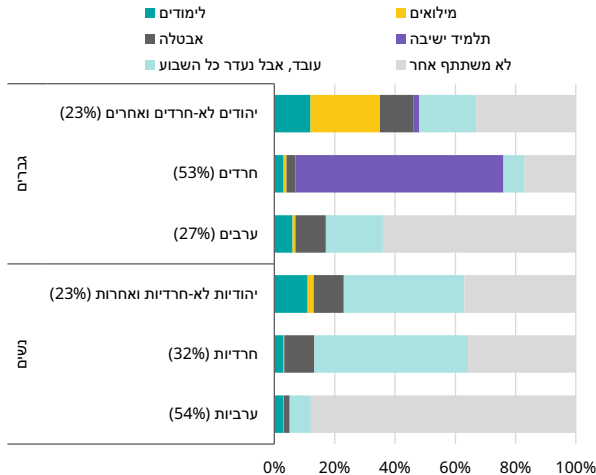


הערות: השיעורים המוצגים הם ביחס לשתי אוכלוסיות שונות. העמודות הכחולות מציגות את השיעור מתוך האוכלוסייה המשתתפת בכוח העבודה והעמודות הצהובות מציגות את השיעור מתוך האוכלוסייה בגילי +15.

מקור: מיכאל דבאוו, גיל אפשטיין ואבי וייס, מרכז טאוב | נתונים: הלמ"ס

## רוב ההיעדרויות בזמן המלחמה היו בגלל מילואים, אך ישנן היעדרויות משמעותיות מסיבות אחרות

**בלתי מועסקים ונעדרים מהעבודה כל השבוע**  
**בקרב בני ובנות 25-44, לפי סיבות נבחרות ומגזר,**  
**אוקטובר 2023 עד דצמבר 2024**

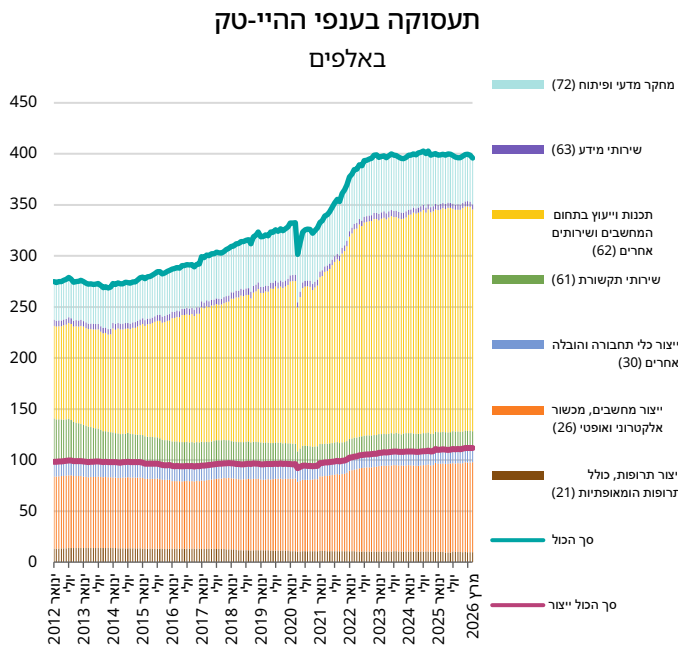


**בתרשים:** ב-15 החודשים הראשונים למלחמת 7 באוקטובר הייתה שונות ניכרת בסיבות שביגין ישראלים מקבוצות אוכלוסייה שונות לא עבדו באופן פעיל. כמעט אחד מכל ארבעה גברים יהודים לא-חרדים שלא עבדו במהלך תקופה זו שירת במילואים, לעומת שיעורים זניחים של משרתי מילואים בכל שאר הקבוצות. כ-70% מהגברים החרדים הצעירים שדיווחו כי אינם עובדים הם תלמידי ישיבה. בקרב גברים ונשים יהודים לא-חרדים, יותר מ-10% מאלה שלא עבדו באופן פעיל היו רשומים למוסדות אקדמיים או לתוכניות הכשרה מקצועית, בהשוואה לכ-6% מהגברים הערבים, ול-3% מהנשים הערביות, מהגברים החרדים ומהנשים החרדיות.

**מעבר לתרשים:** בקרב מבוגרים (בני 45-64), גורמים אלו (מילואים/לימודים/תוכניות הכשרה) מהווים חלק קטן יותר מכלל הבלתי מועסקים והנעדרים זמנית מהעבודה, אם כי לשניים מהגורמים יש משקל בקבוצה זו גם בגילים אלו: שירות מילואים - 6% מהגברים היהודים הלא-חרדים הבלתי מועסקים והנעדרים; ולימודים בישיבה - 51% מהגברים החרדים הבלתי מועסקים והנעדרים.

הערה: ההגדרה "עובד, אבל נעדר כל השבוע" לא כוללת עובדים שנעדרו בשל שירות מילואים.  
 מקור: מיכאל דבאוי, גיל אפשטיין ואבי וייס, מרכז טאוב | נתונים: הלמ"ס

## העלייה בתעסוקה בהיי-טק – בעיקר בתחום התכנות והייעוץ



הערה: המספר בסוגריים הוא קוד הענף.

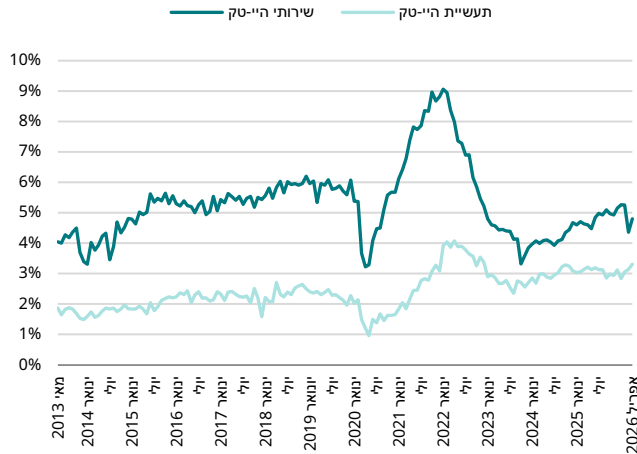
מקור: בנימין בנטל ולביב שאמי, מרכז טאוב | נתונים: הלמ"ס

**בתרשים:** ישראל חוותה עלייה דרמטית בהשקעות בענפי ההיי-טק, ובמקביל חלה בענפים אלו עלייה מהירה בתעסוקה. התרומה העיקרית לעלייה זו הייתה הגדלת התעסוקה בענף התכנות והייעוץ השכירים המחשבים. לקראת סוף שנת 2022 התייצב מספר משרות השכירים בהיי-טק על כ-400,000, שהם כ-10% מכלל משרות השכירים במשק, ונתונים אלו כמעט לא השתנו מאז. ב-2025–2026 עמד מספר משרות המתכנתים על כ-220,000 – כעשרת אלפים בלבד יותר מבשנת 2022. מספר המשרות בתחום המו"פ ירד בתקופה זו מכ-55,000 לכ-47,000. בענפי הייצור בהיי-טק הייתה עלייה של כחמשת אלפים משרות בלבד מאז 2022.

**מעבר לתרשים:** כמו בשאר העולם, גם בישראל ענף ההיי-טק חשוף להתפתחות הבינה המלאכותית, ובדומה לשאר העולם, עד כה לא ניכרת השפעה מהותית על שוק העבודה בישראל (ראו בעמודים 40–42). במקביל עולה מאוד הביקוש, הן בארץ והן בעולם, לתוצר של תעשיות ההיי-טק הביטחוניות. סביר שתהליך זה יימשך וישפיע במידה מסוימת על הרכב התעסוקה בענף.

## עלייה חדה בשיעור המשרות הפנויות בשירותי ההיי-טק

שיעור המשרות הפנויות בהיי-טק

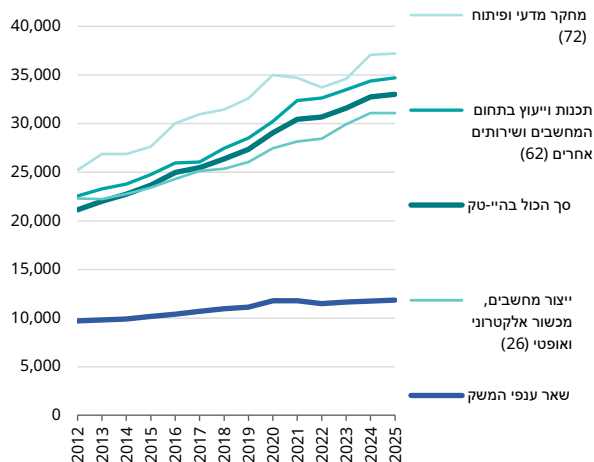


**בתרשים:** על מצב התעסוקה בתחום ההיי-טק ניתן ללמוד משיעור המשרות הפנויות בענף. בתקופת הקורונה הייתה עלייה חדה הן במספר המשרות הפנויות בהיי-טק והן במספר המועסקים (ראו תרשים בעמוד הקודם). לאחר מכן שיעור המשרות הפנויות ירד בצורה חדה אך התעסוקה בענף לא השתנתה. באוקטובר 2023 נרשמה ירידה זמנית בשיעור המשרות הפנויות בשירותי ההיי-טק, אך מאז ועד לאחרונה הוא עלה בהתמדה.

**מעבר לתרשים:** עלייה זו, יחד עם הקיפאון במספר המועסקים הכולל בענף, מרמזים שהמחסור בכוח אדם מסמן אי-התאמה בין המיומנויות הנדרשות על ידי המעסיקים לאלה של העובדים הפוטנציאליים. דבר זה בא לידי ביטוי גם בעלייה בחלקם של המתכנתים, לצד תפקידים אחרים בסיכון גבוה להחלפה על ידי הבינה המלאכותית, בקרב המובטלים (ראו בעמוד 42).

## פערי השכר בהיי-טק בין עובדי התעשייה לעובדי השירותים גדלו

השכר הריאלי בהיי-טק ובשאר ענפי המשק  
ש"ח לחודש, מחירי 2025



**בתרשים:** נפתח פער בין שכרם של עובדים בתעשיות ההיי-טק, המיוצגות על ידי ענף ייצור המחשבים והציוד האופטי, ובין שכרם של עובדים בשירותי ההיי-טק, המיוצגים על ידי ענף התכנות. השכר הממוצע בקבוצה האחרונה אף מתקרב לזה של עובדי מחקר ופיתוח. אף שהצמיחה בשכר הריאלי בכלל המשק הואטה וחלה ירידה קלה בשכרם של עובדי המו"פ, פערי השכר בין עובדי היי-טק לשאר העובדים במשק מוסיפים להתרחב: בשנת 2012 עמד פער זה על 117%, וב-2025 הוא הגיע ל-180%. נתון זה משקף את ההבדלים הגדולים בפריון העבודה בין שתי הקבוצות.



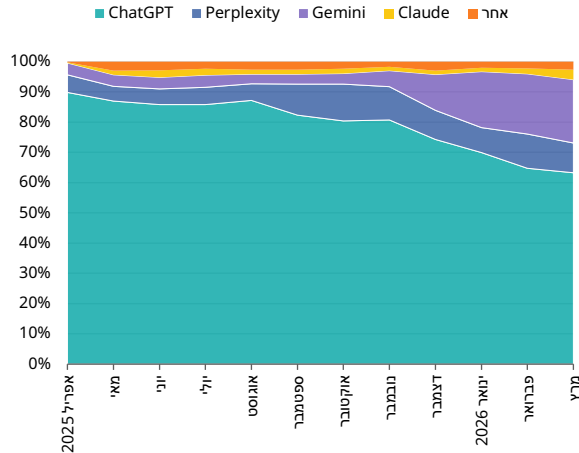
# ז ר ק ו ר

## בינה מלאכותית ושוק העבודה

הבינה המלאכותית היוצרת מסתמנת כאחת המהפכות הטכנולוגיות המשמעותיות של ימינו, עם השפעה הולכת וגוברת על תחומים רבים, בהם כלכלת המשק ושוק העבודה. מהפכה זו מתרחשת בקצב מסחרר, והחדירה של הכלים החדשים לחיינו מעוררת שאלות רבות. בעמודים הבאים אנחנו מציגים על קצה המזלג אינפורמציה על חדירה זו, כולל על העסקה של עובדים בתחומים רלוונטיים ועל השכר בתחומים אלו.

# הישראלים משתמשים במגוון כלי בינה מלאכותית, אך ChatGPT עדיין הנפוץ ביותר

## התפלגות השימוש בכלי בינה מלאכותית בישראל



**רקע:** טכנולוגיית הבינה המלאכותית היוצרת (Generative Artificial Intelligence) מאומצת בקצב הולך וגדל בחברה הישראלית ובעולם כולו. קצב ההתפתחות המהיר של הטכנולוגיה והשקתם של כלים חדשים באופן תדיר תורמים לאי-הוודאות באשר להשלכות הסופיות של אימוצה על הכלכלה והחברה בישראל, אך לכל הפחות אפשר לקבוע כי השימוש בטכנולוגיה הוטמע במרקם החיים של ישראלים רבים.

**בתרשים:** התפלגות השימוש בכלי הבינה המלאכותית בישראל הלכה והתגוונה במהלך השנה האחרונה, אך ChatGPT עודנו הכלי הדומיננטי, והוא מרכז כמעט שני שלישים מכלל השאלות בישראל נכון למרץ 2026. כלים אחרים שבהם השימוש גדל במיוחד הם Google Gemini, Claude ו-Perplexity.

**מעבר לתרשים:** ישראל היא מן המדינות המובילות בעולם בשימוש בבינה מלאכותית לנפש. הנתונים אמנם אינם מאפשרים לקבוע כמה מהשימוש הוא לצורכי עבודה וכמה לצורכי פנאי, אך לאור השיעור הגבוה של עסקים ישראליים שאימצו את הבינה המלאכותית, יש להניח שהשימוש בה לצורכי עבודה נפוץ מאוד, במיוחד בהשוואה בין-לאומית.

## כשליש מהשימוש ב-Claude: תכנות, חינוך, כתיבה ועריכת תוכן

השימושים העיקריים ב-Claude בישראל, אפריל 2026



**רקע:** השימוש בכלי בינה מלאכותית לביצוע מטלות מייצר הזדמנויות בשוק התעסוקה, אבל גם סיכונים. ככל שהטכנולוגיה תפחית את העבודה האנושית הנדרשת לביצוע מטלות שונות כך יפחת הביקוש לעבודה אנושית בביצוע מטלות אלו. על פי הנתונים הקיימים כיום נראה כי חלק מהמטלות הטיפוסיות שישאלים מבצעים בעזרת כלי בינה מלאכותית הן כתיבת קוד, יצירה ועריכה של תוכן וחינוך והדרכה.

**בתרשים:** התרשים מראה התפלגות של שימושים נבחרים ב-Claude בישראל נכון לאפריל 2026. כמעט רבע מהשימוש בכלי זה הוא למטרות תכנות וכתיבת קוד, ועוד כשישית ליצירה או עריכה של תוכן (כתוב או ויזואלי) ולמטרות חינוך והדרכה. כ-1.4% מהשימוש הוא לסיוע תעסוקתי, כגון הכוונה מקצועית או כתיבת קורות חיים. כמחצית מהשימושים לא סווגו.

**מעבר לתרשים:** על-פי נתוני חברת Anthropic, ישראל מדורגת שנייה בעולם בשימוש ב-Claude לנפש. השימושים העיקריים בישראל דומים לממוצע העולמי. עם זאת, ישנם שימושים שבהם המשתמש הישראלי יוצא דופן, כגון תרגום, ייעוץ רפואי ויצירת תוכן דתי או רוחני. אף שחלקם של שימושים אלו בישראל קטן, הוא עדיין בולט בהשוואה בין-לאומית.

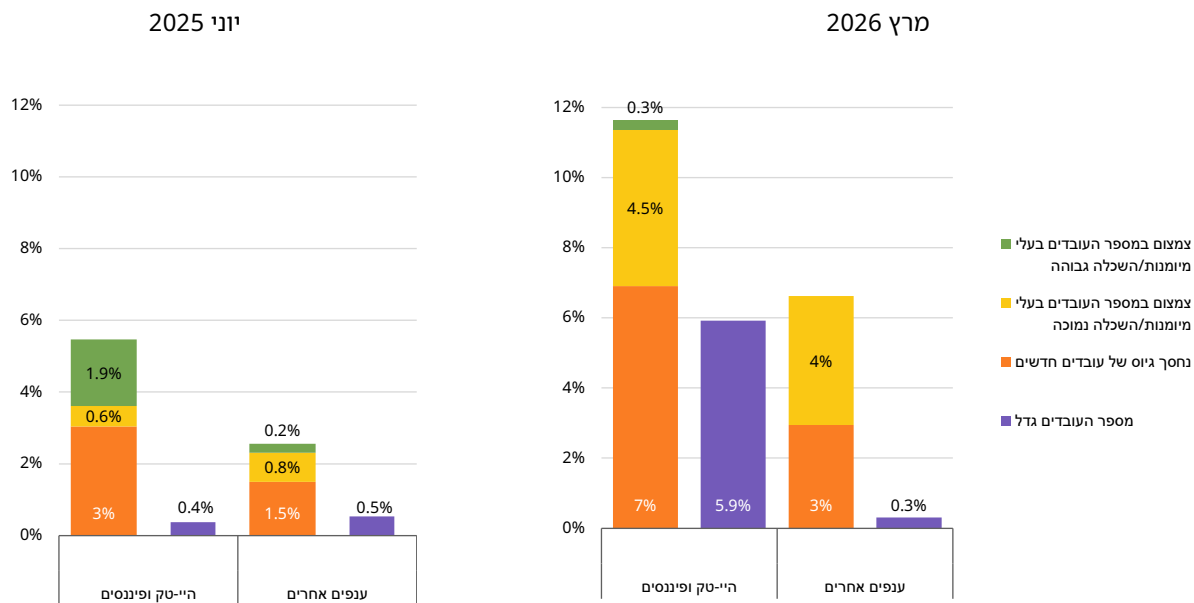
## שיעור המעסיקים שמדווחים על ירידה בביקוש לעובדים עקב השימוש בבינה מלאכותית הולך וגדל

המהווה זינוק של ממש לעומת הסקר הקודם, שבו דווח על פחות מחצי אחוז. בכלל ענפי המשק הירידה בביקוש הוסטה מעובדים בעלי השכלה/מיומנות גבוהה לעובדים בעלי השכלה/מיומנות נמוכה.

**מעבר לתרשים:** נתוני הסקר אינם מאפשרים לקבוע מה היה היקף הצמצום במספר העובדים (או אי-גיוסם של עובדים חדשים), אלא רק אם התקיים, ולכן בשלב זה אין לדעת עד כמה משמעותית היא תופעת "מפוטרי ה-AI". מאותה סיבה אי-אפשר לקבוע אם הבינה המלאכותית יצרה מקומות עבודה חדשים בענפי ההיי-טק.

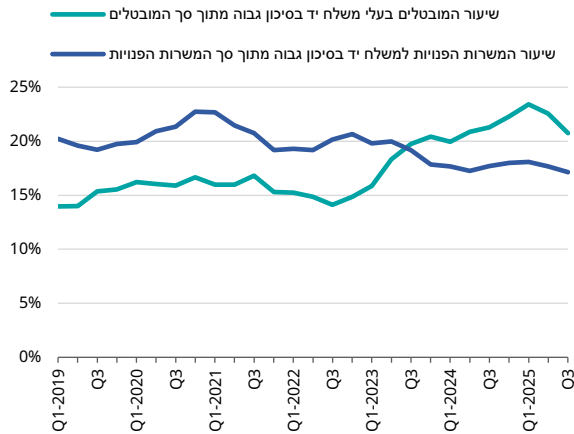
**בתרשים:** בסקר הערכת המגמות בעסקים של הלמ"ס ממרץ 2026 דיווחו מעסיקיהם של 8% מהעובדים במשק על ירידה בביקוש לעובדים עקב השימוש בבינה מלאכותית. עיקר ההשפעה הוא בענפי ההיי-טק והפיננסים, שם הקטנת מצבת העובדים דווחה על ידי מעסיקיהם של כ-12% מהעובדים (לעומת כ-7% בשאר המשק). נתונים אלו משקפים עלייה מהסקר האחרון שנערך ביוני 2025, שבו דיווחו מעסיקיהם של כ-5.5% מהעובדים בהיי-טק ו-2.5% בשאר המשק על ירידה בביקוש לעובדים. גידול בביקוש לעובדים בענפי ההיי-טק עקב הטמעת הטכנולוגיה דווח על ידי מעסיקיהם של כמעט 6% מהעובדים – נתון

## שיעור המעסיקים המדווחים על שינויים בתעסוקה בעקבות חדירת הבינה המלאכותית



## קצת יותר אבטלה, קצת פחות משרות פנויות במשלח יד בסכנת החלפה

**שיעור המובטלים בעלי משלח יד בסיכון גבוה להחלפה מתוך סך המובטלים ושיעור המשרות הפנויות למשלח יד בסיכון גבוה להחלפה מתוך סך המשרות הפנויות, ממוצע שנתי לפי רבעון, 2025-2019**

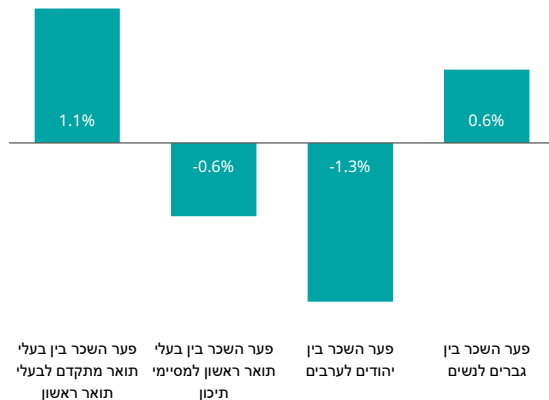


**בתרשים:** התרשים מתווה את שיעור המובטלים בעלי משלח יד בסיכון גבוה להחלפה על ידי הבינה המלאכותית מתוך סך המובטלים – קבוצה הכוללת ישראלים שעסקו בין השאר בתכנות, פקידות ומינהל, שירות לקוחות או מכירות טלפוניות – לצד שיעור המשרות הפנויות מתוך סך המשרות הפנויות באותם תחומים. קבוצה זו הוותה ל-14%–16% מהמובטלים בשנים 2019–2022, וב-2024–2025 היא גדלה ל-20%–25%. במקביל ירד שיעור המשרות הפנויות בתחומים אלו מסך המשרות הפנויות, והדבר רומז על ירידה בביקוש.

**מעבר לתרשים:** השינוי בהרכב המובטלים נובע משלל גורמים, והתגברות השימוש בבינה מלאכותית היא רק אחד מהם; משלח יד בסיכון גבוה מושפעים מגורמים נוספים כמו ההאטה בענף ההיי-טק, תיקון ארוך טווח של זעזועי מגפת הקורונה והמלחמה. הניתוח של מרכז טאוב מראה שהבינה המלאכותית מסבירה רק כמה אחוזים מהשינוי, אם כי השפעתה עשויה לגדול בהמשך.

## התגברות השימוש בבינה מלאכותית צפויה להגדיל חלק מפערי השכר ולצמצם אחרים

**השינוי הצפוי בפערי השכר בעקבות הטמעת השימוש בכלי בינה מלאכותית**



**רקע:** הטמעת כלי הבינה המלאכותית בפעילותם של עסקים צפויה להשפיע על המשק הישראלי בדומה לגלי אוטומציה קודמים. מטבע הדברים, באופן מצרפי הפריון יגדל, אך ברמת העובדים לתהליך יהיו "מנצחים" ו"מפסידים" בדרגות שונות. הטכנולוגיה צפויה להשפיע על פערי השכר בין קבוצות שונות בשוק העבודה יותר מאשר על רמת השכר הממוצעת.

**בתרשים:** התרשים מתווה את ההשפעה הצפויה של הבינה המלאכותית על פערים בשכר על פי מגדר, מגזר והשכלה בישראל, בהתבסס על המודל של הכלכלן זוכה פרס נובל Daron Acemoglu. השפעת הטכנולוגיה על השכר בקבוצות אוכלוסייה שונות תלויה בהתפלגות משלחי היד בקבוצה, והתפלגות זו משתנה מקבוצה לקבוצה. התוצאה היא שהטמעת הטכנולוגיה צפויה להגדיל את פער השכר המגדרי ולהקטין את פער השכר המגזרי. בכל הנוגע להשכלה, הטכנולוגיה תגדיל את יתרונם של בעלי תארים מתקדמים ותפגע בבעלי תואר ראשון ומסיימי תיכון.

**מעבר לתרשים:** כתוצאה מהטמעת הבינה המלאכותית רמת השכר הכללית בישראל צפויה לעלות מעבר לגידול הרגיל בכ-1.55% על פני כעשור, אך כמעט שלישי מהישראלים משתייכים לקבוצות שעבורן צפויה ירידה יחסית בשכר בעקבות הטמעת הטכנולוגיה. קבוצות אלו כוללות בעיקר נשים, צעירים ובעלי השכלה תיכונית עד תואר ראשון.





# דמוגרפיה

המלחמה המתמשכת חוללה שינוי בדפוס הדמוגרפיה בישראל. הירידה המתונה בפריון הילודה של נשים יהודיות בשנים 2018-2023 נבלמה בשנת 2024 ושמרה על יציבות ב-2025, ופריוןן של הנשים המוסלמיות הוסיף לרדת. כמו כן נראים סימנים לעלייה בשיעורי ההגירה מישראל (כולל בקרב ילידי הארץ) ולירידה בשיעורי ההגירה אליה. שני גורמים אלו תרמו לירידת שיעור הגידול של כלל אוכלוסיית ישראל (ללא עובדים זרים) אל מתחת ל-1.1% בשנת 2025 ולצמצום שיעור הגידול של האוכלוסייה היהודית ל-0.93%. אלו הם שיעורי הגידול השנתיים הנמוכים ביותר שנרשמו אי פעם בישראל, אף שהם עדיין גבוהים בסטנדרטים בין-לאומיים.

## רוב אוכלוסיית ישראל היא אוכלוסייה צעירה

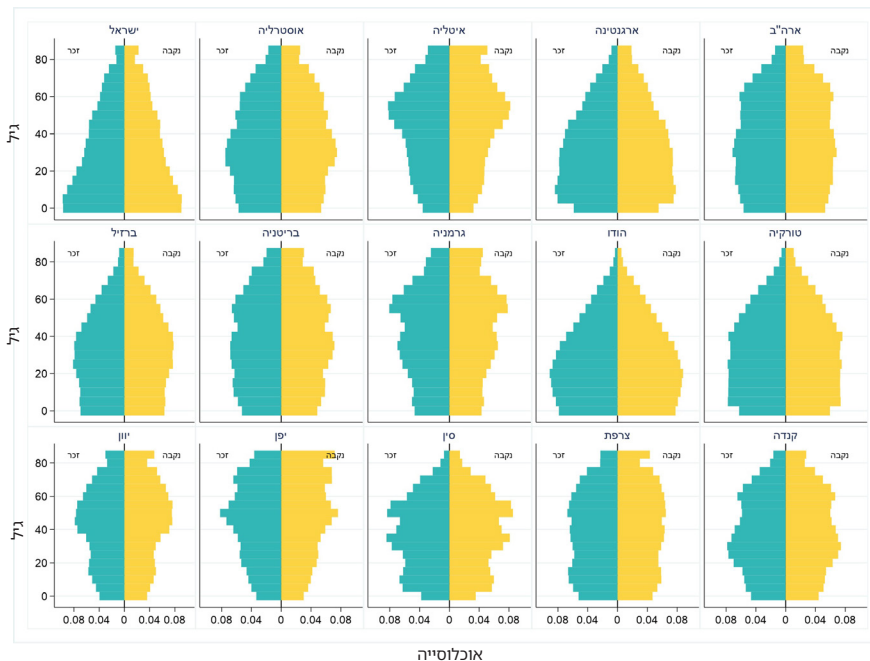
**מעבר לתרשים:** כמעט בכל המדינות בעלות הכנסה גבוהה ובכלכלות מתפתחות רבות מספר האנשים בשנות ה-30 וה-40 לחייהם גדול ממספר הצעירים (גילי 0-20). שוקי העבודה במדינות אלו יתכווצו בסופו של דבר, וכך גם הביקושים לדיור ולשירותים אחרים המיועדים לאוכלוסייה הצעירה.

הפריזון הגבוה בישראל יוצר קבוצות גיל גדולות של ילדים. בתכנון נכון, קבוצות גיל גדולות אלו טומנות בחובן הזדמנות: ישראל תוכל להפיק תועלת מ"דיבידנד דמוגרפי" – צמיחה כלכלית מואצת שנוצרת כשאוכלוסייה גדולה בגיל העבודה תומכת באוכלוסיות קטנות יותר של ילדים ומבוגרים – שממנו נהנו מדינות אחרות בעבר. עם זאת, בהיעדר תכנון מספק הדיבידנד ירד לטמיון והעתיד יראה קודר יותר.

**רקע:** מבנה הגילים של האוכלוסייה מציג את שיעור האוכלוסייה הכללית (ציר ה-x) לפי גיל (ציר ה-y) ומין (שני החצאים).

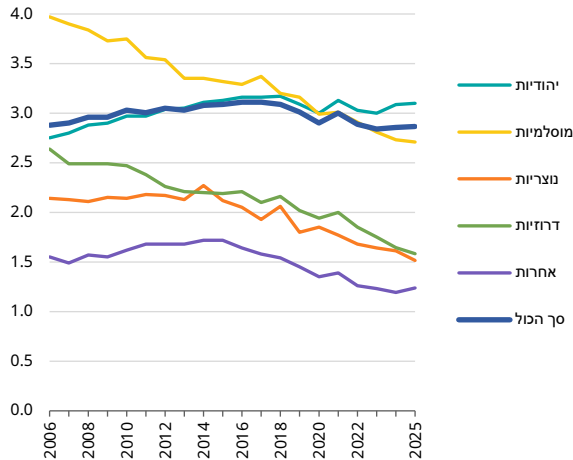
**בתרשים:** אנחנו משווים את ישראל למדינות עם האוכלוסיות הגדולות ביותר, למדינות בעלות כלכלה חזקה ולשכנותיה במזרח אגן הים התיכון. לעומת כל המדינות הללו, מבנה הגילים של ישראל צעיר במיוחד: חלקם של בני פחות מ-20 באוכלוסיית ישראל גדול יותר מאשר בכל מדינה אחרת בעלת הכנסה גבוהה.

## מבנה הגילים של האוכלוסייה לפי מין וגיל, השוואה בין-לאומית, 2024



## ירידה בשיעורי הפרייון, עם הבדלים בין קבוצות דתיות

שיעור הפרייון הכולל, לפי דת



**בתרשים:** שיעור הפרייון הכולל (TFR) בישראל נותר יציב יחסית במהלך 20 השנים האחרונות. מאחורי יציבות זו מסתתרת שונות משמעותית ארוכת טווח בין הקבוצות הדתיות במדינה. בשני העשורים האחרונים נרשמה ירידה של 30% בשיעור הפרייון הכולל בקרב נשים מוסלמיות ודרוזיות, ובקרב נשים נוצריות ואחרות נרשמה ירידה דומה ב-12 השנים האחרונות. שיעור הפרייון של נשים יהודיות עלה עד שנת 2018 ואז החלו להופיע סימני ירידה, עם קפיצות קלות ב-2021 בעקבות הקורונה, ובשנת 2024 החל מ-11 חודשים לאחר פרוץ המלחמה בעזה. כיום שיעור הפרייון של נשים יהודיות גבוה פי שניים בקירוב מזה של נשים דרוזיות ונוצריות וגבוה ב-0.4 ילדים מזה של נשים מוסלמיות. לשם השוואה, בשנת 2006 פרייון הנשים היהודיות היה נמוך ב-1.3 ילדים מזה של הנשים המוסלמיות.

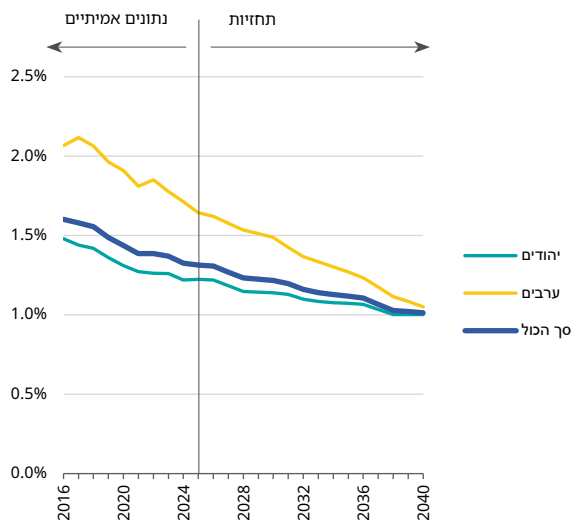
**מעבר לתרשים:** שיעור הפרייון הכולל בישראל גבוה בערך פי שניים מהממוצע במדינות בעלות הכנסה גבוהה, והוא המנוע העיקרי של גידול האוכלוסייה. ההבדלים בין הקבוצות הדתיות מצביעים על עלייה בחלקם של היהודים בהרכב האוכלוסייה בגילים הצעירים – שינוי המהווה היפוך של המגמות שאפיינו את 30 השנים האחרונות.

הערות: הנתונים עד שנת 2023 הם הערכות רשמיות של הלמ"ס. ההערכות עבור 2024 ו-2025 נעשו בשיטה שונה מעט.

מקור: אלכס וינבר, מרכז טאוב | נתונים: הלמ"ס

## הריבוי הטבעי של ישראל במגמת ירידה מתמשכת

**הריבוי הטבעי השנתי בישראל בשנים 2016-2023 ותחזיות לשנים 2024-2040, לפי קבוצת אוכלוסייה**



**רקע:** שיעור הריבוי הטבעי של אוכלוסייה הוא הגידול הנובע מן ההפרש בין מספר הלידות למספר הפטירות בתקופת זמן נתונה, כשהוא מחולק בגודל האוכלוסייה בתחילת התקופה. גידול זה אינו מביא בחשבון את גורם ההגירה.

**בתרשים:** בין השנים 2016 ו-2025 ירד שיעור הריבוי הטבעי השנתי של ישראל מ-1.60% ל-1.31%. על פי התחזיות השיעורים יוסיפו לרדת, ועד שנת 2040 הם צפויים להגיע לכ-1% בשנה הן באוכלוסייה היהודית והן באוכלוסייה הערבית. הגורם המרכזי לירידה זו הוא עלייה מהירה במספר הפטירות במקביל לצמיחה מהירה של אוכלוסיית הקשישים בישראל, שמטבע הדברים חשופה לשיעורי תמותה גבוהים.

**מעבר לתרשים:** שיעור הריבוי הטבעי של ישראל גבוה מאוד בסטנדרטים בין-לאומיים, ויוסיף להיות גבוה למרות הירידה שתוארה לעיל. עם זאת, הצמצום המתמשך בשיעור זה פירושו שהימים של גידול אוכלוסייה יציב בשיעור של 1.9% בשנה – קצב הגידול השנתי הממוצע ב-20 השנים שקדמו למשבר הקורונה – הם נחלת העבר.

## יותר ישראלים עוזבים את המדינה ופחות חוזרים

האנטישמיות הגוברת, מספר העולים בשנת 2025 – שרשם זינוק חד בשנים 2022 ו-2023 בעקבות מלחמת רוסיה-אוקראינה – היה הנמוך ביותר מאז שנת 2014 (למעט שנת 2020, שבה הוטלו מגבלות תנועה מחמירות עקב מגפת הקורונה).

**מעבר לתרשים:** השיעור הגולמי של הגירה יוצאת בקרב אוכלוסיית הלא-יהודים, שרובם נולדו בחו"ל, גבוה במיוחד: בשנת 2023 הוא עמד על 391 מהגרים יוצאים לכל 10,000 תושבים, לעומת 16 באוכלוסייה הערבית ו-48 באוכלוסייה היהודית.

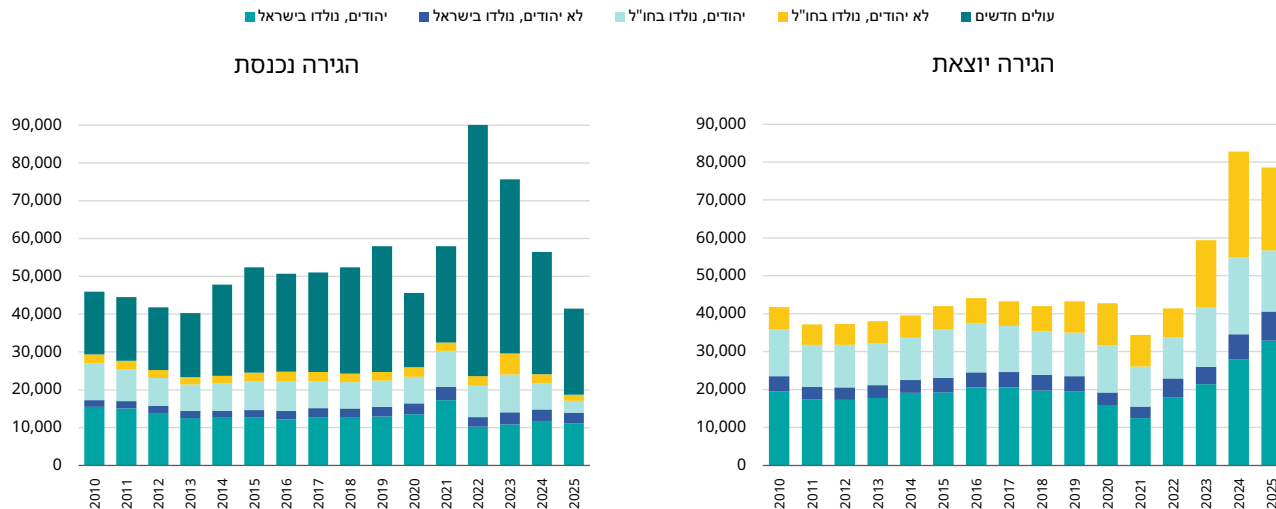
שילוב המגמות בהגירה הנכנסת והיוצאת הכניס את ישראל למאזן הגירה שלילי במשך שנתיים רצופות.

**רקע:** ההגירה אל ישראל וממנה הייתה מאז ומתמיד הרכיב הפחות יציב מבין שלושת הרכיבים המניעים את השינויים הדמוגרפיים במדינה, אך בשנים האחרונות רכיב זה נעשה יציב עוד פחות.

**בתרשים:** ההגירה היוצאת של ישראלים ילידי הארץ, הן יהודים והן לא-יהודים, נמצאת במגמת עלייה מתמדת מאז שנת 2022. בשלוש השנים האחרונות עלו שיעורי ההגירה מעל ומעבר לכל שיעור שנרשם בעשור הקודם. באותה תקופה, מספר התושבים החוזרים ילידי הארץ היה נמוך בהשוואה לעשור שקדם לה.

בהשוואה לממוצע בשנים 2014–2022 חלה עלייה דרמטית גם בהגירה היוצאת של יהודים ולא-יהודים שנולדו במדינות אחרות. לבסוף, למרות

## הגירה נכנסת והגירה יוצאת, לפי מקום הלידה (ישראל/חו"ל) ושאלת היהדות (יהודי/לא יהודי), 2010-2025



הערות: כל הקבוצות למעט "עולים חדשים" מתייחסות לאזרחי ישראל. נתוני שנת 2025 חושבו על בסיס התקופה ינואר-ספטמבר 2025.

מקור: אלכס וינרב, מרכז טאוב | נתונים: הלמ"ס

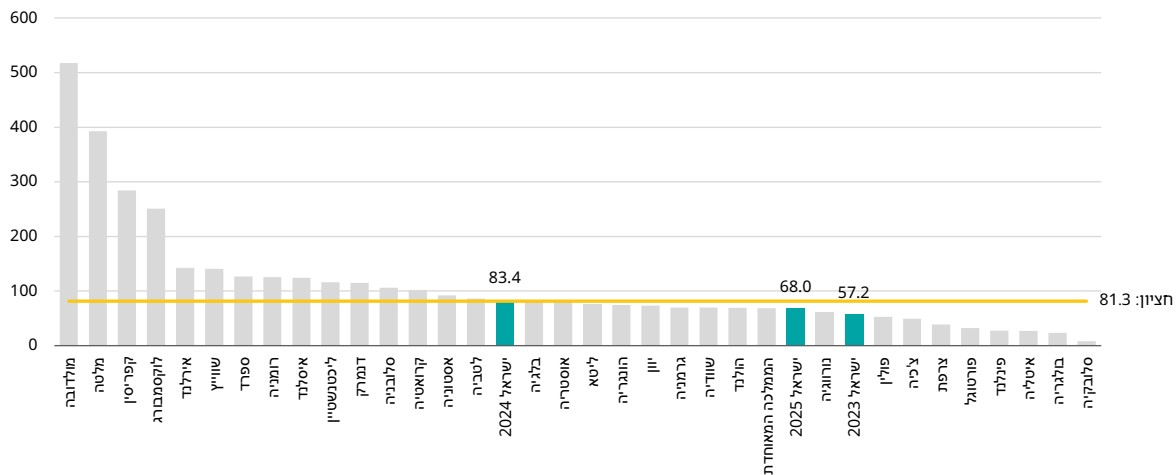
## אפילו בשיאם, שיעורי ההגירה היוצאת נמוכים בהשוואה בין-לאומית

**מעבר לתרשים:** השיעור הגולמי הנמוך של הגירה יוצאת של ישראל, בהינתן מאפייניה, מוכר זה זמן רב בקרב חוקרי הגירה. הישראלים הם אמידים, משכילים יחסית ומרבים לנסוע לחו"ל – מאפיינים המקילים עליהם להשתלב בתרבות הטרנס-לאומיות המתפתחת. כמו כן, הישראלים חיים במדינה יקרה הנתונה במלחמה מתמשכת, גורמים הנחשבים "גורמי דחיפה" להגירה. למרות גורמים אלו, שיעורי ההגירה היוצאת נשארים נמוכים יחסית. כמובן, לא ברור אם המצב יוסיף להיות כך גם בעתיד.

**רקע:** שילוב של גלובליזציה, ליברליזציה של גבולות, טרנס-לאומיות ועקירה המונית של אוכלוסיות הוביל לזינוק בהגירה הבין-לאומית בעשורים האחרונים, כאשר מדינות בעלות הכנסה גבוהה מנהלות תחרות גלויה על עובדים בעלי מיומנויות גבוהות.

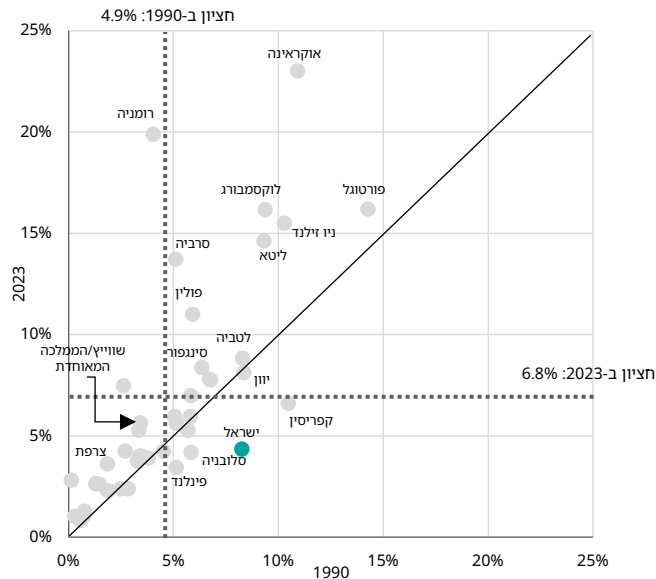
**בתרשים:** השיעור הגולמי של הגירה יוצאת של ישראלים (מספר המהגרים לכל 10,000 תושבים) עמד על 57 בשנת 2023, טיפס ל-83 בשנת 2024 וירד חזרה ל-78 מהגרים לכל 10,000 תושבים בשנת 2025. שיעורים אלו אמנם גבוהים במונחים מקומיים, אבל הם נחשבים נמוכים בהשוואה למדינות האיחוד האירופי.

## השיעור הגולמי של הגירה יוצאת לכל 10,000 תושבים, ישראל ומדינות האיחוד האירופי, 2023



## ב-2023 שיעור ילידי ישראל שחיו בחו"ל היה קטן יותר מאשר ב-1990

שיעור ילידי המדינה שחיים בחו"ל, 1990 ו-2023



**בתרשים:** הקו האלכסוני מייצג מצב שבו שיעור ילידי מדינה מסוימת שחיים מחוץ למדינתם נותר זהה בשתי התקופות הנבחנות. מרבית המדינות נמצאות מעל קו זה, ופירוש הדבר הוא שהייתה עלייה כללית בחלקם של האנשים שהיגרו ממדינות הולדתם. עליות חדות במיוחד נרשמו במדינות מזרח אירופה ובמדינות קטנות כגון לוקסמבורג, איסלנד וניו זילנד.

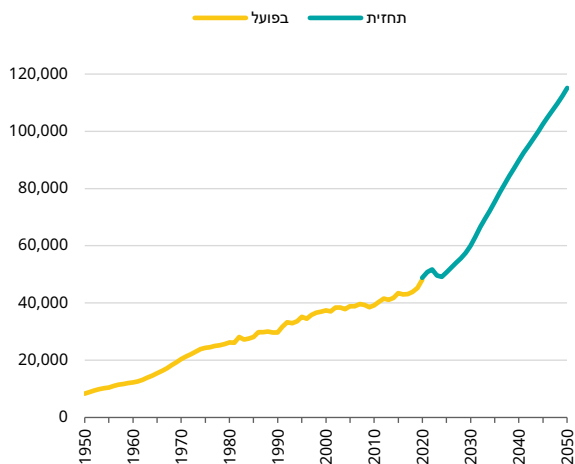
ישראל היא אחת מארבע מדינות בלבד במדגם זה – לצד פינלנד, סלובניה וקפריסין – שחוו צמצום ניכר בשיעור ילידי המדינה החיים כיום במקום אחר. למעשה, מארבע מדינות אלו ישראל רשמה את הירידה החדה ביותר – מ-8.3% מכלל ילידי הארץ שחיו מחוץ לגבולותיה בשנת 1990 ל-4.3% בלבד בשנת 2023 (קפריסין מדורגת במקום השני בפער קטן).

**מעבר לתרשים:** בין השנים 1990 ו-2023 גדלה הצלחתה של ישראל בשימור ילידיה בגבולות המדינה – או בהשבתם ארצה לאחר שהות מעבר לים.

הערות: המדגם כולל 42 מדינות OECD ומדינות אחרות באירופה. מקור: אלכס וינרב, מרכז טאוב | נתונים: DESA/Our World in Data; האו"ם

## צפוי גידול חד במספר הפטריות השנתי

מספר הפטריות השנתי, כולל תחזיות עד שנת 2050



**בתרשים:** גידול האוכלוסייה המהיר של ישראל הוביל לעלייה במספר הפטריות השנתי, שעמד על כ-103,000 פטריות בשנות החמישים, כ-282,000 בשנות השמונים וכ-431,000 בעשור השני של מאה זו. עליות אלו התרחשו במקביל לעלייה של יותר מ-10 שנים בתוחלת החיים בלידה.

בשני העשורים הבאים, קבוצות גיל גדולות של ישראלים הנמצאים כיום בשנות ה-60 ובתחילת שנות ה-70 לחיים יגיעו לגילים שבהם שיעורי התמותה הם הגבוהים ביותר. מגמה זו תביא לעלייה ממוצעת של 3.85% בשנה במספר הפטריות השנתי בשנים 2025-2040, ולעלייה של 2.5% בשנה עד 2050. מתחילת 2040 ועד סוף 2049 ימותו יותר ממיליון ישראלים.

**מעבר לתרשים:** מספר הפטריות השנתי יוסיף לעלות לאורך המאה הנוכחית. בין 2024 ל-2100 צפויות כ-11.3 מיליון פטריות, ובכלל זה יותר מ-2.5 מיליון פטריות בשנות התשעים של המאה. לנוכח נתונים אלו יידרשו קובעי המדיניות לתת את הדעת לכמה שאלות מרכזיות: כיצד יטופלו שרידיהם של כל המתים האלה? באיזו שיטת קבורה, היכן ועל חשבון מי? בסוגיה זו נדון בעמוד הבא.

## שיטות הקבורה החסכוניות והיעילות ביותר – קבורת כוכים וקבורת ארץ ישראל

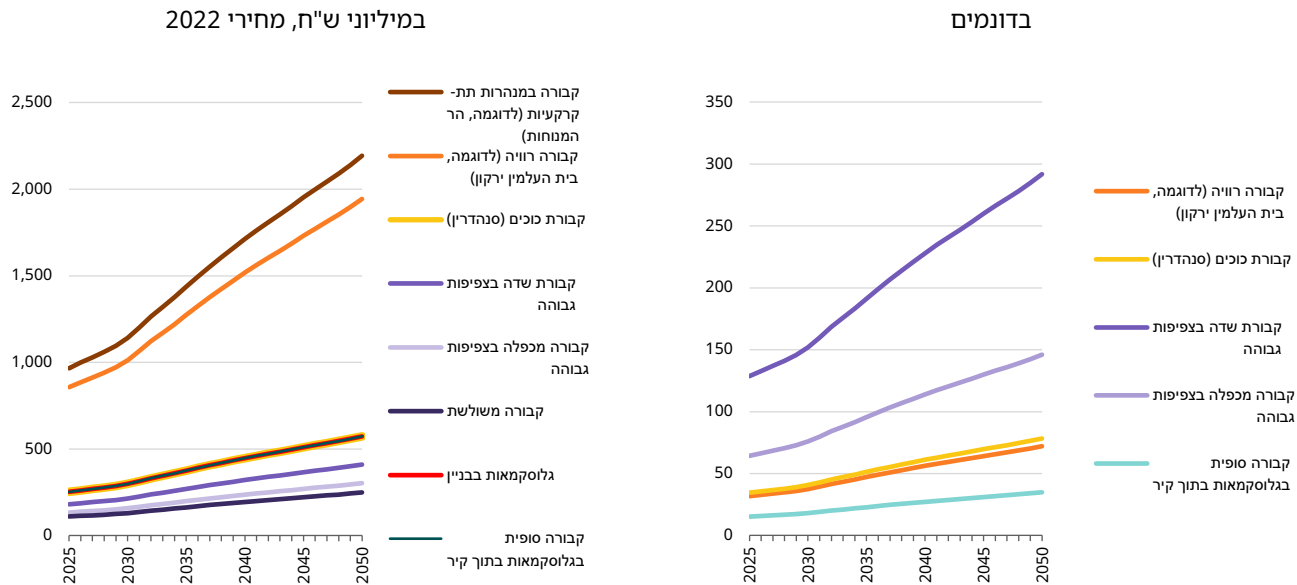
**קבורת מכפלה** מפחיתה עלויות אך היא עדיין מבזנית מבחינת השימוש בקרקע. **קבורה רוויה** במגדלים רבי-קומות יעילה מבחינת ניצול הקרקע, אך מצריכה תשתית יקרה (שיהיה צורך לבנותה מחדש, גם אם בטווח הארוך מאוד). שתי השיטות שמשפקות שילוב אופטימלי של עלות ושימוש בקרקע הן **קבורה בכוכים וקבורת ארץ ישראל**, אם כי האחרונה אינה בשימוש כיום.

**מעבר לתרשים:** מלבד העדפת שיטות קבורה יעילות וחסכוניות יותר, ישראל יכולה להתמודד עם מצוקת שטחי הקבורה המתגברת על ידי שינוי מדיניות הקבורה שלה – למשל באמצעות ביטול הכלל המחייב קבורה סמוך למקום המגורים, או על ידי גביית תשלום משמעותי ממי שיבקשו להיקבר באחת משיטות הקבורה הפחות יעילות.

**רקע:** החוק בישראל מבטיח קבורה ללא תשלום בבית עלמין הסמוך למקום מגוריו של הנפטר ומנוחת עולמים נצחית (כלומר ללא מיחזור קברים). שום מדינה אחרת בעלת הכנסה גבוהה אינה מציעה לאזרחיה חבילה נדיבה כל כך. בעשורים האחרונים המדינה מעודדת את גופי הקבורה המקומיים לעבור מקבורת שדה קלאסית, הצורכת יותר קרקע, לשיטות קבורה בצפיפות גבוהה יותר – בייחוד בבתי העלמין הגדולים במרכז הארץ, שהעומס בהם הולך וגובר.

התרשים מציג תחזית של העלות הכספית ושל צריכת הקרקע בתרחיש שבו כל הנפטרים עד שנת 2050 ייקברו באחת מחמש שיטות קבורה אפשריות. **קבורת שדה** קלאסית דורשת תשתית מועטה ולכן היא זולה יחסית מבחינת העלות הישירה, אך היא צורכת הרבה קרקע.

## העלות השנתית החזויה והיקף צריכת הקרקע במקרה ש-100% מהקבורות יתבצעו בשיטה נתונה, לפי שיטת הקבורה, 2050-2025





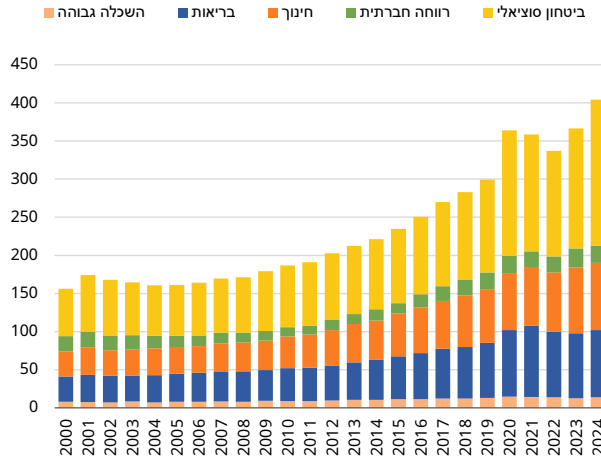


# רווחה

התרשימים בפרק זה מציגים כמה מן ההתפתחויות במערכת הרווחה בישראל, לרבות שינויים בהוצאה החברתית ובמרכיביה. כפי שאנחנו מראים, בשנים 2024 ו-2025 חל גידול בהוצאה החברתית, אך מרבית העלויות הופנו לצרכים הקשורים למלחמה, ובכלל זה סיוע לנפגעי פעולות איבה. רמת ההוצאה החברתית בישראל מוסיפה להיות נמוכה בהשוואה למדינות רווחה אחרות.

## ההוצאות החברתיות גדלו, אך רוב הגידול הופנה לצרכים הקשורים במלחמה

**ההוצאה החברתית, לפי תחומים**  
מיליארדי ש"ח, מחירי 2024

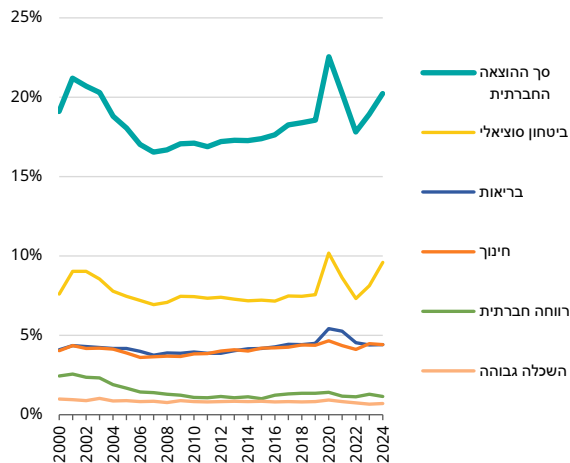


**בתרשים:** בשנת 2024 הוקצו 400 מיליארד ש"ח מההוצאה הממשלתית לנושאים חברתיים. בהוצאה החברתית הציבורית חל בשנה זו גידול ריאלי של כ-38 מיליארד ש"ח לעומת ההוצאה בשנת 2023 (במחירי 2024). תקציב חברתי זה הוא הגדול בתולדות המדינה והגידול בתקציב הוא אחד מהדרמטיים ביותר.

**מעבר לתרשים:** רוב הגידול בהוצאה החברתית בשנת 2024 נבע מן הצורך בהתמודדות עם השלכות המלחמה על אזרחים וחיילים כאחד. בניכוי הגידול בהוצאות הקשורות ישירות למלחמה עמד הגידול בהוצאה החברתית על כ-11 מיליארד ש"ח בלבד, ולמעשה היה נמוך מהגידול הממוצע בחמש השנים שקדמו למשבר הקורונה, שבהן הוא עמד על כ-16 מיליארד ש"ח בשנה. בחינה של ההוצאה החברתית לנפש בניכוי ההוצאות הקשורות ישירות למלחמה מלמדת כי הוצאה זו נשארה זהה להוצאה בשנה שקדמה לה.

## גידול בהוצאה החברתית כאחוז המתמ"ג

ההוצאה החברתית כאחוז מהתמ"ג, לפי תחומים

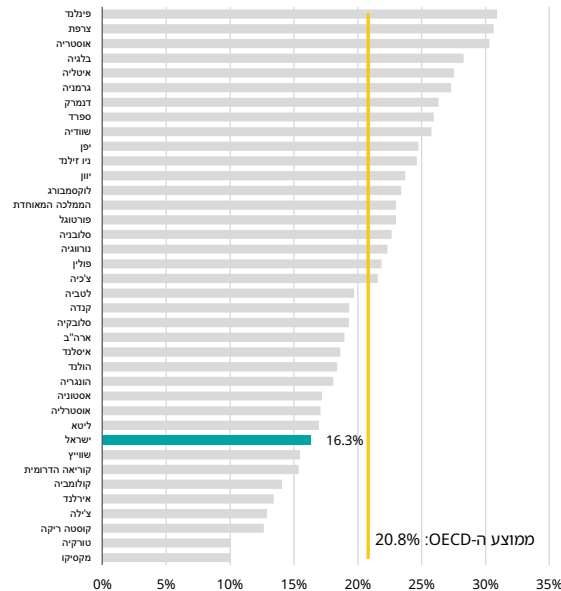


**בתרשים:** קצב הגידול בהוצאה החברתית בשנת 2024 היה גדול יותר מקצב הגידול בתמ"ג באותה שנה ולכן ההוצאה החברתית כאחוז מהתמ"ג גדלה בשנת 2024 לכ-20%. בחלוקה לפי תחומים, ההוצאה על ביטחון סוציאלי עמדה על 10% מהתמ"ג, ואילו ההוצאה על תחומי החינוך והבריאות עמדה על כ-4.5% מהתמ"ג כל אחת.

**מעבר לתרשים:** בחינה של הוצאה זו מתוך סך ההוצאה הממשלתית מגלה כי בשנת 2024 שיעורה עמד על 59%. שיעור זה, הנמוך ביותר מאז שנת 2013, מושפע הן מהגדלת ההוצאה הממשלתית על נושאים אחרים, בייחוד כאלה שקשורים למלחמה, והן מצמצום ההוצאות על נושאים חברתיים שאינם קשורים אליה.

## ההוצאה החברתית בישראל נמוכה מזו של רוב מדינות ה-OECD

ההוצאה החברתית הציבורית כאחוז מהתמ"ג במדינות ה-OECD, 2023



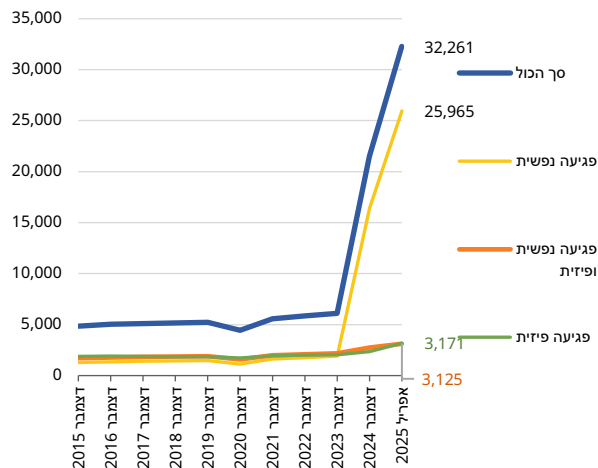
**בתרשים:** בהשוואה למדינות רווחה אחרות, ואפילו למדינות שאינן מדינות רווחה מפותחות, ההוצאה החברתית בישראל כאחוז מהתמ"ג היא הגדולה ביותר הקצו 25%-30% מהתוצר שלהן לנושאים חברתיים (לא כולל חינוך), והממוצע במדינות ה-OECD עמד על 20.8% מהתוצר. בישראל, לעומת זאת, ההוצאה עמדה על 16.3% בלבד. רק מדינות OECD מעטות מקצות לנושאים חברתיים פחות משאבים מישראל. יתרה מזו, אפילו במדינות שאינן נחשבות מדינות רווחה מפותחות, כגון סלובניה, פולין, צ'כיה, לטביה, סלובקיה, הונגריה ואסטוניה, שיעור ההוצאה החברתית מהתוצר גבוה יותר משיעורו בישראל.

הערות: ההוצאה כוללת את ההוצאה על תחומים חברתיים, בהם ההוצאה על בריאות, ואינה כוללת את ההוצאה על חינוך מלבד הגיל הרך. עבור מדינות שבהן נתוני 2023 לא היו זמינים הוצגו נתוני 2022.

מקור: ג'וני גל, שביט בן-פורת ויעל עובדיה, מרכז טאוב | נתונים: OECD

## עלייה מטאורית במספר נפגעי פעולות האיבה ובתגמולים המשולמים להם

סך נפגעי פעולות איבה, לפי סוג הנכות שהוכרה



**רקע:** תגמולים לנפגעי פעולות איבה שנקבעו להם אחוזי נכות ותגמולי אגף השיקום במשרד הביטחון לנכי צה"ל ולמשפחות הנופלים הן תוכניות ארוכות טווח שעתידות ללוות את מערכת הביטחון הסוציאלית שנים רבות. לכן לכל שינוי בתוכניות הללו בעקבות המלחמה יש משמעות קריטית במיוחד.

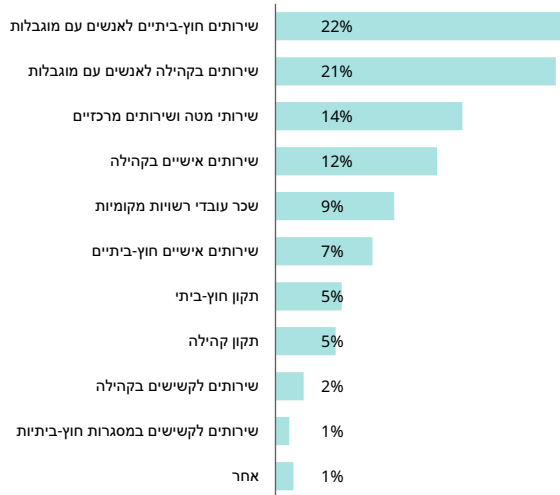
**בתרשים:** הנתונים מראים כי השינויים בתוכנית נפגעי פעולות איבה, שבאחריות המוסד לביטוח לאומי, בולטים מאוד הן מבחינת מספר הזכאים והן מבחינת מאפייני פגיעתם.

בשנת 2022 היו 5,706 נפגעי פעולות איבה. בתחילת המחצית השנייה של 2025 כבר עמד מספרם על יותר מ-30,000 – רובם עקב פגיעה נפשית – ועל שולחן של הוועדות הרפואיות של המוסד לביטוח לאומי מונחות עוד עשרות אלפי בקשות להכרה בפגיעה. פירוש הדבר הוא גידול ניכר במשאבים המוקצים לתוכנית הסיוע לנפגעי פעולות איבה, הן כיום והן בשנים הבאות.

**מעבר לתרשים:** ההוצאה בעבור תוכנית זו גדלה מ-631 מיליון ש"ח בשנת 2022 ל-2.9 מיליארד בשנת 2025.

## גידול משמעותי בתקציב משרד הרווחה והביטחון החברתי

### שיעור הגידול בהוצאות ריאליות על רכיבים מרכזיים בתקציב משרד הרווחה והביטחון החברתי, 2010-2024



הערה: "תקון" מתייחס לשירותים הניתנים לנוער ובגירים במצבי סיכון, עוברי חוק ונפגעי עבירה. מקור: ג'וני גל, שביט בן-פורת ויעל עובדיה, מרכז טאוב | נתונים: משרד האוצר

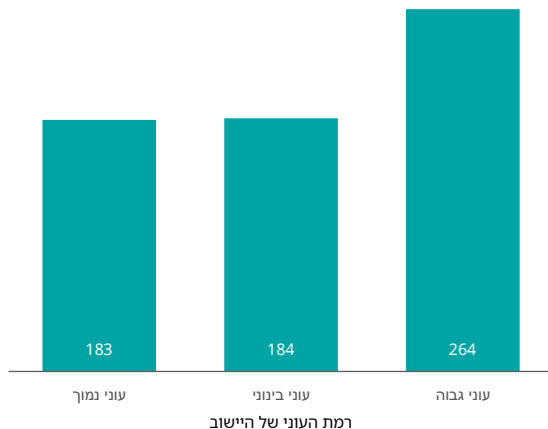
**רקע:** מחצית מתקציב הרווחה החברתית מוקצה למשרד הרווחה והביטחון החברתי. בחינת השינויים בתקציב המשרד לאורך זמן מלמדת שלאחר עשור של עלייה מתונה החלה בשנת 2010 מגמה של צמיחה מואצת - מכ-5.1 מיליארד ש"ח ב-2010 לכ-11.7 מיליארד ש"ח בשנת 2024 - פי 2.3 (במונחים ריאליים).

**בתרשים:** עיקר הגידול היה בהוצאה על שירותים חוץ-ביתיים לאנשים עם מוגבלות - כ-22% מכלל הגידול בתקציב. מקור גידול בולט נוסף הוא בהוצאה על שירותים הניתנים לאנשים עם מוגבלות במסגרת הקהילה שבה הם מתגוררים. הגידול בהוצאה על שכר עובדי הרשויות המקומיות (בעיקר עובדות ועובדים סוציאליים) ועל שירותים אישיים חוץ-ביתיים היה חד-ספרתי והגידול בהוצאה על תחומים אחרים היה מצומצם אף יותר. הגידול בהוצאה על שירותים המיועדים לאזרחים ותיקים היה הקטן מכולם.

**מעבר לתרשים:** כ-35% מסך הגידול נבעו מגידול בסעיפי ההוצאה על שירותים חוץ-ביתיים וכ-40% על שירותים בקהילה. בחינת השינוי במספר מקבלי השירותים הרשומים במסגרות חוץ-ביתיות בשנים 2010-2022 מצביעה על גידול מתון במספרם, בפרט בהשוואה למספר הרשומים במסגרות בקהילה, שגדל בתקופה זו פי 2.5. נראה כי הגידול בתקציב המשרד משקף הן התייקרות של השירותים עצמם, לפחות של השירותים החוץ-ביתיים, והן שינויים במדיניות.

## המחסור בעובדות ועובדים סוציאליים והנטל המוטל עליהם גדלים עם רמת העוני ביישוב

**מספר מקבלי שירותים לתקן עו"ס מאויש, לפי רמת העוני של היישוב, 2022-2025**



הערות: יישובים שבהם פחות מ-5,000 תושבים, מועצות אזוריות שאין עבורן נתוני עוני וירושלים החרגו מהניתוח. "עוני נמוך" - עד 15% מהמשפחות שהכנסתן מתחת לקו העוני; "עוני בינוני" - 15%-25%; "עוני גבוה" - יותר מ-25%.

מקור: ג'וני גל, שבית בן-פורת ויעל עובדיה, מרכז טאוב | נתונים: משרד הרווחה והביטחון החברתי; קסייר ואחרים, 2023

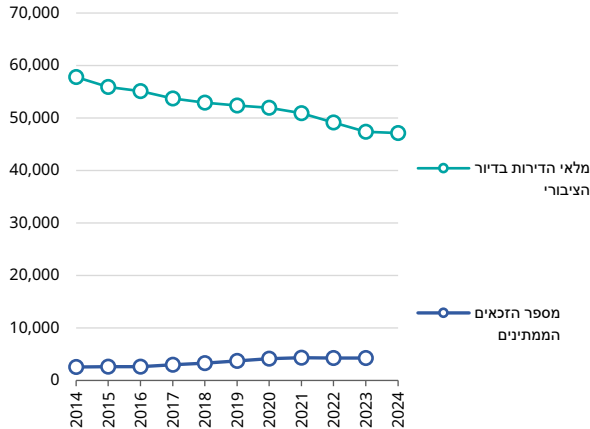
**רקע:** בשנים האחרונות ניכר קושי רב לאייש את תקני העובדות והעובדים הסוציאליים ברשויות המקומיות. נכון לחודש מרץ 2026 כ-18% מהתקנים אינם מאוישים, ובמונחים מוחלטים מדובר במחסור של כ-1,300 אנשי מקצוע. קשיי האיוש חמורים יותר ברשויות שבהן המצוקות החברתיות הן הקשות ביותר: שיעור התקנים הלא מאוישים ברשויות מקומיות שרמת העוני בהן גבוהה (ליותר מ-25% מהמשפחות ביישוב הכנסה מתחת לקו העוני) עולה בהרבה על השיעור ברשויות שרמת העוני בהן נמוכה (עד 15% מהמשפחות).

**בתרשים:** גם מספר מקבלי השירותים לעובד סוציאלי גבוה יותר ברשויות העניות ביותר בהשוואה לרשויות שרמת העוני בהן בינונית ונמוכה. להיבט זה יש השפעה מכרעת הן על רמת הטיפול שניתן לספק למקבלי השירות והן על שחיקתם של אנשי המקצוע.

**מעבר לתרשים:** בחינת הנתונים לפי מאפייני היישוב וקבוצות אוכלוסייה מצביעה על הבדלים ניכרים בשיעור התקנים הלא מאוישים: ברשויות יהודיות (ללא רשויות חרדיות) השיעור הממוצע של תקנים לא מאוישים עמד באפריל 2026 על כ-17%, ואילו ברשויות הערביות, ובפרט הבדואיות, הוא גבוה בהרבה - 21% ו-26%, בהתאמה. שיעור התקנים הלא מאוישים מתאפיין בתנודתיות רבה לאורך השנים, אך המגמה הכללית מצביעה על מחסור רב באנשי מקצוע ועל גידול במחסור זה ברשויות הבדואיות והערביות.

## ירידה חדה במלאי הדירות בדיור הציבורי

### מלאי הדירות בדיור הציבורי ומספר הזכאים הממתינים



**רקע:** משרד הבינוי והשיכון הוא הגורם הממשלתי המרכזי המופקד על יישום מדיניות הדיור הציבורי ועל סיוע בדיור, ובכלל זה ניהול מלאי הדירות בדיור הציבורי וסיוע בשכר דירה. בתחילת שנות האלפיים עמד שיעור ההוצאה על שיכון על יותר מ-4% מסך ההוצאה הממשלתית, אך באותו עשור חלה בו ירידה חדה עד לכ-1% בשנת 2010. מאז נע שיעור ההוצאה סביב מספר זה, ובשנת 2024 הוא אף עמד על כ-0.7%.

**בתרשים:** ההוצאה הנמוכה על תחום הדיור הציבורי מתכתבת עם הירידה העקבית במלאי הדירות בדיור הציבורי. בשנים 2014–2024 ירד מלאי הדירות מכ-57,800 יחידות לכ-47,100 יחידות – ירידה של כ-18% בעשור. במקביל חלה עלייה מתמשכת במספר הזכאים הממתינים לדיור ציבורי, מכ-2,600 בשנת 2014 לכ-4,300 בשנת 2023 (לא כולל ממתנים של משרד העלייה והקליטה) – עלייה של כ-67%.

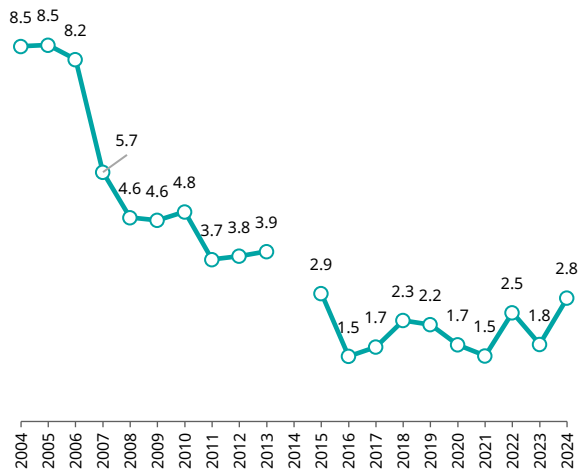
**מעבר לתרשים:** הירידה במלאי הדירות והעלייה במספר הזכאים משתקפות גם בהסטה התקציבית של הסיוע בדיור לעבר סיוע בשכר דירה ומתבטאות בעיקר בהארכה ניכרת של זמן ההמתנה לקבלת דירה – מכשנתיים וחודש בשנת 2016 לכשנתיים ו-11 חודשים בשנת 2023.

הערה: המספרים עבור שנת 2015 מתבססים על הערכה.

מקור: ג'וני גל, שביט בן-פורת ועל עובדיה, מרכז טאוב | נתונים: משרד הבינוי והשיכון; מבקר המדינה, 2020, 2024

## ירידה מתמשכת במספר העררים המוגשים לוועדות הערר של משרד הרווחה והביטחון החברתי

מספר העררים שהוגשו לוועדות הערר לכל 10,000 מקבלי שירות



**רקע:** מערך ועדות הערר על שירותים חברתיים במשרד הרווחה והביטחון החברתי פועל זה 60 שנה. תפקידו לבחון מחדש החלטות בנושאים כמו טיפול סוציאלי, סיוע חומרי ושירותים קהילתיים.

**בתרשים:** לאורך השנים חלה ירידה משמעותית ביחס בין מספר העררים שהוגשו לוועדות הערר לבין מספר מקבלי השירותים במחלקות לשירותים חברתיים. בשני העשורים האחרונים הוגשו בין 155 לכ-1,000 עררים בשנה, בשעה שבמחלקות לשירותים חברתיים היו רשומים באותן שנים בין 1.1 מיליון ל-1.3 מיליון מקבלי שירות. בעוד בשנים 2004-2005 הוגשו כ-8.5 עררים לכל 10,000 מקבלי שירות, בשנת 2024 עמד מספר זה על 2.8.

**מעבר לתרשים:** מספר העררים הנמוך עשוי לנבוע מחסמים בירוקרטיים ומחסמים תפיסתיים, פסיכולוגיים ותרבותיים ומסיבות אחרות. עם זאת, ניתן לשער שכאשר מתקיים קשר תקין בין מקבל השירות לאנשי המקצוע במחלקה, תלונות רבות שהיו עלולות להתפתח לכדי עררים נפתרות בשלבים מוקדמים יותר.

הערות: עבור השנים 2004-2007 המספרים הם בגדר הערכות. אין נתונים עבור שנת 2014.  
מקור: ג'וני גל, יעל עובדיה ושבטי בן-פורת, מרכז טאוב | נתונים: משרד הרווחה והביטחון החברתי



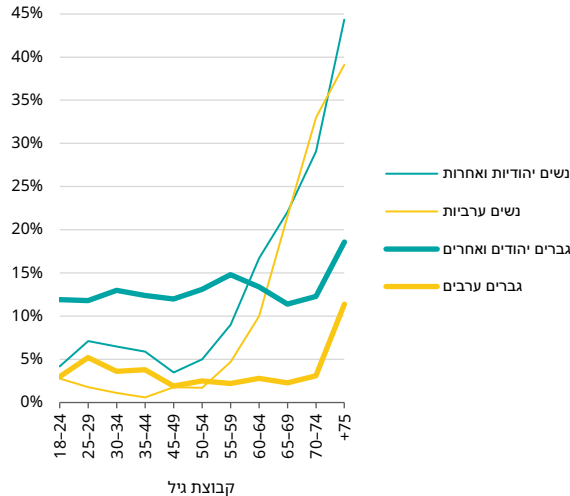
# ז ר ק ו ר

## יחידים בגילי הביניים

מספר משקי הבית של יחידים בישראל נמצא בעלייה מתמדת, ובקרב בני 50-64 מדובר בכ-144,000 נפשות לפי נתוני 2023. במערכת הרווחה יחידים הם כמעט רבע ממוקבלי השירותים בגילי הביניים. הם מתמודדים בשיעורים גבוהים יותר עם קשיים בטיפול אישי ובביצוע מטלות יום-יומיות וסובלים יותר מבדידות ומהיעדר מערכות תמיכה בהשוואה לאנשים בטווח גילים זה שאינם חיים לבד. אף על פי כן, מערכת הרווחה אינה מכירה בהם כאוכלוסייה מובחנת הזקוקה להתייחסות מיוחדת. להלן אנחנו מציגים ניתוח ראשוני של אוכלוסייה זו.

## מגיל 50 ניכרת עלייה חדה בשיעור המתגוררים לבד

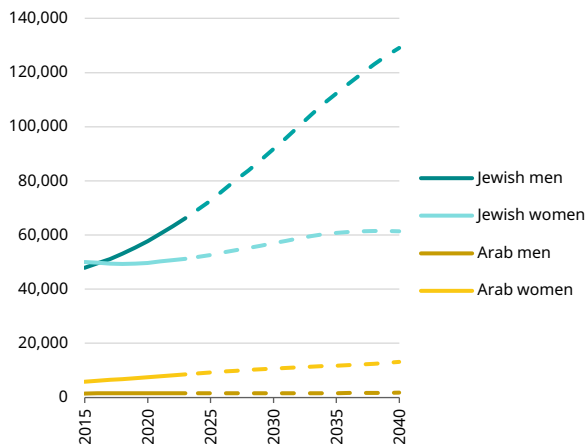
שיעור הפרטים החיים לבד, לפי מגדר, קבוצת גיל וקבוצת אוכלוסייה, 2023



**בתרשים:** לפי נתוני סקר כוח אדם לשנת 2023, מתוך כלל אוכלוסיית בני 18 ומעלה 11% מתגוררים לבדם, ובקרב בני 50-64 שיעור המתגוררים לבדם עומד על 10%. התרשים מצביע על הבדלים הן בין קבוצות אוכלוסייה והן בין נשים וגברים בתוך קבוצות אלו. ככלל, דפוס המגורים לבד רווח יותר באוכלוסייה היהודית. בקרב גברים משתי האוכלוסיות שיעור המתגוררים לבדם שומר על יציבות יחסית ונצפה פער משמעותי בין הגברים היהודים לגברים הערבים, שמאופיינים בשיעורים נמוכים בהרבה של מגורים לבד. אצל נשים, לעומת זאת - יהודיות וערביות כאחת - משנות העשרים לחיים ועד סביבות גיל 50 שיעור המתגוררת לבדן נמוך מזה של גברים, אבל אז מתחילה עלייה חדה ומגיל 60 השיעור בקרב נשים משתי הקבוצות כבר עולה על זה של הגברים, והפערים הולכים ומתרחבים.

## עד 2040 יזנק בכ-64% מספר הגברים היהודים בגילי הביניים שחיים לבד

**מספר הפרטים בני 64-50 החיים לבד, לפי מגדר וקבוצת אוכלוסייה, 2015-2024 ותחזית עד 2040**



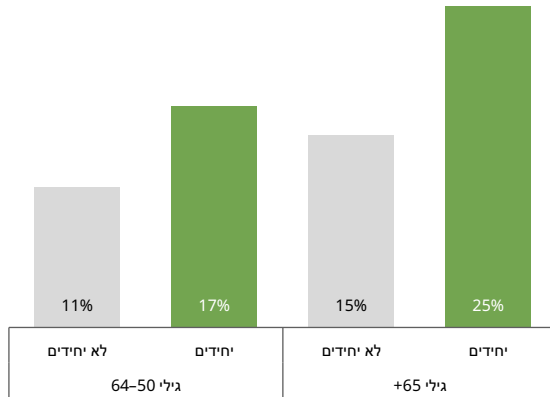
**רקע:** המגמות בשנים האחרונות מצביעות על עלייה איטית אך עקבית בשיעור הפרטים בגילי הביניים המתגוררים לבד. בשנים 2000-2014 ירד מעט שיעורם של יחידים בני 64-50 בקרב נשים יהודיות ובקרב גברים ונשים ערבים. מאז נרשמה עלייה קלה בקרב נשים יהודיות ועלייה חדה בקרב גברים יהודים. בקרב ערבים וערביות הדפוסים נשאר שטוחים למדי.

**בתרשים:** תחזיות שמרניות מראות כי עד שנת 2040 יזנק מספר האנשים בגילי הביניים המתגוררים לבדם לכ-199,000 איש. העלייה המשמעותית ביותר תהיה בקרב גברים יהודים, מכ-69,200 ב-2024 לכ-113,500 בשנת 2040 (כ-64%). בקרב נשים יהודיות המספר יגדל מכ-53,000 לכ-61,400 (כ-16%). בחברה הערבית מספר הנשים המתגוררות לבדן צפוי לגדול מכ-8,900 בשנת 2024 לכ-13,150 ב-2040 (כ-47%), ומספר הגברים הערבים יגדל מכ-2,050 ל-3,080 (כ-50%).

**מעבר לתרשים:** בערכים יחסיים הגידול הצפוי במספר הגברים הערבים בני 64-50 המתגוררים לבדם משמעותי מאוד, אבל במספרים מוחלטים הם עדיין יהיו קבוצה קטנה מאוד, שתהווה בסך הכול 2.6% מסך הגברים היהודים בגילים אלו שיתגוררו לבד ב-2040.

## שיעור משקי הבית שחיים מתחת לקו העוני בקרב יחידים גבוה יותר משיעורם בקרב מי שאינם יחידים

### שיעור משקי הבית מתחת לקו העוני, 2022



**בתרשים:** שיעור האנשים עם הכנסה מתחת לקו העוני בקרב יחידים גדול יותר מן השיעור בקרב אנשים שאינם חיים לבד. הדבר נכון הן לאנשים בגילי הביניים והן לאנשים בגילים מבוגרים יותר.

**מעבר לתרשים:** יחידים בגילי הביניים בישראל מתאפיינים גם בשיעורי תעסוקה והשכלה נמוכים יותר ממי שאינם חיים לבד. כמו כן, הנתונים מראים כי כ-16% מהכנסתם של יחידים מבוססת על תמיכות (לעומת כ-6% בקרב מי שאינם יחידים), וכי הם מתגוררים בדירה בבעלותם בשיעורים נמוכים יותר (כ-59% לעומת 83% בקרב מי שאינם יחידים). גם במישור החברתי והרגשי מצבם פחות טוב, והם חווים תחושת בדידות פי ארבעה ממי שאינם חיים לבדם.

בהתאם למאפיינים שנמצאו מוצע לפתח עבורם במערכת הרווחה שורת מענים ייעודיים, בהם שירותי תמיכה אישיים וחברתיים, תוכניות לעידוד ההשתתפות בקהילה ובפעילות התנדבותית ומדיניות דיור מותאמת.

הערות: שיעור משקי הבית מסך משקי הבית באותה קבוצה. קו העוני חושב לפי מחצית ההכנסה החיצונית בהסתמך על נתוני הסקר.

מקור: שביט בן-פורת וג'וני גל, מרכז טאוב | נתונים: הלמ"ס



# בריאות

מערכת הבריאות הישראלית מוסיפה להיות מתוחה עד הקצה לנוכח אתגרי המלחמות, בדגש על בריאות הנפש ושיקום. למרות הצרכים הגדלים, ההוצאה הלאומית הציבורית על בריאות היא עדיין מהנמוכות ב-OECD. אף על פי כן המערכת ממשיכה להתנהל תוך הפגנת חוסן יוצא דופן: זה יותר משנתיים וחצי, מאז טבח 7 באוקטובר, כל חלקי המערכת בקהילה ובבתי החולים מגויסים להתמודד הן עם השפעות המלחמות והן עם המשימות השוטפות. עם זאת, קיימים דיווחים על שחיקה הולכת וגוברת של כוח האדם, אשר החלה עוד בתקופת הקורונה והחמירה בתקופת המלחמה.

כפי שמראים הנתונים המובאים לפניכם, למרות השקעה ניכרת בהגדלת מספר העובדים במערכת הבריאות, הגדלת המכסות לסטודנטים לרפואה והשקעה במקצועות אחרים – לרבות במקצועות חדשים כמו עמית רופא ואחות מומחית – עדיין יש מחסור בכוח אדם. המחסור מורגש בעיקר בפריפריה, ומביא בין השאר לעלייה בממוצע ימי ההמתנה לשירותי בריאות מסיימים באזורים אלו.

בפרק זה אנחנו גם מפנים את תשומת הלב להתפרצות החצבת בישראל למרות קיומו של חיסון יעיל ובטוח. כפי שנראה, ההתפרצות ממוקדת באוכלוסיות שרבים מן הפרטים בהן בוחרים שלא להתחסן, ובעיקר בערים עם ריכוז גדול של חרדים.

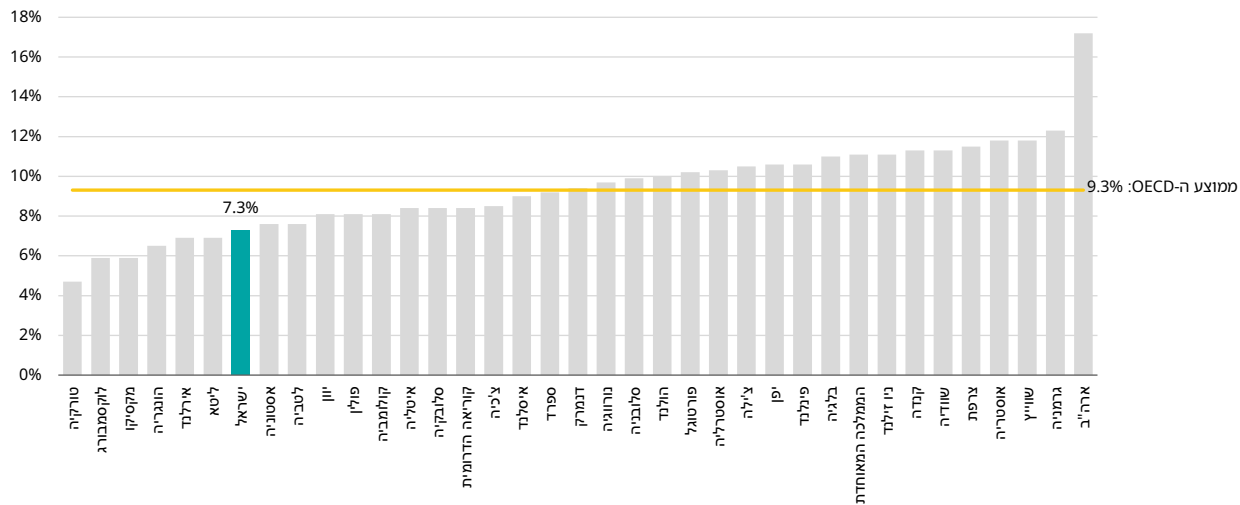
## ההוצאה הלאומית על בריאות עודנה נמוכה בהשוואה בין-לאומית

במהלך הדיונים על תקציב 2024 הוצע להגדיל את ההשקעה בבריאות הנפש. ההצעה כללה הרחבה של השירותים, בפרט במערכת הציבורית, שיפור רצף הטיפול באמצעות הטמעה טובה יותר של בריאות הנפש בבתי החולים הכלליים ובקופות החולים, העברת שירותים נוספים לקהילה ושיפור התשתיות וההכשרות. לאחר שנים שבהן סבל תחום בריאות הנפש מהזנחה הוא זוכה לאחרונה לתשומת לב רבה יותר, לרבות רפורמה מגובה בתקציבים. עם זאת, ההוצאה הלאומית על בריאות הנפש – ובפרט הרכיב הציבורי שלה – עדיין משתרכים מאחור בהשוואה בין-לאומית.

**בתרשים:** בשנת 2024 עמדה ההוצאה הלאומית על בריאות על 7.3% מהתמ"ג. שיעור זה נמוך בהשוואה לרוב מדינות ה-OECD.

**מעבר לתרשים:** ההוצאה השוטפת לנפש במונחי שווי כוח קנייה (PPP) הייתה אף היא נמוכה מזו שברוב מדינות ה-OECD ועמדה בשנת 2024 על 3,941 דולר ארה"ב. ההוצאה הפרטית הייתה 33.7% מההוצאה הלאומית על בריאות, המימון הממשלתי עמד על 41.9%, ומס הבריאות מימן 23%. 1.4% הנותרים הגיעו מתרומות מחו"ל.

## ההוצאה הלאומית על בריאות כאחוז מהתמ"ג, 2024



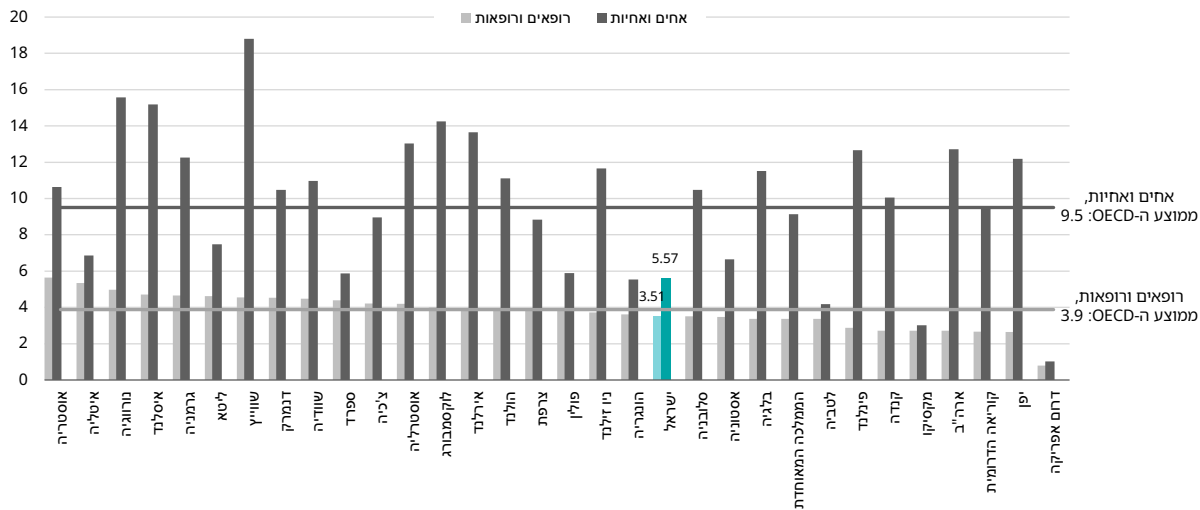
## מחסור ברופאים ורופאות, ומחסור חמור יותר באחים ואחיות

**מעבר לתרשים:** למרות פער זה, מספר האחים והאחיות בישראל ל-1,000 נפש נמצא במגמת עלייה, וכך גם מספר הרישיונות החדשים לעסוק במקצועות האֶחִיּוּת (סיעוד) – בשנת 2023 הוענקו 4,102 רישיונות, לעומת 929 בשנת 2010. אחד הגורמים המרכזיים לעלייה זו הוא הגידול במספר בוגרי תוכניות הסיעוד. על אף העלייה, גם נתון זה עדיין נמוך מהמוצע ב-OECD – 32.1 ל-100,000 נפש לעומת 45.8, בהתאמה.

**רקע:** המחסור ברופאים וברופאות בטווח הקצר יימשך עד שמספר גדול יותר של סטודנטים לרפואה ישלימו את לימודיהם. מספר בוגרי בתי הספר לרפואה בישראל בשנת 2023 עמד על 7.2 ל-100,000 נפש – נמוך משמעותית מהמוצע במדינות ה-OECD, שעמד על 14.5.

**בתרשים:** מספר הרופאים הפעילים בישראל נמוך אף הוא מהמוצע ב-OECD – 3.5 ל-1,000 נפש, לעומת 3.9 בממוצע במדינות הארגון. הפער במספר האחים והאחיות הפעילים ל-1,000 נפש גדול עוד יותר – 5.57 לעומת 9.5 בממוצע במדינות ה-OECD.

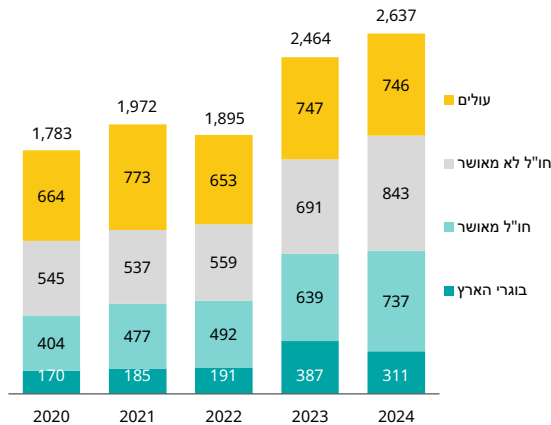
### מספר הרופאים והרופאות, האחים והאחיות הפעילים ל-1,000 נפש, השוואה בין-לאומית, 2023 או השנה המעודכנת ביותר



הערה: הנתון עבור האחים והאחיות בארצות הברית כולל בעלי ובעלות מקצוע שאינם פעילים קלינית (תפקידי ניהול וכדומה). מקור: נדב דיודוביץ', נתן לב ואופיר גונן, מרכז טאוב | נתונים: OECD

## גידול במספר מקבלי הרישיונות לעסוק ברפואה

**בעלי רישיונות חדשים לעסוק ברפואה, לפי מקום הלימודים, 2024-2020**



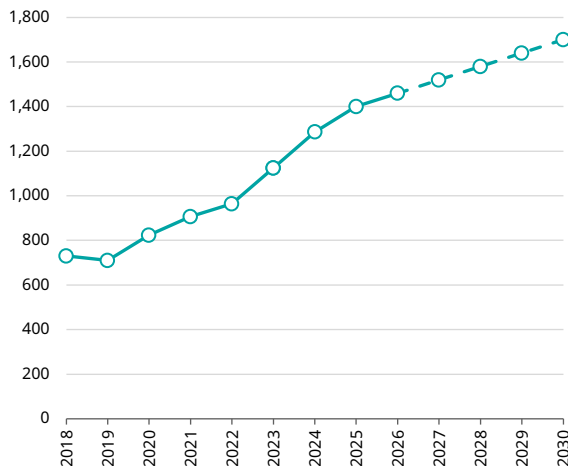
**רקע:** רפורמת יציב צמצמה באופן דרמטי את רשימת בתי הספר לרפואה בחו"ל שהלימודים בהם מוכרים בישראל. הרפורמה נכנסה לתוקף ב-2019, וכל מי שהתחיל ללמוד לאחר שנה זו במוסדות שנפסלו אינו יכול לקבל רישיון לעסוק ברפואה בישראל.

**בתרשים:** בשנים 2024-2020 גדל בהתמדה מספר הרישיונות החדשים לעסוק ברפואה. בשנת 2024 עמד מספר זה על 2,637, לעומת 2,464 בשנת 2023 ו-1,895 בשנת 2022. לאורך תקופה זו מספר הרישיונות החדשים שהונפקו לבוגרים של בתי הספר לרפואה בישראל נותר משמעותי, אך שיעור גדל והולך מהרישיונות החדשים ניתן לרופאים שהוכשרו בחו"ל, בעיקר במזרח אירופה. נתון זה משקף את ההסתמכות הגוברת על רופאים שהוכשרו בחו"ל כדי לענות על צורכי כוח האדם של ישראל.

**מעבר לתרשים:** קיימים הבדלים ניכרים בין אזורים שונים בישראל בשיעור הרופאים שהוכשרו בחו"ל, בייחוד כאלה שלמדו בבתי ספר לרפואה שאינם מוכרים כיום. בדרום הארץ, שיעור הרופאים שהוכשרו בחו"ל יכול להגיע לכדי 80%. השנים הבאות, שבמהלכן ייפלטו מתוך המערכת בוגרים של מוסדות שאינם מוכרים, צפויות להציב בפני המערכת אתגר כוח אדם משמעותי, במיוחד בפריפריה.

## עלייה במספר הרופאים שלמדו רפואה בישראל

**מספר הסטודנטים המתחילים ללמוד רפואה בישראל, 2018-2025 ותחזית ל-2030**



**רקע:** מספר הרישיונות החדשים לעסוק ברפואה מוסיף לעלות, ובכלל זה מספר הרישיונות שניתנו לבוגרי לימודי רפואה שלמדו בישראל – בשנת 2023 עמד מספרם של אלה על 750, לעומת 672 בשנת 2022.

**בתרשים:** בשנים האחרונות גדל בהדרגה מספר הסטודנטים שהחלו ללמוד רפואה באוניברסיטאות בישראל, מ-731 סטודנטים חדשים בשנת 2018 לכ-1,400 ב-2025. משרד הבריאות שואף להגיע ל-1,700 סטודנטים חדשים בשנת 2030.

**מעבר לתרשים:** העלייה במספר זה נובעת מכמה תהליכים שיושמו בישראל בשנים האחרונות, בהם הגדלת מספר הסטודנטים בבתי הספר לרפואה בארץ והסבת תוכניות הכשרה שיועדו לסטודנטים מחו"ל לתוכניות עבור סטודנטים ישראלים.

למרות העלייה במספר הסטודנטים שהתחילו ללמוד רפואה בישראל, יחלפו כמה שנים עד שהשפעתה תבוא לידי ביטוי במספר הרישיונות החדשים.

הערה: הנתונים עבור שנת 2026 ואילך מבוססים על הערכות של משרד הבריאות. מקור: נדב דוידוביץ', נתן לב ואופיר גונן, מרכז טאוב | נתונים: משרד הבריאות

## אחים ואחיות מומחים – התפקיד החדש שמקדם משרד הבריאות לשיפור וייעול תהליך הטיפול

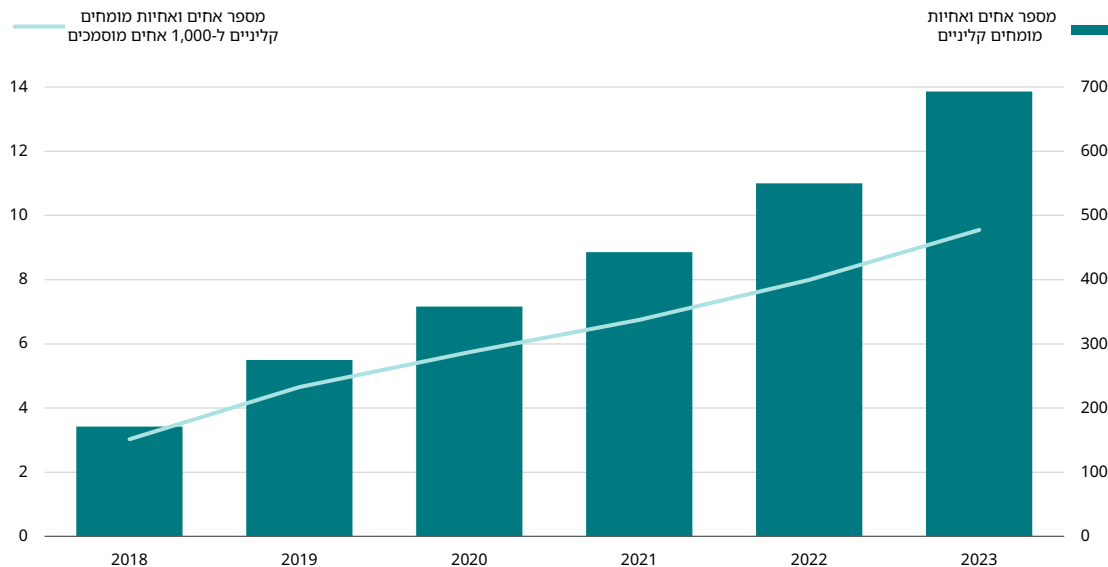
**בתרשים:** מספר האחים והאחיות המומחים עולה בהתמדה, מ-171 בשנת 2018 ל-693 ב-2023. יחד עם 28,655 בוגרי תוכניות ההכשרה המתקדמות הם היוו בשנת 2023 47% מכלל בעלי הרישיונות לעסוק בסיעוד.

**מעבר לתרשים:** שילובם של מקצועות חדשים אלו במערכת הבריאות צפוי להיות מאתגר לנוכח הסתייגותם של חלק מהשחקנים המרכזיים מן המהלך, ובהם ההסתדרות הרפואית בישראל. כדי שהמערכת תוכל לממש את היתרונות הטמונים בתוכנית יש לקיים דיאלוג פתוח ולפעול לחיזוק האמון בין הממסד הרפואי ובין האחים והאחיות המומחים.

**רקע:** רכיב מרכזי בעיצוב מחדש של מערכת הבריאות הוא מעבר ממודל שבו הרופא נושא באחריות הבלעדית לטיפול במטופל למודל של עבודה בצוות, שבה האחריות והסמכות נחלקות בין חברי הצוות. במודל זה הרופאים עובדים בשיתוף פעולה עם אחים ואחיות מומחים ועם עוזרי רופא, וכל בעל מקצוע תורם את הכישורים והמומחיות שבהם יש לו יתרון יחסי.

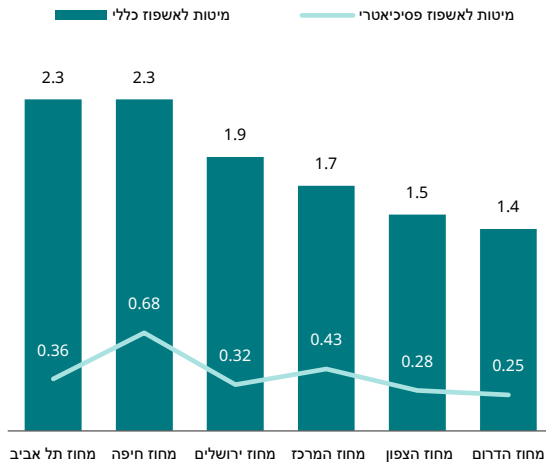
בשנים האחרונות החל משרד הבריאות להרחיב בהדרגה את סמכויותיהם של אחים ואחיות וליצור תפקידי אֶחִיות (סיעוד) חדשים ומתקדמים, ובראשם אחים ואחיות מומחים. אנשי מקצוע אלו מקבלים סמכויות קליניות מורחבות כגון סיוע בקבלת מטופלים ושחרורם, הפניית מטופלים לבדיקות דימות ומתן מרשמים לתרופות, ובכך מסייעים למערכת להתמודד עם עומס המטופלים.

## אחים ואחיות מומחים קליניים, 2018-2023



## פערים בפיזור הגיאוגרפי של מיטות לאשפוז כללי

מיטות אשפוז ל-1,000 נפש,  
לפי מחוז, 2023



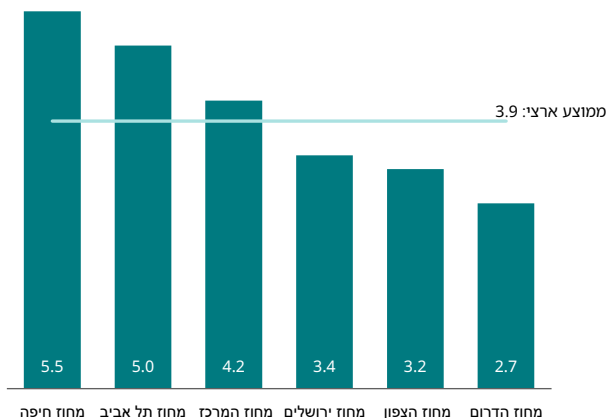
**רקע:** על אף העלייה במספר המוחלט של מיטות בבתי חולים כלליים, מספר המיטות ל-1,000 נפש מוסיף לרדת, מ-1.85 בשנת 2015 ל-1.76 בשנת 2023. ממוצע ה-OECD בשנה זו עמד על 3.18. מספר המיטות לאשפוז פסיכיאטרי גם הוא נמוך ונמצא במגמת ירידה: 0.37 מיטות ל-1,000 נפש בשנת 2023, לעומת 0.7 בממוצע ב-OECD.

**בתרשים:** בחינת הפיזור הגיאוגרפי של מיטות בבתי חולים כלליים מראה שבפריפריה מספר המיטות לנפש נמוך יחסית לשאר המחוזות. עם זאת, לאורך השנים שיעור המיטות במחוזות אלו נותר יציב יחסית, בעוד בשאר המחוזות נרשמה שחיקה. בפיזור המיטות לאשפוז פסיכיאטרי ניכר אי-שוויון דומה בין המחוזות.

**מעבר לתרשים:** מתווה הפיתוח הרב-שנתי של משרד הבריאות שהושק בסוף שנת 2023 כולל תוספת של כ-1,790 מיטות לאשפוז כללי ברמה הארצית עד שנת 2028 - גידול של כ-11% בהשוואה לנקודת הבסיס. תוספת זו תביא את מספר המיטות הכלליות בישראל לכ-17,500 ותעלה את היחס הלאומי לכ-1.77 מיטות לכל 1,000 תושבים. עם זאת, קצב היישום של המתווה איטי מאוד.

## פערים גיאוגרפיים גם בכוח האדם הרפואי

מספר הרופאים והרופאות ל-1,000 נפש,  
לפי מחוז, 2021-2023



**רקע:** זמינותם ואיכותם של שירותי הבריאות מושפעות במידה רבה מן הפריסה הגיאוגרפית של כוח האדם הרפואי. השוואת מספר אנשי המקצוע בתחום הבריאות בין מחוזות מאפשרת לזהות פערי כוח אדם המשפיעים על מתן שירותי הבריאות.

**בתרשים:** בשנים 2021-2023 היה מספר הרופאים הפעילים ל-1,000 נפש במחוזות חיפה, תל אביב והמרכז גבוה מהממוצע הארצי, ואילו במחוזות הדרום, הצפון וירושלים הוא היה נמוך ממנו.

**מעבר לתרשים:** בתחום הסיעוד התמונה דומה: מספר האחיות והאחיות הפעילות לכל 1,000 תושבים בשנים אלו במחוזות תל אביב וחיפה (7.7 ו-6.9, בהתאמה) היה גבוה מן הממוצע הארצי (5.4), ונמוך ממנו במחוזות הדרום, ירושלים, המרכז והצפון (4.5, 4.8, 4.9 ו-5.2, בהתאמה).

הפריסה הגיאוגרפית הלא-שוויונית של כוח האדם הרפואי באה לידי ביטוי גם בזמני ההמתנה לרפואה יועצת בקהילה. מחוז הדרום מציג את זמני ההמתנה הארוכים ביותר, בעוד במחוז הצפון זמני ההמתנה הם הקצרים ביותר.

## התפרצות החצבת בישראל: פעמון אזהרה מדאיג

התפרצות המחלה בישראל ובעולם קשורה בשיעורי ההתחסנות. אף שבישראל שיעור המתחסנים גבוה מעט מן השיעור בארה"ב ובאירופה – 95% לעומת 92.7% ו-94%, בהתאמה – השיעור הוא רק 84% בממוצע בערים עם אוכלוסייה חרדית גדולה (ירושלים, בית שמש, בני ברק, ביתר עילית, נוף הגליל וצפת). עוצמת התסמינים מעידה כי החצבת היא מחלה קשה ומסוכנת שמהווה איום בריאותי ממשי על הציבור הלא-מחוסן, בפרט ילדים.

המצב הביטחוני הוביל לסגירת תחנות טיפות חלב לא ממוגנות ועקב כך לירידה בקצב ההתחסנות הכללי. גורמים נוספים למשבר הם שחיקת ההתחסנות בתחנות טיפת חלב ובבתי הספר, תת-השקעה בתשתיות בריאות הציבור ואי-שימוש בנתונים בזמן אמת כדי לזהות "כיסוי סוכון" בעוד מועד.

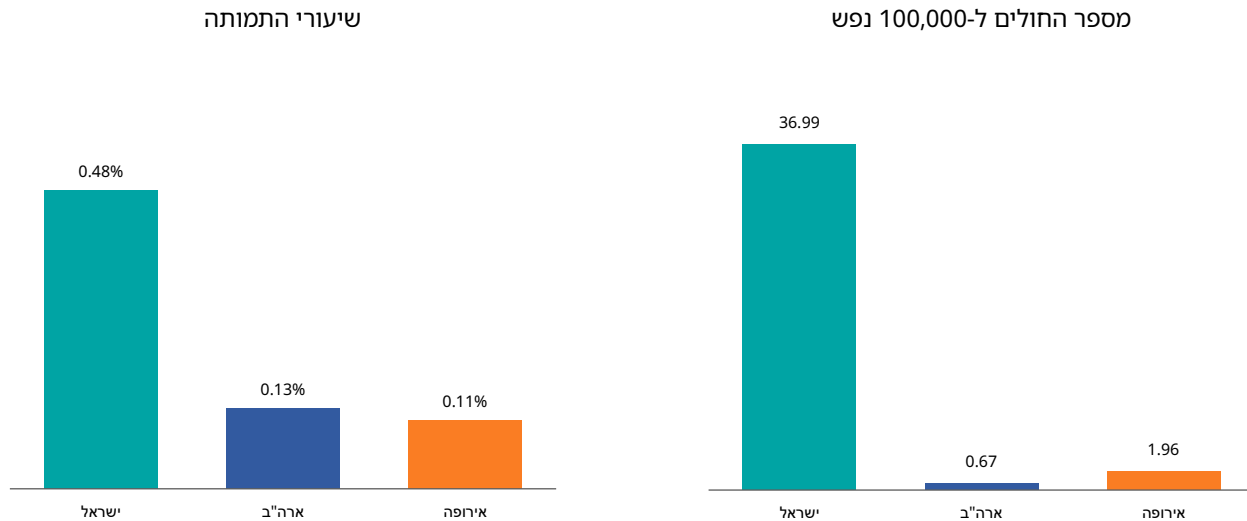
**רקע:** התפרצות החצבת שהחלה באפריל 2025 נמשכת ביתר שאת ומטילה עומס כבד על מערכת הבריאות הישראלית.

**בתרשים:** מספר החולים בישראל ל-100,000 נפש גדול פי 55 ממספרם בארה"ב ופי 19 ממספרם באירופה. שיעור הנפטרים מתוך החולים במחלה הוא פי 3.7 משיעורם בארה"ב ופי 4.4 מזה שבאירופה.

**מעבר לתרשים:** מעבר לאשפוז ולתמותה קיימות תופעות קשות, אם כי נדירות יחסית, של פגיעה ניוונית במערכת העצבים ובזיכרון החיסוני, שעלולות לחשוף את החולה לזיהומים חודשים ואפילו שנים אחרי ההחלמה.

הנתונים המדווחים בארץ – כ-3,600 חולים נכון לתחילת יוני 2026 – הם ככל הנראה רק קצה הקרחון. מודלים סטטיסטיים מעריכים כי בפועל התחלואה גבוהה פי 3 עד 4, ומספר החולים האמיתי הוא בין 10,000 ל-14,000. הפער בין מספר החולים המדווח למספרים בפועל נובע מהימנעות מדיווח בקהילות מבודדות וממקרים שאינם מגיעים לאבחון רשמי.

## מספר החולים ל-100,000 נפש ושיעורי התמותה, ישראל, ארה"ב ואירופה, 2025-2026







# סביבה ובריאות

להלן נבחן את הוצאותיה של ישראל בתחום הסביבה ביחס למדינות מפותחות אחרות. אנחנו מראים כי עיקר ההוצאה בישראל מופנה לנושא אחד – ניהול פסולת – פי שניים ויותר מן ההוצאה הממוצעת במדינות אחרות. התוצאה היא שמשאבים מועטים בלבד מושקעים באין-ספור סוגיות סביבתיות אחרות, שהן קריטיות לרווחתם של תושבי ישראל. כמו כן אנחנו דנים בייצור חשמל ממקורות אנרגיה מתחדשים. ישראל התחייבה ליעדים ספציפיים, אך ברור שלא תעמוד בהם בהינתן המגמה הנוכחית.

## עיקר ההוצאה הסביבתית מופנה לניהול פסולת

בהתבוננות לאורך זמן, בשנת 2024 הייתה ההוצאה על טיפול בפסולת גבוהה ב-54% מההוצאה בשנת 2013 – אף שהאוכלוסייה גדלה באותה תקופה ב-25% בלבד – ועיקר הגידול התרחש בשלוש השנים האחרונות (2022–2024).

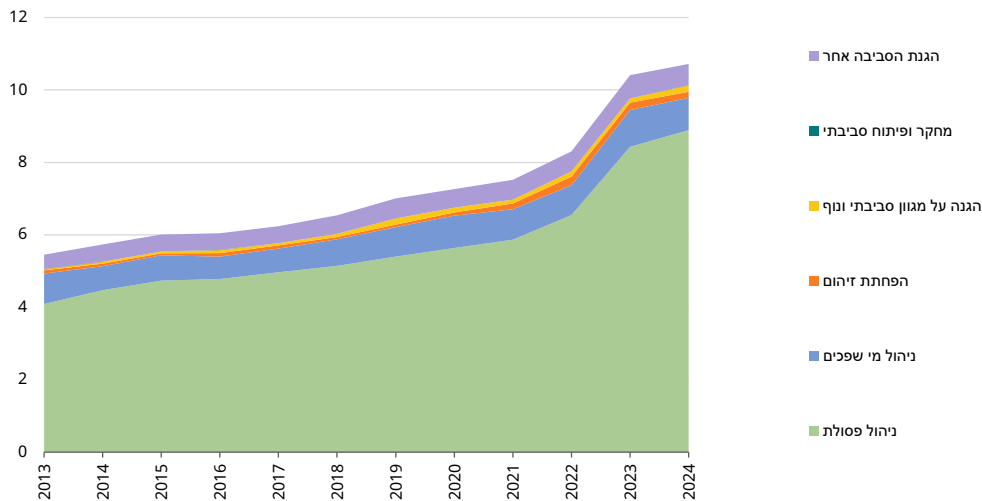
**מעבר לתרשים:** ישראל היא אחת המדינות המובילות בייצור פסולת לנפש בקרב מדינות ה-OECD: בשנת 2024 עמד ייצור הפסולת השנתי לנפש בישראל על 680 ק"ג, לעומת ממוצע של 519 ק"ג במדינות הארגון. נתון זה, בשילוב מערכת ניהול בלתי יעילה שבה 80% מהפסולת מוטמנים בקרקע, מוביל להוצאות גבוהות מאוד בתחום זה.

בשנת 2022 החל להיעשות שימוש נרחב בכספי הקרן לשמירת הניקיון לצורך הקמת מתקנים מתקדמים לטיפול בפסולת ולמיחזור, והדבר הגדיל עוד יותר את ההוצאות בתחום.

**רקע:** הוצאות הממשלה על הגנת הסביבה כוללות הוצאות על טיפול בפסולת, שמירת טבע (לרבות שימור המגוון הביולוגי), הפחתת זיהום אוויר ומים ומיתון שינוי האקלים והשפעותיו.

**בתרשים:** בשנת 2024 הסתכמה ההוצאה הציבורית על הגנת הסביבה בישראל בכ-10.7 מיליארד ש"ח (במחירי 2024), כאשר הרשויות המקומיות מימנו 87% ממנה. מרבית ההוצאה מופנית לניהול פסולת, והרשויות המקומיות מממנות 92% ממרכיב זה. בשנת 2024 היווה הטיפול בפסולת 83% מסך ההוצאה הממשלתית על הגנת הסביבה, בעוד הטיפול בשפכים היווה 8.4%. ההוצאה על מניעת זיהום אוויר נמוכה במיוחד, זאת על אף שיעורי התמותה הגבוהים בישראל המיוחסים לזיהום אוויר.

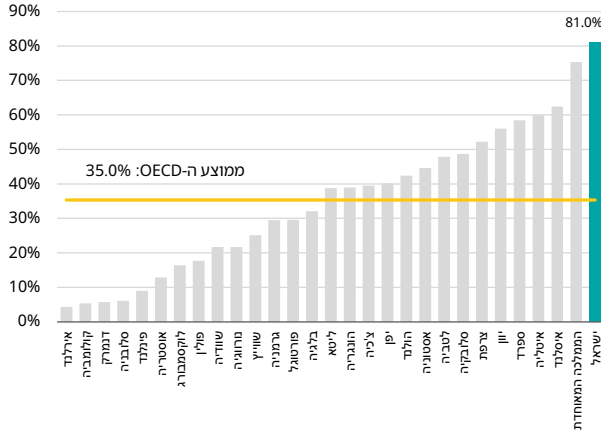
### הוצאות הממשלה על שירותים סביבתיים, לפי תת-קטגוריה, 2013-2024 במיליארדי ש"ח, מחירי 2024



הערה: הקטגוריה "הגנת הסביבה אחר" מתייחסת לחינוך סביבתי והכשרות, פיקוח ואכיפה ועוד.  
מקור: סימן טוב, יבין, קידר ושדה, מרכז טאוב | נתונים: OECD

## ישראל מוציאה על ניהול פסולת חלק גדול יותר מההוצאה הסביבתית בהשוואה לכל מדינה אחרת ב-OECD

**הוצאות הממשלה על טיפול בפסולת כאחוז מכלל ההוצאה הממשלתית על הגנת הסביבה, ישראל לעומת מדינות ה-OECD, 2023**



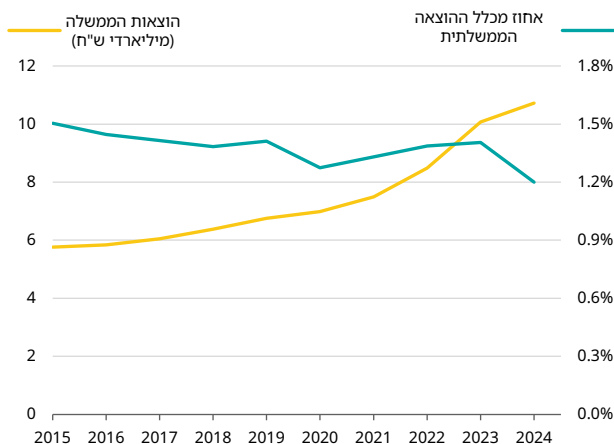
**בתרשים:** בשנת 2023 הוציאה ישראל על ניהול וטיפול בפסולת כ-81% מתוך סך ההוצאה על הגנת הסביבה – השיעור הגבוה ביותר בקרב מדינות ה-OECD, שהמוצע בהן עומד על כ-35%.

**מעבר לתרשים:** חלק מן הפער הזה משקף את הגידול בהשקעה בתשתיות פסולת שהוזכרה בעמוד הקודם, אבל הפערים היו גדולים עוד קודם לכן (למשל, בשנת 2021 עמדה ההוצאה על טיפול בפסולת בישראל על 78% בהשוואה למוצע של 39% ב-OECD).

עם הסיבות להוצאות הגבוהות של ישראל בתחום זה ניתן למנות את צמצום מספר אתרי ההטמנה, שהוביל לעלייה בעלויות הפיננסיים ובדמי הכניסה שגובים אתרי ההטמנה; הסדרים לא יעילים של המשרד להגנת הסביבה להפרדת פסולת במקור; והיעדר מתקנים להפקת אנרגיה מפסולת.

## עלייה בהוצאה על הגנת הסביבה, לצד ירידה בחלקה היחסי בהוצאה הממשלתית

**הוצאות הממשלה על הגנת הסביבה וכאחוז מכלל ההוצאה  
הממשלתית (ללא העברות פיננסיות), 2015-2024  
במיליארדי ש"ח, מחירי 2024**



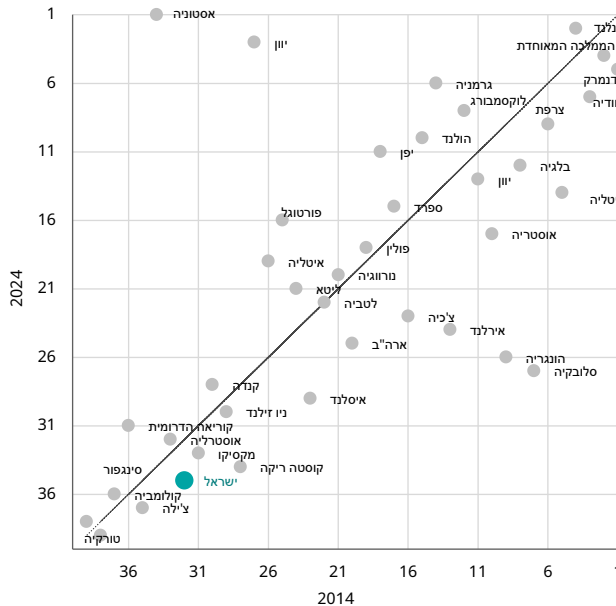
**בתרשים:** ההוצאה על הגנת הסביבה גדלה מ-5.8 מיליארד ש"ח בשנת 2015 ל-10.7 מיליארד ש"ח בשנת 2024 (במחירי 2024). עם זאת, חלקה מסך ההוצאה הממשלתית באותן שנים ירד ב-0.3 נקודות אחוז, מ-1.5% ל-1.2%.

**מעבר לתרשים:** הירידה בהוצאה בשנת 2020 מיוחסת לעלייה בהוצאות ממשלתיות אחרות בתקופת מגפת הקורונה. לאחר מכן נרשמה עלייה קלה בחלקה היחסי של ההוצאה הסביבתית, אך בשנת 2024 חלה ירידה נוספת, הפעם כתוצאה מהעלייה בהוצאות הקשורות למלחמה.

במסגרת הקיצוצים האחרונים ביטל משרד האוצר תקציב של 200 מיליון ש"ח שנועד למיזמי אקלים; הפחית משמעותית את המימון לפרויקטים של אנרגיה מתחדשת - מתוך 190 מיליון ש"ח שתוכננו לשנת 2025 הוקצו 10 מיליון ש"ח בלבד; הקפיא את העברת הכספים שהובטחו בהחלטת ממשלה 550 בשנת 2021 לצורך צמצום פערים סביבתיים במגזר הערבי; ועצר את העברתם של כ-11 מיליון ש"ח לתמיכה בארגוני סביבה.

# ישראל מדורגת קרוב לתחתית במדד מיתון שינוי האקלים, ומקומה בדירוג אף יורד

דירוג מדד EPI בתחום מיתון שינוי האקלים  
מדינות ה-OECD, 2014 ו-2024



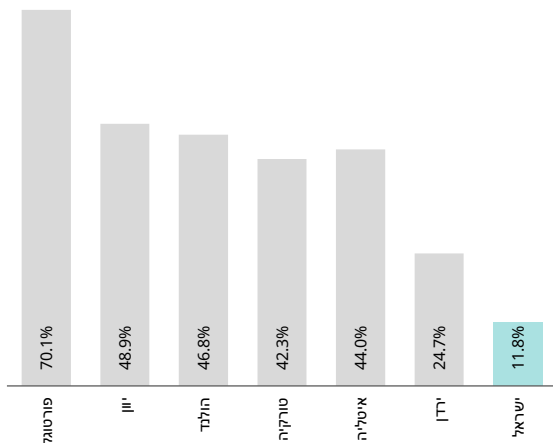
**רקע:** מדד EPI (Environmental Performance Index) מדג את ביצועיהן של 180 מדינות במגוון נושאים הקשורים לבריאות וסביבה.

**בתרשים:** התרשים מציג את דירוגן של מדינות ה-OECD, סינגפור וטייוואן זו ביחס לזו על פי מדד EPI בתחום אפחות (mitigation) שינוי האקלים בשנים 2014 ו-2024. מדינות הממוקמות מעל הקו בתרשים שיפרו את דירוגן היחסי, בעוד דירוגן של המדינות הנמצאות מתחת לקו ירד. כפי שרואים, אסטוניה עלתה מהמקום ה-34 למקום הראשון, ויוון מהמקום ה-27 למקום השלישי. ישראל, לעומת זאת, גם מדורגת נמוך ביחס ל-40 המדינות שנבחנו וגם ירדה בדירוג - מהמקום ה-32 בשנת 2014 למקום ה-35 ב-2024.

**מעבר לתרשים:** הסיבה העיקרית לכך היא שישראל עדיין מסתמכת במידה רבה על דלקים מאובנים, ובראשם גז טבעי. בין 2014 ל-2024 לא נעשה די לשינוי המצב, ומשאבים רבים מושקעים דווקא בהקמת תחנות כוח ומערכות הולכה חדשות המבוססות על גז - דבר שצפוי לקבע את התלות של ישראל באנרגיה ממקורות מזהמים לעוד שנים קדימה. כמו כן, שטחים טבעיים המשמשים למיתון ההתחממות ולקיבוע פחמן מומרים בקצב מהיר לאזורים בנויים.

## ייצור החשמל ממקורות אנרגיה מתחדשים נמוך במידה ניכרת מהיעדים המוצהרים

שיעור החשמל המיוצר מאנרגיות מתחדשות מתוך סך ייצור החשמל, 2023



**רקע:** ייצור החשמל בישראל התבסס במשך עשרות שנים על דלקים מאובנים מתכלים. השימוש במקורות אנרגיה מזהמים אלו הוביל לפליטת גזי חממה, לחשיפה לזיהום אוויר ולפגיעה בביטחון האנרגטי של ישראל. היעדים העדכניים ביותר לשילוב אנרגיה מתחדשת בייצור חשמל בטווח הארוך שישראל הצהירה עליהם בשנת 2022 עומדים על 20% מייצור החשמל עד שנת 2025 ו-30% עד שנת 2030. במהלך העשור האחרון גדל ההספק המותקן באופן משמעותי והגיע לכ-27% מההספק המותקן הכולל. עם זאת, הייצור בפועל נותר נמוך בהרבה – רק כ-14%-15% מצריכת החשמל בשנת 2024.

**בתרשים:** שיעור החשמל שהופק בישראל ממקורות מתחדשים בשנת 2023 היה נמוך בהשוואה למדינות דומות בגודל אוכלוסייתן ובתנאי האקלים שלהן. עם זאת, יש לציין כי בישראל 94% מהחשמל ממקורות מתחדשים מיוצרים מאנרגיה סולרית, הזמינה רק בחלק משעות היממה, בעוד במדינות האחרות קיימים מקורות מתחדשים נוספים (כגון אנרגיית רוח וביומסה), שזמינותם גבוהה יותר.

הערה: מדינות ההשוואה דומות לישראל מבחינת גודל האוכלוסייה ו/או תנאי האקלים.

מקור: סימן טוב, יבין, קידר ושדה, מרכז טאוב | נתונים: IRENASTAT



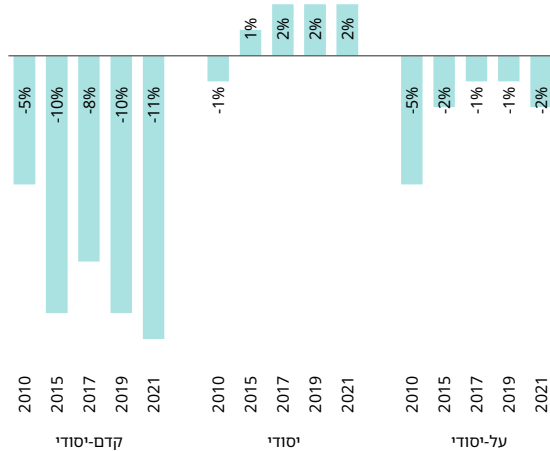


# חינוך

בפרק זה אנחנו מתמקדים בשלוש סוגיות חשובות במערכת החינוך הישראלית. תחילה אנחנו בוחנים את תקציב החינוך – הן כשלעצמו והן בהשוואה למדינות ה-OECD. אנחנו מראים כי בעוד ההשקעה בחינוך היסודי והעל-יסודי דומה למדי לזו שמקובלת במדינות אחרות, ההשקעה בחינוך הקדם-יסודי – התקופה החשובה ביותר בחיי הילד מבחינה התפתחותית – מפגרת הרחק מאחור. לאחר מכן אנחנו בוחנים שוב את השאלה אם קיים מחסור במורות ומוצאים כי אין ראיות למחסור כזה; נהפוך הוא, הנתונים מצביעים על עלייה עקבית ומתמשכת במספר המורות לתלמיד. לבסוף אנחנו דנים בסוגיית הגידול המואץ במספר הזכאים לשירותי חינוך מיוחד בגני הילדים ומנסים לעמוד על הסיבות לתופעה זו.

## תת-תקצוב בחינוך הקדם-יסודי

**הפער בהוצאה לתלמיד כאחוז מהתמ"ג לנפש בין ישראל לממוצע מדינות ה-OECD, לפי שלב חינוך, 2010-2021**



**רקע:** השוואה של ההשקעה בחינוך בישראל ובמדינות ה-OECD מספקת תובנות על מקומה של מערכת החינוך בסדרי העדיפויות הלאומיים ועל מקומם של שלבי החינוך בתוך סדרי עדיפויות אלו.

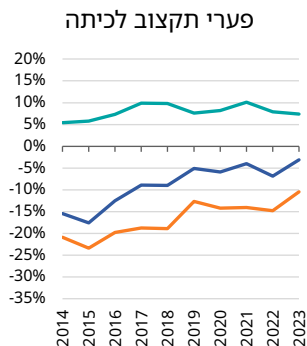
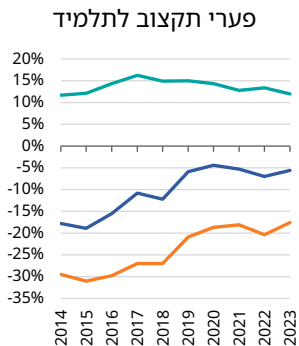
**בתרשים:** הפערים בין ישראל לממוצע מדינות ה-OECD בשיעור ההוצאה לתלמיד כאחוז מהתמ"ג לנפש מצביעים על מגמת שיפור בהשקעה בחינוך היסודי והעל-יסודי בישראל. לעומת זאת, ההשקעה בחינוך הקדם-יסודי נותרה נמוכה באופן ניכר בהשוואה לממוצע ה-OECD והפער אף גדל מ-5% בשנת 2010 ל-11% ב-2021. נתון זה מעיד על העדפה מתמשכת של החינוך היסודי והעל-יסודי על פני החינוך הקדם-יסודי.

**מעבר לתרשים:** ייתכן שהפערים נובעים משיעור הילדים הגבוה בישראל לעומת השיעור הממוצע ב-OECD, עובדה שיש לה השפעה דרמטית על היקף המשאבים שישראל יכולה להשקיע בכל ילד. בחינה של ההוצאה הריאלית לתלמיד מראה כי הפער לטובת מדינות ה-OECD בחינוך היסודי נמחק כמעט כליל ובחינוך העל-יסודי הוא הצטמצם במידה ניכרת, אך בחינוך הקדם-יסודי הוא גדל מ-73% ל-103% בתקופה הנידונה. הדבר מרמז שסדרי העדיפויות בישראל שונים מאוד מהמקובל ב-OECD – וגם מהרצוי, כפי שעולה מן הספרות הבין-לאומית בתחום, שמראה כי השקעה בגילים הצעירים נושאת את התשואה הגבוהה ביותר.

## תקצוב חטיבות הביניים: הפערים מצטמצמים, ולרוב מקורם בגורמים אובייקטיביים

**הפערים בתקצוב לכיתה ולתלמיד בחטיבת הביניים, לפי מגזר וסוג פיקוח, 2023-2014**

— ממלכת-דתי בהשוואה לממלכת עברי  
— ממלכת ערבי בהשוואה לממלכת עברי  
— ממלכת ערבי בהשוואה לממלכת-דתי



**בתרשים:** עדיין ישנם פערים בתקצוב חטיבות הביניים בין החינוך הממלכתי העברי, הממלכתי-דתי והממלכתי הערבי, אולם בין השנים 2014 ו-2023 הם הצטמצמו. הצמצום היה משמעותי יותר בתקצוב לתלמיד מאשר בתקצוב לכיתה, ובין החינוך הממלכתי העברי לממלכתי הערבי ובין הממלכתי-דתי לערבי. הפערים בין החינוך הממלכתי העברי לממלכתי-דתי כמעט לא השתנו.

**מעבר לתרשים:** הפערים בין חלקי המערכת מוסברים בעיקר על ידי נוסחאות התקצוב שקבע משרד החינוך ועל ידי גורמים אובייקטיביים, כגון השיפור בנתונים החברתיים-כלכליים של תלמידי החינוך הממלכתי-דתי והקטנת בתי הספר במגזר הערבי.

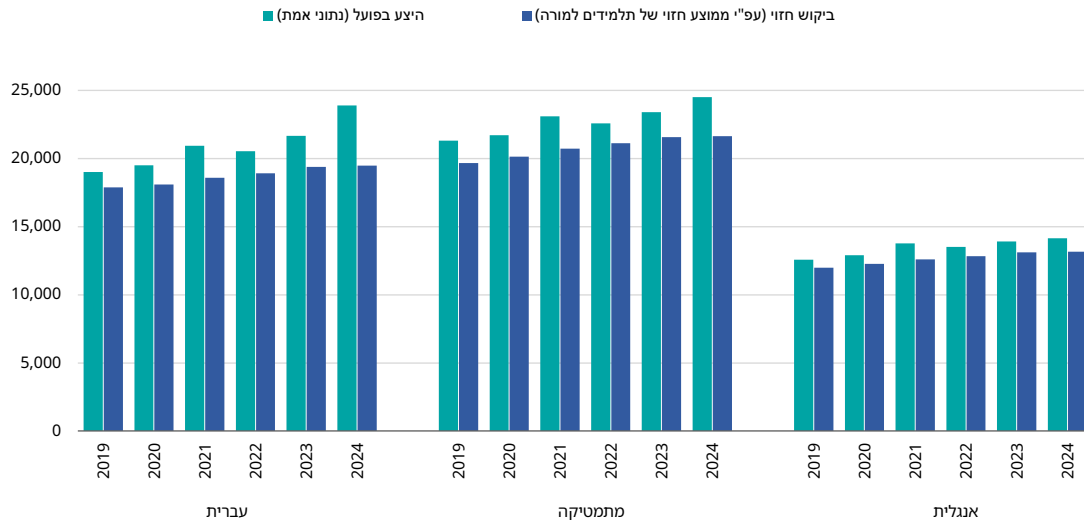
## האם באמת קיים מחסור במורות במערכת החינוך?

**מעבר לתרשים:** בדיקת הגידול במספר המורות בהשוואה לגידול במספר התלמידים ב-20 הערים הגדולות בישראל הראתה כי בשנים 2020-2024 שיעור הגידול במספר התלמידים לא עלה על זה של מספר המורות באף אחת מן הערים שנבדקו. בדיקה שערכנו לאורך תקופה ארוכה יותר, 2012-2024, העלתה תוצאה דומה: בכל הערים מספר התלמידים גדל בשיעור נמוך מהגידול במספר המורות, למעט בבני ברק, שם השיעורים היו פחות או יותר זהים.

**רקע:** בכל שנה, ובעיקר בסוף כל שנת לימודים, נשמעות טענות בדבר מחסור חמור במורות. כבר שנים אנחנו מטיילים ספק כבד בטענה זו ומראים שבאופן עקבי מספר המורות במערכת גדל מהר יותר ממספר התלמידים. תחזית של הביקוש למורות על סמך ממוצע התלמידים למורה ב-2019 מראה שבשנת 2024 היה מספר המורות בפועל גבוה בכ-12,000 מהצפוי.

**בתרשים:** גם הטענה שהמחסור במורות מתמקד במקצועות הליבה עברית, מתמטיקה ואנגלית אינה עולה בקנה אחד עם הנתונים. כפי שעולה מהתרשים, מספר המורות בכל אחד מהמקצועות הללו בשנים 2019-2024 עולה על הצפוי על פי התחזית.

## ההיצע בפועל והביקוש החזוי למורות לעברית, מתמטיקה ואנגלית: סימולציה לשנים 2019–2024



הערה: הנתונים בתרשים הם עבור מורות בבתי הספר (כיתות א'-י"ב), ללא גננות.  
 מקור: נחום בלס, מרכז טאוב, ודוד מעגן, הלמ"ס | נתונים: הלמ"ס (עיבוד מיוחד)

## אחד ההסברים להיעדר מחסור במורות – גיוסן של מורות חוצות גבולות

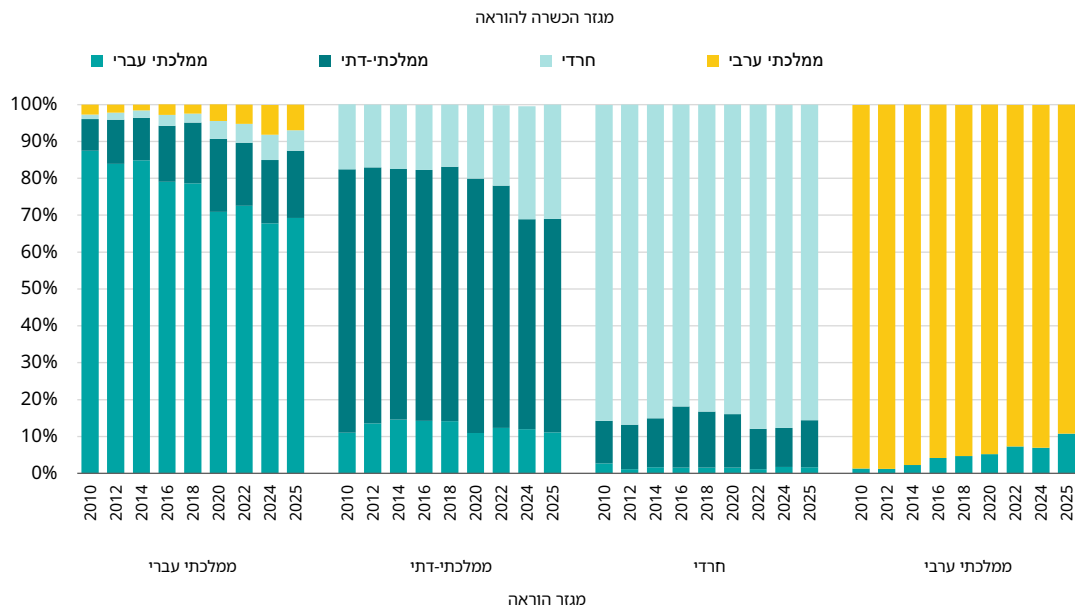
כ-30% מהמורות קיבלו את הכשרתן בסמינרים חרדיים. בסך הכול מדובר בעשרות אלפי מורות המלמדות בבתי ספר שהשקפת עולמם שונה מזו של המוסדות שבהם הן הוכשרו.

**מעבר לתרשים:** הנתונים מראים כי להעסקת מורות חוצות גבולות אין השפעה מהותית על הישגי התלמידים, ולכן הן יכולות לשמש פתרון אפשרי למחסור במורות. כמו כן, לשילובן בצוות ההוראה של בית הספר עשוי להיות גם היבט חברתי חשוב – קידום רב-תרבותיות וטיפוח סובלנות ודו-קיום במערכת החינוך.

**רקע:** מערכת החינוך בישראל מורכבת מארבע תת-מערכות: החינוך הממלכתי העברי, החינוך הממלכתי-דתי, החינוך הממלכתי הערבי והחינוך החרדי. ישנה גם השתייכות מגזרית של המוסדות שבהם המורות מקבלות את הכשרתן.

**בתרשים:** אחד ההסברים לפער הגדול בין הנתונים על מספר המורות הצפוי בשנים האחרונות למספרן בפועל הוא העלייה הגדולה במספר המורות "חוצות הגבולות" בחינוך הממלכתי העברי ובחינוך הממלכתי-דתי. בחינוך הממלכתי העברי כ-30% מהמורות הן ערביות או בוגרות מוסדות הכשרה ממלכתיים-דתיים או חרדיים, ובחינוך הממלכתי-דתי

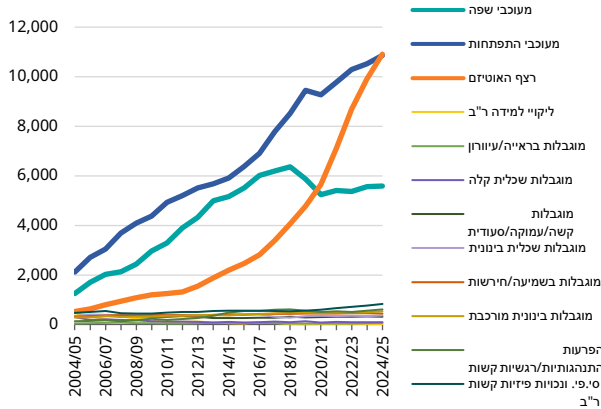
## שיעור המורות החדשות במערכת החינוך, לפי מגזר הוראה ומגזר הכשרה להוראה, 2010-2025



הערה: הנתונים בתרשים מתייחסים למורות שהוכשרו במכללות אקדמיות לחינוך או בסמינרים חרדיים.  
 מקור: דוד מעגן, הלמ"ס ונחום בלס, מרכז טאוב | נתונים: הלמ"ס (עיבוד מיוחד)

## גידול מהיר במספר התלמידים בגנים נפרדים לחינוך מיוחד

מספר התלמידים בגנים הנפרדים לחינוך מיוחד, לפי סוג המוגבלות



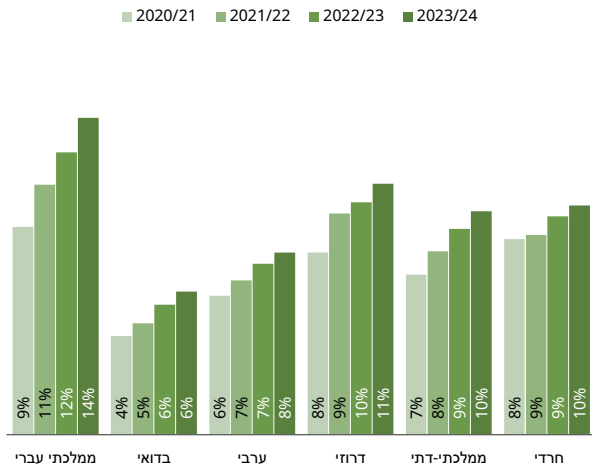
**בתרשים:** בין השנים 2005 ו-2025 גדל מספר תלמידי החינוך המיוחד בגנים הנפרדים בקצב מהיר מאוד, אך לא בכל סוגי המוגבלויות. עיקר העלייה נבעה מגידול בשלושה סוגי מוגבלויות: מעוכבי שפה, מעוכבי התפתחות וילדים על הרצף האוטיסטי. בשאר המוגבלויות כמעט לא היה גידול.

**מעבר לתרשים:** נתוני טיפת חלב מצביעים על עלייה חדה בשיעור הפעוטות עם עיכובים בהשגת אבני דרך שפתיות, והדבר מרמז שחלק מהגידול משקף שינוי אמיתי בצרכים ההתפתחותיים של ילדים צעירים בישראל. עם זאת, הסיבות העיקריות להבדלים בקצב הגידול בין סוגי המוגבלויות הן ככל הנראה שינויים בהגדרות ושינויים במדיניות ההעדרה של סוגי מוגבלות שונים.

הגידול המסיבי במספר תלמידי החינוך המיוחד בגנים הנפרדים מאתגר את מערכת החינוך הרגיל עקב שאיבה של תקציבים גדולים למערכת החינוך המיוחד.

## הגידול במספר תלמידי החינוך המיוחד בגנים – בעיקר בחינוך הממלכתי העברי

שיעור תלמידי החינוך המיוחד בגני ילדים והגידול היחסי שלהם, לפי מגזר וסוג פיקוח



**בתרשים:** בין 2021 ל-2024 גדל שיעור התלמידים המקבלים שירותי חינוך מיוחד בגני הילדים בכלל המגזרים וסוגי הפיקוח, אך הן השיעורים והן שיעורי הגידול היו שונים בין המגזרים וסוגי הפיקוח. ספציפית, שיעור תלמידי החינוך המיוחד הגבוה ביותר היה בחינוך הממלכתי העברי והנמוך ביותר היה בחינוך הבדואי. לצד זאת ניכרו הבדלים בין המערכות גם בשיעורי הגידול: שיעור הגידול הגבוה ביותר (62%) היה בחינוך הבדואי, ואילו הנמוך ביותר (27%) היה בחינוך החרדי.

**מעבר לתרשים:** הגידול הבולט בחינוך הממלכתי העברי נובע משתי מגמות דמוגרפיות שהתרחשו במקביל: עלייה בהרשמה לחינוך המיוחד וירידה ניכרת בכלל אוכלוסיית גני הילדים במערכת זו, מ-207,000 תלמידים בתשפ"א ל-189,000 בתשפ"ד (ירידה של 9%). זאת בשעה שהיקף האוכלוסייה במגזרים ובסוגי פיקוח אחרים גדל בדרך כלל באותה תקופה (מלבד במגזר הדרוזי, שבו חלה ירידה שולית של 2% בהיקף ההרשמה הכללית).





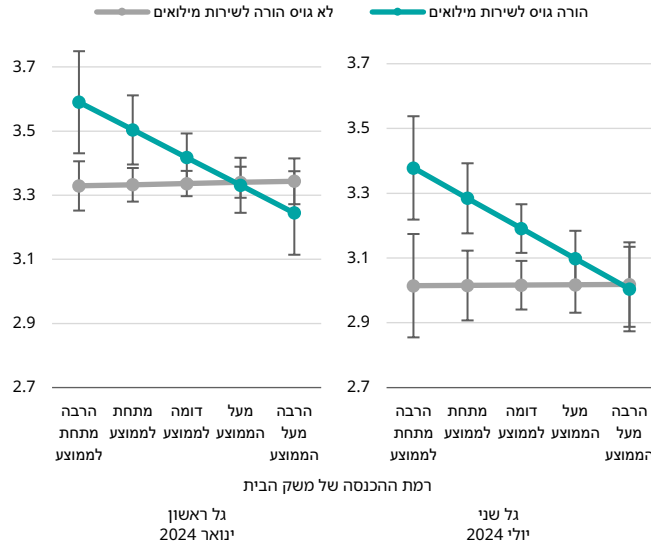
# הגיל הרך

בעמודים הבאים אנחנו בוחנים את תוצאותיהם של שני סקרים שערכה היוזמה לחקר ההתפתחות ואי השוויון בגיל הרך של מרכז טאוב. הסקר הראשון, שנערך בשלושה גלים – בינואר 2024, ביולי 2024 ובינואר 2025 – בחן את מצבם של ילדים צעירים והוריהם בזמן המלחמה. להלן אנחנו מציגים ממצאים שלא הוצגו בחוברת בשנה שעברה, הנוגעים לקשר בין המעמד החברתי-כלכלי של המשפחה ובין ההשפעות הפסיכולוגיות של המלחמה.

הסקר השני נערך על יד מרכז טאוב והמרכז האקדמי רופין בשני גלים, בפברואר 2023 ובפברואר 2024, ונועד לבחון את רווחתן של מחנכות ומטפלות במסגרות חינוך לגיל הרך. הסקר הועבר בדגימת נוחות ובשיטת כדור השלג, ולכן המדגם שעליו מתבססים הנתונים איננו מדגם מייצג של צוותי החינוך לגיל הרך בישראל. למרות זאת, ולנוכח מצוקת כוח האדם הקשה בענף, יש ערך רב בהשמעת קולן של נשות הצוות במעונות ובגנים. העמודים הבאים מציגים את הסיבות העיקריות, כפי שעלה מן הסקר, לכך שרבות מנשות הצוות במעונות ובגנים שוקלות לעזוב את מקום עבודתן, ומצביעים על כמה מן הצעדים שניתן לנקוט כדי למנוע זאת.

## ילדים שאחד מהוריהם שירת במילואים חוו נסיגה רגשית והתנהגותית חמורה יותר

**ממוצע נסיגה רגשית והתנהגותית בקרב ילדים בגיל הרך לפי המצב הכלכלי של משק הבית ושירות מילואים של אחד מהוריהם, ינואר 2024 ויולי 2024**



**רקע:** הסקר הראה שקיים קשר בין שירות מילואים של הורה ובין רמת הנסיגה הרגשית וההתנהגותית של ילדיו. הנסיגה נמדדה על ידי דיווח של ההורים לגבי שכיחותן של התנהגויות שונות כגון קשיי פרידה, היצמדות להורה והרטבה במיטה אצל ילדיהם בעת המענה על הסקר בהשוואה לכמה חודשים קודם לכן. ילדים שהוריהם דיווחו כי ההתנהגויות הללו שכיחות אצלם יותר או הרבה יותר בהשוואה לחודשים קודמים סווגו ככאלו שחווים נסיגה רגשית והתנהגותית.

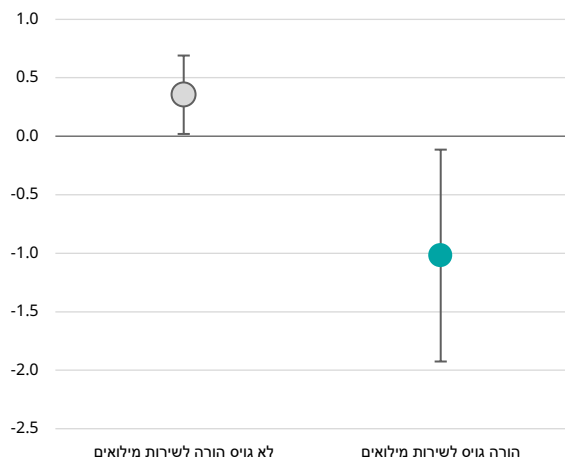
**בתרשים:** הקווים בתרשים מייצגים את מידת הנסיגה הרגשית שמנובאת לילד על סמך המצב הכלכלי של משק הבית, שירות מילואים של אחד מהורים והקשר ביניהם.

הקשר בין שירות במילואים לרמת הנסיגה של הילדים אינו זהה בכל המשפחות: ככל שרמת ההכנסה של המשפחה נמוכה יותר, כך הנסיגה הרגשית וההתנהגותית של הילד גדולה יותר. במשפחות בעלות הכנסה גבוהה, הפער בין ילדי מגויסים לילדיהם של לא-מגויסים כמעט נעלם ואפילו מתהפך – ככל הנראה בזכות משאבים שמאפשרים למשפחה לצמצם את ההשפעה השלילית של היעדרות ההורה על רווחת הילד.

הערות: לפי דיווחי ההורים בסקר. הקווים האנכיים בתרשים מייצגים רווח בר-סמך של 95%. מקור: צוות הגיל הרך, מרכז טאוב | נתונים: סקר האורך של היוזמה לחקר הגיל הרך

## רמת המוכנות לבית הספר בקרב ילדים להורים ששירתו במילואים נמוכה יותר

**רמת המוכנות הממוצעת לבית הספר בקרב ילדים בני 4-6 לפי שירות המילואים של אחד מהוריהם, ינואר 2024**



**רקע:** ההורים בסקר נשאלו באיזו מידה הילד או הילדה היו מסוגלים לבצע פעולות בסיסיות בתחום הקריאה והחשבון עם כניסתם לבית הספר. התשובות ניתנו בסולם המשקף את מידת היכולת של הילד (בכלל לא, במידה מועטה, במידה בינונית, במידה רבה מאוד). פריטים אלו אוגדו למדד כולל של מוכנות לבית הספר, המשקף מיומנויות קוגניטיביות טרום-בית ספריות.

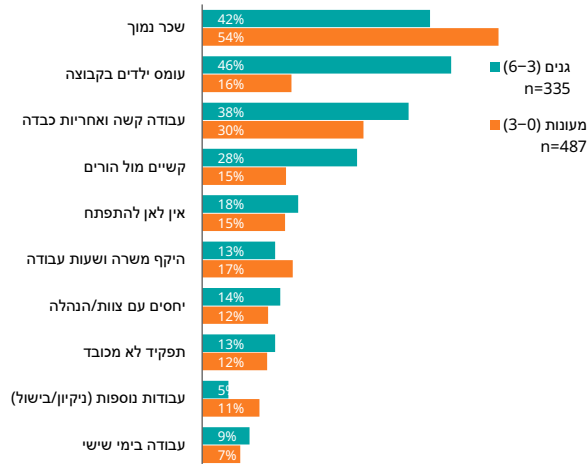
**בתרשים:** ילדים בני 4-6 שאחד מהוריהם גויס לשירות מילואים בתחילת מלחמת 7 באוקטובר הפגינו רמת מוכנות נמוכה יותר לבית הספר בהשוואה לילדים שהוריהם לא גויסו. ממצא זה נותר בעינו גם לאחר פיקוח על מגוון רחב של משתנים דמוגרפיים ומשפחתיים, כולל גיל ומגדר הילד, רמת ההכנסה המשפחתית, השכלת ההורים, גודל המשפחה, המצב המשפחתי וזמינותו הרגשית של ההורה שנשאר בבית.

**מעבר לתרשים:** היעדרות ממושכת של הורה מהבית בתקופות חירום עשויה לשבש את יכולתם של ילדים צעירים לפתח מיומנויות קוגניטיביות, חברתיות ורגשיות הנדרשות למעבר לבית הספר. מדובר בשלב התפתחותי קריטי, ולכן לפגיעה בשלב זה עלולות להיות השלכות ארוכות טווח.

הערות: לפי דיווחי ההורים בסקר. הקווים האנכיים בתרשים מייצגים רווח בר-סמך של 95%. מקור: צוות הגיל הרך, מרכז טאוב | נתונים: סקר האורך של היוזמה לחקר הגיל הרך

## מחשבות על עזיבה בקרב צוותים חינוכיים בגני ילדים ובמעונות – אך לא מאותן סיבות

סיבות למחשבות על עזיבה, צוותי מעונות וגנים, פברואר 2023 עד פברואר 2024



**רקע:** בשנים האחרונות גוברת מצוקת כוח האדם במסגרות לגיל הרך בשל שיעורי נשירה גבוהים של מטפלות וגננות. בסקר שערכנו בדקנו בין השאר אם נשות הצוות במעונות ובגנים שוקלות לעזוב, ואם כן – מהם הקשיים הגדולים ביותר שהביאו אותן לידי כך.

**בתרשים:** בקרב צוותי החינוך במעונות (3 חודשים עד 3 שנים), אשר 75% מהם פרטיים והשאר מסגרות מסובסדות ("מעונות סמל") שבהן יש פיקוח על גובה השכר, הסיבה השכיחה ביותר למחשבות על עזיבה היא השכר, ואחריו העבודה הקשה והאחריות הכבדה. לעומת זאת בגני הילדים (6-3), שכולם תחת משרד החינוך, בולט במיוחד עומס הילדים בקבוצה כגורם קושי.

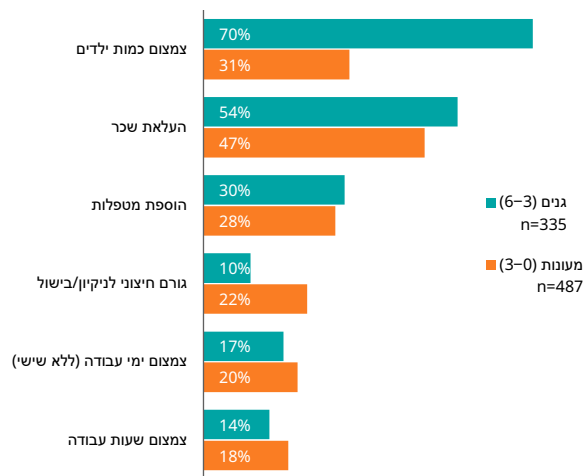
**מעבר לתרשים:** נתון זה אולי נראה מפתיע, שכן במעונות הילדים אינם גמולים ועומס הטיפול בהם גדול יותר, אך התקינה הרשמית במעונות – מספר הילדים לכל אשת צוות – גבוהה הרבה יותר: בעוד במעונות יש אשת צוות אחת לכל 6 עד 8 ילדים, בגנים יש אשת צוות לכל 11 ילדים. תשובותיהן של הגננות והמטפלות דוברות הערבית שהשתתפו בסקר (278) היו דומות מאוד לאלה שהתקבלו מדוברות העברית (544).

הערה: ניתן היה לבחור יותר מתשובה אחת.

מקור: כרמל בלנק ודנה וקנין גנאל, מרכז טאוב | נתונים: סקר של היוזמה לחקר הגיל הרך והמרכז האקדמי רופין

## שיפור משמעותי בתנאי העבודה מבחינת נשות הצוות – צמצום מספר הילדים בקבוצה והעלאת השכר

**מענה לשאלה: "מה היה משפר את תנאי העבודה שלך?"**  
**צוותי מעונות וגנים, פברואר 2023 עד פברואר 2024**



**בתרשים:** בקרב נשות הצוות בגנים (6-3) התשובה השכיחה ביותר לשאלה מה ייחשב בעיניהן לשיפור משמעותי בתנאי עבודתן הייתה צמצום מספר הילדים בקבוצה – 70% מהן ציינו זאת, לעומת 31% בלבד מהעובדות במעונות (3 חודשים עד 3 שנים). פער דרמטי זה משקף את העומס הכבד במיוחד בגני הילדים בשל התקינה הנמוכה (היחס בין מספר הילדים לנשות הצוות).

העלאה בשכר מדורגת כשיפור השני בשכיחותו בקרב נשות הצוות בגנים אך הראשון בשכיחותו בקרב העובדות במעונות (54% בגנים ו-47% במעונות). פחות משליש מהמשיבות בשני סוגי המסגרות ציינו תוספת כוח אדם כצעד שיהווה שיפור משמעותי בתנאי עבודתן. שאר ההצעות – צמצום ימי העבודה ושעות העבודה והבאת גורם חיצוני לניקיון ולבישול – דורגו נמוך יותר.

**מעבר לתרשים:** צמצום מספר הילדים בקבוצה אינו רק שאלה של נוחות תעסוקתית אלא תנאי יסוד לטיפול איכותי ולהענקת יחס אישי לכל ילד. צעד זה, לצד העלאת השכר, עשוי לעזור לייצב את צוותי ההוראה במסגרות לגיל הרך ולתרום לפתרון מצוקת כוח האדם לרווחתם של הילדים.

הערה: ניתן היה לבחור יותר מתשובה אחת.

מקור: כרמל בלנק ודנה וקנין גנאל, מרכז טאוב | נתונים: סקר של היוזמה לחקר הגיל הרך והמרכז האקדמי רופין

## דירקטוריון

### יושבת ראש: אל"מ (במיל') מירי איזין

ג'ון דויסון (סגן יו"ר בתחום התקציבים), מייקל פ' לוסטיג (סגן יו"ר בתחום תכנון ופיתוח משאבים), דניס קרלטון (סגן יו"ר בתחום ממשל תאגידי ומינהלה), הלן אבלס, ג'ים אנג'ל, פני בלומנשטיין, ג'וזף גיטלר, אלן גיל, ענת גפני, אלן מ' הלר, אריאל זואנג, עדי יופה, מייקל סאקסון, אני סנדלר, מרתה פרידמן, דייוויד קולמן

## אספה כללית

### יושב ראש: ג'ים אנג'ל

הלן אבלס, מירי איזין, פני בלומנשטיין, אמיר הלוי, אלן מ' הלר, אריאל זואנג, סטיבן טאוב, סטיבן ליברמן, מייקל סאקסון, מארק סיסיקי, צבי פיין, סטנלי רבין

## מועצה בין-לאומית מיעצת

דייוויד אוטור (MIT), סטיוארט אייזנשטט (קובינגטון ובורלינג), האן אנצינגר (אוניברסיטת ארסמוס), הנרי ג'יי ארון (ברוקינגס), מריו י' בלכר (פורו פאייס), אדוארד גלייזר (אוניברסיטת הרוורד), אדם גמרא (קרן ויליאם ט' גרנט), פיטר ס' הלר (ויליאמס קולג'), אריק הניושק (אוניברסיטת סטנפורד), ג'יימס ג'יי הקמן (אוניברסיטת שיקגו), ברטון א' וייסברוד (אוניברסיטת נורת'וסטרן), רוברט לייטן (ברוקינגס), אהרן צ'חנובר (הטכניון)

## סגל המרכז

### נשיא: אבי וייס | מנכ"ל: ניר קידר | סמנכ"לית שותפויות אסטרטגיות: מיכל בן דב | מנהלת כספים, הון אנושי ושיווק: מירה גולן |

### מנהל המחקר וראש תחום הדמוגרפיה: אלכס וינרב

אורי אוברמן (עוזר מחקר), חדוה אלמכיאס (מנהלת תחום כספים, תפעול ודיגיטל), גיל אפשטיין (חוקר ראשי וראש תוכנית מדיניות שוק העבודה), רחל ארזי (חוקרת אורחת), חיים בלייך (חוקר), כרמל בלנק (חוקרת בכירה), נחום בלס (חוקר ראשי וראש תוכנית מדיניות החינוך), שביט בן-פורת (חוקרת), בנימין בנטל (חוקר ראשי וראש תוכנית מדיניות הכלכלה), דודו ברזני (אחראי תחזוקה), אופיר גונן (עוזרת מחקר ורכזת תחום דאטה), ג'וני גל (חוקר ראשי וראש תוכנית מדיניות הרווחה), מיכאל דבאוי (חוקר), נדב דוידוביץ' (חוקר ראשי וראש תוכנית מדיניות הבריאות), דני ויינשטיין (רכזת שותפויות אסטרטגיות), דנה וקנין גנאל (חוקרת), עדי טרביה (עוזר מחקר), יעל יבין (חוקרת), נתן לב (חוקר אורח), חן משיח (דוברת), שרית סילברמן (חוקרת בכירה), יעל עובדיה (עוזרת מחקר), דינה פרידמן (סגנית מנהלת שותפויות אסטרטגיות), שיר קולר (חוקרת), איילת קמאי (מנהלת הפרסומים), נגה רוזין (רכזת פרויקטים, תפעול, הון אנושי ושיווק), אלה רוזנקוביץ' (רכזת קשרי ממשל ומעקב אימפקט), לביב שאמי (חוקר בכיר), יוסי שביט (חוקר ראשי וראש יוזמת מרכז טאוב לחקר ההתפתחות ואי השוויון בגיל הרך), מאיה שדה (חוקרת בכירה וראשת היוזמה למחקר ומדיניות סביבה ובריאות), דנה שי (חוקרת), קיריל שרברמן (חוקר), לורה שרייבר (רכזת פרסומים בכירה)

### מנהלים לשעבר: ישראל כ"ץ ז"ל, יעקב קופ ז"ל, דן בן-דוד, סוזי פת בנבנישתי

## חברי תוכניות המדיניות

### בריאות

**נדב דוידוביץ' (יו"ר)**, אורי אבירם, אלכסנדר (אליק) אבירם, דורית אדלה, מאיר אורן, אשר אלחיאני, מירי אנדבלד, ליאון אפשטיין, ענת ארבל-שמיר, אורנה בלונדהיים, רן בליצר, רועי בן משה, גבי בן נון, שי בריל, יצחק ברלוביץ, עדי ברנדר, שלמה ברנון, בשארה בשארת, נחלה בשרה, יגאל גינת, רוני גמזו, איתמר גרוטו, דן גרינברג, טל דובב, קרן דופלט, יונתן הלוי, ערן הלפרן, מייקל הרטל, לאה ופנר, דן זלצר, סלמאן זרקא, מוחמד חטיב, דוד חייניץ, איתן חי-עם, אביעד טור-סיני, אורית יעקבסון, אבי ישראל, שירה כסלו, מאיה לוונטר-רוברטס, ברוך לוי, שלמה מור-יוסף, יעקב מנצ'ל, עדי ניב-יגודה, ורדה סוסקולני, חיים סילבר, ברוך עובדיה, שני פאלוך שמעון, ערן פוליצר, גלית קאופמן, רחל קיי, אביגדור קפלן, סיגל רגב-רוזנברג, ברוך רוזן, יוחנן שטסמן, עמיר שמואלי, יהודית שמייאן

### דמוגרפיה

**אלכס וינרב (יו"ר)**, אברהם אבנשטיין, ברברה אוקון, יונתן אנסון, צבי אייזנבר, קארין אמית, אליהו בן-משה, אנסטסיה גורודזייסי, סרג'יו דלה-פרגולה, אחמד חליחל, יונה סכלקנס, עמיד סעאבנה, ארי פלטיאל, דב פרידלנדר, עוזי רבהו, ליאת רו

### חינוך

**נחום בלס (יו"ר)**, אלי איזנברג, כרמל בלנק, רמי בנבנישתי, שלמה בק, יגאל דוכן, יובל וורגן, נעם זוסמן, צבי ינאי, שלומי כהן, אריאל לוי, אורית לוי, זמירה מברך, דוד מעגן, פאדיה נאסר אבו אלהיג'א, יעל נבון, ריטה סבר, רמי סולימני, שלומית עמיחי, יריב פניגר, יצחק פרידמן, מאיר קראוס, יואל רפ, יוסי שביט, עדנה שמעוני, יולי תמיר, ערן תמיר

### כלכלה

**בנימין בנטל (יו"ר)**, ירום אריאב, דוד ברודט, גלעד ברנד, עדי ברנדר, ראובן גרונאו, בן-ציון זילברפרב, ג'ק חביב, שלמה יצחקי, דורון כהן, משה מנדלבאום, מישל סטרבצ'אנסקי, שמואל סלבין, אביה ספיבק, דן פלד, נעמי פלדמן, חיים שני, אסף שריד, איתן ששינסקי

### רווחה

**גי'ני גל (יו"ר)**, מיכל אלמוג-בר, רנא אסעיד, אלן בורובסקי, אורלי בנימין, אבישי בניש, דניאל גוטליב, ישראל דורון, רוני הולר, ענת הרבסט-דבי, עידית וייס-גל, עמוס זהבי, אביעד טור-סיני, אורי ינאי, ניסים כהן, חנה כץ, ליהיא להט, דוד לוי-פאור, אבראהים מחאג'נה, מיקי מלול, רונן מנדלקרן, רוני סטריאר, ברוך עובדיה, צבי פיין, נדב פרץ-וייסודבסקי, יקותיאל צבע, מיכל קורא, ניצה (קלינר) קסיר, מיכל קרומר-נבו, תהילה רפאלי, טליה מיטל שוורץ-טיירי, שמוליק שיינטוך, סיגל שלח, עדנה שמעוני, יוסי תמיר, נועם תרשיש

### שוק העבודה

**גיל אפשטיין (יו"ר)**, עינב אהרוני יונס, חגי אטקס, דניאל גוטליב, רני דודאי, אביעד טור-סיני, יעקב לופו, גיא מונדלק, מיקי מלול, דליה נרקיס, עופר סטי, אריה סיון, משה סמיונוב, מרק פלדמן, ניצה (קלינר) קסיר, טלי רגב, דמיטרי רומנוב, סיגל שלח, יוסי תמיר



מרכז טאוב נוסד ב-1982 ביוזמתם של הרברט מ' סינגר, הנרי טאוב וארגון הגיוינט האמריקאי. המרכז ממומן באמצעות קרן צמיתה שהוקמה על ידי קרן הנרי ומרלין טאוב, קרן הרברט ונל סינגר, ג'ין וג'ון קולמן, קרן משפחת קולקר-סקסון-הלוק, קרן משפחת מילטון א' ורוזלין ז' וולף וארגון הגיוינט האמריקאי. המרכז מקבל גם תמיכה שנתית נדיבה מתורמים פרטיים, מקרנות ומפדרציות יהודיות.